



ΕΛΛΗΝΙΚΗ ΔΗΜΟΚΡΑΤΙΑ  
ΥΠΟΥΡΓΕΙΟ ΟΙΚΟΝΟΜΙΚΩΝ



ΓΕΝΙΚΗ ΓΡΑΜΜΑΤΕΙΑ  
ΕΘΝΙΚΗΣ ΣΤΑΤΙΣΤΙΚΗΣ ΥΠΗΡΕΣΙΑΣ  
ΤΗΣ ΕΛΛΑΔΟΣ

Πειραιάς, 23 Φεβρουαρίου 2010

## ΔΕΛΤΙΟ ΤΥΠΟΥ

Ο Γενικός Δείκτης Τιμών Εκρών στη Γεωργία – Κτηνοτροφία αυξήθηκε κατά 5,4%, ενώ ο Γενικός Δείκτης Τιμών Εισροών στη Γεωργία – Κτηνοτροφία μειώθηκε κατά 1,5%, το Δεκέμβριο 2009 σε σύγκριση με το Δεκέμβριο 2008.

### ΔΕΙΚΤΕΣ ΤΙΜΩΝ ΕΙΣΡΩΩΝ ΚΑΙ ΕΚΡΩΩΝ ΣΤΗ ΓΕΩΡΓΙΑ - ΚΤΗΝΟΤΡΟΦΙΑ: Δεκέμβριος 2009

Ο Γενικός Δείκτης Τιμών Εκρών (χωρίς επιδοτήσεις) στη Γεωργία-Κτηνοτροφία του μηνός Δεκεμβρίου 2009, σε σύγκριση με τον αντίστοιχο δείκτη του Δεκεμβρίου 2008, σημείωσε αύξηση 5,4%, έναντι μείωσης 14,2%, που σημειώθηκε κατά την ίδια σύγκριση των δεικτών του έτους 2008 προς το 2007 (Πίνακας 1).

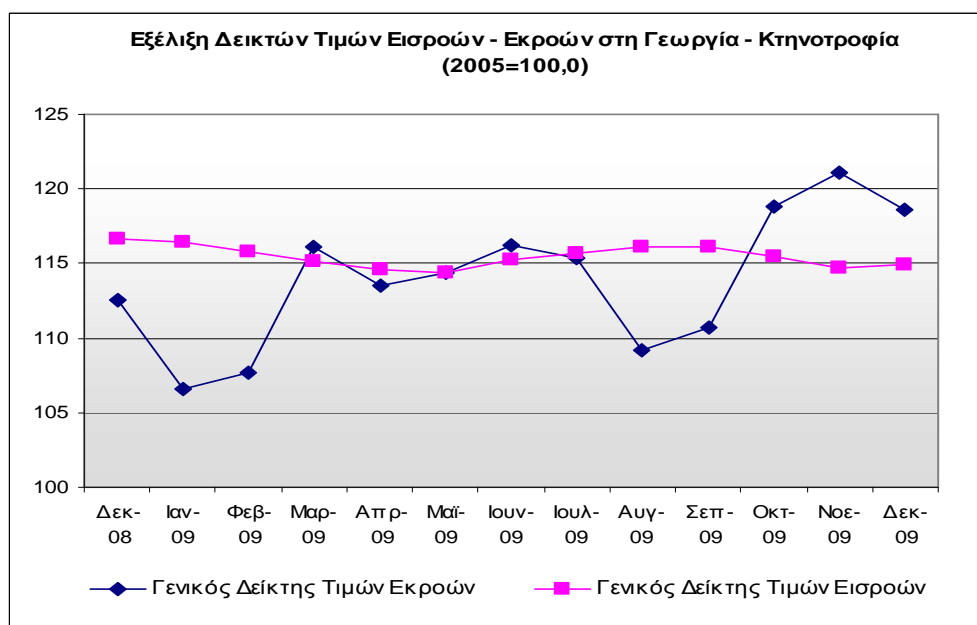
Ο Γενικός Δείκτης Τιμών Εκρών κατά το μήνα Δεκέμβριο 2009, σε σύγκριση με το δείκτη του Νοεμβρίου 2009, σημείωσε μείωση 2,1%, έναντι αύξησης 1,8%, που σημειώθηκε κατά την αντίστοιχη σύγκριση των δεικτών του έτους 2008 (Πίνακας 2).

Ο μέσος δείκτης του δωδεκαμήνου Ιανουαρίου 2009 – Δεκεμβρίου 2009, σε σύγκριση προς τον ίδιο δείκτη του δωδεκαμήνου Ιανουαρίου 2008 – Δεκεμβρίου 2008, παρουσίασε μείωση 0,1%, έναντι μείωσης 3,3%, που σημειώθηκε κατά τα αντίστοιχα προηγούμενα δωδεκάμηνα (Πίνακας 3).

Ο Γενικός Δείκτης Τιμών Εισροών στη Γεωργία-Κτηνοτροφία του μηνός Δεκεμβρίου 2009, σε σύγκριση με τον αντίστοιχο δείκτη του Δεκεμβρίου 2008, σημείωσε μείωση 1,5%, έναντι μείωσης 0,9%, που σημειώθηκε κατά την ίδια σύγκριση των δεικτών του έτους 2008 προς το 2007 (Πίνακας 4).

Ο Γενικός Δείκτης Τιμών Εισροών κατά το μήνα Δεκέμβριο 2009, σε σύγκριση με το δείκτη του Νοεμβρίου 2009, σημείωσε αύξηση 0,1%, έναντι μείωσης 2,0%, που σημειώθηκε κατά την αντίστοιχη σύγκριση των δεικτών του έτους 2008 (Πίνακας 5).

Ο μέσος δείκτης του δωδεκαμήνου Ιανουαρίου 2009 – Δεκεμβρίου 2009, σε σύγκριση προς τον ίδιο δείκτη του δωδεκαμήνου Ιανουαρίου 2008 – Δεκεμβρίου 2008, παρουσίασε μείωση 6,0%, έναντι αύξησης 11,0%, που σημειώθηκε κατά τα αντίστοιχα προηγούμενα δωδεκάμηνα (Πίνακας 6).



Πληροφορίες:

Δ/ση Οικονομικών και  
Βραχυχρόνιων Δεικτών  
Τμήμα Χονδρικών Τιμών και  
Τιμαριθμών

Αδαμαντία Γεωργοστάθη  
Τηλ: 213 1352121  
Fax: 213 1352714

Η αύξηση του Γενικού Δείκτη Τιμών Εκροών κατά 5,4%, το μήνα Δεκέμβριο 2009, σε σύγκριση με τον αντίστοιχο δείκτη του Δεκεμβρίου 2008, οφείλεται κυρίως στις ακόλουθες μεταβολές των δεικτών των ομάδων, υποομάδων και προϊόντων των εκροών:

**Συγκρίσεις Δεικτών Τιμών Εκροών Δεκεμβρίου 2009 με Δεκέμβριο 2008**

<b>Κωδικός</b>	<b>Ομάδες – υποομάδες - προϊόντα</b>	<b>Μεταβολή %</b>
100000	Φυτική παραγωγή	7,5
020000	Βιομηχανικά φυτά	38,8
040000	Λαχανικά και κηπευτικά	3,9
060000	Φρούτα	1,4
030000	Κτηνοτροφικά φυτά	1,5
080000	Ελαιόλαδο	-4,5
010000	Δημητριακά και σπόροι δημητριακών	-19,2
130000	Ζωική παραγωγή	-0,3
120000	Ζωικά προϊόντα	-3,0
121000	Γάλα	-7,9
129000	Λοιπά πρωτογενή κτηνοτροφικά προϊόντα	-5,8
122000	Αυγά	9,3

Η μείωση του Γενικού Δείκτη Τιμών Εισροών κατά 1,5%, το μήνα Δεκέμβριο 2009, σε σύγκριση με τον αντίστοιχο δείκτη του Δεκεμβρίου 2008, οφείλεται κυρίως στις ακόλουθες μεταβολές των δεικτών των ομάδων, υποομάδων και προϊόντων των εισροών:

**Συγκρίσεις Δεικτών Τιμών Εισροών Δεκεμβρίου 2009 με Δεκέμβριο 2008**

<b>Κωδικός</b>	<b>Ομάδες – υποομάδες - προϊόντα</b>	<b>Μεταβολή %</b>
200000	Αναλώσιμα μέσα	-1,8
206000	Ζωοτροφές	-6,0
203000	Λιπάσματα	-14,7
201000	Σπόροι	-0,4
202000	Ενέργεια και λιπαντικά	5,7
202200	Καύσιμα θέρμανσης	10,6
202300	Καύσιμα κίνησης	6,0
209000	Λοιπά αγαθά και υπηρεσίες	10,2
204000	Γεωργικά φάρμακα	2,8
205000	Κτηνιατρικά φάρμακα	3,8
210000	Σχηματισμός παγίου κεφαλαίου	-0,9
211000	Γεωργικά μηχανήματα και εξοπλισμός	-1,2
211290	Λοιπά οχήματα	-2,7
211140	Μηχανήματα και εγκαταστάσεις	1,0
211130	Μηχανήματα συγκομιδής	4,2

**Πίνακας 1. Ετήσιες συγκρίσεις των Δεικτών Τιμών Εκροών στη Γεωργία - Κτηνοτροφία**

Έτος βάσης: 2005=100,0

Κωδικός	Ομάδες, υποομάδες προϊόντων	Συντελεστής στάθμισης	Δεκέμβριος			Μεταβολή (%)	
			2009	2008	2007	2009/2008	2008/2007
140000	ΓΕΝΙΚΟΣ ΔΕΙΚΤΗΣ ΕΚΡΟΩΝ (100000+13000), περιλαμβανομένων φρούτων (060000) και λαχανικών (040000)	100.000	118,6	112,5	131,1	5,4	-14,2
141000	ΓΕΝΙΚΟΣ ΔΕΙΚΤΗΣ ΕΚΡΟΩΝ (101000+13000), εξαιρουμένων φρούτων (060000) και λαχανικών (040000)	67.214	117,2	110,2	134,5	6,4	-18,1
100000	ΦΥΤΙΚΗ ΠΑΡΑΓΩΓΗ (010000 - 090000), περιλαμβανομένων φρούτων και λαχανικών	71.504	120,9	112,4	139,4	7,5	-19,4
101000	ΦΥΤΙΚΗ ΠΑΡΑΓΩΓΗ (010000 - 090000), εξαιρουμένων φρούτων και λαχανικών	38.718	119,8	108,9	148,1	10,0	-26,5
010000	Δημητριακά και σπόροι	6.952	113,8	140,9	191,6	-19,2	-26,5
020000	Βιομηχανικά Φυτά	13.977	138,9	100,0	147,5	38,8	-32,2
030000	Κτηνοτροφικά Φυτά	3.293	125,4	123,6	114,7	1,5	7,8
040000	Λαχανικά και κητευτικά	17.827	115,9	111,6	127,7	3,9	-12,6
050000	Πατάτες και σπόροι	2.762	132,3	131,5	136,6	0,6	-3,7
060000	Φρούτα	14.959	128,8	127,1	113,7	1,4	11,7
070000	Κρασί	288	113,7	112,7	105,1	0,9	7,2
080000	Ελαιόλαδο	11.428	72,3	75,7	96,8	-4,5	-21,7
090000	Λοιπά φυτικά προϊόντα	18	107,7	121,1	111,0	-11,1	9,1
130000	ΖΩΙΚΗ ΠΑΡΑΓΩΓΗ (11000+12000)	28.496	112,3	112,6	108,2	-0,3	4,1
110000	Κρέατα	13.786	112,2	111,9	107,1	0,3	4,5
120000	Ζωικά Προϊόντα	14.710	112,7	116,1	113,5	-3,0	2,4

**Σημείωση:**

1. Οι δείκτες υπολογίζονται με άπειρα δεκαδικά ψηφία και δημοσιεύονται με στρογγυλοποίηση ενός δεκαδικού ψηφίου.
2. Οι ποσοστιαίες μεταβολές υπολογίζονται βάσει δεικτών με άπειρα δεκαδικά ψηφία και δημοσιεύονται με στρογγυλοποίηση ενός δεκαδικού ψηφίου.

Πίνακας 2. Μηνιαίες συγκρίσεις των Δεικτών Τιμών Εκροών στη Γεωργία – Κτηνοτροφία

Έτος βάσης: 2005=100,0

Κωδικός	Ομάδες, υποομάδες προϊόντων	Συντελεστής στάθμισης	2009			2008		
			Δεκέμβριος	Νοέμβριος	Δ (%)	Δεκέμβριος	Νοέμβριος	Δ (%)
140000	ΓΕΝΙΚΟΣ ΔΕΙΚΤΗΣ ΕΚΡΟΩΝ (100000+13000), περιλαμβανομένων φρούτων (060000) και λαχανικών (040000)	100.000	118,6	121,1	-2,1	112,5	110,4	1,8
141000	ΓΕΝΙΚΟΣ ΔΕΙΚΤΗΣ ΕΚΡΟΩΝ (101000+13000), εξαιρουμένων φρούτων (060000) και λαχανικών (040000)	67.214	117,2	121,3	-3,3	110,2	107,1	2,9
100000	ΦΥΤΙΚΗ ΠΑΡΑΓΩΓΗ (010000 - 090000), περιλαμβανομένων φρούτων και λαχανικών	71.504	120,9	122,0	-0,9	112,4	109,8	2,4
101000	ΦΥΤΙΚΗ ΠΑΡΑΓΩΓΗ (010000 - 090000), εξαιρουμένων φρούτων και λαχανικών	38.718	119,8	122,6	-2,3	108,9	105,6	3,1
010000	Δημητριακά και σπόροι	6.952	113,8	112,9	0,9	140,9	143,3	-1,7
020000	Βιομηχανικά Φυτά	13.977	138,9	136,5	1,8	100,0	95,8	4,4
030000	Κτηνοτροφικά Φυτά	3.293	125,4	122,2	2,6	123,6	117,4	5,3
040000	Λαχανικά και κηπευτικά	17.827	115,9	112,9	2,7	111,6	112,0	-0,4
050000	Πατάτες και σπόροι	2.762	132,3	133,0	-0,6	131,5	131,8	-0,2
060000	Φρούτα	14.959	128,8	127,3	1,2	127,1	127,9	-0,7
070000	Κρασί	288	113,7	114,2	-0,5	112,7	112,1	0,5
080000	Ελαιόλαδο	11.428	72,3	76,3	-5,2	75,7	81,3	-6,8
090000	Λοιπά φυτικά προϊόντα	18	107,7	107,3	0,4	121,1	117,7	2,9
130000	ΖΩΙΚΗ ΠΑΡΑΓΩΓΗ (11000+12000)	28.496	112,3	113,6	-1,1	112,6	115,7	-2,6
110000	Κρέατα	13.786	112,2	114,5	-2,0	111,9	114,7	-2,4
120000	Ζωικά Προϊόντα	14.710	112,7	112,2	0,4	116,1	117,2	-0,9

Σημείωση:

1. Οι δείκτες υπολογίζονται με άπειρα δεκαδικά ψηφία και δημοσιεύονται με στρογγυλοποίηση ενός δεκαδικού ψηφίου.
2. Οι ποσοστιαίες μεταβολές υπολογίζονται βάσει δεικτών με άπειρα δεκαδικά ψηφία και δημοσιεύονται με στρογγυλοποίηση ενός δεκαδικού ψηφίου.

Πίνακας 3: Μεταβολές Δείκτη Τιμών Εκρών στη Γεωργία - Κτηνοτροφία

Έτος βάσης: 2005=100,0

Έτος και μήνας	Γενικός Δείκτης	Μεταβολή (%) από μήνα σε μήνα (μηνιαίες μεταβολές)	Μεταβολή (%) με αντίστοιχο δείκτη προηγούμενου έτους (ετήσιες μεταβολές)	Μέσος σταθμικός δείκτης τελευταίου δωδεκαμήνου (κινητός μέσος)	Μεταβολή (%) μέσου σταθμικού δείκτη δωδεκαμήνου με αντίστοιχο δείκτη προηγούμενου δωδεκαμήνου (μέσες ετήσιες μεταβολές)
<b>2007:</b>					
I	104,8	-3,0	-1,7	107,4	6,9
II	103,0	-1,7	-5,8	107,0	6,0
III	105,9	2,8	-1,8	106,9	5,3
IV	106,6	0,7	-4,1	106,5	4,2
V	106,8	0,2	-1,5	106,4	3,6
VI	104,6	-2,1	-2,9	106,1	2,8
VII	112,7	7,7	4,3	106,4	1,9
VIII	120,4	6,9	14,8	107,4	2,3
IX	131,9	9,5	26,8	109,9	4,2
X	132,8	0,7	25,6	113,6	7,0
XI	135,2	1,8	24,0	116,4	8,8
XII	131,1	-3,0	21,3	118,9	10,6
<i>Μέσος Ετήσιος</i>	<b>118,9</b>			<b>118,9</b>	<b>10,6</b>
<b>2008:</b>					
I	112,8	-14,0	7,6	119,4	11,2
II	112,9	0,1	9,6	120,0	12,2
III	114,3	1,2	7,9	120,7	12,9
IV	115,4	0,9	8,2	121,4	14,0
V	112,6	-2,4	5,5	121,8	14,5
VI	111,1	-1,4	6,2	122,3	15,2
VII	119,3	7,4	5,9	122,7	15,3
VIII	122,7	2,9	1,9	122,9	14,4
IX	127,7	4,1	-3,1	122,5	11,5
X	111,6	-12,7	-16,0	119,6	5,3
XI	110,4	-1,0	-18,3	116,9	0,4
XII	112,5	1,8	-14,2	114,9	-3,3
<i>Μέσος Ετήσιος</i>	<b>114,9</b>			<b>114,9</b>	<b>-3,3</b>
<b>2009:</b>					
I	106,6	-5,2	-5,5	114,5	-4,1
II	107,6	0,9	-4,7	114,2	-4,9
III	116,1	7,9	1,6	114,3	-5,2
IV	113,6	-2,2	-1,6	114,2	-5,9
V	114,4	0,7	1,6	114,3	-6,1
VI	116,2	1,6	4,6	114,7	-6,2
VII	115,3	-0,7	-3,3	114,4	-6,8
VIII	109,2	-5,3	-11,0	113,6	-7,6
IX	110,7	1,4	-13,3	112,1	-8,5
X	118,8	7,3	6,5	113,1	-5,5
XI	121,1	2,0	9,7	114,2	-2,3
XII	118,6	-2,1	5,4	114,9	-0,1
<i>Μέσος Ετήσιος</i>	<b>114,9</b>			<b>114,9</b>	<b>-0,1</b>

Σημείωση:

1. Οι δείκτες υπολογίζονται με άπειρα δεκαδικά ψηφία και δημοσιεύονται με στρογγυλοποίηση ενός δεκαδικού ψηφίου.
2. Οι ποσοστιαίες μεταβολές υπολογίζονται βάσει δεικτών με άπειρα δεκαδικά ψηφία και δημοσιεύονται με στρογγυλοποίηση ενός δεκαδικού ψηφίου.

**Πίνακας 4. Ετήσιες συγκρίσεις των Δεικτών Τιμών Εισροών στη Γεωργία - Κτηνοτροφία**

Έτος βάσης: 2005=100,0

Κωδικός	Ομάδες, υποομάδες προϊόντων	Συντελεστής στάθμισης	Δεκέμβριος			Μεταβολή (%)	
			2009	2008	2007	2009/2008	2008/2007
220000	Γενικός Δείκτης	100.000	114,9	116,7	117,7	-1,5	-0,9
200000	Αναλώσιμα μέσα	64.792	117,7	119,8	123,3	-1,8	-2,8
201000	Σπόροι	5.393	120,8	121,3	113,6	-0,4	6,7
202000	Ενέργεια και λιπαντικά	16.335	116,5	110,3	123,9	5,7	-11,0
203000	Λιπάσματα	4.626	145,9	171,0	118,5	-14,7	44,3
204000	Γεωργικά φάρμακα	4.128	114,1	110,9	106,1	2,8	4,5
205000	Κτηνιατρικά φάρμακα	1.505	113,0	108,9	105,7	3,8	3,0
206000	Ζωοτροφές	25.461	116,9	124,4	135,8	-6,0	-8,4
207000	Συντήρηση και επισκευή μηχανολογικού εξοπλισμού και εγκαταστάσεων	1.739	127,5	126,9	112,8	0,4	12,5
208000	Συντήρηση και επισκευή κτιριακών εγκαταστάσεων	223	116,9	118,6	111,1	-1,4	6,7
209000	Λοιπά αγαθά και υπηρεσίες	5.382	98,2	89,1	98,3	10,2	-9,3
210000	Σχηματισμός πάγιου κεφαλαίου	35.208	109,8	110,8	107,3	-0,9	3,3
211000	Γεωργικά μηχανήματα και εξοπλισμός	29.219	108,9	110,2	106,7	-1,2	3,2
211110	Περιστρεφόμενα μονοαξονικά μηχανήματα	1.635	112,1	113,5	108,4	-1,2	4,7
211120	Μηχανήματα καλλιέργειας	976	123,4	122,5	112,5	0,7	8,8
211130	Μηχανήματα συγκομιδής	1.425	115,4	110,7	107,5	4,2	3,0
211140	Μηχανήματα και εγκαταστάσεις	5.579	116,7	115,6	109,2	1,0	5,9
211210	Γεωργικοί ελκυστήρες	1.895	110,7	109,9	106,0	0,7	3,7
211290	Λοιπά οχήματα	17.709	104,6	107,5	105,5	-2,7	1,9
212000	Γεωργικά κτίρια	5.989	114,3	114,1	110,0	0,2	3,7

**Σημείωση:**

1. Οι δείκτες υπολογίζονται με άπειρα δεκαδικά ψηφία και δημοσιεύονται με στρογγυλοποίηση ενός δεκαδικού ψηφίου.
2. Οι ποσοστιαίες μεταβολές υπολογίζονται βάσει δεικτών με άπειρα δεκαδικά ψηφία και δημοσιεύονται με στρογγυλοποίηση ενός δεκαδικού ψηφίου.

**Πίνακας 5. Μηνιαίες συγκρίσεις των Δεικτών Τιμών Εισροών στη Γεωργία – Κτηνοτροφία**

Έτος βάσης: 2005=100,0

Κωδικός	Ομάδες, υποομάδες προϊόντων	Συντελεστής στάθμισης	2009			2008		
			Δεκέμβριος	Νοέμβριος	Δ (%)	Δεκέμβριος	Νοέμβριος	Δ (%)
220000	Γενικός Δείκτης	100.000	114,9	114,8	0,1	116,7	119,0	-2,0
200000	Αναλώσιμα μέσα	64.792	117,7	117,5	0,1	119,8	123,4	-2,9
201000	Σπόροι	5.393	120,8	120,7	0,1	121,3	120,4	0,7
202000	Ενέργεια και λιπαντικά	16.335	116,5	115,4	1,0	110,3	122,0	-9,6
203000	Λιπάσματα	4.626	145,9	149,0	-2,1	171,0	171,3	-0,2
204000	Γεωργικά φάρμακα	4.128	114,1	114,3	-0,2	110,9	111,0	0,0
205000	Κτηνιατρικά φάρμακα	1.505	113,0	112,7	0,3	108,9	108,3	0,6
206000	Ζωοτροφές	25.461	116,9	116,8	0,1	124,4	125,5	-0,8
207000	Συντήρηση και επισκευή μηχανολογικού εξοπλισμού και εγκαταστάσεων	1.739	127,5	127,7	-0,2	126,9	126,5	0,3
208000	Συντήρηση και επισκευή κτιριακών εγκαταστάσεων	223	116,9	116,9	-0,1	118,6	118,4	0,1
209000	Λοιπά αγαθά και υπηρεσίες	5.382	98,2	97,3	0,9	89,1	92,9	-4,0
210000	Σχηματισμός πάγιου κεφαλαίου	35.208	109,8	109,8	0,0	110,8	110,9	0,0
211000	Γεωργικά μηχανήματα και εξοπλισμός	29.219	108,9	108,9	0,0	110,2	110,1	0,0
211110	Περιστερεφόμενα μονοαξονικά μηχανήματα	1.635	112,1	111,9	0,2	113,5	113,2	0,3
211120	Μηχανήματα καλλιέργειας	976	123,4	123,1	0,2	122,5	121,5	0,8
211130	Μηχανήματα συγκομιδής	1.425	115,4	115,4	0,0	110,7	110,7	0,0
211140	Μηχανήματα και εγκαταστάσεις	5.579	116,7	116,9	-0,2	115,6	115,8	-0,1
211210	Γεωργικοί ελκυστήρες	1.895	110,7	110,4	0,2	109,9	109,9	0,0
211290	Λοιπά οχήματα	17.709	104,6	104,6	0,0	107,5	107,4	0,0
212000	Γεωργικά κτίρια	5.989	114,3	114,1	0,2	114,1	114,5	-0,4

**Σημείωση:**

1. Οι δείκτες υπολογίζονται με άπειρα δεκαδικά ψηφία και δημοσιεύονται με στρογγυλοποίηση ενός δεκαδικού ψηφίου.
2. Οι ποσοστιαίες μεταβολές υπολογίζονται βάσει δεικτών με άπειρα δεκαδικά ψηφία και δημοσιεύονται με στρογγυλοποίηση ενός δεκαδικού ψηφίου.

Πίνακας 6: Μεταβολές Δείκτη Τιμών Εισροών στη Γεωργία - Κτηνοτροφία

Έτος βάσης: 2005=100,0

Έτος και μήνας	Γενικός Δείκτης	Μεταβολή (%) από μήνα σε μήνα (μηνιαίες μεταβολές)	Μεταβολή (%) με αντίστοιχο δείκτη προηγούμενου έτους (ετήσιες μεταβολές)	Μέσος δείκτης τελευταίου δωδεκαμήνου (κινητός μέσος)	Μεταβολή (%) μέσου δείκτη δωδεκαμήνου με αντίστοιχο δείκτη προηγούμενου δωδεκαμήνου (μέσες ετήσιες μεταβολές)
<b>2007:</b>					
I	105,6	0,1	3,8	104,2	3,8
II	107,1	1,3	4,6	104,6	3,8
III	107,5	0,4	4,3	104,9	3,9
IV	107,7	0,2	3,8	105,3	3,9
V	108,1	0,4	4,4	105,7	3,9
VI	108,4	0,3	4,8	106,1	3,9
VII	108,9	0,4	4,5	106,5	4,0
VIII	110,2	1,3	5,5	106,9	4,1
IX	113,0	2,5	8,2	107,6	4,5
X	115,0	1,7	9,9	108,5	5,1
XI	116,9	1,7	11,3	109,5	5,8
XII	117,7	0,7	11,5	110,5	6,4
<i>Μέσος Ετήσιος</i>	<b>110,5</b>			<b>110,5</b>	<b>6,4</b>
<b>2008:</b>					
I	119,9	1,9	13,5	111,7	7,2
II	121,0	1,0	13,0	112,9	7,9
III	122,6	1,3	14,1	114,1	8,7
IV	123,3	0,5	14,4	115,4	9,6
V	125,4	1,7	16,0	116,9	10,6
VI	126,0	0,4	16,2	118,3	11,6
VII	126,3	0,3	16,0	119,8	12,5
VIII	125,7	-0,5	14,0	121,1	13,2
IX	124,4	-1,1	10,1	122,0	13,3
X	122,3	-1,6	6,4	122,6	13,0
XI	119,0	-2,7	1,8	122,8	12,1
XII	116,7	-2,0	-0,9	122,7	11,0
<i>Μέσος Ετήσιος</i>	<b>122,7</b>			<b>122,7</b>	<b>11,0</b>
<b>2009:</b>					
I	116,5	-0,1	-2,8	122,4	9,6
II	115,8	-0,6	-4,3	122,0	8,1
III	115,1	-0,6	-6,1	121,4	6,4
IV	114,6	-0,4	-7,0	120,7	4,5
V	114,4	-0,2	-8,8	119,7	2,5
VI	115,3	0,8	-8,5	118,8	0,4
VII	115,7	0,3	-8,4	118,0	-1,5
VIII	116,2	0,4	-7,6	117,2	-3,2
IX	116,1	-0,1	-6,6	116,5	-4,5
X	115,5	-0,5	-5,6	115,9	-5,5
XI	114,8	-0,6	-3,6	115,5	-5,9
XII	114,9	0,1	-1,5	115,4	-6,0
<i>Μέσος Ετήσιος</i>	<b>115,4</b>			<b>115,4</b>	<b>-6,0</b>

Σημείωση:

1. Οι δείκτες υπολογίζονται με άπειρα δεκαδικά ψηφία και δημοσιεύονται με στρογγυλοποίηση ενός δεκαδικού ψηφίου.
2. Οι ποσοστιαίες μεταβολές υπολογίζονται βάσει δεικτών με άπειρα δεκαδικά ψηφία και δημοσιεύονται με στρογγυλοποίηση ενός δεκαδικού ψηφίου.



## ΜΕΘΟΔΟΛΟΓΙΚΕΣ ΣΗΜΕΙΩΣΕΙΣ

<b>Γενικά</b>	Η κατάρτιση των δεικτών τιμών εισροών και εκροών στη γεωργία-κτηνοτροφία άρχισε το έτος 1967. Οι δείκτες με τη σημερινή τους μορφή καταρτίζονται από τον Ιανουάριο 2005, οπότε και αντικατέστησαν τους προηγούμενους αντίστοιχους δείκτες με έτος βάσης το 2000.
<b>Σκοπός των δεικτών – Χρησιμοποιούμενοι ορισμοί</b>	<p>Σκοπός του δείκτη τιμών εκροών είναι η μέτρηση της σχετικής μεταβολής των τιμών που απολαμβάνουν οι παραγωγοί στον τομέα γεωργίας-κτηνοτροφίας κατά την πώληση των γεωργικών προϊόντων τους, ενώ σκοπός του δείκτη τιμών εισροών είναι η μέτρηση της σχετικής μεταβολής των τιμών που καταβάλλουν για την αγορά των μέσων (εισροών) που χρησιμοποιούνται στην παραγωγική διαδικασία.</p> <p>Ο δείκτης τιμών εκροών είναι μηνιαίος δείκτης και διακρίνεται στους δείκτες τιμών φυτικής και ζωικής παραγωγής. Ο δείκτης τιμών εισροών είναι μηνιαίος δείκτης, ο οποίος καταρτίζεται από τη σύνθεση των δεικτών τιμών των ομάδων των αναλώσιμων μέσων παραγωγής και των αγαθών σχηματισμού παγίου κεφαλαίου.</p> <p>Στο δείκτη εκροών οι συλλεγόμενες τιμές είναι οι τιμές διάθεσης των προϊόντων. Ως τιμή διάθεσης ορίζεται η τιμή που λαμβάνεται από τον παραγωγό χωρίς την αφαίρεση των φόρων (εκτός από τον εκπεστέο Φ.Π.Α.) και χωρίς τις επιδοτήσεις.</p> <p>Στις εισροές οι τιμές που συλλέγονται είναι οι τιμές που καταβάλλουν οι παραγωγοί, όταν αγοράζουν προϊόντα και υπηρεσίες για τη γεωργική - κτηνοτροφική παραγωγή και είναι απαλλαγμένες από ΦΠΑ και μεταφορικά έξοδα.</p>
<b>Νομικό πλαίσιο</b>	Η κατάρτιση των δεικτών τιμών εισροών και εκροών στη γεωργία-κτηνοτροφία βασίζεται σε εθελοντικές συμφωνίες μεταξύ των κρατών μελών της ΕΕ και της Eurostat. Τα θεμέλια για τις συμφωνίες αυτές τέθηκαν στις αρχές της δεκαετίας του '70.
<b>Περίοδος αναφοράς</b>	Μήνας
<b>Έτος βάσης</b>	2005=100,0.
<b>Αναθεώρηση</b>	Οι δείκτες τιμών εισροών και εκροών είναι δείκτες σταθερής βάσης. Από το 1980 οι δείκτες αυτοί αναθεωρούνται κάθε πέντε (5) χρόνια, με έτος βάσης που λήγει σε 0 ή 5. Η τελευταία αναθεώρηση των δεικτών έγινε με έτος βάσης 2005=100,0 και με πρώτο μήνα αναφοράς τον Ιανουάριο του 2009.
<b>Στατιστική ταξινόμηση</b>	Σύμφωνα με την κοινή μεθοδολογία των κρατών μελών της ΕΕ και της Eurostat, οι ομάδες των προϊόντων στους Γεωργικούς Δείκτες Τιμών ακολουθούν την ίδια ταξινόμηση με τους Οικονομικούς Λογαριασμούς στη γεωργία –κτηνοτροφία.
<b>Γεωγραφική κάλυψη</b>	Το σύνολο της Χώρας.
<b>Κάλυψη κλάδων οικονομικών δραστηριοτήτων</b>	Οι δείκτες τιμών εισροών και εκροών καλύπτουν τις συναλλαγές προϊόντων και υπηρεσιών του τομέα γεωργίας - κτηνοτροφίας. Επιπλέον, καλύπτονται και οι συναλλαγές ελαιόλαδου και μούστου-οίνου, που ανήκουν στο μεταποιητικό τομέα, όταν η μεταποίηση-παραγωγή τους γίνεται από τη γεωργική εκμετάλλευση και θεωρείται ως δραστηριότητα του τομέα της γεωργίας.
<b>Εποχικότητα προϊόντων</b>	Η εποχικότητα χαρακτηρίζει την γεωργική και κτηνοτροφική παραγωγή και έχει σαν αποτέλεσμα ορισμένα προϊόντα να μην είναι διαθέσιμα στην αγορά όλους τους μήνες ενός ημερολογιακού έτους. Κατά συνέπεια, οι ετήσιοι συντελεστές στάθμισης των προϊόντων αυτών επιμερίζονται σε εκείνους τους μήνες, για τους οποίους αυτά διατίθενται στην αγορά.
<b>Διενεργούμενη έρευνα</b>	<p>Ως πηγές τιμοληψίας χρησιμοποιούνται οι γεωργικοί συνεταιρισμοί, που συγκεντρώνουν τα γεωργικά προϊόντα, καθώς και οι εμπορικές και βιομηχανικές επιχειρήσεις που αγοράζουν τα προϊόντα απευθείας από τους παραγωγούς.</p> <p>Τα στοιχεία των τιμών για τις εκροές συγκεντρώνονται από 734 πηγές τιμοληψίας, ενώ τα στοιχεία των τιμών για τις εισροές συγκεντρώνονται από 709 πηγές τιμοληψίας.</p>
<b>Δημοσίευση στοιχείων</b>	Τα στοιχεία των δεικτών τιμών εισροών-εκροών, με έτος βάσης 2005=100,0, δημοσιεύονται από το Μάρτιο 2009. Η διάθεση των χρονοσειρών των δεικτών με το ίδιο έτος βάσης (2005) γίνεται, αναδρομικά, από τον Ιανουάριο του 2000.
<b>Παραπομπές</b>	Περισσότερες πληροφορίες σχετικά με τη μεθοδολογία κατάρτισης και υπολογισμού των δεικτών τιμών εισροών και εκροών στη γεωργία-κτηνοτροφία καθώς και στοιχεία χρονολογικών σειρών διατίθενται στην ιστοσελίδα της Γ.Γ. ΕΣΥΕ ( <a href="http://www.statistics.gr">www.statistics.gr</a> ).