



ΕΛΛΗΝΙΚΗ ΔΗΜΟΚΡΑΤΙΑ  
ΥΠΟΥΡΓΕΙΟ ΟΙΚΟΝΟΜΙΚΩΝ



ΓΕΝΙΚΗ ΓΡΑΜΜΑΤΕΙΑ  
ΕΘΝΙΚΗΣ ΣΤΑΤΙΣΤΙΚΗΣ ΥΠΗΡΕΣΙΑΣ  
ΤΗΣ ΕΛΛΑΔΟΣ

Πειραιάς, 17 Δεκεμβρίου 2009

Δ Ε Λ Τ Ι Ο Τ Υ Π Ο Υ  
ΔΕΙΚΤΕΣ ΤΙΜΩΝ ΕΙΣΡΟΩΝ ΚΑΙ ΕΚΡΟΩΝ  
ΣΤΗ ΓΕΩΡΓΙΑ – ΚΤΗΝΟΤΡΟΦΙΑ<sup>1,2,3</sup>  
ΟΚΤΩΒΡΙΟΣ 2009

Η Γενική Γραμματεία Εθνικής Στατιστικής Υπηρεσίας της Ελλάδος ανακοινώνει τους **Δείκτες Τιμών Εισροών και Εκροών στη Γεωργία – Κτηνοτροφία (γεωργικοί δείκτες τιμών)**, με έτος βάσης **2005=100,0**, των οποίων η εξέλιξη για το μήνα Οκτώβριο 2009, βάσει προσωρινών στοιχείων, έχει ως εξής:

**Δείκτης Τιμών Εκροών στη Γεωργία-Κτηνοτροφία (χωρίς επιδοτήσεις)**

Ο **Γενικός Δείκτης Τιμών Εκροών στη Γεωργία-Κτηνοτροφία** του μηνός **Οκτωβρίου 2009**, σε σύγκριση με τον αντίστοιχο δείκτη του **Οκτωβρίου 2008**, σημείωσε **αύξηση 6,5%**, έναντι μείωσης 16,0% και αύξησης 25,6%, που είχαν σημειωθεί κατά τις αντίστοιχες συγκρίσεις των ετών 2008 προς 2007 και 2007 προς 2006 (Πίνακας 1).

Ο **Γενικός Δείκτης Τιμών Εκροών** κατά το μήνα **Οκτώβριο 2009**, σε σύγκριση με το δείκτη του μηνός **Σεπτεμβρίου 2009**, παρουσίασε **αύξηση 7,3%**, έναντι μείωσης 12,7% και αύξησης 0,7%, που σημειώθηκαν κατά τις αντίστοιχες συγκρίσεις των ετών 2008 και 2007 (Πίνακας 2).

Ο μέσος δείκτης του δωδεκαμήνου **Νοεμβρίου 2008 – Οκτωβρίου 2009**, σε σύγκριση προς τον ίδιο δείκτη του δωδεκαμήνου **Νοεμβρίου 2007 – Οκτωβρίου 2008**, παρουσίασε **μείωση 5,3%**, έναντι αυξήσεων 6,0% και 5,3%, που σημειώθηκαν κατά τα αντίστοιχα προηγούμενα δωδεκάμηνα (Πίνακας 3).

<sup>1</sup> Οι γεωργικοί δείκτες τιμών καταρτίζονται από την ΕΣΥΕ από το έτος 1967 και μετά το 1980 αναθεωρούνται κάθε πέντε (5) έτη, με έτος βάσης που λήγει σε μηδέν (0) ή πέντε (5).

<sup>2</sup> Οι γεωργικοί δείκτες τιμών μετρούν τις μεταβολές των τιμών που απολαμβάνουν οι παραγωγοί του τομέα της γεωργίας-κτηνοτροφίας, κατά την πώληση των προϊόντων τους (δείκτης τιμών εκροών) και τις μεταβολές των τιμών που καταβάλλουν οι ίδιοι παραγωγοί, για την αγορά των χρησιμοποιούμενων μέσων (εισροών) της παραγωγικής διαδικασίας (δείκτης τιμών εισροών).

<sup>3</sup> Οι αναθεωρημένοι γεωργικοί δείκτες τιμών, με έτος βάσης 2005=100,0, δημοσιεύονται από το Μάρτιο 2009 με πρώτο μήνα αναφοράς των στοιχείων τον Ιανουάριο 2009. Η διάθεση των χρονοσειρών των δεικτών αυτών, με το ίδιο έτος βάσης (2005) γίνεται αναδρομικά, από τον Ιανουάριο του 2000.

Περισσότερες πληροφορίες για την εν λόγω αναθεώρηση περιέχονται σε σχετικό ενημερωτικό σημείωμα στην ιστοσελίδα της Γ.Γ. ΕΣΥΕ, στην ηλεκτρονική διεύθυνση [www.statistics.gr](http://www.statistics.gr)

Αρμόδιος : Κωνσταντίνος Μολφέτας, Αδαμαντία Γεωργοστάθη  
e-mail : [kosmolfet@statistics.gr](mailto:kosmolfet@statistics.gr) , [georgad@statistics.gr](mailto:georgad@statistics.gr)  
Τηλέφωνο : 210 48 52 126, 210 48 52 121  
Fax : 210 48 52 714

Η αύξηση του Γενικού Δείκτη Τιμών Εκροών στη Γεωργία-Κτηνοτροφία, κατά 6,5%, το μήνα Οκτώβριο 2009, σε σύγκριση με τον αντίστοιχο δείκτη του Οκτωβρίου 2008, οφείλεται κυρίως στις ακόλουθες μεταβολές των δεικτών των ομάδων, υποομάδων και προϊόντων των εκροών:

**Συγκρίσεις Δεικτών Τιμών Εκροών Οκτωβρίου 2009 με Οκτώβριο 2008**

<b>Ομάδες – υποομάδες – προϊόντα</b>	<b>Ποσοστιαίες μεταβολές (%)</b>
<b>Φυτική παραγωγή</b>	<b>7,4</b>
- Βιομηχανικά φυτά	43,8
- Κτηνοτροφικά φυτά	4,3
- Πατάτες και σπόροι πατάτας	1,8
- Δημητριακά και σπόροι δημητριακών	-23,4
- Φρούτα	-11,6
- Ελαιόλαδο	-1,5
- Λαχανικά και κηπευτικά	-20,2
<b>Ζωική παραγωγή</b>	<b>-1,9</b>
Κρέατα γενικά	-0,1
- Βοοειδή	0,9
- Προβατοειδή και Αίγες	-1,8
- Χοιρινά	-0,6
Ζωικά προϊόντα	-5,0
- Αυγά	8,4
- Γάλα	-10,7
- Λοιπά πρωτογενή κτηνοτροφικά προϊόντα	-6,8

Οι λοιποί Δείκτες Τιμών Εκροών δεν παρουσίασαν αξιόλογη μεταβολή και είχαν μικρότερη επίδραση στη διαμόρφωση του Γενικού Δείκτη Τιμών Εκροών.

## Δείκτης Τιμών Εισροών στη Γεωργία-Κτηνοτροφία

Ο Γενικός Δείκτης Τιμών Εισροών στη Γεωργία-Κτηνοτροφία του μηνός **Οκτωβρίου 2009**, σε σύγκριση με τον αντίστοιχο δείκτη του **Οκτωβρίου 2008**, σημείωσε **μείωση 5,6%**, έναντι αυξήσεων 6,4% και 9,9%, που είχαν σημειωθεί, κατά τις αντίστοιχες συγκρίσεις των ετών 2008 προς 2007 και 2007 προς 2006 (Πίνακας 4).

Ο Γενικός Δείκτης Τιμών Εισροών κατά το μήνα **Οκτώβριο 2009**, σε σύγκριση με το δείκτη του **Σεπτεμβρίου 2009**, σημείωσε **μείωση 0,5%**, έναντι μείωσης 1,6% και αύξησης 1,7% που σημειώθηκαν κατά τις αντίστοιχες συγκρίσεις των ετών 2008 και 2007 (Πίνακας 5).

Ο μέσος Δείκτης του δωδεκαμήνου **Νοεμβρίου 2008 – Οκτωβρίου 2009**, σε σύγκριση προς τον ίδιο δείκτη του δωδεκαμήνου **Νοεμβρίου 2007 – Οκτωβρίου 2008**, παρουσίασε **μείωση 5,5%** έναντι αυξήσεων 13,0% και 5,1%, που σημειώθηκαν κατά τα αντίστοιχα προηγούμενα δωδεκάμηνα (Πίνακας 6).

Η **μείωση** του Γενικού Δείκτη Τιμών Εισροών στη Γεωργία-Κτηνοτροφία, κατά **5,6%**, το μήνα **Οκτώβριο 2009**, σε σύγκριση με τον αντίστοιχο δείκτη του **Οκτωβρίου 2008**, οφείλεται κυρίως στις ακόλουθες μεταβολές των δεικτών των ομάδων, υποομάδων και προϊόντων των εισροών:

### Συγκρίσεις Δεικτών Τιμών Εισροών Οκτωβρίου 2009 με Οκτώβριο 2008

Ομάδες – υποομάδες – προϊόντα	Ποσοστιαίες μεταβολές (%)
<b>Αναλώσιμα μέσα</b>	<b>-7,7</b>
- Ενέργεια και λιπαντικά πετρέλαιο	-13,6
- βενζίνη	-16,7
- Ζωοτροφές	-1,9
- Λιπάσματα	-9,7
- Λοιπά έξοδα	-6,4
- Σπόροι	-2,5
- Γεωργικά φάρμακα	1,3
- Κτηνιατρικά φάρμακα	1,9
<b>Σχηματισμός πάγιου κεφαλαίου</b>	<b>-1,1</b>
Γεωργικά Μηχανήματα και εξοπλισμός	-1,1
- Λοιπά οχήματα	-2,6
- Μηχανήματα και εγκαταστάσεις	0,8
- Μηχανήματα συγκομιδής	4,5
Γεωργικά κτίρια	-1,2

Οι λοιποί Δείκτες Τιμών Εισροών, δεν παρουσίασαν αξιόλογη μεταβολή και είχαν μικρότερη επίδραση στη διαμόρφωση του Γενικού Δείκτη Τιμών Εισροών.

Ακολουθούν πίνακες και διαγράμματα που εμφανίζουν τους Δείκτες Τιμών Εισροών και Εκροών στη Γεωργία - Κτηνοτροφία, καθώς επίσης τις ετήσιες και μηνιαίες μεταβολές τους.

## Πίνακας 1. Ετήσιες συγκρίσεις των Δεικτών Τιμών Εκρών στη Γεωργία - Κτηνοτροφία

(Έτος βάσης 2005=100,0)

Κωδικός	Ομάδες, υποομάδες προϊόντων	Συντελεστής στάθμισης	Οκτώβριος				Μεταβολή (%)		
			2009	2008	2007	2006	2009/2008	2008/2007	2007/2006
140000	ΓΕΝΙΚΟΣ ΔΕΙΚΤΗΣ ΕΚΡΩΝ (100000+13000), περιλαμβανομένων φρούτων (060000) και λαχανικών (040000)	100.000	118,8	111,6	132,8	105,7	6,5	-16,0	25,6
141000	ΓΕΝΙΚΟΣ ΔΕΙΚΤΗΣ ΕΚΡΩΝ (101000+13000), εξαιρουμένων φρούτων (060000) και λαχανικών (040000)	67.214	122,3	104,1	138,0	107,8	17,5	-24,5	28,0
100000	ΦΥΤΙΚΗ ΠΑΡΑΓΩΓΗ (010000 -090000), περιλαμβανομένων φρούτων και λαχανικών	71.504	119,4	111,2	135,1	105,7	7,4	-17,7	27,8
101000	ΦΥΤΙΚΗ ΠΑΡΑΓΩΓΗ (010000 -090000), εξαιρουμένων φρούτων και λαχανικών	38.718	123,8	102,5	142,1	108,1	20,7	-27,9	31,5
010000	Δημητριακά και σπόροι	6.952	111,6	145,7	184,5	109,5	-23,4	-21,1	68,5
020000	Βιομηχανικά Φυτά	13.977	133,9	93,1	141,8	108,6	43,8	-34,4	30,6
030000	Κτηνοτροφικά Φυτά	3.293	122,6	117,5	110,5	99,1	4,3	6,4	11,6
040000	Λαχανικά και κηπευτικά	17.827	106,2	133,0	118,0	105,9	-20,2	12,7	11,4
050000	Πατάτες και σπόροι	2.762	128,0	125,7	133,8	132,5	1,8	-6,0	0,9
060000	Φρούτα	14.959	112,8	127,6	121,4	97,2	-11,6	5,1	24,9
070000	Κρασί	288	114,0	112,1	101,7	101,0	1,7	10,3	0,6
080000	Ελαιόλαδο	11.428	82,4	83,7	91,5	100,1	-1,5	-8,6	-8,6
090000	Λοιπά φυτικά προϊόντα	18	107,8	118,0	112,6	102,7	-8,6	4,8	9,6
130000	ΖΩΙΚΗ ΠΑΡΑΓΩΓΗ (11000+12000)	28.496	112,7	114,9	110,1	105,9	-1,9	4,4	4,0
110000	Κρέατα	13.786	113,2	113,3	109,4	108,3	-0,1	3,5	1,0
120000	Ζωικά Προϊόντα	14.710	111,8	117,7	111,3	101,8	-5,0	5,7	9,3

Σημείωση:

1. Ο κωδικός αφορά ταξινόμηση της Eurostat.
2. Οι δείκτες υπολογίζονται με άπειρα δεκαδικά ψηφία και δημοσιεύονται με στρογγυλοποίηση ενός δεκαδικού ψηφίου.
3. Οι ποσοστιαίες μεταβολές υπολογίζονται βάσει δεικτών με άπειρα δεκαδικά ψηφία και δημοσιεύονται με στρογγυλοποίηση ενός δεκαδικού ψηφίου.

## Πίνακας 2. Μηνιαίες συγκρίσεις των Δεικτών Τιμών Εκροών στη Γεωργία - Κτηνοτροφία

(Έτος βάσης 2005=100,0)

Κωδικός	Ομάδες, υποομάδες προϊόντων	Συντελεστής στάθμισης	Οκτώβριος 2009			Σεπτέμβριος 2008			Οκτώβριος 2007		
			2009	2009	Δ (%)	2008	2008	Δ (%)	2007	2007	Δ (%)
140000	ΓΕΝΙΚΟΣ ΔΕΙΚΤΗΣ ΕΚΡΟΩΝ (100000+13000), περιλαμβανομένων φρούτων (060000) και λαχανικών (040000)	100.000	118,8	110,7	7,3	111,6	127,7	-12,7	132,8	131,9	0,7
141000	ΓΕΝΙΚΟΣ ΔΕΙΚΤΗΣ ΕΚΡΟΩΝ (101000+13000), εξαιρουμένων φρούτων (060000) και λαχανικών(040000)	67.214	122,3	114,5	6,8	104,1	123,7	-15,8	138,0	130,0	6,2
100000	ΦΥΤΙΚΗ ΠΑΡΑΓΩΓΗ (010000 -090000), περιλαμβανομένων φρούτων και λαχανικών	71.504	119,4	110,0	8,6	111,2	129,9	-14,4	135,1	135,8	-0,5
101000	ΦΥΤΙΚΗ ΠΑΡΑΓΩΓΗ (010000 -090000), εξαιρουμένων φρούτων και λαχανικών	38.718	123,8	114,5	8,1	102,5	126,8	-19,1	142,1	137,5	3,4
010000	Δημητριακά και σπόροι	6.952	111,6	119,3	-6,5	145,7	157,0	-7,2	184,5	170,8	8,0
020000	Βιομηχανικά Φυτά	13.977	133,9	141,0	-5,1	93,1	128,9	-27,8	141,8	148,9	-4,7
030000	Κτηνοτροφικά Φυτά	3.293	122,6	125,7	-2,5	117,5	115,4	1,9	110,5	111,1	-0,5
040000	Λαχανικά και κηπευτικά	17.827	106,2	104,8	1,3	133,0	122,6	8,5	118,0	124,7	-5,4
050000	Πατάτες και σπόροι	2.762	128,0	129,6	-1,2	125,7	121,0	3,9	133,8	126,8	5,5
060000	Φρούτα	14.959	112,8	106,9	5,5	127,6	139,2	-8,3	121,4	140,3	-13,5
070000	Κρασί	288	114,0	114,0	0,0	112,1	111,9	0,2	101,7	101,7	0,0
080000	Ελαιόλαδο	11.428	82,4	82,2	0,2	83,7	86,0	-2,8	91,5	91,5	0,0
090000	Λοιπά φυτικά προϊόντα	18	107,8	105,0	2,6	118,0	106,0	11,4	112,6	111,6	0,8
130000	ΖΩΙΚΗ ΠΑΡΑΓΩΓΗ (11000+12000)	28.496	112,7	114,6	-1,7	114,9	115,7	-0,7	110,1	110,2	-0,1
110000	Κρέατα	13.786	113,2	115,9	-2,3	113,3	114,7	-1,2	109,4	111,3	-1,7
120000	Ζωικά Προϊόντα	14.710	111,8	112,2	-0,4	117,7	117,5	0,1	111,3	108,2	2,8

Σημείωση:

1. Ο Κωδικός αφορά ταξινόμηση της Eurostat.
2. Οι δείκτες υπολογίζονται με άπειρα δεκαδικά ψηφία και δημοσιεύονται με στρογγυλοποίηση ενός δεκαδικού ψηφίου.
3. Οι ποσοστιαίες μεταβολές υπολογίζονται βάσει δεικτών με άπειρα δεκαδικά ψηφία και δημοσιεύονται με στρογγυλοποίηση ενός δεκαδικού ψηφίου.

### Πίνακας 3: Μεταβολές Δείκτη Τιμών Εκρών στη Γεωργία - Κτηνοτροφία

(Έτος βάσης 2005=100,0)

Έτος και μήνας	Γενικός Δείκτης	Μεταβολή (%) από μήνα σε μήνα (μηνιαίες μεταβολές)	Μεταβολή (%) με αντίστοιχο δείκτη προηγούμενου έτους (ετήσιες μεταβολές)	Μέσος δείκτης τελευταίου δωδεκαμήνου (κινητός μέσος)	Μεταβολή (%) μέσου δείκτη δωδεκαμήνου με αντίστοιχο δείκτη προηγούμενου δωδεκαμήνου (μέσες ετήσιες μεταβολές)
<b>2007:</b> 1	104,8	-3,0%	-1,7%	107,4	7,1%
2	103,0	-1,7%	-5,8%	106,9	5,9%
3	105,9	2,8%	-1,8%	106,7	5,1%
4	106,6	0,7%	-4,1%	106,4	4,1%
5	106,8	0,2%	-1,5%	106,2	3,4%
6	104,6	-2,1%	-2,9%	106,0	2,4%
7	112,7	7,7%	4,3%	106,3	1,4%
8	120,4	6,9%	14,8%	107,6	1,8%
9	131,9	9,5%	26,8%	110,0	3,6%
10	132,8	0,7%	25,6%	112,2	5,3%
11	135,2	1,8%	24,0%	114,4	6,8%
12	131,1	-3,0%	21,3%	116,3	8,1%
<b>Μέσος Ετήσιος</b>	<b>116,3</b>			<b>116,3</b>	<b>8,1%</b>
<b>2008:</b> 1	112,8	-14,0%	7,6%	117,0	8,9%
2	112,9	0,1%	9,6%	117,8	10,2%
3	114,3	1,2%	7,9%	118,5	11,0%
4	115,4	0,9%	8,2%	119,2	12,1%
5	112,6	-2,4%	5,5%	119,7	12,7%
6	111,1	-1,4%	6,2%	120,3	13,5%
7	119,3	7,4%	5,9%	120,8	13,6%
8	122,7	2,9%	1,9%	121,0	12,4%
9	127,7	4,1%	-3,1%	120,7	9,7%
10	111,6	-12,7%	-16,0%	118,9	6,0%
11	110,4	-1,0%	-18,3%	116,8	2,1%
12	112,5	1,8%	-14,2%	115,3	-0,9%
<b>Μέσος Ετήσιος</b>	<b>115,3</b>			<b>115,3</b>	<b>-0,9%</b>
<b>2009:</b> 1	106,6	-5,2%	-5,5%	114,8	-1,9%
2	107,6	0,9%	-4,7%	114,3	-3,0%
3	116,1	7,9%	1,6%	114,5	-3,4%
4	113,6	-2,2%	-1,6%	114,3	-4,1%
5	114,4	0,7%	1,6%	114,5	-4,4%
6	116,2	1,6%	4,6%	114,9	-4,5%
7	115,3	-0,7%	-3,3%	114,6	-5,2%
8	109,2	-5,3%	-11,0%	113,4	-6,3%
9	110,7	1,4%	-13,3%	112,0	-7,2%
10	118,8	7,3%	6,5%	112,6	-5,3%

Σημείωση:

1. Οι δείκτες υπολογίζονται με άπειρα δεκαδικά ψηφία και δημοσιεύονται με στρογγυλοποίηση ενός δεκαδικού ψηφίου.
2. Οι ποσοστιαίες μεταβολές υπολογίζονται βάσει δεικτών με πέντε δεκαδικά ψηφία και δημοσιεύονται με στρογγυλοποίηση ενός δεκαδικού ψηφίου.

#### Πίνακας 4. Ετήσιες συγκρίσεις των Δεικτών Τιμών Εισροών στη Γεωργία - Κτηνοτροφία

(Έτος βάσης 2005=100,0)

Κωδικός	Ομάδες, υποομάδες προϊόντων	Συντελεστής στάθμισης	Οκτώβριος				Μεταβολή (%)		
			2009	2008	2007	2006	2009/2008	2008/2007	2007/2006
220000	Γενικός Δείκτης	100.000	115,5	122,3	115,0	104,6	-5,6	6,4	9,9
200000	Αναλώσιμα μέσα	64.792	118,6	128,5	119,4	105,0	-7,7	7,6	13,7
201000	Σπόροι	5.393	122,1	120,5	112,9	103,0	1,3	6,7	9,6
202000	Ενέργεια και λιπαντικά	16.335	115,5	133,7	116,4	106,4	-13,6	14,9	9,4
203000	Λιπάσματα	4.626	160,3	171,3	114,6	108,2	-6,4	49,4	6,0
204000	Γεωργικά φάρμακα	4.128	113,0	110,9	106,0	101,1	1,9	4,6	4,8
205000	Κτηνιατρικά φάρμακα	1.505	112,6	108,2	105,1	101,4	4,1	2,9	3,7
206000	Ζωοτροφές	25.461	116,8	129,3	131,6	102,8	-9,7	-1,7	28,0
207000	Συντήρηση και επισκευή μηχανολογικού εξοπλισμού και εγκαταστάσεων	1.739	127,7	125,1	112,1	106,4	2,0	11,6	5,4
208000	Συντήρηση και επισκευή κτηριακών εγκαταστάσεων	223	116,9	118,5	111,3	106,5	-1,4	6,5	4,4
209000	Λοιπά αγαθά και υπηρεσίες	5.382	99,9	100,7	98,3	114,3	-0,8	2,4	-13,9
210000	Σχηματισμός πάγιου κεφαλαίου	35.208	109,8	111,0	106,8	103,9	-1,1	4,0	2,8
211000	Γεωργικά μηχανήματα και εξοπλισμός	29.219	108,9	110,1	106,2	103,4	-1,1	3,7	2,6
211110	Περιστρεφόμενα μονοαξονικά μηχανήματα	1.635	111,9	113,0	108,6	103,4	-0,9	4,1	5,0
211120	Μηχανήματα καλλιέργειας	976	123,1	121,7	111,9	106,6	1,2	8,7	4,9
211130	Μηχανήματα συγκομιδής	1.425	115,4	110,5	107,3	104,4	4,5	2,9	2,9
211140	Μηχανήματα και εγκαταστάσεις	5.579	116,9	116,0	109,0	104,5	0,8	6,4	4,4
211210	Γεωργικοί ελκυστήρες	1.895	110,4	109,6	106,0	104,3	0,8	3,4	1,6
211290	Λοιπά οχήματα	17.709	104,6	107,4	104,6	102,8	-2,6	2,6	1,8
212000	Γεωργικά κτίρια	5.989	114,1	115,5	109,9	106,0	-1,2	5,1	3,7

Σημείωση:

1. Ο Κωδικός αφορά ταξινόμηση της Eurostat.
2. Οι δείκτες υπολογίζονται με άπειρα δεκαδικά ψηφία και δημοσιεύονται με στρογγυλοποίηση ενός δεκαδικού ψηφίου.
3. Οι ποσοστιαίες μεταβολές υπολογίζονται βάσει δεικτών με άπειρα δεκαδικά ψηφία και δημοσιεύονται με στρογγυλοποίηση ενός δεκαδικού ψηφίου.

**Πίνακας 5. Μηνιαίες συγκρίσεις των Δεικτών Τιμών Εισροών στη Γεωργία - Κτηνοτροφία**

(Έτος βάσης 2005=100,0)

Κωδικός	Ομάδες, υποομάδες προϊόντων	Συντελεστής στάθμισης	Οκτώβριος 2009			Σεπτέμβριος 2009			Οκτώβριος 2008			Σεπτέμβριος 2008			Οκτώβριος 2007			Σεπτέμβριος 2007		
			2009	2009	Δ (%)	2009	2009	Δ (%)	2008	2008	Δ (%)	2008	2008	Δ (%)	2007	2007	Δ (%)	2007	2007	Δ (%)
220000	Γενικός Δείκτης	100.000	115,5	116,1	-0,5	122,3	124,4	-1,6	115,0	113,0	1,7									
200000	Αναλώσιμα μέσα	64.792	118,6	119,6	-0,8	128,5	131,6	-2,4	119,4	116,4	2,5									
201000	Σπόροι	5.393	122,1	123,4	-1,0	120,5	118,4	1,8	112,9	110,3	2,4									
202000	Ενέργεια και λιπαντικά	16.335	115,5	114,6	0,8	133,7	142,0	-5,9	116,4	112,9	3,0									
203000	Λιπάσματα	4.626	160,3	167,6	-4,4	171,3	168,8	1,5	114,6	113,1	1,3									
204000	Γεωργικά φάρμακα	4.128	113,0	113,0	0,1	110,9	110,8	0,1	106,0	103,4	2,5									
205000	Κτηνιατρικά φάρμακα	1.505	112,6	112,2	0,3	108,2	108,0	0,1	105,1	104,3	0,8									
206000	Ζωοτροφές	25.461	116,8	118,8	-1,7	129,3	132,9	-2,7	131,6	124,5	5,7									
207000	Συντήρηση και επισκευή μηχανολογικού εξοπλισμού και εγκαταστάσεων	1.739	127,7	127,8	-0,1	125,1	124,2	0,8	112,1	111,4	0,6									
208000	Συντήρηση και επισκευή κτηριακών εγκαταστάσεων	223	116,9	116,8	0,1	118,5	117,8	0,6	111,3	110,7	0,5									
209000	Λοιπά αγαθά και υπηρεσίες	5.382	99,9	97,7	2,2	100,7	100,6	0,0	98,3	113,0	-13,0									
210000	Σχηματισμός πάγιου κεφαλαίου	35.208	109,8	109,7	0,1	111,0	111,0	0,0	106,8	106,7	0,1									
211000	Γεωργικά μηχανήματα και εξοπλισμός	29.219	108,9	108,9	0,0	110,1	110,0	0,1	106,2	106,1	0,1									
211110	Περιστρεφόμενα μονοαξονικά μηχανήματα	1.635	111,9	111,9	0,0	113,0	113,0	0,0	108,6	108,3	0,2									
211120	Μηχανήματα καλλιέργειας	976	123,1	122,7	0,3	121,7	121,4	0,2	111,9	111,4	0,5									
211130	Μηχανήματα συγκομιδής	1.425	115,4	114,8	0,5	110,5	110,3	0,1	107,3	107,3	0,1									
211140	Μηχανήματα και εγκαταστάσεις	5.579	116,9	116,7	0,2	116,0	115,3	0,6	109,0	108,8	0,2									
211210	Γεωργικοί ελκυστήρες	1.895	110,4	110,3	0,1	109,6	109,5	0,1	106,0	106,3	-0,2									
211290	Λοιπά οχήματα	17.709	104,6	104,7	-0,1	107,4	107,4	0,0	104,6	104,6	0,0									
212000	Γεωργικά κτίρια	5.989	114,1	114,0	0,1	115,5	116,2	-0,7	109,9	109,6	0,3									

Σημείωση:

1. Ο Κωδικός αφορά ταξινόμηση της Eurostat.
2. Οι δείκτες υπολογίζονται με άπειρα δεκαδικά ψηφία και δημοσιεύονται με στρογγυλοποίηση ενός δεκαδικού ψηφίου.
3. Οι ποσοστιαίες μεταβολές υπολογίζονται βάσει δεικτών με άπειρα δεκαδικά ψηφία και δημοσιεύονται με στρογγυλοποίηση ενός δεκαδικού ψηφίου.



## Πίνακας 6: Μεταβολές Δείκτη Τιμών Εισροών στη Γεωργία - Κτηνοτροφία

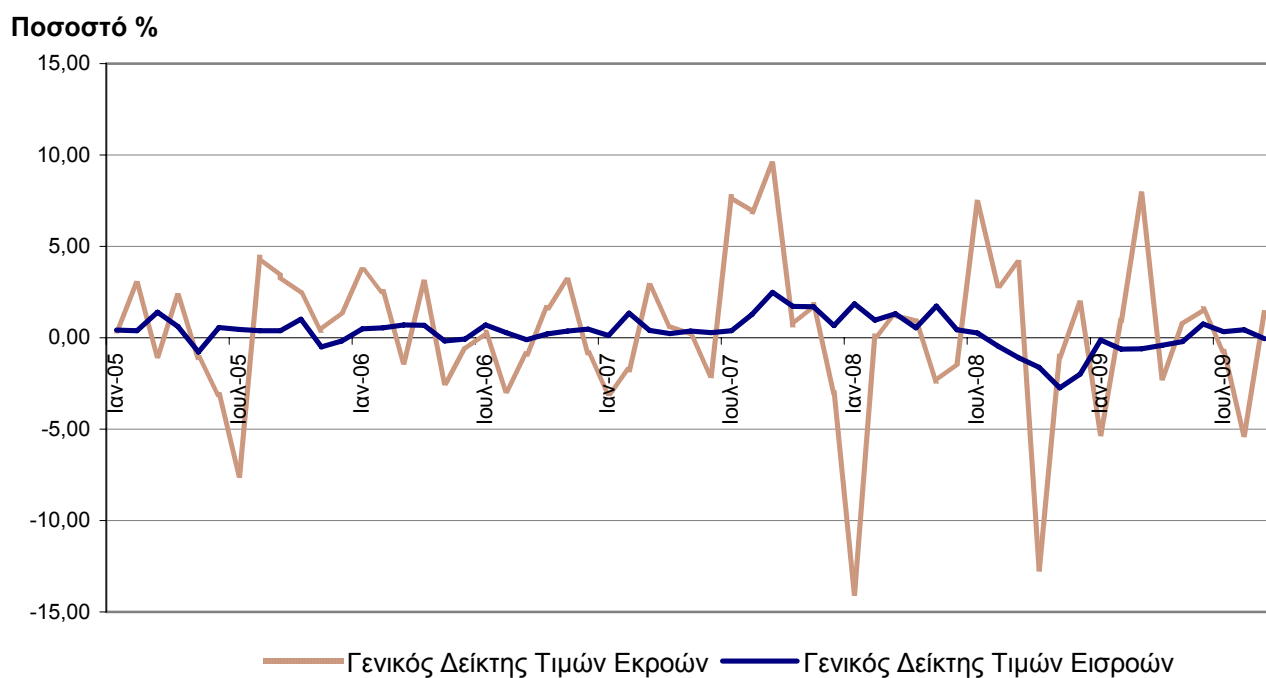
(Έτος βάσης 2005=100,0)

Έτος και μήνας	Γενικός Δείκτης	Μεταβολή (%) από μήνα σε μήνα (μηνιαίες μεταβολές)	Μεταβολή (%) με αντίστοιχο δείκτη προηγούμενου έτους (ετήσιες μεταβολές)	Μέσος δείκτης τελευταίου δωδεκαμήνου (κινητός μέσος)	Μεταβολή (%) μέσου δείκτη δωδεκαμήνου με αντίστοιχο δείκτη προηγούμενου δωδεκαμήνου (μέσες ετήσιες μεταβολές)
<b>2007:</b> 1	105,6	0,1%	3,8%	104,2	3,8%
2	107,1	1,3%	4,6%	104,6	3,8%
3	107,5	0,4%	4,3%	104,9	3,9%
4	107,7	0,2%	3,8%	105,3	3,9%
5	108,1	0,4%	4,4%	105,7	3,9%
6	108,4	0,3%	4,8%	106,1	3,9%
7	108,9	0,4%	4,5%	106,5	4,0%
8	110,2	1,3%	5,5%	106,9	4,1%
9	113,0	2,5%	8,2%	107,6	4,5%
10	115,0	1,7%	9,9%	108,5	5,1%
11	116,9	1,7%	11,3%	109,5	5,8%
12	117,7	0,7%	11,5%	110,5	6,4%
<b>Μέσος Ετήσιος</b>	<b>110,5</b>			<b>110,5</b>	<b>6,4%</b>
<b>2008:</b> 1	119,9	1,9%	13,5%	111,7	7,2%
2	121,0	1,0%	13,0%	112,9	7,9%
3	122,6	1,3%	14,1%	114,1	8,7%
4	123,3	0,5%	14,4%	115,4	9,6%
5	125,4	1,7%	16,0%	116,9	10,6%
6	126,0	0,4%	16,2%	118,3	11,6%
7	126,3	0,3%	16,0%	119,8	12,5%
8	125,7	-0,5%	14,0%	121,1	13,2%
9	124,4	-1,1%	10,1%	122,0	13,3%
10	122,3	-1,6%	6,4%	122,6	13,0%
11	119,0	-2,7%	1,8%	122,8	12,1%
12	116,7	-2,0%	-0,9%	122,7	11,0%
<b>Μέσος Ετήσιος</b>	<b>122,7</b>			<b>122,7</b>	<b>11,0%</b>
<b>2009:</b> 1	116,5	-0,1%	-2,8%	122,4	9,6%
2	115,8	-0,6%	-4,3%	122,0	8,1%
3	115,1	-0,6%	-6,1%	121,4	6,4%
4	114,6	-0,4%	-7,0%	120,7	4,5%
5	114,4	-0,2%	-8,8%	119,7	2,5%
6	115,3	0,8%	-8,5%	118,8	0,4%
7	115,7	0,3%	-8,4%	118,0	-1,5%
8	116,2	0,4%	-7,6%	117,2	-3,2%
9	116,1	-0,1%	-6,6%	116,5	-4,5%
10	115,5	-0,5%	-5,6%	115,9	-5,5%

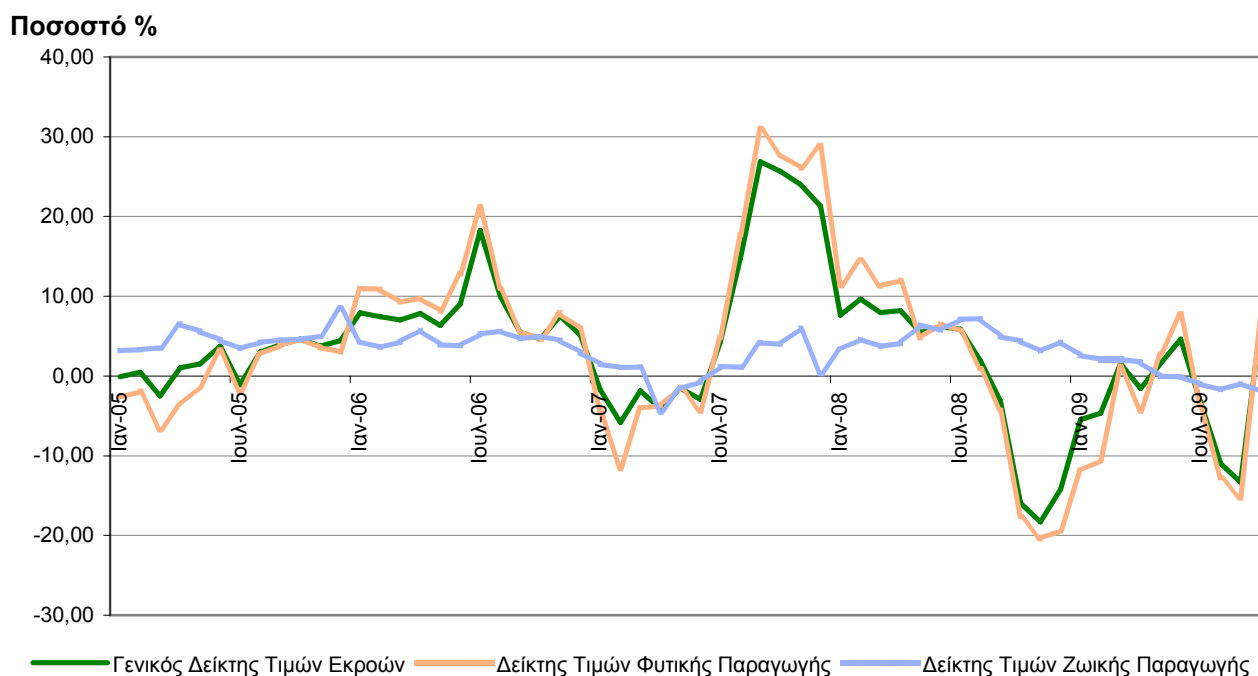
Σημείωση:

1. Οι δείκτες υπολογίζονται με άπειρα δεκαδικά ψηφία και δημοσιεύονται με στρογγυλοποίηση ενός δεκαδικού ψηφίου.
2. Οι ποσοστιαίες μεταβολές υπολογίζονται βάσει δεικτών με πέντε δεκαδικά ψηφία και δημοσιεύονται με στρογγυλοποίηση ενός δεκαδικού ψηφίου.

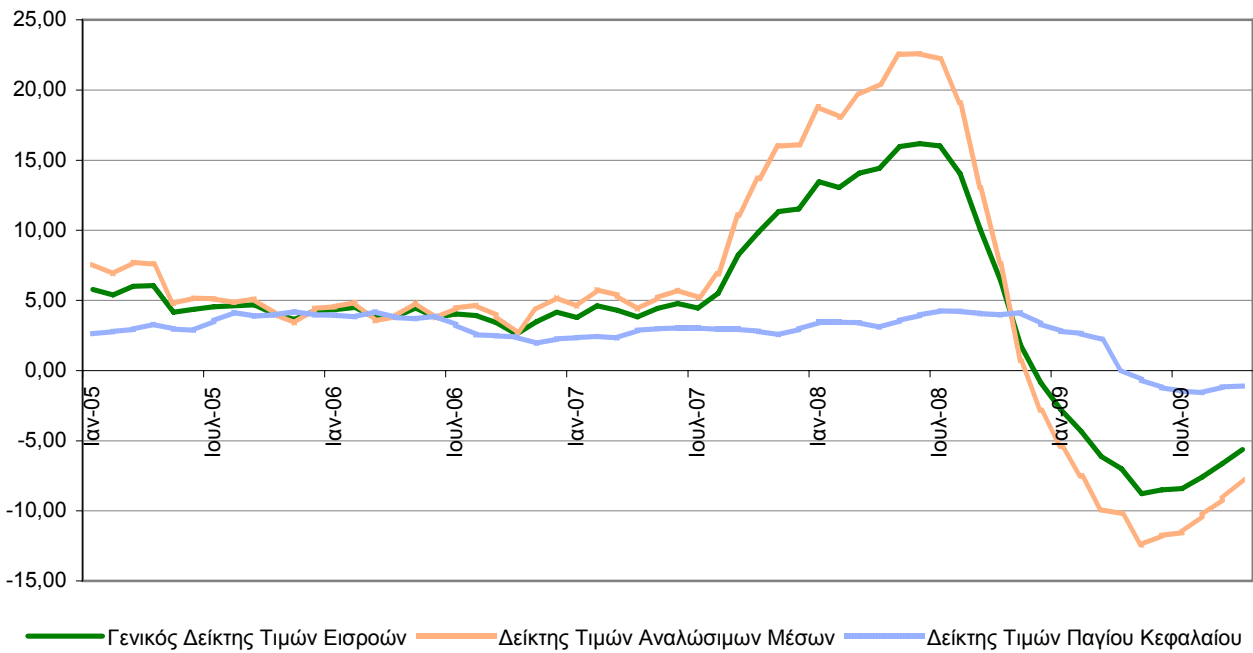
**Γράφημα 1: Μηνιαίες μεταβολές των Γενικών Δεικτών Τιμών Εισροών και Εκροών στη Γεωργία - Κτηνοτροφία (2005=100,0)**



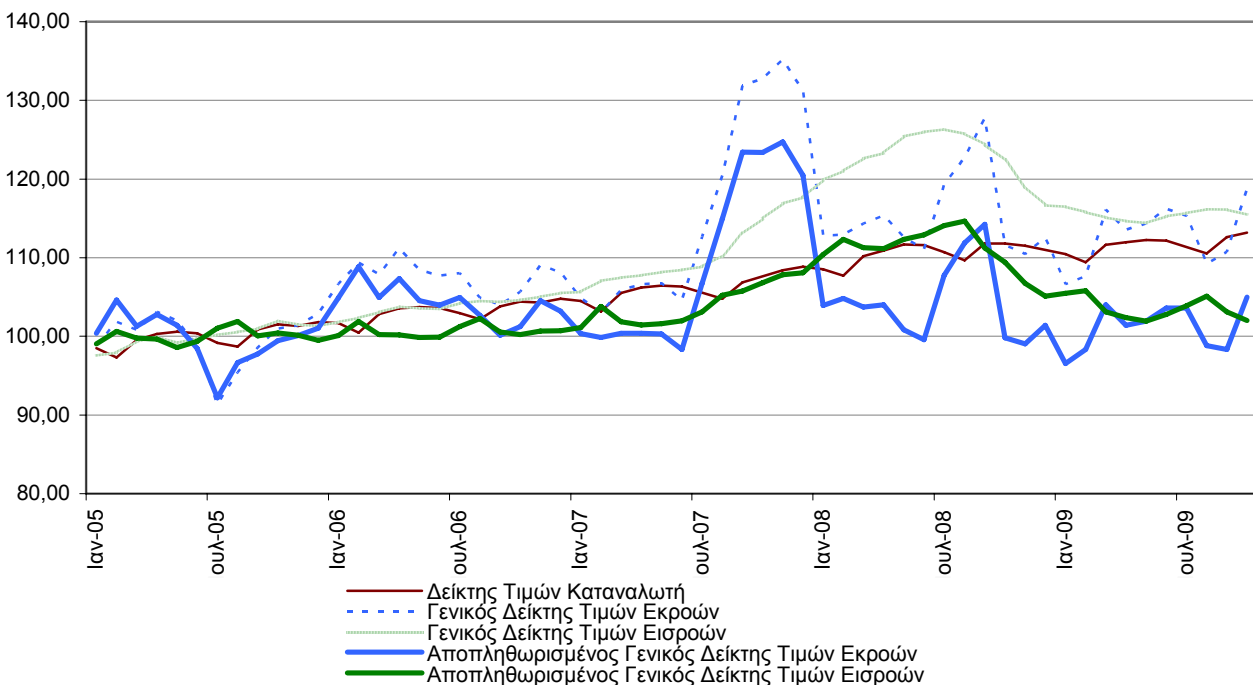
**Γράφημα 2: Ετήσιες μεταβολές του Γενικού Δείκτη Τιμών Εκροών και των Δεικτών των Ομάδων Φυτικής και Ζωικής Παραγωγής (2005=100,0)**



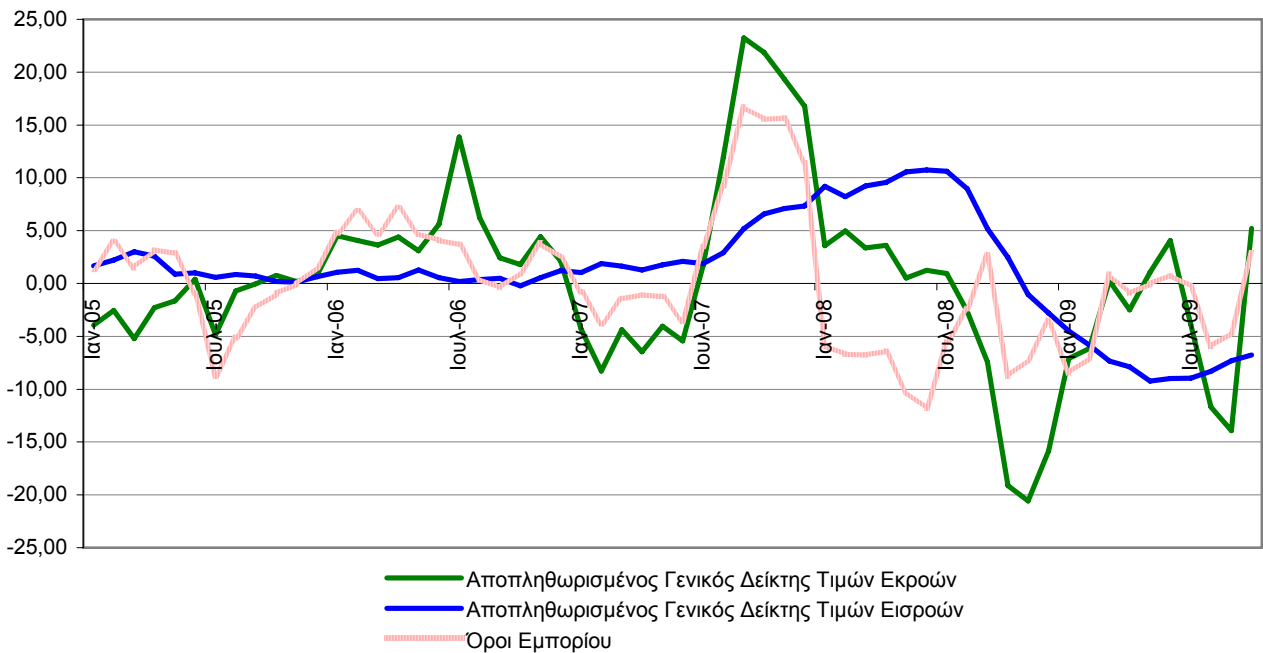
**Γράφημα 3: Ετήσιες μεταβολές του Γενικού Δείκτη Τιμών Εισροών και των Δεικτών των Ομάδων Αναλώσιμων Μέσων και Σχηματισμού Πάγιου Κεφαλαίου (2005=100,0)**



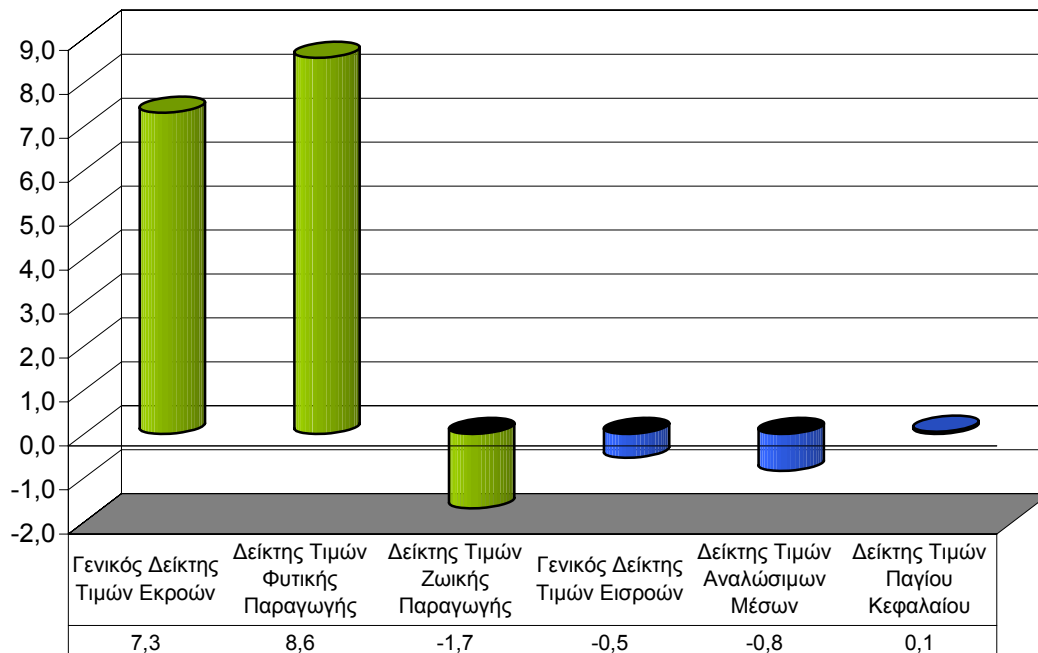
**Γράφημα 4: Γενικοί Δείκτες τιμών Εισροών-Εκροών (χωρίς επιδοτήσεις) και οι αποπληθωρισμένοι αντίστοιχοι Δείκτες Τιμών (με το Δείκτη Τιμών Καταναλωτή-ΔΤΚ) (2005=100,0)**



**Γράφημα 5: Αποπληθωρισμένοι Γενικοί Δείκτες τιμών Εισροών-Εκροών (χωρίς επιδοτήσεις) και οι Όροι Εμπορίου (Terms of Trade) (% ποσοστό μεταβολής ως προς τον αντίστοιχο μήνα του προηγούμενου έτους) (2005=100,0)**



**Γράφημα 6: Μηνιαίες Μεταβολές των Δεικτών Τιμών Εισροών και Εκροών στη Γεωργία Κτηνοτροφία και των κύριων ομάδων τους Οκτώβριος 2009 - Σεπτέμβριος 2009 (2005=100)**



**Γράφημα 7: Ετήσιες Μεταβολές των Δεικτών Τιμών Εισροών και Εκροών  
στη Γεωργία Κτηνοτροφία και των κύριων ομάδων τους  
Οκτώβριος 2009 - Οκτώβριος 2008  
2005=100**

