



ΕΛΛΗΝΙΚΗ ΔΗΜΟΚΡΑΤΙΑ

ΥΠΟΥΡΓΕΙΟ ΟΙΚΟΝΟΜΙΑΣ & ΟΙΚΟΝΟΜΙΚΩΝ



ΓΕΝΙΚΗ ΓΡΑΜΜΑΤΕΙΑ
ΕΘΝΙΚΗΣ ΣΤΑΤΙΣΤΙΚΗΣ ΥΠΗΡΕΣΙΑΣ
ΤΗΣ ΕΛΛΑΔΟΣ

Πειραιάς, 16 Οκτωβρίου 2009

ΔΕΛΤΙΟ ΤΥΠΟΥ
ΔΕΙΚΤΕΣ ΤΙΜΩΝ ΕΙΣΡΟΩΝ ΚΑΙ ΕΚΡΟΩΝ
ΣΤΗ ΓΕΩΡΓΙΑ – ΚΤΗΝΟΤΡΟΦΙΑ^{1,2,3}
ΑΥΓΟΥΣΤΟΣ 2009

Η Γενική Γραμματεία Εθνικής Στατιστικής Υπηρεσίας της Ελλάδος ανακοινώνει τους **Δείκτες Τιμών Εισροών και Εκροών στη Γεωργία – Κτηνοτροφία (γεωργικοί δείκτες τιμών)**, με έτος βάσης **2005=100,0**, των οποίων η εξέλιξη για το μήνα Αύγουστο 2009, βάσει προσωρινών στοιχείων, έχει ως εξής:

Δείκτης Τιμών Εκροών στη Γεωργία-Κτηνοτροφία (χωρίς επιδοτήσεις)

Ο **Γενικός Δείκτης Τιμών Εκροών στη Γεωργία-Κτηνοτροφία** του μηνός **Αυγούστου 2009**, σε σύγκριση με τον αντίστοιχο δείκτη του **Αυγούστου 2008**, σημείωσε **μείωση 11,0%**, έναντι αυξήσεων 1,9% και 14,8%, που είχαν σημειωθεί κατά τις αντίστοιχες συγκρίσεις των ετών 2008 προς 2007 και 2007 προς 2006 (Πίνακας 1).

Ο **Γενικός Δείκτης Τιμών Εκροών** κατά το μήνα **Αύγουστο 2009**, σε σύγκριση με το δείκτη του μηνός **Ιουλίου 2009**, παρουσίασε **μείωση 5,3%**, έναντι αυξήσεων 2,9% και 6,9%, που σημειώθηκαν κατά τις αντίστοιχες συγκρίσεις των ετών 2008 και 2007 (Πίνακας 2).

Ο μέσος δείκτης του δωδεκαμήνου **Σεπτεμβρίου 2008 – Αυγούστου 2009**, σε σύγκριση προς τον ίδιο δείκτη του δωδεκαμήνου **Σεπτεμβρίου 2007 – Αυγούστου 2008**, παρουσίασε **μείωση 6,3%**, έναντι αυξήσεων 12,4% και 1,8%, που σημειώθηκαν κατά τα αντίστοιχα προηγούμενα δωδεκάμηνα (Πίνακας 3).

¹ Οι γεωργικοί δείκτες τιμών καταρτίζονται από την ΕΣΥΕ από το έτος 1967 και μετά το 1980 αναθεωρούνται κάθε πέντε (5) έτη, με έτος βάσης που λήγει σε μηδέν (0) ή πέντε (5).

² Οι γεωργικοί δείκτες τιμών μετρούν τις μεταβολές των τιμών που απολαμβάνουν οι παραγωγοί του τομέα της γεωργίας-κτηνοτροφίας, κατά την πώληση των προϊόντων τους (δείκτης τιμών εκροών) και τις μεταβολές των τιμών που καταβάλλουν οι ίδιοι παραγωγοί, για την αγορά των χρησιμοποιούμενων μέσων (εισροών) της παραγωγικής διαδικασίας (δείκτης τιμών εισροών).

³ Οι αναθεωρημένοι γεωργικοί δείκτες τιμών, με έτος βάσης 2005=100,0, δημοσιεύονται από το Μάρτιο 2009 με πρώτο μήνα αναφοράς των στοιχείων τον Ιανουάριο 2009. Η διάθεση των χρονοσειρών των δεικτών αυτών, με το ίδιο έτος βάσης (2005) γίνεται αναδρομικά, από τον Ιανουάριο του 2000.

Περισσότερες πληροφορίες για την εν λόγω αναθεώρηση περιέχονται σε σχετικό ενημερωτικό σημείωμα στην ιστοσελίδα της Γ.Γ. ΕΣΥΕ, στην ηλεκτρονική διεύθυνση www.statistics.gr

Αρμόδιος : Κωνσταντίνος Μολφέτας, Αδαμαντία Γεωργοστάθη
e-mail : kosmolfet@statistics.gr , georgad@statistics.gr
Τηλέφωνο : 210 48 52 126, 210 48 52 121
Fax : 210 48 52 714

Η μείωση του Γενικού Δείκτη Τιμών Εκρών στη Γεωργία-Κτηνοτροφία, κατά 11,0%, το μήνα **Αύγουστο 2009**, σε σύγκριση με τον αντίστοιχο δείκτη του **Αυγούστου 2008**, οφείλεται κυρίως στις ακόλουθες μεταβολές των δεικτών των ομάδων, υποομάδων και προϊόντων των εκρών:

Συγκρίσεις Δεικτών Τιμών Εκρών Αυγούστου 2009 με Αύγουστο 2008

| Ομάδες – υποομάδες – προϊόντα | Ποσοστιαίες μεταβολές (%) |
|---|----------------------------------|
| Φυτική παραγωγή | -12,8 |
| - Βιομηχανικά φυτά | -18,7 |
| - Δημητριακά και σπόροι δημητριακών | -29,5 |
| - Φρούτα | -16,7 |
| - Ελαιόλαδο | -16,9 |
| - Λαχανικά και κηπευτικά | -4,4 |
| - Πατάτες και σπόροι πατάτας | 20,9 |
| - Κτηνοτροφικά φυτά | 7,7 |
| Ζωική παραγωγή | -1,7 |
| Κρέατα γενικά | 0,2 |
| - Βοοειδή | 1,9 |
| - Προβατοειδή και Αίγες | 1,1 |
| - Χοιρινά | -3,6 |
| Ζωικά προϊόντα | -4,2 |
| - Αυγά | 8,2 |
| - Γάλα | -9,6 |
| - Λοιπά πρωτογενή κτηνοτροφικά προϊόντα | -5,6 |

Οι λοιποί Δείκτες Τιμών Εκρών δεν παρουσίασαν αξιόλογη μεταβολή και είχαν μικρότερη επίδραση στη διαμόρφωση του Γενικού Δείκτη Τιμών Εκρών.

Δείκτης Τιμών Εισροών στη Γεωργία-Κτηνοτροφία

Ο **Γενικός Δείκτης Τιμών Εισροών στη Γεωργία-Κτηνοτροφία** του μηνός **Αυγούστου 2009**, σε σύγκριση με τον αντίστοιχο δείκτη του **Αυγούστου 2008**, σημείωσε **μείωση 7,6%**, έναντι αυξήσεων 14,0% και 5,5%, που είχαν σημειωθεί, κατά τις αντίστοιχες συγκρίσεις των ετών 2008 προς 2007 και 2007 προς 2006 (Πίνακας 4).

Ο **Γενικός Δείκτης Τιμών Εισροών** κατά το μήνα **Αύγουστο 2009**, σε σύγκριση με το δείκτη του **Ιουλίου 2009**, σημείωσε **αύξηση 0,4%**, έναντι μείωσης 0,5% και αύξησης 1,3% που σημειώθηκαν κατά τις αντίστοιχες συγκρίσεις των ετών 2008 και 2007 (Πίνακας 5).

Ο μέσος Δείκτης του δωδεκαμήνου **Σεπτεμβρίου 2008 – Αυγούστου 2009**, σε σύγκριση προς τον ίδιο δείκτη του δωδεκαμήνου **Σεπτεμβρίου 2007 – Αυγούστου 2008**, παρουσίασε **μείωση 3,2%** έναντι αυξήσεων 13,2% και 4,1%, που σημειώθηκαν κατά τα αντίστοιχα προηγούμενα δωδεκάμηνα (Πίνακας 6).

Η **μείωση** του **Γενικού Δείκτη Τιμών Εισροών στη Γεωργία-Κτηνοτροφία**, κατά **7,6%**, το μήνα **Αύγουστο 2009**, σε σύγκριση με τον αντίστοιχο δείκτη του **Αυγούστου 2008**, οφείλεται κυρίως στις ακόλουθες μεταβολές των δεικτών των ομάδων, υποομάδων και προϊόντων των εισροών:

Συγκρίσεις Δεικτών Τιμών Εισροών Αυγούστου 2009 με Αύγουστο 2008

| Ομάδες – υποομάδες – προϊόντα | Ποσοστιαίες μεταβολές (%) |
|---|---------------------------|
| Αναλώσιμα μέσα | -10,3 |
| - Ενέργεια και λιπαντικά πετρέλαιο | -19,1 |
| - βενζίνη | -22,8 |
| - Ζωοτροφές | -7,9 |
| - Ζωοτροφές | -13,3 |
| - Λοιπά έξοδα | -16,8 |
| - Σπόροι | 5,2 |
| - Λιπάσματα | 3,8 |
| - Γεωργικά φάρμακα | 1,5 |
| - Συντήρηση και επισκευή μηχανολογικού εξοπλισμού και εγκαταστάσεων | 3,0 |
| Σχηματισμός πάγιου κεφαλαίου | -1,6 |
| Γεωργικά Μηχανήματα και εξοπλισμός | -1,2 |
| - Λοιπά οχήματα | -2,9 |
| - Μηχανήματα και εγκαταστάσεις | 1,4 |
| - Μηχανήματα συγκομιδής | 4,4 |
| Γεωργικά κτίρια | -3,3 |

Οι λοιποί Δείκτες Τιμών Εισροών, δεν παρουσίασαν αξιόλογη μεταβολή και είχαν μικρότερη επίδραση στη διαμόρφωση του Γενικού Δείκτη Τιμών Εισροών.

Ακολουθούν πίνακες και διαγράμματα που εμφανίζουν τους Δείκτες Τιμών Εισροών και Εκροών στη Γεωργία - Κτηνοτροφία, καθώς επίσης τις ετήσιες και μηνιαίες μεταβολές τους.

Πίνακας 1. Ετήσιες συγκρίσεις των Δεικτών Τιμών Εκρών στη Γεωργία - Κτηνοτροφία

(Έτος βάσης 2005=100,0)

| Κωδικός | Ομάδες, υποομάδες προϊόντων | Συντελεστής στάθμισης | Αύγουστος | | | | Μεταβολή (%) | | |
|---------|--|-----------------------|-----------|-------|-------|-------|--------------|-----------|-----------|
| | | | 2009 | 2008 | 2007 | 2006 | 2009/2008 | 2008/2007 | 2007/2006 |
| 140000 | ΓΕΝΙΚΟΣ ΔΕΙΚΤΗΣ ΕΚΡΩΝ (100000+13000), περιλαμβανομένων φρούτων (060000) και λαχανικών (040000) | 100.000 | 109,2 | 122,7 | 120,4 | 104,9 | -11,0 | 1,9 | 14,8 |
| 141000 | ΓΕΝΙΚΟΣ ΔΕΙΚΤΗΣ ΕΚΡΩΝ (101000+13000), εξαιρουμένων φρούτων (060000) και λαχανικών (040000) | 67.214 | 109,9 | 123,3 | 113,5 | 104,7 | -10,8 | 8,7 | 8,4 |
| 100000 | ΦΥΤΙΚΗ ΠΑΡΑΓΩΓΗ (010000 -090000), περιλαμβανομένων φρούτων και λαχανικών | 71.504 | 108,5 | 124,4 | 123,3 | 104,7 | -12,8 | 0,9 | 17,7 |
| 101000 | ΦΥΤΙΚΗ ΠΑΡΑΓΩΓΗ (010000 -090000), εξαιρουμένων φρούτων και λαχανικών | 38.718 | 108,5 | 127,7 | 116,8 | 104,1 | -15,0 | 9,4 | 12,2 |
| 010000 | Δημητριακά και σπόροι | 6.952 | 121,8 | 172,7 | 137,2 | 97,1 | -29,5 | 25,8 | 41,3 |
| 020000 | Βιομηχανικά Φυτά | 13.977 | 239,7 | 294,8 | 258,6 | 84,3 | -18,7 | 14,0 | 206,6 |
| 030000 | Κτηνοτροφικά Φυτά | 3.293 | 122,9 | 114,1 | 106,2 | 90,8 | 7,7 | 7,5 | 17,0 |
| 040000 | Λαχανικά και κηπευτικά | 17.827 | 103,1 | 107,9 | 112,4 | 93,9 | -4,4 | -4,0 | 19,7 |
| 050000 | Πατάτες και σπόροι | 2.762 | 130,6 | 108,0 | 122,1 | 129,7 | 20,9 | -11,5 | -5,8 |
| 060000 | Φρούτα | 14.959 | 114,0 | 136,9 | 143,7 | 116,8 | -16,7 | -4,7 | 23,0 |
| 070000 | Κρασί | 288 | 114,0 | 111,9 | 102,2 | 100,8 | 1,9 | 9,5 | 1,4 |
| 080000 | Ελαιόλαδο | 11.428 | 72,1 | 86,7 | 85,9 | 108,4 | -16,9 | 0,9 | -20,7 |
| 090000 | Λοιπά φυτικά προϊόντα | 18 | 103,7 | 106,6 | 105,5 | 107,5 | -2,6 | 1,0 | -1,9 |
| 130000 | ΖΩΙΚΗ ΠΑΡΑΓΩΓΗ (11000+12000) | 28.496 | 112,8 | 114,8 | 107,1 | 105,9 | -1,7 | 7,2 | 1,1 |
| 110000 | Κρέατα | 13.786 | 114,0 | 113,8 | 108,4 | 109,4 | 0,2 | 5,0 | -0,9 |
| 120000 | Ζωικά Προϊόντα | 14.710 | 111,2 | 116,0 | 105,3 | 101,3 | -4,2 | 10,1 | 4,0 |

Σημείωση:

1. Ο κωδικός αφορά ταξινόμηση της Eurostat.
2. Οι δείκτες υπολογίζονται με άπειρα δεκαδικά ψηφία και δημοσιεύονται με στρογγυλοποίηση ενός δεκαδικού ψηφίου.
3. Οι ποσοστιαίες μεταβολές υπολογίζονται βάσει δεικτών με άπειρα δεκαδικά ψηφία και δημοσιεύονται με στρογγυλοποίηση ενός δεκαδικού ψηφίου.

Πίνακας 2. Μηνιαίες συγκρίσεις των Δεικτών Τιμών Εκροών στη Γεωργία - Κτηνοτροφία

(Έτος βάσης 2005=100,0)

| Κωδικός | Ομάδες, υποομάδες προϊόντων | Συντελεστής στάθμισης | Αύγουστος 2009 | Ιούλιος 2009 | Δ (%) | Αύγουστος 2008 | Ιούλιος 2008 | Δ (%) | Αύγουστος 2007 | Ιούλιος 2007 | Δ (%) |
|---------|---|-----------------------|----------------|--------------|-------|----------------|--------------|-------|----------------|--------------|-------|
| 140000 | ΓΕΝΙΚΟΣ ΔΕΙΚΤΗΣ ΕΚΡΟΩΝ (100000+13000), περιλαμβανομένων φρούτων (060000) και λαχανικών (040000) | 100.000 | 109,2 | 115,3 | -5,3 | 122,7 | 119,3 | 2,9 | 120,4 | 112,7 | 6,9 |
| 141000 | ΓΕΝΙΚΟΣ ΔΕΙΚΤΗΣ ΕΚΡΟΩΝ (101000+13000), εξαιρουμένων φρούτων (060000) και λαχανικών(040000) | 67.214 | 109,9 | 111,3 | -1,2 | 123,3 | 119,0 | 3,5 | 113,5 | 107,3 | 5,7 |
| 100000 | ΦΥΤΙΚΗ ΠΑΡΑΓΩΓΗ (010000 -090000), περιλαμβανομένων φρούτων και λαχανικών | 71.504 | 108,5 | 115,9 | -6,4 | 124,4 | 120,5 | 3,3 | 123,3 | 114,0 | 8,1 |
| 101000 | ΦΥΤΙΚΗ ΠΑΡΑΓΩΓΗ (010000 -090000), εξαιρουμένων φρούτων και λαχανικών | 38.718 | 108,5 | 110,7 | -2,0 | 127,7 | 121,7 | 4,9 | 116,8 | 107,9 | 8,2 |
| 010000 | Δημητριακά και σπόροι | 6.952 | 121,8 | 124,0 | -1,8 | 172,7 | 179,4 | -3,7 | 137,2 | 124,4 | 10,3 |
| 020000 | Βιομηχανικά Φυτά | 13.977 | 239,7 | 241,2 | -0,6 | 294,8 | 298,2 | -1,2 | 258,6 | 263,1 | -1,7 |
| 030000 | Κτηνοτροφικά Φυτά | 3.293 | 122,9 | 127,5 | -3,6 | 114,1 | 96,2 | 18,6 | 106,2 | 90,3 | 17,6 |
| 040000 | Λαχανικά και κηπευτικά | 17.827 | 103,1 | 116,1 | -11,2 | 107,9 | 103,4 | 4,3 | 112,4 | 113,6 | -1,1 |
| 050000 | Πατάτες και σπόροι | 2.762 | 130,6 | 127,8 | 2,2 | 108,0 | 96,2 | 12,3 | 122,1 | 117,8 | 3,6 |
| 060000 | Φρούτα | 14.959 | 114,0 | 126,3 | -9,7 | 136,9 | 147,9 | -7,4 | 143,7 | 127,3 | 12,9 |
| 070000 | Κρασί | 288 | 114,0 | 114,0 | 0,0 | 111,9 | 111,9 | 0,0 | 102,2 | 102,2 | 0,0 |
| 080000 | Ελαιόλαδο | 11.428 | 72,1 | 69,4 | 3,9 | 86,7 | 87,6 | -1,1 | 85,9 | 85,1 | 0,9 |
| 090000 | Λοιπά φυτικά προϊόντα | 18 | 103,7 | 106,4 | -2,5 | 106,6 | 104,0 | 2,5 | 105,5 | 103,7 | 1,7 |
| 130000 | ΖΩΙΚΗ ΠΑΡΑΓΩΓΗ (11000+12000) | 28.496 | 112,8 | 112,4 | 0,3 | 114,8 | 113,6 | 1,1 | 107,1 | 106,0 | 1,0 |
| 110000 | Κρέατα | 13.786 | 114,0 | 113,4 | 0,6 | 113,8 | 113,0 | 0,7 | 108,4 | 107,2 | 1,2 |
| 120000 | Ζωικά Προϊόντα | 14.710 | 111,2 | 111,0 | 0,1 | 116,0 | 114,4 | 1,4 | 105,3 | 104,3 | 1,0 |

Σημείωση:

1. Ο Κωδικός αφορά ταξινόμηση της Eurostat.

2. Οι δείκτες υπολογίζονται με άπειρα δεκαδικά ψηφία και δημοσιεύονται με στρογγυλοποίηση ενός δεκαδικού ψηφίου.

3. Οι ποσοστιαίες μεταβολές υπολογίζονται βάσει δεικτών με άπειρα δεκαδικά ψηφία και δημοσιεύονται με στρογγυλοποίηση ενός δεκαδικού ψηφίου.

Πίνακας 3: Μεταβολές Δείκτη Τιμών Εκρών στη Γεωργία - Κτηνοτροφία

(Έτος βάσης 2005=100,0)

| Έτος και μήνας | Γενικός Δείκτης | Μεταβολή (%) από μήνα σε μήνα (μηνιαίες μεταβολές) | Μεταβολή (%) με αντίστοιχο δείκτη προηγούμενου έτους (ετήσιες μεταβολές) | Μέσος δείκτης τελευταίου δωδεκαμήνου (κινητός μέσος) | Μεταβολή (%) μέσου δείκτη δωδεκαμήνου με αντίστοιχο δείκτη προηγούμενου δωδεκαμήνου (μέσες ετήσιες μεταβολές) |
|----------------------|-----------------|--|--|--|---|
| 2007: 1 | 104,8 | -3,0% | -1,7% | 107,4 | 7,1% |
| 2 | 103,0 | -1,7% | -5,8% | 106,9 | 5,9% |
| 3 | 105,9 | 2,8% | -1,8% | 106,7 | 5,1% |
| 4 | 106,6 | 0,7% | -4,1% | 106,4 | 4,1% |
| 5 | 106,8 | 0,2% | -1,5% | 106,2 | 3,4% |
| 6 | 104,6 | -2,1% | -2,9% | 106,0 | 2,4% |
| 7 | 112,7 | 7,7% | 4,3% | 106,3 | 1,4% |
| 8 | 120,4 | 6,9% | 14,8% | 107,6 | 1,8% |
| 9 | 131,9 | 9,5% | 26,8% | 110,0 | 3,6% |
| 10 | 132,8 | 0,7% | 25,6% | 112,2 | 5,3% |
| 11 | 135,2 | 1,8% | 24,0% | 114,4 | 6,8% |
| 12 | 131,1 | -3,0% | 21,3% | 116,3 | 8,1% |
| Μέσος Ετήσιος | 116,3 | | | 116,3 | 8,1% |
| 2008: 1 | 112,8 | -14,0% | 7,6% | 117,0 | 8,9% |
| 2 | 112,9 | 0,1% | 9,6% | 117,8 | 10,2% |
| 3 | 114,3 | 1,2% | 7,9% | 118,5 | 11,0% |
| 4 | 115,4 | 0,9% | 8,2% | 119,2 | 12,1% |
| 5 | 112,6 | -2,4% | 5,5% | 119,7 | 12,7% |
| 6 | 111,1 | -1,4% | 6,2% | 120,3 | 13,5% |
| 7 | 119,3 | 7,4% | 5,9% | 120,8 | 13,6% |
| 8 | 122,7 | 2,9% | 1,9% | 121,0 | 12,4% |
| 9 | 127,7 | 4,1% | -3,1% | 120,7 | 9,7% |
| 10 | 111,6 | -12,7% | -16,0% | 118,9 | 6,0% |
| 11 | 110,4 | -1,0% | -18,3% | 116,8 | 2,1% |
| 12 | 112,5 | 1,8% | -14,2% | 115,3 | -0,9% |
| Μέσος Ετήσιος | 115,3 | | | 115,3 | -0,9% |
| 2009: 1 | 106,6 | -5,2% | -5,5% | 114,8 | -1,9% |
| 2 | 107,6 | 0,9% | -4,7% | 114,3 | -3,0% |
| 3 | 116,1 | 7,9% | 1,6% | 114,5 | -3,4% |
| 4 | 113,6 | -2,2% | -1,6% | 114,3 | -4,1% |
| 5 | 114,4 | 0,7% | 1,6% | 114,5 | -4,4% |
| 6 | 116,2 | 1,6% | 4,6% | 114,9 | -4,5% |
| 7 | 115,3 | -0,7% | -3,3% | 114,6 | -5,2% |
| 8 | 109,2 | -5,3% | -11,0% | 113,4 | -6,3% |

Σημείωση:

1. Οι δείκτες υπολογίζονται με άπειρα δεκαδικά ψηφία και δημοσιεύονται με στρογγυλοποίηση ενός δεκαδικού ψηφίου.
2. Οι ποσοστιαίες μεταβολές υπολογίζονται βάσει δεικτών με πέντε δεκαδικά ψηφία και δημοσιεύονται με στρογγυλοποίηση ενός δεκαδικού ψηφίου.

Πίνακας 4. Ετήσιες συγκρίσεις των Δεικτών Τιμών Εισροών στη Γεωργία - Κτηνοτροφία

(Έτος βάσης 2005=100,0)

| Κωδικός | Ομάδες, υποομάδες προϊόντων | Συντελεστής στάθμισης | Αύγουστος | | | | Μεταβολή (%) | | |
|---------|---|-----------------------|-----------|-------|-------|-------|--------------|-----------|-----------|
| | | | 2009 | 2008 | 2007 | 2006 | 2009/2008 | 2008/2007 | 2007/2006 |
| 220000 | Γενικός Δείκτης | 100.000 | 116,2 | 125,7 | 110,2 | 104,5 | -7,6 | 14,0 | 5,5 |
| 200000 | Αναλώσιμα μέσα | 64.792 | 120,0 | 133,8 | 112,3 | 105,1 | -10,3 | 19,1 | 6,9 |
| 201000 | Σπόροι | 5.393 | 123,4 | 117,4 | 107,2 | 102,3 | 5,2 | 9,5 | 4,7 |
| 202000 | Ενέργεια και λιπαντικά | 16.335 | 116,3 | 143,7 | 111,0 | 114,2 | -19,1 | 29,5 | -2,8 |
| 203000 | Λιπάσματα | 4.626 | 167,7 | 161,6 | 112,2 | 107,8 | 3,8 | 44,1 | 4,1 |
| 204000 | Γεωργικά φάρμακα | 4.128 | 112,6 | 110,9 | 101,9 | 101,2 | 1,5 | 8,8 | 0,8 |
| 205000 | Κτηνιατρικά φάρμακα | 1.505 | 110,0 | 107,9 | 103,6 | 101,4 | 2,0 | 4,1 | 2,2 |
| 206000 | Ζωοτροφές | 25.461 | 120,4 | 138,9 | 116,5 | 100,1 | -13,3 | 19,2 | 16,4 |
| 207000 | Συντήρηση και επισκευή μηχανολογικού εξοπλισμού και εγκαταστάσεων | 1.739 | 127,8 | 124,1 | 110,9 | 105,5 | 3,0 | 11,9 | 5,1 |
| 208000 | Συντήρηση και επισκευή κτιριακών εγκαταστάσεων | 223 | 116,4 | 117,9 | 110,4 | 105,5 | -1,3 | 6,8 | 4,6 |
| 209000 | Λοιπά αγαθά και υπηρεσίες | 5.382 | 90,9 | 100,6 | 113,1 | 105,7 | -9,6 | -11,0 | 7,0 |
| 210000 | Σχηματισμός πάγιου κεφαλαίου | 35.208 | 109,2 | 110,9 | 106,4 | 103,4 | -1,6 | 4,2 | 2,9 |
| 211000 | Γεωργικά μηχανήματα και εξοπλισμός | 29.219 | 108,3 | 109,6 | 105,8 | 103,1 | -1,2 | 3,6 | 2,6 |
| 211110 | Περιστρεφόμενα μονοαξονικά μηχανήματα | 1.635 | 111,8 | 113,0 | 107,7 | 103,3 | -1,1 | 4,9 | 4,3 |
| 211120 | Μηχανήματα καλλιέργειας | 976 | 122,5 | 121,2 | 111,2 | 106,3 | 1,1 | 9,0 | 4,6 |
| 211130 | Μηχανήματα συγκομιδής | 1.425 | 114,8 | 109,9 | 107,2 | 102,2 | 4,4 | 2,6 | 4,9 |
| 211140 | Μηχανήματα και εγκαταστάσεις | 5.579 | 116,7 | 115,1 | 108,4 | 103,9 | 1,4 | 6,2 | 4,3 |
| 211210 | Γεωργικοί εκλυστήρες | 1.895 | 110,1 | 109,1 | 106,0 | 103,8 | 1,0 | 2,9 | 2,1 |
| 211290 | Λοιπά οχήματα | 17.709 | 103,8 | 106,9 | 104,4 | 102,7 | -2,9 | 2,4 | 1,7 |
| 212000 | Γεωργικά κτίρια | 5.989 | 113,4 | 117,2 | 109,2 | 104,6 | -3,3 | 7,3 | 4,4 |

Σημείωση:

1. Ο Κωδικός αφορά ταξινόμηση της Eurostat.
2. Οι δείκτες υπολογίζονται με άπειρα δεκαδικά ψηφία και δημοσιεύονται με στρογγυλοποίηση ενός δεκαδικού ψηφίου.
3. Οι ποσοστιαίες μεταβολές υπολογίζονται βάσει δεικτών με άπειρα δεκαδικά ψηφία και δημοσιεύονται με στρογγυλοποίηση ενός δεκαδικού ψηφίου.

Πίνακας 5. Μηνιαίες συγκρίσεις των Δεικτών Τιμών Εισροών στη Γεωργία - Κτηνοτροφία

(Έτος βάσης 2005=100,0)

| Κωδικός | Ομάδες, υποομάδες προϊόντων | Συντελεστής στάθμισης | Αύγουστος 2009 | | | Ιούλιος 2009 | | | Αύγουστος 2008 | | | Ιούλιος 2008 | | | Αύγουστος 2007 | | | Ιούλιος 2007 | | |
|---------|---|-----------------------|----------------|--------------|-------|----------------|--------------|-------|----------------|--------------|-------|----------------|--------------|-------|----------------|--------------|-------|----------------|--------------|-------|
| | | | Αύγουστος 2009 | Ιούλιος 2009 | Δ (%) | Αύγουστος 2009 | Ιούλιος 2009 | Δ (%) | Αύγουστος 2008 | Ιούλιος 2008 | Δ (%) | Αύγουστος 2008 | Ιούλιος 2008 | Δ (%) | Αύγουστος 2007 | Ιούλιος 2007 | Δ (%) | Αύγουστος 2007 | Ιούλιος 2007 | Δ (%) |
| 220000 | Γενικός Δείκτης | 100.000 | 116,2 | 115,7 | 0,4 | 125,7 | 126,3 | -0,5 | 110,2 | 108,9 | 1,3 | | | | | | | | | |
| 200000 | Αναλώσιμα μέσα | 64.792 | 120,0 | 119,1 | 0,7 | 133,8 | 134,7 | -0,7 | 112,3 | 110,2 | 1,9 | | | | | | | | | |
| 201000 | Σπόροι | 5.393 | 123,4 | 123,2 | 0,2 | 117,4 | 117,3 | 0,1 | 107,2 | 107,4 | -0,3 | | | | | | | | | |
| 202000 | Ενέργεια και λιπαντικά | 16.335 | 116,3 | 113,1 | 2,8 | 143,7 | 148,2 | -3,0 | 111,0 | 110,4 | 0,5 | | | | | | | | | |
| 203000 | Λιπάσματα | 4.626 | 167,7 | 168,8 | -0,6 | 161,6 | 157,8 | 2,4 | 112,2 | 111,9 | 0,3 | | | | | | | | | |
| 204000 | Γεωργικά φάρμακα | 4.128 | 112,6 | 112,6 | 0,0 | 110,9 | 110,0 | 0,8 | 101,9 | 102,0 | 0,0 | | | | | | | | | |
| 205000 | Κτηνιατρικά φάρμακα | 1.505 | 110,0 | 109,7 | 0,3 | 107,9 | 107,7 | 0,1 | 103,6 | 103,5 | 0,1 | | | | | | | | | |
| 206000 | Ζωοτροφές | 25.461 | 120,4 | 120,7 | -0,3 | 138,9 | 139,5 | -0,5 | 116,5 | 111,5 | 4,5 | | | | | | | | | |
| 207000 | Συντήρηση και επισκευή μηχανολογικού εξοπλισμού και εγκαταστάσεων | 1.739 | 127,8 | 127,8 | 0,0 | 124,1 | 121,9 | 1,8 | 110,9 | 110,0 | 0,8 | | | | | | | | | |
| 208000 | Συντήρηση και επισκευή κτιριακών εγκαταστάσεων | 223 | 116,4 | 116,5 | 0,0 | 117,9 | 117,4 | 0,5 | 110,4 | 110,3 | 0,0 | | | | | | | | | |
| 209000 | Λοιπά αγαθά και υπηρεσίες | 5.382 | 90,9 | 88,5 | 2,8 | 100,6 | 99,9 | 0,7 | 113,1 | 113,2 | -0,1 | | | | | | | | | |
| 210000 | Σχηματισμός πάγιου κεφαλαίου | 35.208 | 109,2 | 109,2 | -0,1 | 110,9 | 110,9 | 0,0 | 106,4 | 106,3 | 0,1 | | | | | | | | | |
| 211000 | Γεωργικά μηχανήματα και εξοπλισμός | 29.219 | 108,3 | 108,4 | -0,1 | 109,6 | 109,5 | 0,1 | 105,8 | 105,7 | 0,1 | | | | | | | | | |
| 211110 | Περιστρεφόμενα μονοαξονικά μηχανήματα | 1.635 | 111,8 | 111,8 | 0,0 | 113,0 | 112,9 | 0,1 | 107,7 | 107,6 | 0,2 | | | | | | | | | |
| 211120 | Μηχανήματα καλλιέργειας | 976 | 122,5 | 122,5 | 0,0 | 121,2 | 119,7 | 1,3 | 111,2 | 110,6 | 0,5 | | | | | | | | | |
| 211130 | Μηχανήματα συγκομιδής | 1.425 | 114,8 | 114,8 | 0,0 | 109,9 | 109,6 | 0,2 | 107,2 | 107,0 | 0,2 | | | | | | | | | |
| 211140 | Μηχανήματα και εγκαταστάσεις | 5.579 | 116,7 | 116,7 | 0,0 | 115,1 | 115,1 | 0,0 | 108,4 | 108,2 | 0,2 | | | | | | | | | |
| 211210 | Γεωργικοί ελκυστήρες | 1.895 | 110,1 | 110,1 | 0,0 | 109,1 | 108,6 | 0,4 | 106,0 | 105,9 | 0,1 | | | | | | | | | |
| 211290 | Λοιπά οχήματα | 17.709 | 103,8 | 104,0 | -0,2 | 106,9 | 106,9 | 0,0 | 104,4 | 104,4 | 0,0 | | | | | | | | | |
| 212000 | Γεωργικά κτίρια | 5.989 | 113,4 | 113,4 | 0,0 | 117,2 | 117,6 | -0,3 | 109,2 | 109,3 | 0,0 | | | | | | | | | |

Σημείωση:

1. Ο Κωδικός αφορά ταξινόμηση της Eurostat.
2. Οι δείκτες υπολογίζονται με άπειρα δεκαδικά ψηφία και δημοσιεύονται με στρογγυλοποίηση ενός δεκαδικού ψηφίου.
3. Οι ποσοστιαίες μεταβολές υπολογίζονται βάσει δεικτών με άπειρα δεκαδικά ψηφία και δημοσιεύονται με στρογγυλοποίηση ενός δεκαδικού ψηφίου.

Πίνακας 6: Μεταβολές Δείκτη Τιμών Εισροών στη Γεωργία - Κτηνοτροφία

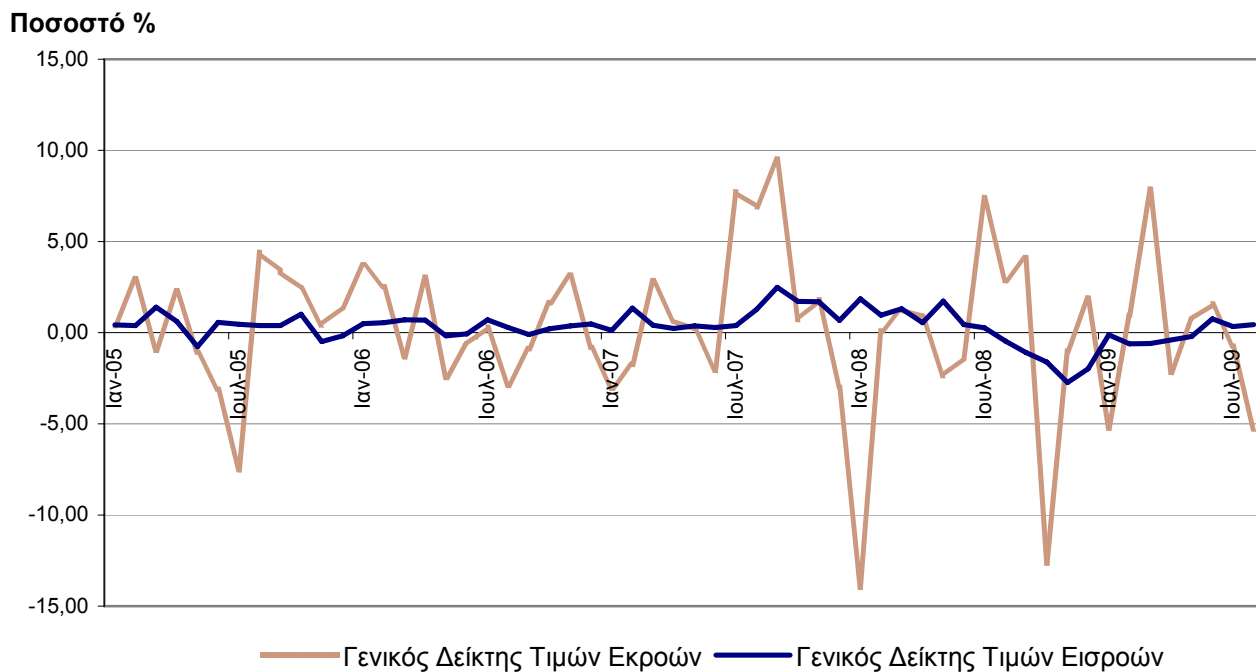
(Έτος βάσης 2005=100,0)

| Έτος και μήνας | Γενικός Δείκτης | Μεταβολή (%) από μήνα σε μήνα (μηνιαίες μεταβολές) | Μεταβολή (%) με αντίστοιχο δείκτη προηγούμενου έτους (ετήσιες μεταβολές) | Μέσος δείκτης τελευταίου δωδεκαμήνου (κινητός μέσος) | Μεταβολή (%) μέσου δείκτη δωδεκαμήνου με αντίστοιχο δείκτη προηγούμενου δωδεκαμήνου (μέσες ετήσιες μεταβολές) |
|----------------------|-----------------|--|--|--|---|
| 2007: 1 | 105,6 | 0,1% | 3,8% | 104,2 | 3,8% |
| 2 | 107,1 | 1,3% | 4,6% | 104,6 | 3,8% |
| 3 | 107,5 | 0,4% | 4,3% | 104,9 | 3,9% |
| 4 | 107,7 | 0,2% | 3,8% | 105,3 | 3,9% |
| 5 | 108,1 | 0,4% | 4,4% | 105,7 | 3,9% |
| 6 | 108,4 | 0,3% | 4,8% | 106,1 | 3,9% |
| 7 | 108,9 | 0,4% | 4,5% | 106,5 | 4,0% |
| 8 | 110,2 | 1,3% | 5,5% | 106,9 | 4,1% |
| 9 | 113,0 | 2,5% | 8,2% | 107,6 | 4,5% |
| 10 | 115,0 | 1,7% | 9,9% | 108,5 | 5,1% |
| 11 | 116,9 | 1,7% | 11,3% | 109,5 | 5,8% |
| 12 | 117,7 | 0,7% | 11,5% | 110,5 | 6,4% |
| Μέσος Ετήσιος | 110,5 | | | 110,5 | 6,4% |
| 2008: 1 | 119,9 | 1,9% | 13,5% | 111,7 | 7,2% |
| 2 | 121,0 | 1,0% | 13,0% | 112,9 | 7,9% |
| 3 | 122,6 | 1,3% | 14,1% | 114,1 | 8,7% |
| 4 | 123,3 | 0,5% | 14,4% | 115,4 | 9,6% |
| 5 | 125,4 | 1,7% | 16,0% | 116,9 | 10,6% |
| 6 | 126,0 | 0,4% | 16,2% | 118,3 | 11,6% |
| 7 | 126,3 | 0,3% | 16,0% | 119,8 | 12,5% |
| 8 | 125,7 | -0,5% | 14,0% | 121,1 | 13,2% |
| 9 | 124,4 | -1,1% | 10,1% | 122,0 | 13,3% |
| 10 | 122,3 | -1,6% | 6,4% | 122,6 | 13,0% |
| 11 | 119,0 | -2,7% | 1,8% | 122,8 | 12,1% |
| 12 | 116,7 | -2,0% | -0,9% | 122,7 | 11,0% |
| Μέσος Ετήσιος | 122,7 | | | 122,7 | 11,0% |
| 2009: 1 | 116,5 | -0,1% | -2,8% | 122,4 | 9,6% |
| 2 | 115,8 | -0,6% | -4,3% | 122,0 | 8,1% |
| 3 | 115,1 | -0,6% | -6,1% | 121,4 | 6,4% |
| 4 | 114,6 | -0,4% | -7,0% | 120,7 | 4,5% |
| 5 | 114,4 | -0,2% | -8,8% | 119,7 | 2,5% |
| 6 | 115,3 | 0,8% | -8,5% | 118,8 | 0,4% |
| 7 | 115,7 | 0,3% | -8,4% | 118,0 | -1,5% |
| 8 | 116,2 | 0,4% | -7,6% | 117,2 | -3,2% |

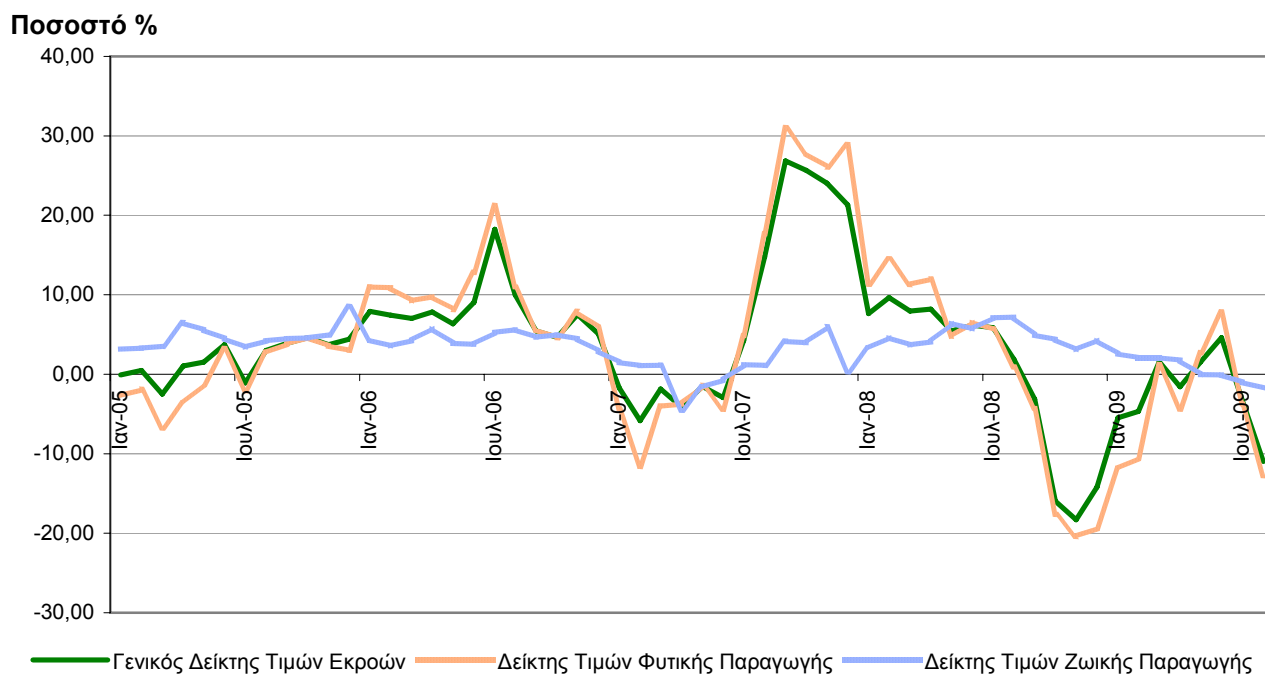
Σημείωση:

1. Οι δείκτες υπολογίζονται με άπειρα δεκαδικά ψηφία και δημοσιεύονται με στρογγυλοποίηση ενός δεκαδικού ψηφίου.
2. Οι ποσοστιαίες μεταβολές υπολογίζονται βάσει δεικτών με πέντε δεκαδικά ψηφία και δημοσιεύονται με στρογγυλοποίηση ενός δεκαδικού ψηφίου.

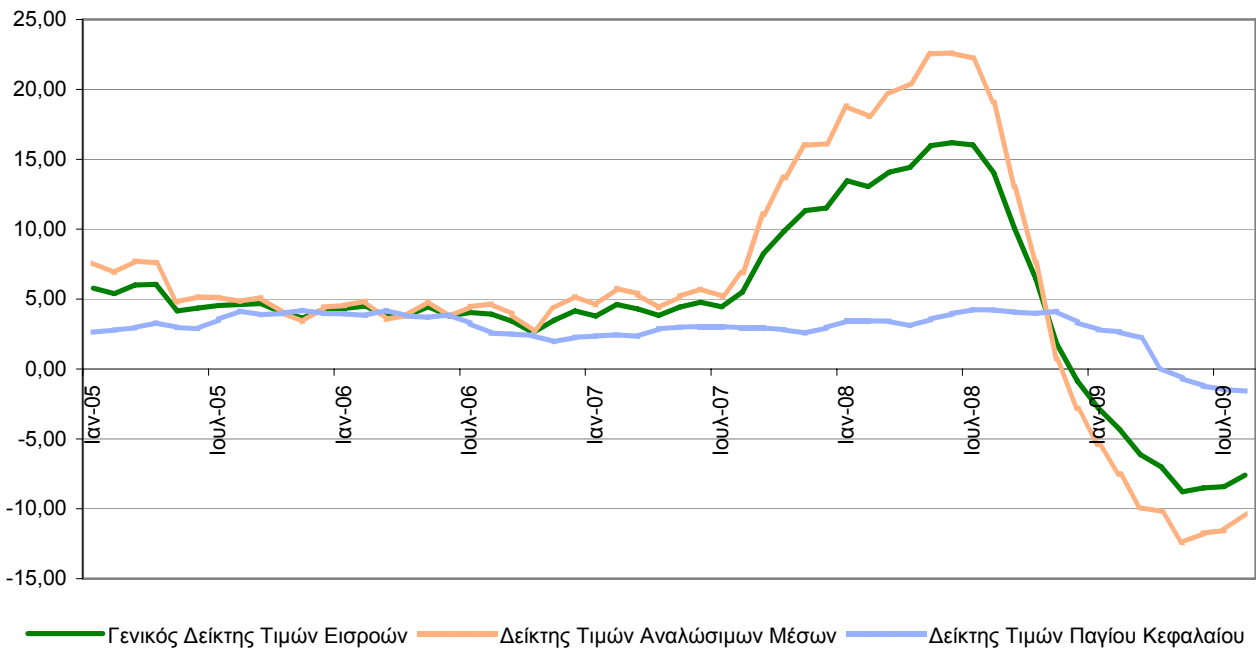
Γράφημα 1: Μηνιαίες μεταβολές των Γενικών Δεικτών Τιμών Εισροών και Εκροών στη Γεωργία - Κτηνοτροφία (2005=100,0)



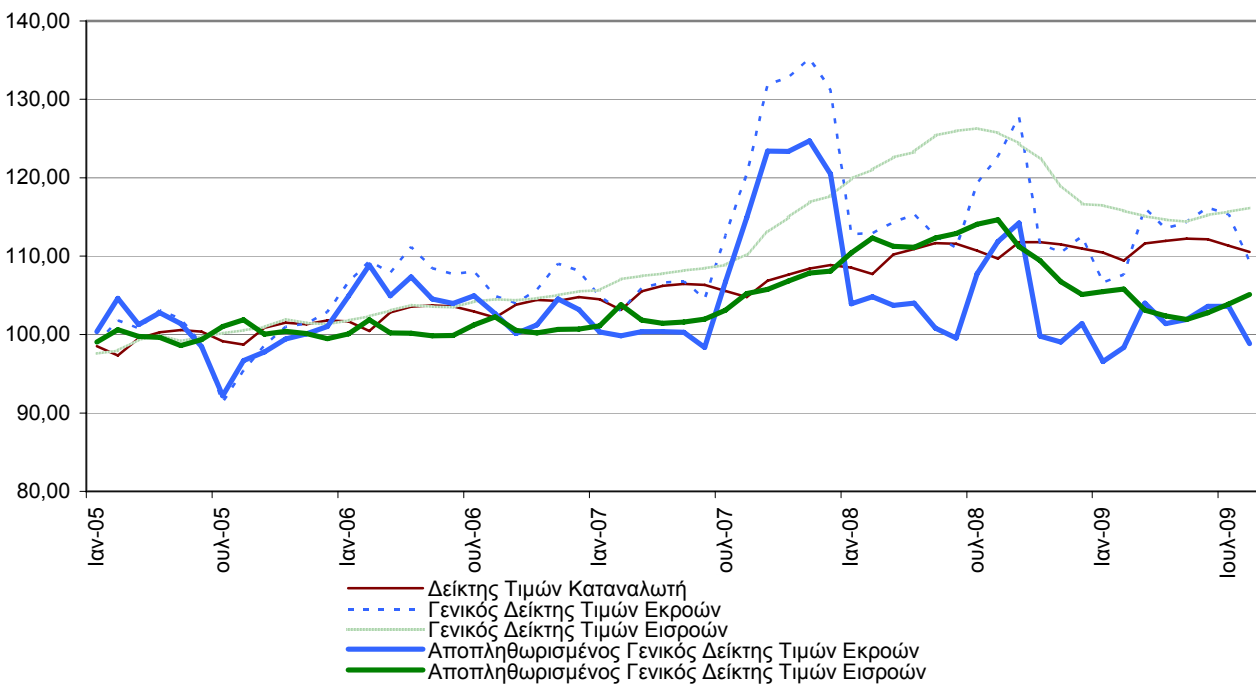
Γράφημα 2: Ετήσιες μεταβολές του Γενικού Δείκτη Τιμών Εκροών και των Δεικτών των Ομάδων Φυτικής και Ζωικής Παραγωγής (2005=100,0)



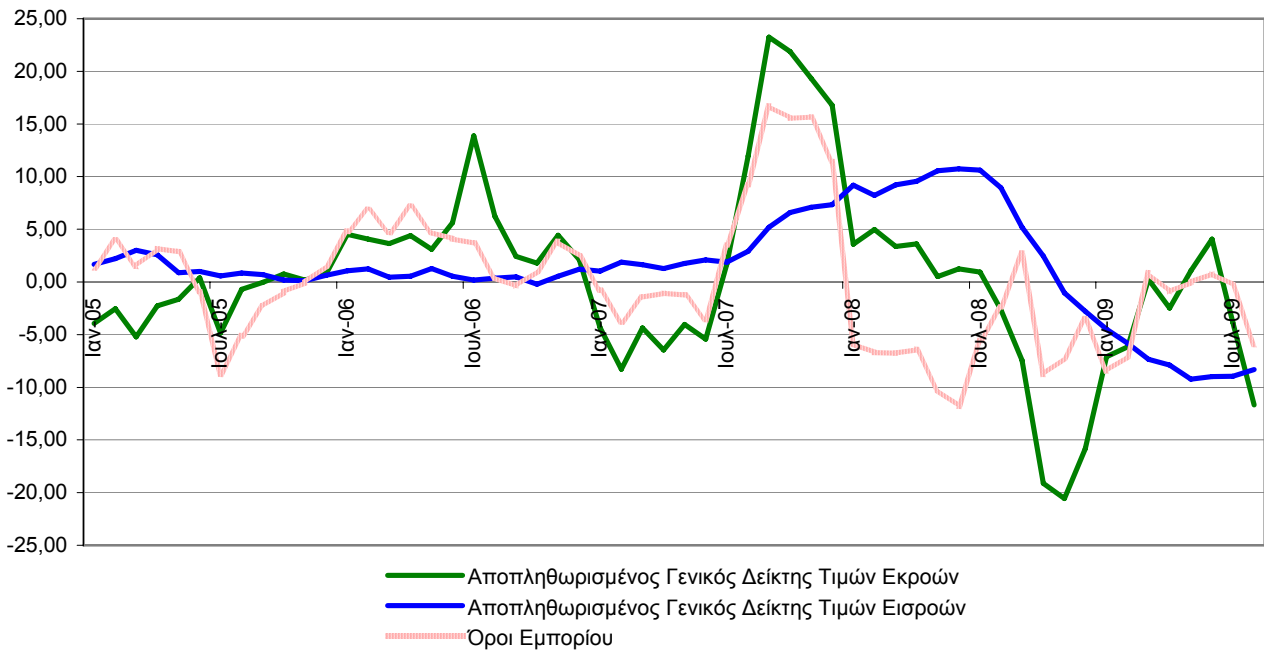
Γράφημα 3: Ετήσιες μεταβολές του Γενικού Δείκτη Τιμών Εισροών και των Δεικτών των Ομάδων Αναλώσιμων Μέσων και Σχηματισμού Πάγιου Κεφαλαίου (2005=100,0)



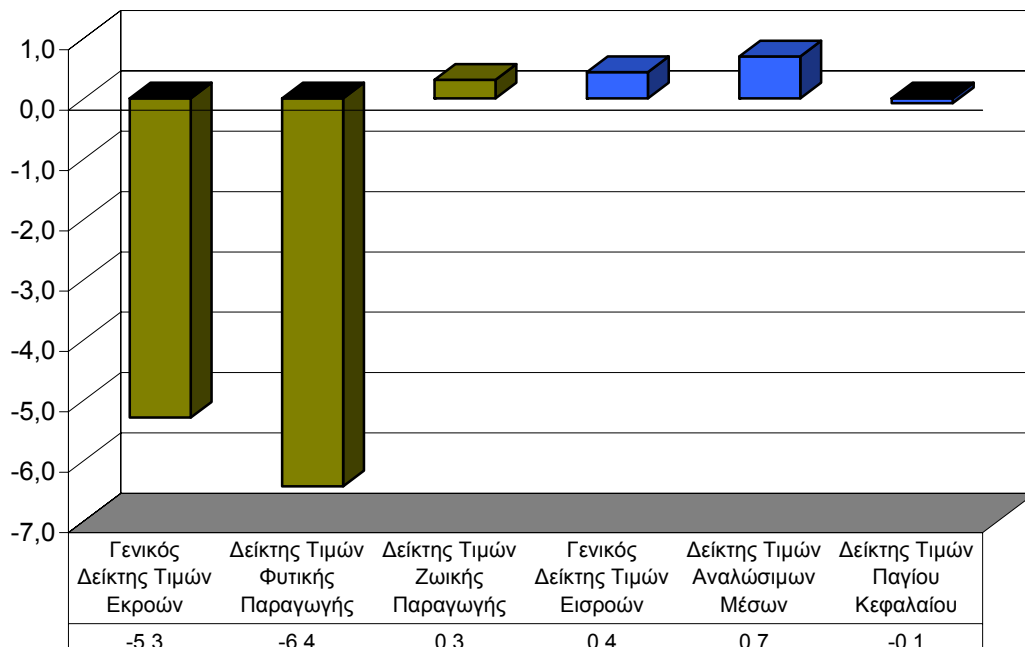
Γράφημα 4: Γενικοί Δείκτες τιμών Εισροών-Εκροών (χωρίς επιδοτήσεις) και οι αποπληθωρισμένοι αντίστοιχοι Δείκτες Τιμών (με το Δείκτη Τιμών Καταναλωτή-ΔΤΚ) (2005=100,0)



Γράφημα 5: Αποπληθωρισμένοι Γενικοί Δείκτες τιμών Εισροών-Εκροών (χωρίς επιδοτήσεις) και οι Όροι Εμπορίου (Terms of Trade) (% ποσοστό μεταβολής ως προς τον αντίστοιχο μήνα του προηγούμενου έτους) (2005=100,0)



Γράφημα 6: Μηνιαίες Μεταβολές των Δεικτών Τιμών Εισροών και Εκροών στη Γεωργία κτηνοτροφία και των κύριων ομάδων τους Αύγουστος 2009 - Ιούλιος 2009 2005=100



**Γράφημα 7: Ετήσιες Μεταβολές των Δεικτών Τιμών Εισροών και Εκροών
στη Γεωργία κτηνοτροφία και των κύριων ομάδων τους
Αύγουστος 2009 - Αύγουστος 2008
2005=100**

