



ΕΛΛΗΝΙΚΗ ΔΗΜΟΚΡΑΤΙΑ

ΥΠΟΥΡΓΕΙΟ ΟΙΚΟΝΟΜΙΑΣ & ΟΙΚΟΝΟΜΙΚΩΝ



ΓΕΝΙΚΗ ΓΡΑΜΜΑΤΕΙΑ
ΕΘΝΙΚΗΣ ΣΤΑΤΙΣΤΙΚΗΣ ΥΠΗΡΕΣΙΑΣ
ΤΗΣ ΕΛΛΑΔΟΣ

Πειραιάς, 17 Ιουνίου 2009

ΔΕΛΤΙΟ ΤΥΠΟΥ

ΑΝΑΘΕΩΡΗΜΕΝΟΙ ΔΕΙΚΤΕΣ ΤΙΜΩΝ ΕΙΣΡΟΩΝ ΚΑΙ ΕΚΡΟΩΝ ΣΤΗ ΓΕΩΡΓΙΑ – ΚΤΗΝΟΤΡΟΦΙΑ^{1,2,3}

ΑΠΡΙΛΙΟΣ 2009

Η Γενική Γραμματεία Εθνικής Στατιστικής Υπηρεσίας της Ελλάδος ανακοινώνει τους **Αναθεωρημένους Δείκτες Τιμών Εισροών και Εκροών στη Γεωργία – Κτηνοτροφία (γεωργικοί δείκτες τιμών)**, με έτος βάσης **2005=100,0**, των οποίων η εξέλιξη για το μήνα Απρίλιο 2009, βάσει προσωρινών στοιχείων, έχει ως εξής:

Δείκτης Τιμών Εκροών στη Γεωργία-Κτηνοτροφία (χωρίς επιδοτήσεις)

Ο **Γενικός Δείκτης Τιμών Εκροών στη Γεωργία-Κτηνοτροφία** του μηνός **Απριλίου 2009**, σε σύγκριση με τον αντίστοιχο δείκτη του **Απριλίου 2008**, σημείωσε **μείωση 1,6%**, έναντι αύξησης 8,2% και μείωσης 4,1%, που είχαν σημειωθεί κατά τις αντίστοιχες συγκρίσεις των ετών 2008 προς 2007 και 2007 προς 2006 (Πίνακας 1).

Ο **Γενικός Δείκτης Τιμών Εκροών** κατά το μήνα **Απρίλιο 2009**, σε σύγκριση με το δείκτη του μηνός **Μαρτίου 2009**, παρουσίασε **μείωση 2,2%**, έναντι αυξήσεων 0,9% και 0,7%, που σημειώθηκαν κατά τις αντίστοιχες συγκρίσεις των ετών 2008 και 2007 (Πίνακας 2).

Ο μέσος δείκτης του δωδεκαμήνου **Μαΐου 2008 – Απριλίου 2009**, σε σύγκριση προς τον ίδιο δείκτη του δωδεκαμήνου **Μαΐου 2007 – Απριλίου 2008**, παρουσίασε **μείωση 4,2%**, έναντι αυξήσεων 11,6% και 4,2%, που σημειώθηκαν κατά τα αντίστοιχα προηγούμενα δωδεκάμηνα (Πίνακας 3).

¹ Οι γεωργικοί δείκτες τιμών καταρτίζονται από την ΕΣΥΕ από το έτος 1967 και μετά το 1980 αναθεωρούνται κάθε πέντε (5) έτη, με έτος βάσης που λήγει σε μηδέν (0) ή πέντε (5).

² Οι γεωργικοί δείκτες τιμών μετρούν τις μεταβολές των τιμών που απολαμβάνουν οι παραγωγοί του τομέα της γεωργίας-κτηνοτροφίας, κατά την πώληση των προϊόντων τους (δείκτης τιμών εκροών) και τις μεταβολές των τιμών που καταβάλλουν οι ίδιοι παραγωγοί, για την αγορά των χρησιμοποιούμενων μέσων (εισροών) της παραγωγικής διαδικασίας (δείκτης τιμών εισροών).

³ Οι αναθεωρημένοι γεωργικοί δείκτες τιμών, με έτος βάσης 2005=100,0, δημοσιεύονται από το Μάρτιο 2009 με πρώτο μήνα αναφοράς των στοιχείων τον Ιανουάριο 2009. Η διάθεση των χρονοσειρών των δεικτών αυτών, με το ίδιο έτος βάσης (2005) γίνεται αναδρομικά, από τον Ιανουάριο του 2000.

Περισσότερες πληροφορίες για την εν λόγω αναθεώρηση περιέχονται σε σχετικό ενημερωτικό σημείωμα στην ιστοσελίδα της Γ.Γ.ΕΣΥΕ, στην ηλεκτρονική διεύθυνση www.statistics.gr

Αρμόδιος : Κωνσταντίνος Μολφέτας, Αδαμαντία Γεωργοστάθη
e-mail : kosmolfet@statistics.gr , georgad@statistics.gr
Τηλέφωνο : 210 48 52 126, 210 48 52 121
Fax : 210 48 52 714

Η μείωση του Γενικού Δείκτη Τιμών Εκροών στη Γεωργία-Κτηνοτροφία, κατά 1,6%, το μήνα Απρίλιο 2009, σε σύγκριση με τον αντίστοιχο δείκτη του Απριλίου 2008, οφείλεται κυρίως στις ακόλουθες μεταβολές των δεικτών των ομάδων, υποομάδων και προϊόντων των εκροών:

Συγκρίσεις Δεικτών Τιμών Εκροών Απριλίου 2009 με Απρίλιο 2008

Ομάδες – υποομάδες – προϊόντα	Ποσοστιαίες μεταβολές (%)
Φυτική παραγωγή	-4,4
- Ελαιόλαδο	-29,3
- Λαχανικά και Κηπευτικά	-1,9
- Πατάτες και σπόροι πατάτας	-5,6
- Δημητριακά και σπόροι δημητριακών	14,6
- Φρούτα	7,3
- Άνθη	23,1
- Κτηνοτροφικά Φυτά	8,3
- Εσπεριδοειδή	9,9
Ζωική παραγωγή	1,8
Κρέατα Γενικά	3,6
- Προβατοειδή και Αίγες	4,8
- Χοιρινά	1,8
- Βοοειδή	1,2
Κτηνοτροφικά Προϊόντα εκτός Κρεάτων	-0,2
- Αυγά	9,9
- Γάλα	-0,9

Οι λοιποί Δείκτες Τιμών Εκροών δεν παρουσίασαν αξιόλογη μεταβολή και είχαν μικρότερη επίδραση στη διαμόρφωση του Γενικού Δείκτη Τιμών Εκροών.

Δείκτης Τιμών Εισροών στη Γεωργία-Κτηνοτροφία

Ο **Γενικός Δείκτης Τιμών Εισροών στη Γεωργία-Κτηνοτροφία** του μηνός **Απριλίου 2009**, σε σύγκριση με τον αντίστοιχο δείκτη του **Απριλίου 2008**, σημείωσε **μείωση 7,0%**, έναντι αυξήσεων 14,4% και 3,8%, που είχαν σημειωθεί, κατά τις αντίστοιχες συγκρίσεις των ετών 2008 προς 2007 και 2007 προς 2006 (Πίνακας 4).

Ο **Γενικός Δείκτης Τιμών Εισροών** κατά το μήνα **Απρίλιο 2009**, σε σύγκριση με το δείκτη του **Μαρτίου 2009**, σημείωσε **μείωση 0,4%**, έναντι αυξήσεων 0,5% και 0,2% που σημειώθηκαν κατά τις αντίστοιχες συγκρίσεις των ετών 2008 και 2007 (Πίνακας 5).

Ο μέσος Δείκτης του δωδεκαμήνου **Μαΐου 2008 – Απριλίου 2009**, σε σύγκριση προς τον ίδιο δείκτη του δωδεκαμήνου **Μαΐου 2007 – Απριλίου 2008**, παρουσίασε **αύξηση 4,5%** έναντι αυξήσεων 9,6% και 3,9%, που σημειώθηκαν κατά τα αντίστοιχα προηγούμενα δωδεκάμηνα (Πίνακας 6).

Η **μείωση** του **Γενικού Δείκτη Τιμών Εισροών στη Γεωργία-Κτηνοτροφία**, κατά **7,0%**, το μήνα **Απρίλιο 2009**, σε σύγκριση με τον αντίστοιχο δείκτη του **Απριλίου 2008**, οφείλεται κυρίως στις ακόλουθες μεταβολές των δεικτών της ομάδας και των υποομάδων και προϊόντων των εισροών:

Συγκρίσεις Δεικτών Τιμών Εισροών Απριλίου 2009 με Απρίλιο 2008

Ομάδες – υποομάδες – προϊόντα	Ποσοστιαίες μεταβολές (%)
Αναλώσιμα μέσα	-10,2
- Ζωοτροφές	-14,2
- Ενέργεια και λιπαντικά	-20,0
πετρέλαιο	-24,3
βενζίνη	-16,1
- Λοιπά αγαθά και υπηρεσίες	-15,8
- Λιπάσματα	15,9
- Σπόροι	6,0
- Συντήρηση και επισκευή μηχανολογικού εξοπλισμού και εγκαταστάσεων	9,4
- Γεωργικά φάρμακα	1,6

Οι λοιποί Δείκτες Τιμών Εισροών, δεν παρουσίασαν αξιόλογη μεταβολή και είχαν μικρότερη επίδραση στη διαμόρφωση του Γενικού Δείκτη Τιμών Εισροών.

Ακολουθούν πίνακες και διαγράμματα που εμφανίζουν τους Δείκτες Τιμών Εισροών και Εκροών στη Γεωργία - Κτηνοτροφία, καθώς επίσης τις ετήσιες και μηνιαίες μεταβολές τους.

Πίνακας 1. Ετήσιες συγκρίσεις των Δεικτών Τιμών Εκρών στη Γεωργία - Κτηνοτροφία

(Έτος βάσης 2005=100,0)

Κωδικός	Ομάδες, υποομάδες προϊόντων	Συντελεστής στάθμισης	Απρίλιος				Μεταβολή (%)		
			2009	2008	2007	2006	2009/2008	2008/2007	2007/2006
140000	ΓΕΝΙΚΟΣ ΔΕΙΚΤΗΣ ΕΚΡΩΝ (100000+13000), περιλαμβανομένων φρούτων (060000) και λαχανικών (040000)	100.000	113,6	115,4	106,6	111,2	-1,6	8,2	-4,1
141000	ΓΕΝΙΚΟΣ ΔΕΙΚΤΗΣ ΕΚΡΩΝ (101000+13000), εξαιρουμένων φρούτων (060000) και λαχανικών (040000)	67.214	108,0	110,8	106,0	110,1	-2,6	4,6	-3,7
100000	ΦΥΤΙΚΗ ΠΑΡΑΓΩΓΗ (010000 -090000), περιλαμβανομένων φρούτων και λαχανικών	71.504	118,9	124,3	111,0	115,3	-4,4	12,0	-3,7
101000	ΦΥΤΙΚΗ ΠΑΡΑΓΩΓΗ (010000 -090000), εξαιρουμένων φρούτων και λαχανικών	38.718	107,3	122,3	115,8	118,1	-12,2	5,6	-1,9
010000	Δημητριακά και σπόροι	6.952	147,2	128,4	119,1	104,7	14,6	7,9	13,7
020000	Βιομηχανικά Φυτά	13.977	297,1	297,1	261,9	84,5	0,0	13,4	210,1
030000	Κτηνοτροφικά Φυτά	3.293	127,2	117,5	97,4	94,7	8,3	20,6	2,8
040000	Λαχανικά και κηπευτικά	17.827	125,9	128,4	112,9	120,7	-1,9	13,7	-6,5
050000	Πατάτες και σπόροι	2.762	136,6	144,8	144,3	139,6	-5,6	0,3	3,4
060000	Φρούτα	14.959	127,3	118,6	95,2	95,2	7,3	24,6	0,1
070000	Κρασί	288	114,2	111,4	102,0	100,6	2,5	9,2	1,5
080000	Ελαιόλαδο	11.428	64,8	91,7	91,8	124,7	-29,3	-0,1	-26,4
090000	Λοιπά φυτικά προϊόντα	18	_(4)	-	-	-	-	-	-
130000	ΖΩΙΚΗ ΠΑΡΑΓΩΓΗ (11000+12000)	28.496	108,2	106,4	102,2	107,0	1,8	4,1	-4,5
110000	Κρέατα	13.786	108,9	105,1	103,4	111,8	3,6	1,7	-7,5
120000	Ζωικά Προϊόντα	14.710	107,5	107,8	100,8	101,7	-0,2	6,9	-0,9

Σημείωση:

1. Ο Κωδικός αφορά ταξινόμηση της Eurostat.
2. Οι δείκτες υπολογίζονται με άπειρα δεκαδικά ψηφία και δημοσιεύονται με στρογγυλοποίηση ενός δεκαδικού ψηφίου.
3. Οι ποσοστιαίες μεταβολές υπολογίζονται βάσει δεικτών με άπειρα δεκαδικά ψηφία και δημοσιεύονται με στρογγυλοποίηση ενός δεκαδικού ψηφίου.
4. Δεν υπολογίζονται δείκτες λόγω εποχικότητας

Πίνακας 2. Μηνιαίες συγκρίσεις των Δεικτών Τιμών Εκροών στη Γεωργία - Κτηνοτροφία

(Έτος βάσης 2005=100,0)

Κωδικός	Ομάδες, υποομάδες προϊόντων	Συντελεστής στάθμισης	2009			2008			2007		
			Απρίλιος	Μάρτιος	Δ (%)	Απρίλιος	Μάρτιος	Δ (%)	Απρίλιος	Μάρτιος	Δ (%)
140000	ΓΕΝΙΚΟΣ ΔΕΙΚΤΗΣ ΕΚΡΟΩΝ (100000+13000), περιλαμβανομένων φρούτων (060000) και λαχανικών (040000)	100.000	113,6	116,1	-2,2	115,4	114,3	0,9	106,6	105,9	0,7
141000	ΓΕΝΙΚΟΣ ΔΕΙΚΤΗΣ ΕΚΡΟΩΝ (101000+13000), εξαιρουμένων φρούτων (060000) και λαχανικών(040000)	67.214	108,0	108,6	-0,6	110,8	111,6	-0,6	106,0	106,9	-0,9
100000	ΦΥΤΙΚΗ ΠΑΡΑΓΩΓΗ (010000 -090000), περιλαμβανομένων φρούτων και λαχανικών	71.504	118,9	122,1	-2,6	124,3	120,6	3,1	111,0	108,4	2,4
101000	ΦΥΤΙΚΗ ΠΑΡΑΓΩΓΗ (010000 -090000), εξαιρουμένων φρούτων και λαχανικών	38.718	107,3	108,1	-0,7	122,3	121,9	0,3	115,8	115,4	0,3
010000	Δημητριακά και σπόροι	6.952	147,2	140,9	4,5	128,4	124,6	3,1	119,1	118,8	0,2
020000	Βιομηχανικά Φυτά	13.977	297,1	297,1	0,0	297,1	297,1	0,0	261,9	261,9	0,0
030000	Κτηνοτροφικά Φυτά	3.293	127,2	127,5	-0,2	117,5	120,0	-2,1	97,4	103,5	-5,9
040000	Λαχανικά και κηπευτικά	17.827	125,9	135,9	-7,3	128,4	124,1	3,4	112,9	109,1	3,4
050000	Πατάτες και σπόροι	2.762	136,6	136,9	-0,2	144,8	140,9	2,8	144,3	145,2	-0,6
060000	Φρούτα	14.959	127,3	120,2	5,9	118,6	110,1	7,7	95,2	91,9	3,6
070000	Κρασί	288	114,2	114,3	-0,1	111,4	109,4	1,8	102,0	101,6	0,4
080000	Ελαιόλαδο	11.428	64,8	68,2	-4,9	91,7	92,8	-1,2	91,8	91,4	0,4
090000	Λοιπά φυτικά προϊόντα	18	_(4)	-	-	-	-	-	-	-	-
130000	ΖΩΙΚΗ ΠΑΡΑΓΩΓΗ (11000+12000)	28.496	108,2	108,9	-0,6	106,4	106,7	-0,3	102,2	102,9	-0,7
110000	Κρέατα	13.786	108,9	110,0	-1,0	105,1	105,4	-0,3	103,4	105,7	-2,2
120000	Ζωικά Προϊόντα	14.710	107,5	108,1	-0,6	107,8	107,5	0,2	100,8	101,0	-0,2

Σημείωση:

1. Ο Κωδικός αφορά ταξινόμηση της Eurostat.
2. Οι δείκτες υπολογίζονται με άπειρα δεκαδικά ψηφία και δημοσιεύονται με στρογγυλοποίηση ενός δεκαδικού ψηφίου.
3. Οι ποσοστιαίες μεταβολές υπολογίζονται βάσει δεικτών με άπειρα δεκαδικά ψηφία και δημοσιεύονται με στρογγυλοποίηση ενός δεκαδικού ψηφίου.
4. Δεν υπολογίζονται δείκτες λόγω εποχικότητας

Πίνακας 3: Μεταβολές Δείκτη Τιμών Εκρών στη Γεωργία - Κτηνοτροφία

(Έτος βάσης 2005=100,0)

Έτος και μήνας	Γενικός Δείκτης	Μεταβολή (%) από μήνα σε μήνα (μηνιαίες μεταβολές)	Μεταβολή (%) με αντίστοιχο δείκτη προηγούμενου έτους (ετήσιες μεταβολές)	Μέσος δείκτης τελευταίου δωδεκαμήνου (κινητός μέσος)	Μεταβολή (%) μέσου δείκτη δωδεκαμήνου με αντίστοιχο δείκτη προηγούμενου δωδεκαμήνου (μέσες ετήσιες μεταβολές)
2007: 1	104,8	-3,0%	-1,7%	105,1	7,3%
2	103,0	-1,7%	-5,8%	104,6	6,1%
3	105,9	2,8%	-1,8%	104,4	5,3%
4	106,6	0,7%	-4,1%	104,0	4,2%
5	106,8	0,2%	-1,5%	103,9	3,5%
6	104,6	-2,1%	-2,9%	103,6	2,5%
7	111,5	6,6%	4,2%	104,0	1,4%
8	110,3	-1,0%	13,7%	105,1	1,8%
9	115,2	4,5%	25,0%	107,0	3,2%
10	123,2	6,9%	24,4%	109,0	4,7%
11	134,4	9,0%	23,9%	111,2	6,1%
12	131,1	-2,4%	21,3%	113,1	7,5%
Μέσος Ετήσιος	113,1			113,1	7,5%
2008: 1	112,8	-14,0%	7,6%	113,8	8,3%
2	112,9	0,1%	9,6%	114,6	9,6%
3	114,3	1,2%	7,9%	115,3	10,5%
4	115,4	0,9%	8,2%	116,0	11,6%
5	112,6	-2,4%	5,5%	116,5	12,2%
6	111,1	-1,4%	6,2%	117,1	13,0%
7	118,1	6,3%	6,0%	117,6	13,1%
8	113,3	-4,1%	2,7%	117,9	12,2%
9	110,4	-2,5%	-4,1%	117,5	9,8%
10	102,4	-7,2%	-16,9%	115,7	6,1%
11	109,8	7,2%	-18,2%	113,7	2,2%
12	112,5	2,4%	-14,2%	112,1	-0,9%
Μέσος Ετήσιος	112,1			112,1	-0,9%
2009: 1	106,6	-5,2%	-5,5%	111,6	-1,9%
2	107,6	0,9%	-4,7%	111,2	-3,0%
3	116,1	7,9%	1,6%	111,3	-3,4%
4	113,6	-2,2%	-1,6%	111,2	-4,2%

Σημείωση:

1. Οι δείκτες υπολογίζονται με άπειρα δεκαδικά ψηφία και δημοσιεύονται με στρογγυλοποίηση ενός δεκαδικού ψηφίου.
2. Οι ποσοστιαίες μεταβολές υπολογίζονται βάσει δεικτών με πέντε δεκαδικά ψηφία και δημοσιεύονται με στρογγυλοποίηση ενός δεκαδικού ψηφίου.

Πίνακας 4. Ετήσιες συγκρίσεις των Δεικτών Τιμών Εισροών στη Γεωργία - Κτηνοτροφία

(Έτος βάσης 2005=100,0)

Κωδικός	Ομάδες, υποομάδες προϊόντων	Συντελεστής στάθμισης	Απρίλιος				Μεταβολή (%)		
			2009	2008	2007	2006	2009/2008	2008/2007	2007/2006
220000	Γενικός Δείκτης	100.000	114,6	123,3	107,7	103,8	-7,0	14,4	3,8
200000	Αναλώσιμα μέσα	64.792	117,6	131,0	108,8	104,2	-10,2	20,4	4,4
201000	Σπόροι	5.393	122,1	115,2	105,2	102,1	6,0	9,5	3,1
202000	Ενέργεια και λιπαντικά	16.335	109,3	136,6	108,2	111,3	-20,0	26,2	-2,8
203000	Λιπάσματα	4.626	169,5	146,3	111,2	107,0	15,9	31,5	4,0
204000	Γεωργικά φάρμακα	4.128	111,5	109,7	101,7	101,2	1,6	7,9	0,5
205000	Κτηνιατρικά φάρμακα	1.505	109,4	107,1	102,8	101,2	2,1	4,2	1,5
206000	Ζωοτροφές	25.461	120,6	140,6	109,9	100,0	-14,2	28,0	9,8
207000	Συντήρηση και επισκευή μηχανολογικού εξοπλισμού και εγκαταστάσεων	1.739	127,5	116,6	109,0	103,8	9,4	6,9	5,1
208000	Συντήρηση και επισκευή κτιριακών εγκαταστάσεων	223	116,8	114,6	109,6	102,7	2,0	4,5	6,7
209000	Λοιπά αγαθά και υπηρεσίες	5.382	83,5	99,2	113,6	105,8	-15,8	-12,7	7,3
210000	Σχηματισμός πάγιου κεφαλαίου	35.208	109,1	109,1	105,9	102,9	0,0	3,1	2,9
211000	Γεωργικά μηχανήματα και εξοπλισμός	29.219	108,3	108,2	105,3	102,9	0,1	2,7	2,3
211110	Περιστρεφόμενα μονοαξονικά μηχανήματα	1.635	111,9	111,4	106,6	102,6	0,5	4,4	3,9
211120	Μηχανήματα καλλιέργειας	976	122,3	116,6	109,5	105,3	4,9	6,5	3,9
211130	Μηχανήματα συγκομιδής	1.425	114,8	108,7	105,7	101,4	5,7	2,8	4,3
211140	Μηχανήματα και εγκαταστάσεις	5.579	116,5	112,2	107,5	103,2	3,8	4,4	4,1
211210	Γεωργικοί ελκυστήρες	1.895	110,1	107,7	105,1	103,1	2,3	2,5	1,9
211290	Λοιπά οχήματα	17.709	104,0	106,2	104,3	102,8	-2,1	1,9	1,4
212000	Γεωργικά κτίρια	5.989	113,1	113,6	108,5	102,9	-0,5	4,7	5,5

Σημείωση:

1. Ο Κωδικός αφορά ταξινόμηση της Eurostat.
2. Οι δείκτες υπολογίζονται με άπειρα δεκαδικά ψηφία και δημοσιεύονται με στρογγυλοποίηση ενός δεκαδικού ψηφίου.
3. Οι ποσοστιαίες μεταβολές υπολογίζονται βάσει δεικτών με άπειρα δεκαδικά ψηφία και δημοσιεύονται με στρογγυλοποίηση ενός δεκαδικού ψηφίου.

Πίνακας 5. Μηνιαίες συγκρίσεις των Δεικτών Τιμών Εισροών στη Γεωργία - Κτηνοτροφία

(Έτος βάσης 2005=100,0)

Κωδικός	Ομάδες, υποομάδες προϊόντων	Συντελεστής στάθμισης	2009			2008			2007		
			Απρίλιος	Μάρτιος	Δ (%)	Απρίλιος	Μάρτιος	Δ (%)	Απρίλιος	Μάρτιος	Δ (%)
220000	Γενικός Δείκτης	100.000	114,6	115,1	-0,4	123,3	122,6	0,5	107,7	107,5	0,2
200000	Αναλώσιμα μέσα	64.792	117,6	117,2	0,3	131,0	130,1	0,6	108,8	108,8	0,0
201000	Σπόροι	5.393	122,1	121,8	0,2	115,2	114,5	0,6	105,2	104,7	0,5
202000	Ενέργεια και λιπαντικά	16.335	109,3	106,1	3,0	136,6	133,4	2,4	108,2	106,3	1,8
203000	Λιπάσματα	4.626	169,5	170,5	-0,6	146,3	143,5	2,0	111,2	110,3	0,8
204000	Γεωργικά φάρμακα	4.128	111,5	111,8	-0,3	109,7	109,0	0,7	101,7	101,5	0,2
205000	Κτηνιατρικά φάρμακα	1.505	109,4	109,1	0,3	107,1	106,8	0,3	102,8	102,2	0,5
206000	Ζωοτροφές	25.461	120,6	121,3	-0,6	140,6	141,5	-0,6	109,9	111,4	-1,4
207000	Συντήρηση και επισκευή μηχανολογικού εξοπλισμού και εγκαταστάσεων	1.739	127,5	126,1	1,1	116,6	115,3	1,1	109,0	108,5	0,5
208000	Συντήρηση και επισκευή κτιριακών εγκαταστάσεων	223	116,8	117,1	-0,3	114,6	113,1	1,3	109,6	108,9	0,6
209000	Λοιπά αγαθά και υπηρεσίες	5.382	83,5	85,0	-1,7	99,2	99,2	0,0	113,6	113,7	-0,1
210000	Σχηματισμός πάγιου κεφαλαίου	35.208	109,1	111,2	-1,8	109,1	108,7	0,3	105,9	105,1	0,7
211000	Γεωργικά μηχανήματα και εξοπλισμός	29.219	108,3	110,8	-2,2	108,2	108,0	0,2	105,3	104,6	0,7
211110	Περιστρεφόμενα μονοαξονικά μηχανήματα	1.635	111,9	111,6	0,3	111,4	110,7	0,6	106,6	106,1	0,5
211120	Μηχανήματα καλλιέργειας	976	122,3	122,5	-0,1	116,6	116,5	0,1	109,5	108,6	0,8
211130	Μηχανήματα συγκομιδής	1.425	114,8	114,7	0,1	108,7	108,4	0,2	105,7	105,4	0,3
211140	Μηχανήματα και εγκαταστάσεις	5.579	116,5	116,5	0,0	112,2	111,8	0,3	107,5	106,4	1,0
211210	Γεωργικοί ελκυστήρες	1.895	110,1	110,3	-0,2	107,7	107,2	0,4	105,1	104,2	0,8
211290	Λοιπά οχήματα	17.709	104,0	108,0	-3,7	106,2	106,1	0,0	104,3	103,6	0,6
212000	Γεωργικά κτίρια	5.989	113,1	113,1	0,0	113,6	112,4	1,1	108,5	107,8	0,7

Σημείωση:

1. Ο Κωδικός αφορά ταξινόμηση της Eurostat.
2. Οι δείκτες υπολογίζονται με άπειρα δεκαδικά ψηφία και δημοσιεύονται με στρογγυλοποίηση ενός δεκαδικού ψηφίου.
3. Οι ποσοστιαίες μεταβολές υπολογίζονται βάσει δεικτών με άπειρα δεκαδικά ψηφία και δημοσιεύονται με στρογγυλοποίηση ενός δεκαδικού ψηφίου.

Πίνακας 6: Μεταβολές Δείκτη Τιμών Εισροών στη Γεωργία - Κτηνοτροφία

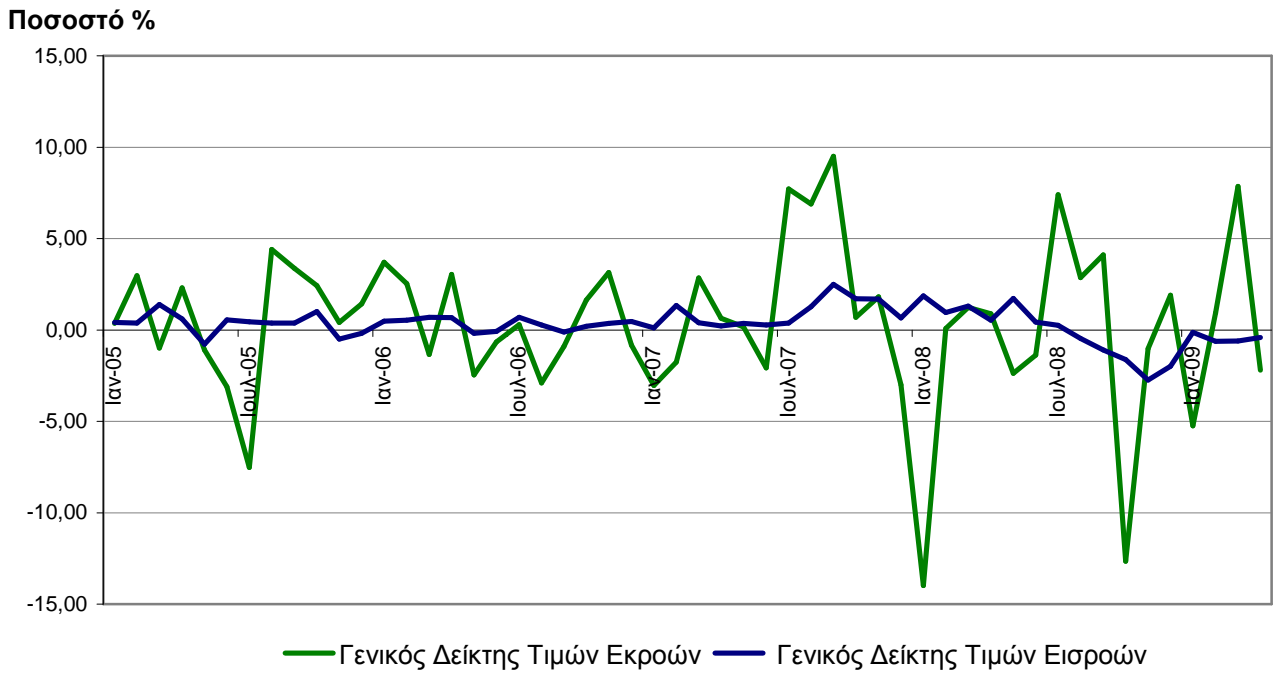
(Έτος βάσης 2005=100,0)

Έτος και μήνας	Γενικός Δείκτης	Μεταβολή (%) από μήνα σε μήνα (μηνιαίες μεταβολές)	Μεταβολή (%) με αντίστοιχο δείκτη προηγούμενου έτους (ετήσιες μεταβολές)	Μέσος δείκτης τελευταίου δωδεκαμήνου (κινητός μέσος)	Μεταβολή (%) μέσου δείκτη δωδεκαμήνου με αντίστοιχο δείκτη προηγούμενου δωδεκαμήνου (μέσες ετήσιες μεταβολές)
2007: 1	105,6	0,1%	3,8%	104,2	3,8%
2	107,1	1,3%	4,6%	104,6	3,8%
3	107,5	0,4%	4,3%	104,9	3,9%
4	107,7	0,2%	3,8%	105,3	3,9%
5	108,1	0,4%	4,4%	105,7	3,9%
6	108,4	0,3%	4,8%	106,1	3,9%
7	108,9	0,4%	4,5%	106,5	4,0%
8	110,2	1,3%	5,5%	106,9	4,1%
9	113,0	2,5%	8,2%	107,6	4,5%
10	115,0	1,7%	9,9%	108,5	5,1%
11	116,9	1,7%	11,3%	109,5	5,8%
12	117,7	0,7%	11,5%	110,5	6,4%
Μέσος Ετήσιος	110,5			110,5	6,4%
2008: 1	119,9	1,9%	13,5%	111,7	7,2%
2	121,0	1,0%	13,0%	112,9	7,9%
3	122,6	1,3%	14,1%	114,1	8,7%
4	123,3	0,5%	14,4%	115,4	9,6%
5	125,4	1,7%	16,0%	116,9	10,6%
6	126,0	0,4%	16,2%	118,3	11,6%
7	126,3	0,3%	16,0%	119,8	12,5%
8	125,7	-0,5%	14,0%	121,1	13,2%
9	124,4	-1,1%	10,1%	122,0	13,3%
10	122,3	-1,6%	6,4%	122,6	13,0%
11	119,0	-2,7%	1,8%	122,8	12,1%
12	116,7	-2,0%	-0,9%	122,7	11,0%
Μέσος Ετήσιος	122,7			122,7	11,0%
2009: 1	116,5	-0,1%	-2,8%	122,4	9,6%
2	115,8	-0,6%	-4,3%	122,0	8,1%
3	115,1	-0,6%	-6,1%	121,4	6,4%
4	114,6	-0,4%	-7,0%	120,7	4,5%

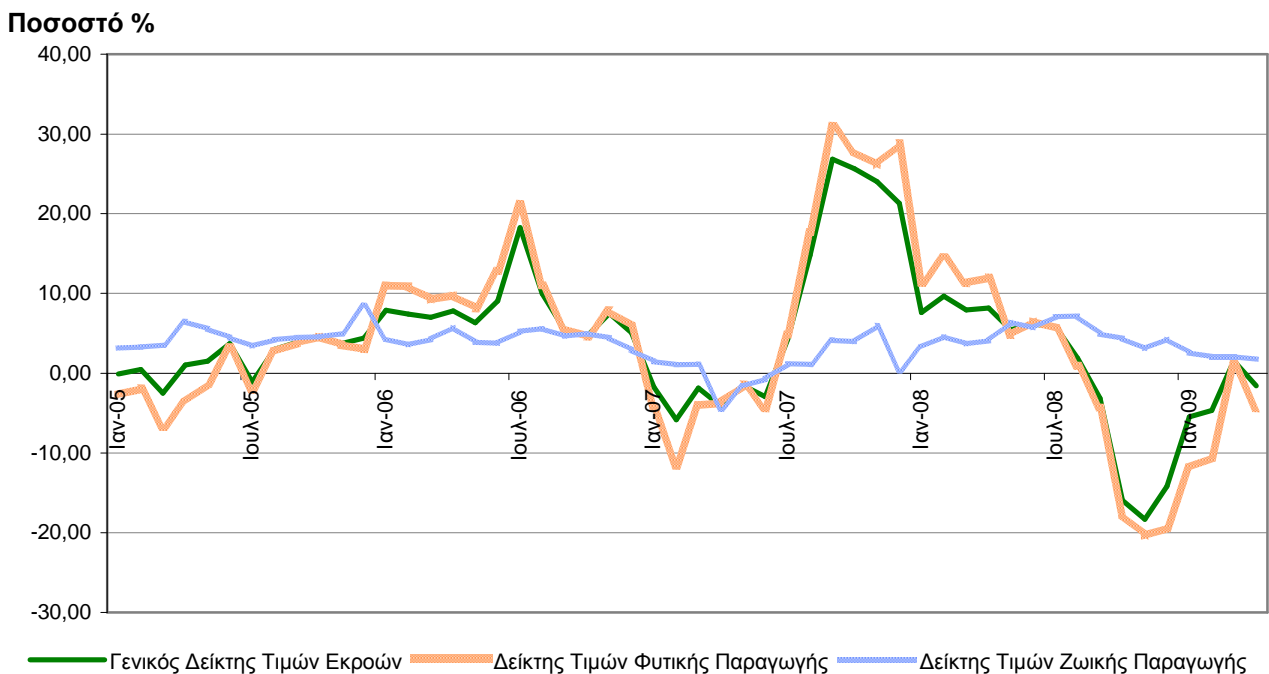
Σημείωση:

1. Οι δείκτες υπολογίζονται με άπειρα δεκαδικά ψηφία και δημοσιεύονται με στρογγυλοποίηση ενός δεκαδικού ψηφίου.
2. Οι ποσοστιαίες μεταβολές υπολογίζονται βάσει δεικτών με πέντε δεκαδικά ψηφία και δημοσιεύονται με στρογγυλοποίηση ενός δεκαδικού ψηφίου.

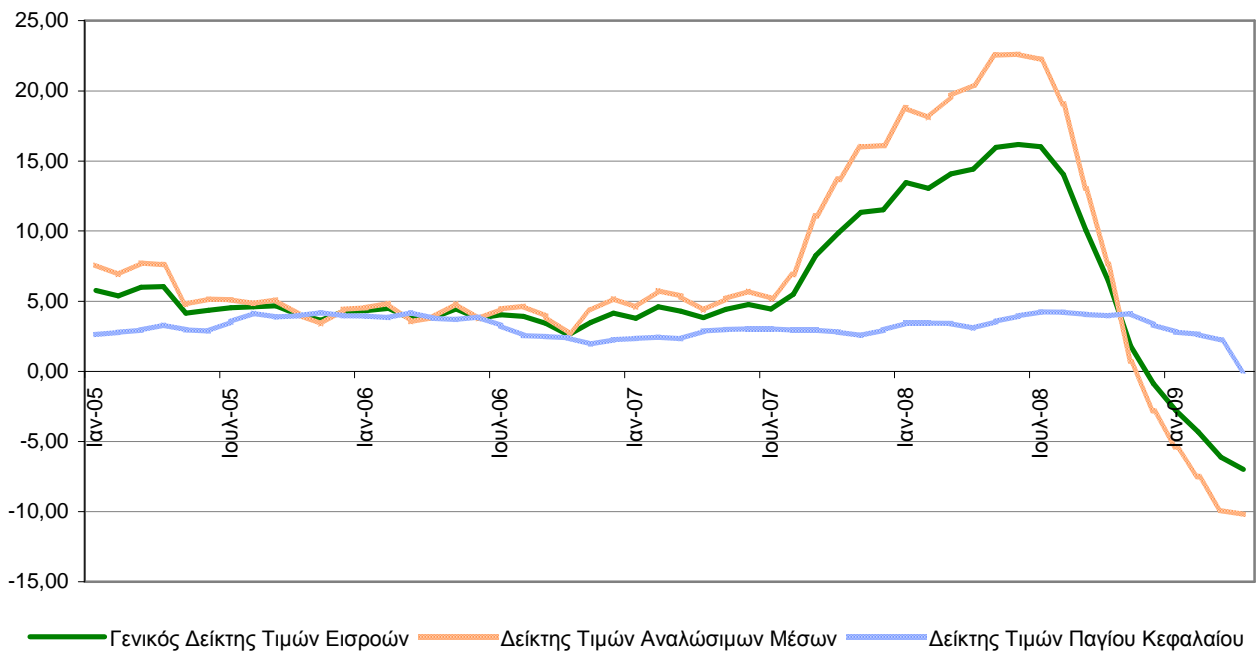
Γράφημα 1: Μηνιαίες μεταβολές των Γενικών Δεικτών Τιμών Εισροών και Εκροών στη Γεωργία - Κτηνοτροφία (2005=100,0)



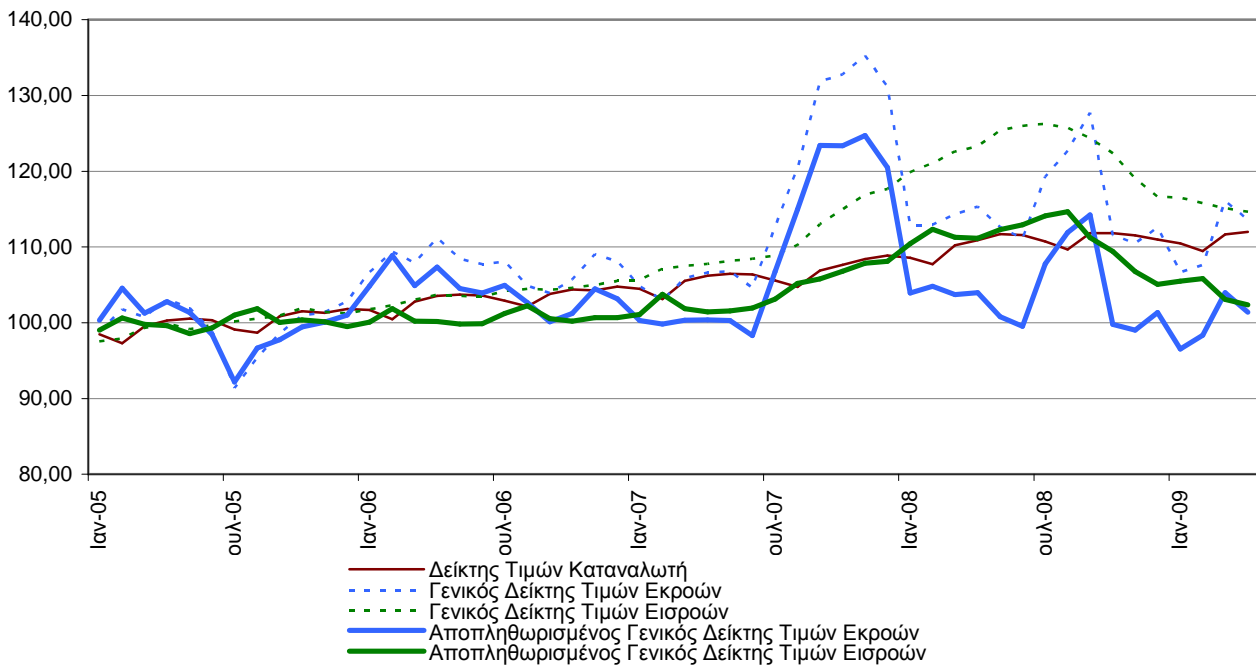
Γράφημα 2: Ετήσιες μεταβολές του Γενικού Δείκτη Τιμών Εκροών και των Δεικτών των Ομάδων Φυτικής και Ζωικής Παραγωγής (2005=100,0)



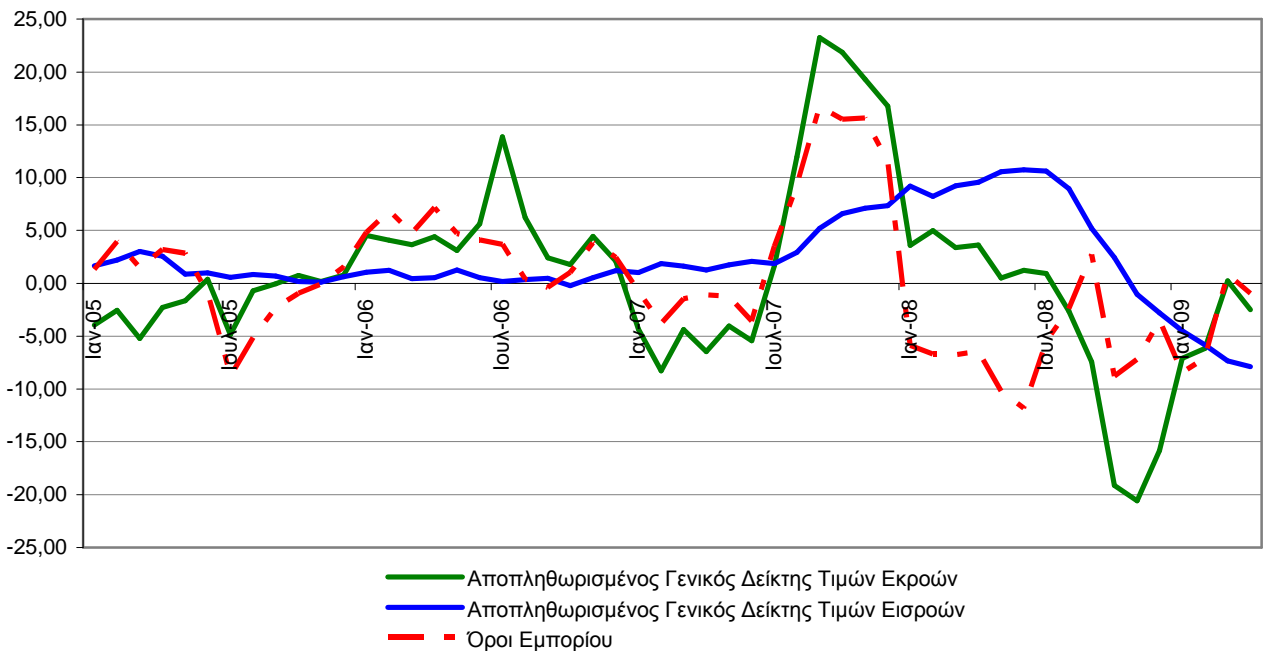
Γράφημα 3: Ετήσιες μεταβολές του Γενικού Δείκτη Τιμών Εισροών και των Δεικτών των Ομάδων Αναλώσιμων Μέσων και Σχηματισμού Πάγιου Κεφαλαίου (2005=100,0)



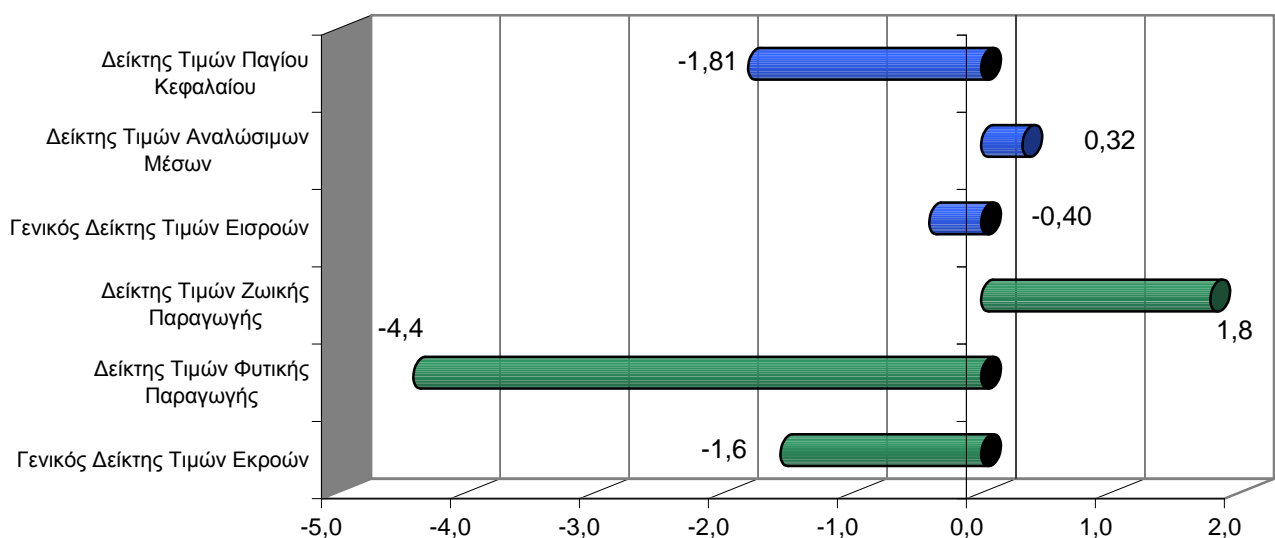
Γράφημα 4: Γενικοί Δείκτες τιμών Εισροών-Εκροών (χωρίς επιδοτήσεις) και οι αποπληθωρισμένοι αντίστοιχοι Δείκτες Τιμών (με το Δείκτη Τιμών Καταναλωτή-ΔΤΚ) (2005=100,0)



Γράφημα 5: Αποπληθωρισμένοι Γενικοί Δείκτες τιμών Εισροών-Εκροών (χωρίς επιδοτήσεις) και οι Όροι Εμπορίου (Terms of Trade) (ποσοστό μεταβολής ως προς τον αντίστοιχο μήνα του προηγούμενου έτους) (2005=100,0)



Γράφημα 6: Μηνιαίες Μεταβολές των Δεικτών Τιμών Εισροών και Εκροών στη Γεωργία κτηνοτροφία και των κύριων ομάδων τους Απρίλιος 2009 - Μάρτιος 2009 (2005=100)



**Γράφημα 7: Ετήσιες Μεταβολές των Δεικτών Τιμών Εισροών και Εκροών
στη Γεωργία κτηνοτροφία και των κύριων ομάδων τους
Απρίλιος 2009 - Απρίλιος 2008
2005=100**

