



ΕΛΛΗΝΙΚΗ ΔΗΜΟΚΡΑΤΙΑ

ΥΠΟΥΡΓΕΙΟ ΟΙΚΟΝΟΜΙΑΣ & ΟΙΚΟΝΟΜΙΚΩΝ



ΓΕΝΙΚΗ ΓΡΑΜΜΑΤΕΙΑ  
ΕΘΝΙΚΗΣ ΣΤΑΤΙΣΤΙΚΗΣ ΥΠΗΡΕΣΙΑΣ  
ΤΗΣ ΕΛΛΑΔΟΣ

Πειραιάς, 09 Νοεμβρίου 2009

# Δ Ε Λ Τ Ι Ο Τ Υ Π Ο Υ

## ΔΕΙΚΤΗΣ ΒΙΟΜΗΧΑΝΙΚΗΣ ΠΑΡΑΓΩΓΗΣ<sup>1,2,3</sup>

ΣΕΠΤΕΜΒΡΙΟΣ 2009

Η Γενική Γραμματεία Εθνικής Στατιστικής Υπηρεσίας της Ελλάδος ανακοινώνει ότι η εξέλιξη του Δείκτη Βιομηχανικής Παραγωγής, με βάση το έτος 2005=100,0, για το μήνα Σεπτέμβριο 2009, σύμφωνα με προσωρινά και διορθωμένα, ως προς τον τυπικό μήνα, στοιχεία, έχει ως εξής:

Ο Γενικός Δείκτης Βιομηχανικής Παραγωγής του μηνός Σεπτεμβρίου 2009, σε σύγκριση με τον αντίστοιχο Δείκτη του Σεπτεμβρίου 2008, παρουσίασε μείωση κατά 9,0%, έναντι μειώσεως 3,8% που σημειώθηκε κατά την αντίστοιχη σύγκριση του προηγούμενου έτους (Πίνακας 1).

Ο μέσος Δείκτης Βιομηχανικής Παραγωγής της περιόδου Ιανουαρίου - Σεπτεμβρίου 2009, σε σύγκριση με τον αντίστοιχο Δείκτη της περιόδου Ιανουαρίου - Σεπτεμβρίου 2008, παρουσίασε μείωση κατά 9,7%, έναντι μειώσεως 3,0%, που σημειώθηκε κατά την αντίστοιχη σύγκριση του έτους 2008 προς το 2007 (Πίνακας 2).

### Ανάλυση ετήσιων μεταβολών Δείκτη Βιομηχανικής Παραγωγής (Πίνακας 1).

<sup>1</sup> Ο Δείκτης Βιομηχανικής Παραγωγής, στην Ελλάδα, καταρτίζεται από την Εθνική Στατιστική Υπηρεσία της Ελλάδος (ΕΣΥΕ), από το έτος 1959 και εξής. Σκοπός του Δείκτη Βιομηχανικής Παραγωγής είναι η σύγκριση του μεγέθους (όγκου) της εκάστοτε τρέχουσας μηνιαίας παραγωγής στους κλάδους ορυχείων – λατομείων, μεταποιητικών βιομηχανιών και παροχής ηλεκτρικού ρεύματος νερού, προς την αντίστοιχη παραγωγή μιας δεδομένης σταθερής περιόδου, η οποία λαμβάνεται ως βάση. Ο Δείκτης Βιομηχανικής Παραγωγής δείχνει την εξέλιξη της προστιθέμενης αξίας κόστους συντελεστών παραγωγής, σε σταθερές τιμές.

<sup>2</sup> Η τελευταία αναθεώρηση του Δείκτη Βιομηχανικής Παραγωγής, με έτος βάσης 2005=100,0, έγινε στο πλαίσιο εφαρμογής του Κανονισμού (ΕΚ) του Συμβουλίου αριθ.1165/98 <<περί βραχυπρόθεσμων στατιστικών>>, σύμφωνα με τον οποίο οι βραχυχρόνιοι δείκτες αναθεωρούνται κάθε πέντε (5) χρόνια με έτος βάσης που λήγει σε 0 ή 5. Κατά την αναθεώρηση αυτή έγινε εφαρμογή της νέας στατιστικής ταξινόμησης οικονομικών δραστηριοτήτων NACE Rev.2 (Κανονισμός 1893/2006 του Ευρωπαϊκού Κοινοβουλίου και του Συμβουλίου), καθώς και εφαρμογή της νέας στατιστικής ταξινόμησης προϊόντων CPA 2008 (Κανονισμός 451/2008 του Ευρωπαϊκού Κοινοβουλίου και του Συμβουλίου).

<sup>3</sup> Ο αναθεωρημένος Δείκτης Βιομηχανικής Παραγωγής, με έτος βάσης 2005=100,0, δημοσιεύεται από το Μάρτιο 2009 με πρώτο μήνα αναφοράς των στοιχείων τον Ιανουάριο 2009. Η διάθεση των χρονοσειρών του δείκτη με το ίδιο έτος βάσης (2005) γίνεται, αναδρομικά, από τον Ιανουάριο του 2000.

Η μείωση κατά 9,0% του Γενικού Δείκτη Βιομηχανικής Παραγωγής το μήνα Σεπτέμβριο 2009, σε σύγκριση με τον αντίστοιχο Δείκτη του Σεπτεμβρίου 2008, προήλθε από τις παρακάτω αντίστοιχες μεταβολές των δεικτών των επιμέρους τομέων βιομηχανίας, ως εξής:

- Ο Δείκτης Παραγωγής Ορυχείων – Λατομείων παρουσίασε μείωση, κατά 4,3%, η οποία οφείλεται στη μείωση της παραγωγής εξόρυξης μεταλλούχων μεταλλευμάτων και της παραγωγής άλλων εξορυκτικών και λατομικών δραστηριοτήτων.
- Ο Δείκτης Παραγωγής Μεταποιητικών Βιομηχανιών παρουσίασε μείωση, κατά 10,5%, η οποία οφείλεται, κυρίως, στη μείωση της παραγωγής κλωστοϋφαντουργικών υλών, ειδών ένδυσης, παραγώγων πετρελαίου και άνθρακα, μη μεταλλικών ορυκτών, ηλεκτρονικών υπολογιστών, ηλεκτρονικών και οπτικών προϊόντων και μηχανοκίνητων οχημάτων, ρυμουλκούμενων και ημιρυμουλκούμενων.
- Ο Δείκτης Παραγωγής Ηλεκτρισμού παρουσίασε μείωση, κατά 5,7%.
- Ο Δείκτης Παροχής Νερού παρουσίασε μείωση, κατά 7,1%.

Η εξέλιξη του Δείκτη Βιομηχανικής Παραγωγής του μηνός Σεπτεμβρίου 2009, σε σύγκριση με τον αντίστοιχο Δείκτη του Σεπτεμβρίου 2008, κατά Κύριες Ομάδες Βιομηχανικών Κλάδων, έχει ως εξής:

- Ο Δείκτης Παραγωγής Ενέργειας παρουσίασε μείωση κατά 8,8%
- Ο Δείκτης Παραγωγής Ενδιάμεσων Αγαθών παρουσίασε μείωση κατά 12,6%
- Ο Δείκτης Παραγωγής Κεφαλαιουχικών Αγαθών παρουσίασε μείωση κατά 20,8%
- Ο Δείκτης Παραγωγής Διαρκών Καταναλωτικών Αγαθών παρουσίασε μείωση κατά 7,3%
- Ο Δείκτης Παραγωγής μη Διαρκών Καταναλωτικών Αγαθών παρουσίασε μείωση κατά 1,6%.

#### **Ανάλυση μέσων μεταβολών Δείκτη Βιομηχανικής Παραγωγής (Πίνακας 2).**

Η μείωση κατά 9,7% του μέσου Δείκτη Βιομηχανικής Παραγωγής της περιόδου Ιανουαρίου - Σεπτεμβρίου 2009, σε σύγκριση με τον αντίστοιχο Δείκτη της περιόδου Ιανουαρίου - Σεπτεμβρίου 2008, προήλθε από τις παρακάτω αντίστοιχες μεταβολές των δεικτών των επιμέρους τομέων βιομηχανίας, ως εξής:

- Ο μέσος Δείκτης Παραγωγής Ορυχείων – Λατομείων παρουσίασε μείωση κατά 11,1%
- Ο μέσος Δείκτης Παραγωγής Μεταποιητικών Βιομηχανιών παρουσίασε μείωση κατά 11,7%
- Ο μέσος Δείκτης Παραγωγής Ηλεκτρισμού παρουσίασε μείωση κατά 4,2%
- Ο μέσος Δείκτης Παροχής Νερού παρουσίασε μείωση κατά 2,3%.

Η εξέλιξη του μέσου Δείκτη Βιομηχανικής Παραγωγής της περιόδου Ιανουαρίου - Σεπτεμβρίου 2009, σε σύγκριση με τον αντίστοιχο Δείκτη της περιόδου Ιανουαρίου - Σεπτεμβρίου 2008, κατά Κύριες Ομάδες Βιομηχανικών Κλάδων, έχει ως εξής:

- Ο μέσος Δείκτης Παραγωγής Ενέργειας παρουσίασε μείωση κατά 2,0%
- Ο μέσος Δείκτης Παραγωγής Ενδιάμεσων Αγαθών παρουσίασε μείωση κατά 19,6%
- Ο μέσος Δείκτης Παραγωγής Κεφαλαιουχικών Αγαθών παρουσίασε μείωση κατά 23,5%
- Ο μέσος Δείκτης Παραγωγής Διαρκών Καταναλωτικών Αγαθών παρουσίασε μείωση κατά 21,6%
- Ο μέσος Δείκτης Παραγωγής μη Διαρκών Καταναλωτικών Αγαθών παρουσίασε μείωση κατά 5,1%.

Ακολουθούν πίνακες με λεπτομερή στοιχεία για την εμφάνιση των ανωτέρω μεταβολών.

## ΠΙΝΑΚΑΣ 1

### Ετήσιες μεταβολές Δείκτη Βιομηχανικής Παραγωγής

(διορθωμένα στοιχεία, με βάση τον τυπικό μήνα, δηλ. τον πραγματικό αριθμό εργασιμων ημερών)

(2005=100,0)

Κωδικός Κλάδου	Όνομασία Κλάδου	Σεπτέμβριος 2009*	Σεπτέμβριος 2008	Σεπτέμβριος 2007	Μεταβολή (%) Σεπ09/Σεπ08	Μεταβολή (%) Σεπ08/Σεπ07
	<b>ΓΕΝΙΚΟΣ ΔΕΙΚΤΗΣ ΒΙΟΜΗΧΑΝΙΚΗΣ ΠΑΡΑΓΩΓΗΣ</b>	94,9	104,2	108,3	-9,0	-3,8
<b>B</b>	<b>ΟΡΥΧΕΙΑ - ΛΑΤΟΜΕΙΑ</b>	98,6	103,0	112,6	-4,3	-8,5
05	Εξόρυξη άνθρακα και λιγνίτη	108,5	100,6	106,8	7,9	-5,8
06	Αντληση αργού πετρελαίου και φυσικού αερίου	118,9	64,4	71,1	84,7	-9,4
07	Εξόρυξη μεταλλούχων μεταλλευμάτων	84,1	91,8	77,0	-8,4	19,1
08	Άλλες εξορυκτικές και λατομικές δραστηριότητες	84,2	112,7	135,2	-25,3	-16,6
<b>Γ</b>	<b>ΜΕΤΑΠΟΙΗΤΙΚΕΣ ΒΙΟΜΗΧΑΝΙΕΣ</b>	94,0	105,0	110,3	-10,5	-4,8
10	Τρόφιμα	116,2	111,5	111,8	4,2	-0,3
11	Ποτά	100,0	114,5	116,1	-12,7	-1,4
12	Καπνός	96,4	96,1	100,3	0,3	-4,2
13	Κλωστοϋφαντουργικές ύλες	56,9	73,8	97,9	-22,8	-24,7
14	Είδη ένδυσης	55,7	74,1	86,4	-24,8	-14,2
15	Δέρματα - είδη υπόδησης	90,7	110,9	116,9	-18,2	-5,1
16	Ξύλο και φελλός	73,2	85,3	91,2	-14,1	-6,5
17	Χαρτί και προϊόντα από χαρτί	120,0	112,1	115,9	7,1	-3,3
18	Εκτυπώσεις και αναπαραγωγή προεγγεγραμμένων μέσων	93,0	102,5	119,3	-9,3	-14,0
19	Παράγωγα πετρελαίου και άνθρακα	85,2	112,2	112,0	-24,1	0,2
20	Χημικά προϊόντα	108,1	110,3	107,7	-2,0	2,4
21	Βασικά φαρμακευτικά προϊόντα και σκευάσματα	141,4	118,8	119,9	19,0	-1,0
22	Προϊόντα από ελαστική και πλαστική ύλη	108,0	116,5	122,3	-7,3	-4,7
23	Μη μεταλλικά ορυκτά	76,0	99,7	105,3	-23,7	-5,3
24	Βασικά μέταλλα	97,1	104,0	116,8	-6,7	-10,9
25	Κατασκευή μεταλλικών προϊόντων	86,3	99,1	109,5	-12,9	-9,6
26	Ηλεκτρονικοί υπολογιστές, ηλεκτρονικά και οπτικά προϊόντα	30,0	74,7	90,6	-59,8	-17,6
27	Ηλεκτρολογικός εξοπλισμός	89,4	108,5	118,1	-17,6	-8,1
28	Μηχανήματα και είδη εξοπλισμού	73,3	91,6	96,4	-20,0	-5,1
29	Μηχανοκίνητα οχήματα, ρυμουλκούμενα, ημιρυμουλκούμενα	48,4	87,7	83,4	-44,8	5,1
30	Λοιπός εξοπλισμός μεταφορών	96,7	120,5	121,3	-19,7	-0,7
31	Έπιπλα	100,2	117,4	122,6	-14,7	-4,3
32	Άλλες μεταποιητικές δραστηριότητες	71,2	75,7	107,6	-6,0	-29,7
33	Επισκευή και εγκατάσταση μηχανημάτων και εξοπλισμού	89,7	98,8	108,6	-9,3	-9,0
<b>Δ</b>	<b>ΗΛΕΚΤΡΙΣΜΟΣ</b>	94,5	100,2	99,8	-5,7	0,5
35	Παραγωγή και διανομή ηλεκτρικού ρεύματος	94,5	100,2	99,8	-5,7	0,5
<b>Ε</b>	<b>ΠΑΡΟΧΗ ΝΕΡΟΥ</b>	107,2	115,4	114,5	-7,1	0,8
36	Επεξεργασία και παροχή φυσικού νερού	107,2	115,4	114,5	-7,1	0,8
	<b>ΚΥΡΙΕΣ ΟΜΑΔΕΣ ΒΙΟΜΗΧΑΝΙΚΩΝ ΚΛΑΔΩΝ</b>					
1	Ενέργεια	95,1	104,2	104,4	-8,8	-0,2
2	Ενδιάμεσα αγαθά	90,5	103,6	112,7	-12,6	-8,1
3	Κεφαλαιουχικά αγαθά	76,0	96,0	104,0	-20,8	-7,7
4	Διαρκή καταναλωτικά αγαθά	95,5	103,1	114,5	-7,3	-10,0
5	Μη διαρκή καταναλωτικά αγαθά	106,2	107,9	110,2	-1,6	-2,1

\* Προσωρινά στοιχεία

- Σημείωση :
1. Οι δείκτες υπολογίζονται με άπειρα δεκαδικά ψηφία και δημοσιεύονται με στρογγυλοποίηση ενός δεκαδικού ψηφίου.
  2. Οι ποσοστιαίες μεταβολές υπολογίζονται βάσει δεικτών με άπειρα δεκαδικά ψηφία και δημοσιεύονται με στρογγυλοποίηση ενός δεκαδικού ψηφίου

## ΠΙΝΑΚΑΣ 2

**Μέσοι δείκτες περιόδου Ιανουαρίου-Σεπτεμβρίου και ποσοστιαίες μεταβολές, μεταξύ των ετών 2007 – 2009 του Δείκτη Βιομηχανικής Παραγωγής**  
(διορθωμένα στοιχεία, με βάση τον τυπικό μήνα, δηλ. τον πραγματικό αριθμό εργάσιμων ημερών)

(2005=100,0)

Κωδικός Κλάδου	Ονομασία Κλάδου	Μέσοι δείκτες περιόδου Ιαν. – Σεπ.			(Δ%) 09/08	(Δ%) 08/07
		2009*	2008	2007		
	<b>ΓΕΝΙΚΟΣ ΔΕΙΚΤΗΣ ΒΙΟΜΗΧΑΝΙΚΗΣ ΠΑΡΑΓΩΓΗΣ</b>	91,1	101,0	104,0	-9,7	-3,0
<b>Β</b>	<b>ΟΡΥΧΕΙΑ - ΛΑΤΟΜΕΙΑ</b>	83,3	93,7	98,7	-11,1	-5,1
05	Εξόρυξη άνθρακα και λιγνίτη	95,5	96,5	96,8	-1,0	-0,4
06	Άντληση αργού πετρελαίου και φυσικού αερίου	74,1	66,3	78,2	11,8	-15,2
07	Εξόρυξη μεταλλούχων μεταλλευμάτων	63,3	83,7	81,3	-24,4	3,0
08	Άλλες εξορυκτικές και λατομικές δραστηριότητες	68,1	93,3	108,1	-27,0	-13,7
<b>Γ</b>	<b>ΜΕΤΑΠΟΙΗΤΙΚΕΣ ΒΙΟΜΗΧΑΝΙΕΣ</b>	89,5	101,4	105,0	-11,7	-3,4
10	Τρόφιμα	103,6	108,6	107,0	-4,6	1,5
11	Ποτά	111,4	118,9	118,1	-6,3	0,6
12	Καπνός	88,0	92,5	91,8	-4,9	0,8
13	Κλωστοϋφαντουργικές ύλες	52,5	74,7	92,8	-29,7	-19,5
14	Είδη ένδυσης	64,7	82,5	97,9	-21,6	-15,7
15	Δέρματα - είδη υπόδησης	83,7	95,2	96,5	-12,1	-1,4
16	Ξύλο και φελός	55,6	76,8	85,6	-27,5	-10,3
17	Χαρτί και προϊόντα από χαρτί	100,0	105,1	109,8	-4,8	-4,2
18	Εκτυπώσεις και αναπαραγωγή προεγγεγραμμένων μέσων	87,1	96,0	101,9	-9,2	-5,8
19	Παράγωγα πετρελαίου και άνθρακα	107,6	104,3	107,7	3,1	-3,1
20	Χημικά προϊόντα	91,6	103,0	106,3	-11,1	-3,1
21	Βασικά φαρμακευτικά προϊόντα και σκευάσματα	139,0	121,4	118,2	14,6	2,7
22	Προϊόντα από ελαστική και πλαστική ύλη	95,7	109,7	110,3	-12,8	-0,5
23	Μη μεταλλικά ορυκτά	69,9	92,8	98,2	-24,7	-5,5
24	Βασικά μέταλλα	81,3	103,9	107,9	-21,7	-3,8
25	Κατασκευή μεταλλικών προϊόντων	81,7	97,6	106,4	-16,2	-8,3
26	Ηλεκτρονικοί υπολογιστές, ηλεκτρονικά και οπτικά προϊόντα	29,5	72,4	73,4	-59,2	-1,4
27	Ηλεκτρολογικός εξοπλισμός	82,8	105,4	105,2	-21,5	0,1
28	Μηχανήματα και είδη εξοπλισμού	70,3	114,5	116,9	-38,6	-2,1
29	Μηχανοκίνητα οχήματα, ρυμουλκούμενα, ημιρυμουλκούμενα	50,0	68,5	79,5	-27,1	-13,8
30	Λοιπός εξοπλισμός μεταφορών	87,6	105,2	108,7	-16,7	-3,2
31	Επιπλα	74,8	103,3	101,9	-27,6	1,4
32	Άλλες μεταποιητικές δραστηριότητες	70,5	82,3	99,0	-14,3	-16,9
33	Επισκευή και εγκατάσταση μηχανημάτων και εξοπλισμού	78,3	86,5	97,1	-9,5	-10,9
<b>Δ</b>	<b>ΗΛΕΚΤΡΙΣΜΟΣ</b>	96,3	100,6	102,3	-4,2	-1,7
35	Παραγωγή και διανομή ηλεκτρικού ρεύματος	96,3	100,6	102,3	-4,2	-1,7
<b>Ε</b>	<b>ΠΑΡΟΧΗ ΝΕΡΟΥ</b>	104,8	107,3	105,4	-2,3	1,8
36	Επεξεργασία και παροχή φυσικού νερού	104,8	107,3	105,4	-2,3	1,8
	<b>ΚΥΡΙΕΣ ΟΜΑΔΕΣ ΒΙΟΜΗΧΑΝΙΚΩΝ ΚΛΑΔΩΝ</b>					
1	Ενέργεια	99,5	101,5	103,1	-2,0	-1,6
2	Ενδιάμεσα αγαθά	79,6	99,0	104,5	-19,6	-5,2
3	Κεφαλαιουχικά αγαθά	69,1	90,3	97,9	-23,5	-7,7
4	Διαρκή καταναλωτικά αγαθά	77,0	98,3	101,1	-21,6	-2,8
5	Μη διαρκή καταναλωτικά αγαθά	101,0	106,4	107,4	-5,1	-1,0

\* Προσωρινά στοιχεία

Σημείωση : 1. Οι δείκτες υπολογίζονται με άπειρα δεκαδικά ψηφία και δημοσιεύονται με στρογγυλοποίηση ενός δεκαδικού ψηφίου.  
2. Οι ποσοστιαίες μεταβολές υπολογίζονται βάσει δεικτών με άπειρα δεκαδικά ψηφία και δημοσιεύονται με στρογγυλοποίηση ενός δεκαδικού ψηφίου.

### ΠΙΝΑΚΑΣ 3

#### Μηνιαίες μεταβολές Δείκτη Βιομηχανικής Παραγωγής

(διορθωμένα στοιχεία, με βάση τον τυπικό μήνα, δηλ. τον πραγματικό αριθμό εργάσιμων ημερών)

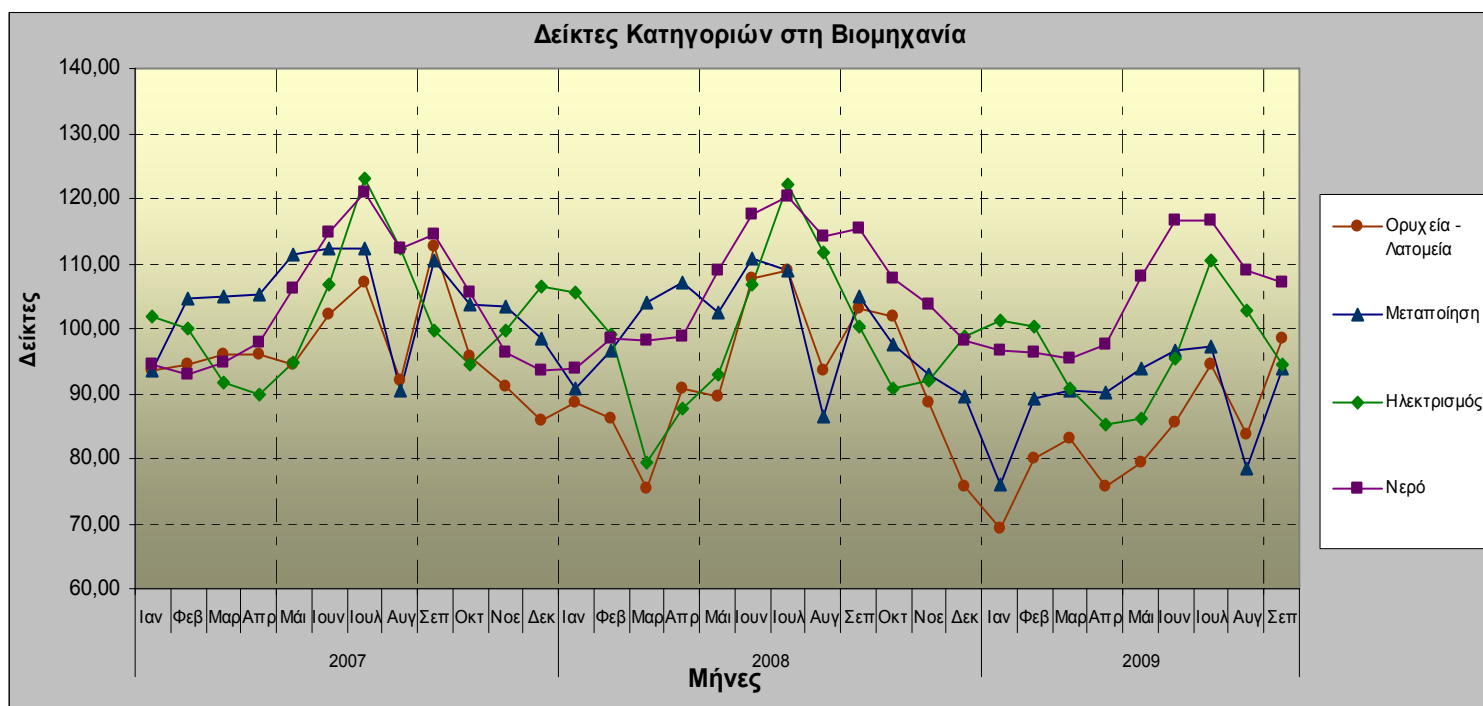
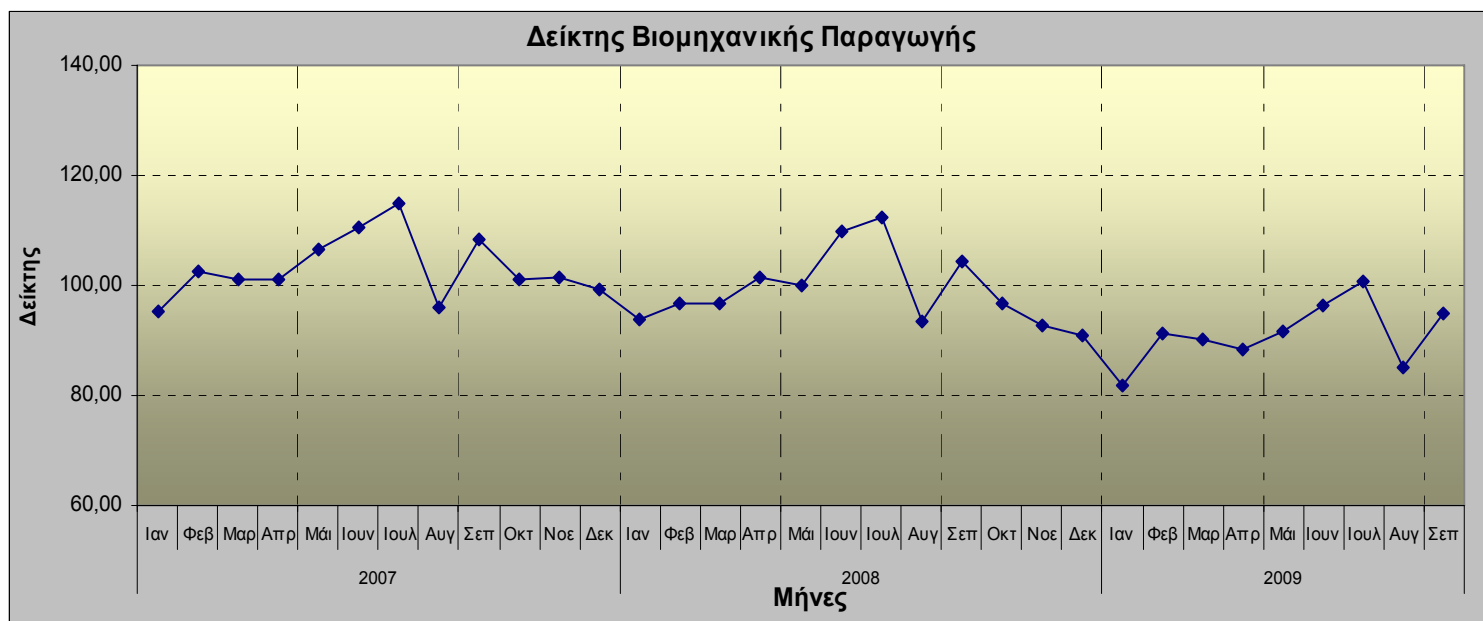
(2005=100,0)

Κωδικός Κλάδου	Ονομασία Κλάδου	Σεπτέμβριος 2009*	Αύγουστος 2009**	Μεταβολή(%) Σεπ09/Αυγ09
	<b>ΓΕΝΙΚΟΣ ΔΕΙΚΤΗΣ ΒΙΟΜΗΧΑΝΙΚΗΣ ΠΑΡΑΓΩΓΗΣ</b>	94,9	85,2	11,4
<b>B</b>	<b>ΟΡΥΧΕΙΑ - ΛΑΤΟΜΕΙΑ</b>	98,6	83,7	17,8
05	Εξόρυξη άνθρακα και λιγνίτη	108,5	96,4	12,6
06	Άντληση αργού πετρελαίου και φυσικού αερίου	118,9	126,3	-5,9
07	Εξόρυξη μεταλλούχων μεταλλευμάτων	84,1	74,3	13,2
08	Άλλες εξορυκτικές και λατομικές δραστηριότητες	84,2	61,7	36,5
<b>Γ</b>	<b>ΜΕΤΑΠΟΙΗΤΙΚΕΣ ΒΙΟΜΗΧΑΝΙΕΣ</b>	94,0	78,4	19,9
10	Τρόφιμα	116,2	131,2	-11,4
11	Ποτά	100,0	125,3	-20,2
12	Καπνός	96,4	81,0	19,0
13	Κλωστοϋφαντουργικές ύλες	56,9	18,6	205,8
14	Είδη ένδυσης	55,7	34,4	61,9
15	Δέρματα - είδη υπόδησης	90,7	29,7	205,1
16	Ξύλο και φελλός	73,2	28,7	154,7
17	Χαρτί και προϊόντα από χαρτί	120,0	70,4	70,5
18	Εκτυπώσεις και αναπαραγωγή προεγγεγραμμένων μέσων	93,0	64,7	43,7
19	Παράγωγα πετρελαίου και άνθρακα	85,2	111,2	-23,4
20	Χημικά προϊόντα	108,1	68,6	57,6
21	Βασικά φαρμακευτικά προϊόντα και σκευάσματα	141,4	61,4	130,2
22	Προϊόντα από ελαστική και πλαστική ύλη	108,0	66,9	61,3
23	Μη μεταλλικά ορυκτά	76,0	61,0	24,6
24	Βασικά μέταλλα	97,1	54,3	78,9
25	Κατασκευή μεταλλικών προϊόντων	86,3	55,1	56,8
26	Ηλεκτρονικοί υπολογιστές, ηλεκτρονικά και οπτικά προϊόντα	30,0	10,5	184,9
27	Ηλεκτρολογικός εξοπλισμός	89,4	42,8	109,1
28	Μηχανήματα και είδη εξοπλισμού	73,3	41,1	78,5
29	Μηχανοκίνητα οχήματα, ρυμουλκούμενα, ημιρυμουλκούμενα	48,4	49,3	-1,8
30	Λοιπός εξοπλισμός μεταφορών	96,7	49,5	95,3
31	Επιπλα	100,2	38,9	157,3
32	Άλλες μεταποιητικές δραστηριότητες	71,2	38,2	86,3
33	Επισκευή και εγκατάσταση μηχανημάτων και εξοπλισμού	89,7	59,3	51,4
<b>Δ</b>	<b>ΗΛΕΚΤΡΙΣΜΟΣ</b>	94,5	102,9	-8,2
35	Παραγωγή και διανομή ηλεκτρικού ρεύματος	94,5	102,9	-8,2
<b>Ε</b>	<b>ΝΕΡΟ</b>	107,2	108,8	-1,5
36	Επεξεργασία και παροχή φυσικού νερού	107,2	108,8	-1,5
	<b>ΚΥΡΙΕΣ ΟΜΑΔΕΣ ΒΙΟΜΗΧΑΝΙΚΩΝ ΚΛΑΔΩΝ</b>			
1	Ενέργεια	95,1	104,7	-9,2
2	Ενδιάμεσα αγαθά	90,5	59,2	52,9
3	Κεφαλαιουχικά αγαθά	76,0	47,2	61,0
4	Διαρκή καταναλωτικά αγαθά	95,5	42,4	125,4
5	Μη διαρκή καταναλωτικά αγαθά	106,2	102,8	3,3

\*Προσωρινά στοιχεία      \*\* Αναθεωρημένα στοιχεία

- Σημείωση :
1. Οι δείκτες υπολογίζονται με άπειρα δεκαδικά ψηφία και δημοσιεύονται με στρογγυλοποίηση ενός δεκαδικού ψηφίου.
  2. Οι ποσοστιαίες μεταβολές υπολογίζονται βάσει δεικτών με άπειρα δεκαδικά ψηφία και δημοσιεύονται με στρογγυλοποίηση ενός δεκαδικού ψηφίου.

**Εξέλιξη Δείκτη Βιομηχανικής Παραγωγής και των κατηγοριών του, κατά τα έτη 2007 – 2009  
(Σεπτέμβριος)**  
(Έτος βάσης 2005 = 100,0)



Αρμόδιοι: Θυμόγλου Γεωργία

Τηλέφωνο: 210 4852737

FAX: 210 4852738

e-mail: [thymoglq@statistics.gr](mailto:thymoglq@statistics.gr)

Παναγιώτης Καραθάνος

Τηλέφωνο: 210 4852706

FAX: 210 4852738

e-mail: [karathap@statistics.gr](mailto:karathap@statistics.gr)