



ΕΛΛΗΝΙΚΗ ΔΗΜΟΚΡΑΤΙΑ



ΕΛΛΗΝΙΚΗ ΣΤΑΤΙΣΤΙΚΗ ΑΡΧΗ

Πειραιάς, 14 Σεπτεμβρίου 2015

ΔΕΛΤΙΟ ΤΥΠΟΥ

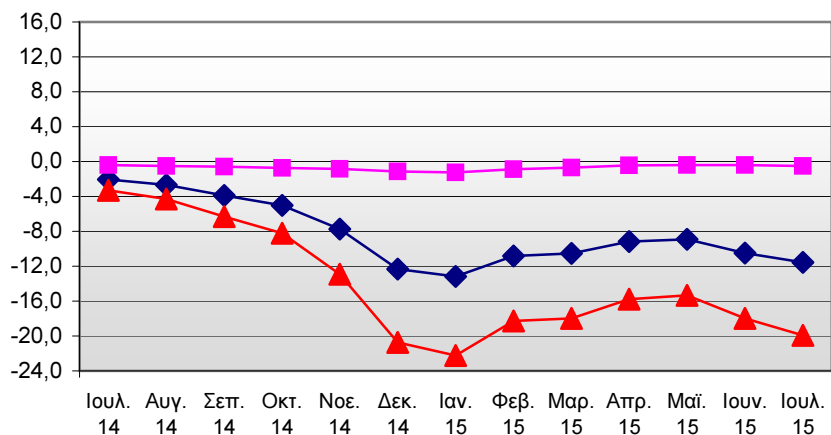
ΔΕΙΚΤΗΣ ΤΙΜΩΝ ΕΙΣΑΓΩΓΩΝ ΣΤΗ ΒΙΟΜΗΧΑΝΙΑ : Ιούλιος 2015

Ο Γενικός Δείκτης Τιμών Εισαγωγών στη Βιομηχανία (ΔΤΕ) του μηνός Ιουλίου 2015, σε σύγκριση με τον αντίστοιχο δείκτη του Ιουλίου 2014, σημείωσε μείωση 11,5%, έναντι μείωσης 2,1% που σημειώθηκε κατά την ίδια σύγκριση των δεικτών του έτους 2014 προς το 2013 (Πίνακας 1.ΙΙ).

Ο Γενικός Δείκτης κατά το μήνα Ιούλιο 2015, σε σύγκριση με το δείκτη του Ιουνίου 2015, παρουσίασε μείωση 2,4%, έναντι μείωσης 1,3%, που σημειώθηκε κατά την αντίστοιχη σύγκριση των δεικτών του έτους 2014 (Πίνακας 1.Ι).

Ο μέσος Δείκτης του δωδεκαμήνου Αυγούστου 2014 - Ιουλίου 2015, σε σύγκριση προς τον ίδιο δείκτη του δωδεκαμήνου Αυγούστου 2013 - Ιουλίου 2014, παρουσίασε μείωση 8,8%, έναντι μείωσης 2,2%, που σημειώθηκε κατά τη σύγκριση των αντίστοιχων προηγούμενων δωδεκαμήνων (Πίνακας 4).

Εξέλιξη ετήσιων μεταβολών του
Δείκτη Τιμών Εισαγωγών στη Βιομηχανία (2010=100,0)



Πληροφορίες:

Δ/νση Οικονομικών και
Βραχυχρόνιων Δεικτών
Τμήμα Χονδρικών Τιμών και
Τιμαρίθμων

Ευρυδίκη Βλαχοκώστα
Γρηγορία Μπραουδάκη
Τηλ: 213 1352742
Τηλ: 213 1352740
Fax: 213 1352714

◆ ΔΤΕ Συνόλου Αγοράς
■ ΔΤΕ από Χώρες Ευρωζώνης
▲ ΔΤΕ από Χώρες εκτός Ευρωζώνης

1. Ανάλυση μηνιαίων μεταβολών, μηνός Ιουλίου 2015 σε σύγκριση με τον Ιούνιο 2015.

Η μείωση του Γενικού Δείκτη Τιμών Εισαγωγών κατά 2,4%, το μήνα Ιούλιο 2015, σε σύγκριση με τον αντίστοιχο δείκτη του Ιουνίου 2015, οφείλεται στις μεταβολές των δεικτών των επιμέρους αγορών, δηλαδή:

α. Στη μείωση του Δείκτη Τιμών Εισαγωγών από Χώρες Ευρωζώνης κατά 0,1% (Πίνακας 2.Ι).

β. Στη μείωση του Δείκτη Τιμών Εισαγωγών από Χώρες εκτός Ευρωζώνης κατά 4,6% (Πίνακας 3.Ι).

Στη μείωση του Γενικού Δείκτη Τιμών Εισαγωγών (Σύνολο αγορών) κατά 2,4%, συνέβαλαν κυρίως, οι μεταβολές των δεικτών των 2ψήφιων κλάδων (divisions) της ταξινόμησης NACE Rev. 2, ως εξής:

Κωδικός	Προϊόντα κλάδου	Μεταβολή %
06	Άντληση αργού πετρελαίου και φυσικού αερίου	-10,6
19	Παραγωγή οπτάνθρακα και προϊόντων διύλισης πετρελαίου	-8,8
24	Παραγωγή βασικών μετάλλων	-1,2
15	Βιομηχανία δέρματος και δερμάτινων ειδών	-0,5
20	Παραγωγή χημικών ουσιών και προϊόντων	0,1
10	Βιομηχανία τροφίμων	0,1
14	Κατασκευή ειδών ένδυσης	0,1
26	Κατασκευή ηλεκτρονικών υπολογιστών, ηλεκτρονικών και οπτικών προϊόντων	0,1
13	Παραγωγή κλωστοϋφαντουργικών υλών	0,4
22	Κατασκευή προϊόντων από ελαστικό (καουτσούκ) και πλαστικές ύλες	0,4
11	Ποτοποιία	0,9
35	Παροχή ηλεκτρικού ρεύματος, φυσικού αερίου, ατμού και κλιματισμού	2,6

2. Ανάλυση ετήσιων μεταβολών, μηνός Ιουλίου 2015 σε σύγκριση με τον Ιούλιο 2014.

Η μείωση του Γενικού Δείκτη Τιμών Εισαγωγών κατά 11,5%, το μήνα Ιούλιο 2015, σε σύγκριση με τον αντίστοιχο δείκτη του Ιουλίου 2014, οφείλεται στις μεταβολές των δεικτών των επιμέρους αγορών, δηλαδή:

α. Στη μείωση του Δείκτη Τιμών Εισαγωγών από Χώρες Ευρωζώνης κατά 0,5% (Πίνακας 2.ΙΙ).

β. Στη μείωση του Δείκτη Τιμών Εισαγωγών από Χώρες εκτός Ευρωζώνης κατά 19,9% (Πίνακας 3.ΙΙ).

Στη μείωση του Γενικού Δείκτη Τιμών Εισαγωγών (Σύνολο αγορών) κατά 11,5%, συνέβαλαν κυρίως, οι μεταβολές των δεικτών των 2ψήφιων κλάδων (divisions) της ταξινόμησης NACE Rev. 2, ως εξής:

Κωδικός	Προϊόντα κλάδου	Μεταβολή %
06	Άντληση αργού πετρελαίου και φυσικού αερίου	-39,1
19	Παραγωγή οπτάνθρακα και προϊόντων διύλισης πετρελαίου	-30,2
21	Παραγωγή βασικών φαρμακευτικών προϊόντων και φαρμακευτικών σκευασμάτων	-2,6
10	Βιομηχανία τροφίμων	-0,6
28	Κατασκευή μηχανημάτων και ειδών εξοπλισμού π.δ.κ.α.	0,4
14	Κατασκευή ειδών ένδυσης	0,7
32	Άλλες μεταποιητικές δραστηριότητες	0,9
17	Χαρτοποιία και κατασκευή χάρτινων προϊόντων	1,0
24	Παραγωγή βασικών μετάλλων	1,0
25	Κατασκευή μεταλλικών προϊόντων, με εξαίρεση τα μηχανήματα και τα είδη εξοπλισμού	1,3
15	Βιομηχανία δέρματος και δερμάτινων ειδών	2,3
35	Παροχή ηλεκτρικού ρεύματος, φυσικού αερίου, ατμού και κλιματισμού	2,5

Πίνακας 1: Δείκτης Τιμών Εισαγωγών - Σύνολο Εισαγωγών

Έτος βάσης: 2010=100,0

I) Μηνιαίες μεταβολές

Κωδικοί	Κύριες Ομάδες Βιομηχανικών Κλάδων	Συντελεστής Στάθμισης	Ιούλιος 2015	Ιούνιος 2015	Μεταβολή (%)	Ιούλιος 2014	Ιούνιος 2014	Μεταβολή (%)
20	Γενικός Δείκτης	100.000	94,7	97,1	-2,4	107,1	108,5	-1,3
40	Ενδιάμεσα Αγαθά	24.001	103,8	103,9	-0,1	103,1	102,8	0,3
50	Κεφαλαιουχικά Αγαθά	15.729	101,0	100,9	0,1	100,8	100,7	0,1
60	Διαρκή Καταναλωτικά Αγαθά	4.300	100,0	100,1	-0,1	100,5	100,4	0,1
70	Αναλώσιμα Καταναλωτικά Αγαθά	28.296	98,6	98,6	0,0	99,1	99,2	0,0
90	Ενεργειακά Αγαθά	27.674	78,5	87,0	-9,8	123,3	128,6	-4,2

II) Ετήσιες μεταβολές

Κωδικοί	Κύριες Ομάδες Βιομηχανικών Κλάδων	Συντελεστής Στάθμισης	Ιούλιος			Μεταβολή (%)	
			2015	2014	2013	2015/2014	2014/2013
20	Γενικός Δείκτης	100.000	94,7	107,1	109,4	-11,5	-2,1
40	Ενδιάμεσα Αγαθά	24.001	103,8	103,1	103,9	0,7	-0,7
50	Κεφαλαιουχικά Αγαθά	15.729	101,0	100,8	100,2	0,2	0,6
60	Διαρκή Καταναλωτικά Αγαθά	4.300	100,0	100,5	100,3	-0,5	0,2
70	Αναλώσιμα Καταναλωτικά Αγαθά	28.296	98,6	99,1	100,2	-0,6	-1,0
90	Ενεργειακά Αγαθά	27.674	78,5	123,3	130,1	-36,3	-5,3

Σημείωση:

1. Οι δείκτες υπολογίζονται με άπειρα δεκαδικά ψηφία και δημοσιεύονται με στρογγυλοποίηση ενός δεκαδικού ψηφίου.
2. Οι ποσοστιαίες μεταβολές υπολογίζονται βάσει δεικτών με πέντε δεκαδικά ψηφία και δημοσιεύονται με στρογγυλοποίηση ενός δεκαδικού ψηφίου.

Πίνακας 2: Δείκτης Τιμών Εισαγωγών από Χώρες Ευρωζώνης

Έτος βάσης: 2010=100,0

I) Μηνιαίες μεταβολές

Κωδικοί	Κύριες Ομάδες Βιομηχανικών Κλάδων	Συντελεστής Στάθμισης	Ιούλιος	Ιούνιος	Μεταβολή (%)	Ιούλιος	Ιούνιος	Μεταβολή (%)
			2015	2015		2014	2014	
20	Γενικός Δείκτης	45.610	100,8	100,9	-0,1	101,3	101,3	0,0
40	Ενδιάμεσα Αγαθά	13.708	104,1	104,1	0,0	104,1	104,0	0,1
50	Κεφαλαιουχικά Αγαθά	10.395	100,8	100,8	0,0	100,7	100,7	0,1
60	Διαρκή Καταναλωτικά Αγαθά	2.518	101,4	101,5	-0,1	101,4	101,2	0,1
70	Αναλώσιμα Καταναλωτικά Αγαθά	18.135	98,7	98,8	-0,1	99,1	99,1	0,1
90	Ενεργειακά Αγαθά	854	89,5	93,1	-3,8	111,0	114,9	-3,4

II) Ετήσιες μεταβολές

Κωδικοί	Κύριες Ομάδες Βιομηχανικών Κλάδων	Συντελεστής Στάθμισης	Ιούλιος			Μεταβολή (%)	
			2015	2014	2013	2015/2014	2014/2013
20	Γενικός Δείκτης	45.610	100,8	101,3	101,7	-0,5	-0,4
40	Ενδιάμεσα Αγαθά	13.708	104,1	104,1	104,5	0,1	-0,4
50	Κεφαλαιουχικά Αγαθά	10.395	100,8	100,7	100,0	0,1	0,7
60	Διαρκή Καταναλωτικά Αγαθά	2.518	101,4	101,4	101,1	0,0	0,3
70	Αναλώσιμα Καταναλωτικά Αγαθά	18.135	98,7	99,1	100,3	-0,4	-1,1
90	Ενεργειακά Αγαθά	854	89,5	111,0	111,0	-19,3	0,0

Σημείωση:

1. Οι δείκτες υπολογίζονται με άπειρα δεκαδικά ψηφία και δημοσιεύονται με στρογγυλοποίηση ενός δεκαδικού ψηφίου.
2. Οι ποσοστιαίες μεταβολές υπολογίζονται βάσει δεικτών με πέντε δεκαδικά ψηφία και δημοσιεύονται με στρογγυλοποίηση ενός δεκαδικού ψηφίου.

Πίνακας 3: Δείκτης Τιμών Εισαγωγών από Χώρες εκτός Ευρωζώνης

Έτος βάσης: 2010=100,0

I) Μηνιαίες μεταβολές

Κωδικοί	Κύριες Ομάδες Βιομηχανικών Κλάδων	Συντελεστής Στάθμισης	Ιούλιος	Ιούνιος	Μεταβολή (%)	Ιούλιος	Ιούνιος	Μεταβολή (%)
			2015	2015		2014	2014	
20	Γενικός Δείκτης	54.390	89,6	93,9	-4,6	111,9	114,5	-2,2
40	Ενδιάμεσα Αγαθά	10.293	103,4	103,7	-0,2	101,9	101,3	0,6
50	Κεφαλαιουχικά Αγαθά	5.334	101,3	101,2	0,2	100,9	100,8	0,1
60	Διαρκή Καταναλωτικά Αγαθά	1.782	98,1	98,3	-0,2	99,3	99,3	0,0
70	Αναλώσιμα Καταναλωτικά Αγαθά	10.161	98,4	98,2	0,2	99,2	99,3	-0,1
90	Ενεργειακά Αγαθά	26.820	78,2	86,8	-10,0	123,7	129,1	-4,2

II) Ετήσιες μεταβολές

Κωδικοί	Κύριες Ομάδες Βιομηχανικών Κλάδων	Συντελεστής Στάθμισης	Ιούλιος			Μεταβολή (%)	
			2015	2014	2013	2015/2014	2014/2013
20	Γενικός Δείκτης	54.390	89,6	111,9	115,8	-19,9	-3,3
40	Ενδιάμεσα Αγαθά	10.293	103,4	101,9	103,1	1,5	-1,1
50	Κεφαλαιουχικά Αγαθά	5.334	101,3	100,9	100,5	0,4	0,4
60	Διαρκή Καταναλωτικά Αγαθά	1.782	98,1	99,3	99,2	-1,2	0,1
70	Αναλώσιμα Καταναλωτικά Αγαθά	10.161	98,4	99,2	100,0	-0,8	-0,8
90	Ενεργειακά Αγαθά	26.820	78,2	123,7	130,8	-36,8	-5,4

Σημείωση:

1. Οι δείκτες υπολογίζονται με άπειρα δεκαδικά ψηφία και δημοσιεύονται με στρογγυλοποίηση ενός δεκαδικού ψηφίου.
2. Οι ποσοστιαίες μεταβολές υπολογίζονται βάσει δεικτών με πέντε δεκαδικά ψηφία και δημοσιεύονται με στρογγυλοποίηση ενός δεκαδικού ψηφίου.

Πίνακας 4: Μεταβολές Δείκτη Τιμών Εισαγωγών

Έτος βάσης: 2010=100,0

Έτος και μήνας	Γενικός Δείκτης	Μεταβολή (%) από μήνα σε μήνα (μηνιαίες μεταβολές)	Μεταβολή (%) με αντίστοιχο δείκτη προηγούμενου έτους (ετήσιες μεταβολές)	Μέσος δείκτης τελευταίου δωδεκαμήνου (κινητός μέσος)	Μεταβολή (%) μέσου δείκτη δωδεκαμήνου με αντίστοιχο δείκτη προηγούμενου δωδεκαμήνου (μέσες ετήσιες μεταβολές)
2012 : 1	112,3	2,2	8,7	108,4	7,8
2	113,5	1,0	7,8	109,0	7,8
3	115,0	1,3	6,6	109,6	7,7
4	114,4	-0,5	5,2	110,1	7,4
5	112,3	-1,9	5,1	110,6	7,3
6	110,1	-1,9	2,4	110,8	6,9
7	112,5	2,2	3,4	111,1	6,5
8	114,3	1,6	6,9	111,7	6,5
9	113,4	-0,8	4,9	112,1	6,2
10	111,3	-1,8	2,8	112,4	5,7
11	110,2	-1,0	0,7	112,4	5,1
12	109,7	-0,5	-0,3	112,4	4,5
Μέσος Ετήσιος	112,4			112,4	4,5
2013 : 1	110,6	0,8	-1,6	112,3	3,6
2	111,4	0,7	-1,8	112,1	2,8
3	110,0	-1,3	-4,4	111,7	1,9
4	108,5	-1,4	-5,2	111,2	1,0
5	109,2	0,7	-2,7	110,9	0,3
6	109,4	0,1	-0,7	110,9	0,1
7	109,4	0,0	-2,8	110,6	-0,4
8	109,2	-0,1	-4,5	110,2	-1,4
9	109,4	0,2	-3,5	109,8	-2,0
10	108,2	-1,1	-2,8	109,6	-2,5
11	108,4	0,2	-1,6	109,4	-2,7
12	108,6	0,1	-1,0	109,4	-2,7
Μέσος Ετήσιος	109,4			109,4	-2,7
2014 : 1	107,5	-1,0	-2,8	109,1	-2,8
2	108,3	0,7	-2,8	108,8	-2,9
3	107,4	-0,9	-2,4	108,6	-2,7
4	107,2	-0,1	-1,1	108,5	-2,4
5	107,7	0,4	-1,4	108,4	-2,3
6	108,5	0,7	-0,8	108,3	-2,3
7	107,1	-1,3	-2,1	108,1	-2,2
8	106,3	-0,7	-2,7	107,9	-2,1
9	105,2	-1,1	-3,9	107,5	-2,1
10	102,8	-2,3	-5,0	107,1	-2,3
11	100,0	-2,7	-7,8	106,4	-2,8
12	95,2	-4,9	-12,3	105,3	-3,7
Μέσος Ετήσιος	105,3			105,3	-3,7
2015 : 1	93,4	-1,9	-13,2	104,1	-4,6
2	96,6	3,5	-10,8	103,1	-5,3
3	96,1	-0,6	-10,5	102,2	-5,9
4	97,4	1,4	-9,2	101,3	-6,6
5	98,1	0,7	-8,9	100,5	-7,2
6	97,1	-1,0	-10,5	99,6	-8,1
7	94,7	-2,4	-11,5	98,6	-8,8
8					
9					
10					
11					
12					
Μέσος Ετήσιος					

Σημείωση:

1. Οι δείκτες υπολογίζονται με άπειρα δεκαδικά ψηφία και δημοσιεύονται με στρογγυλοποίηση ενός δεκαδικού ψηφίου.

2. Οι ποσοστιαίες μεταβολές υπολογίζονται βάσει δεικτών με πέντε δεκαδικά ψηφία και δημοσιεύονται με στρογγυλοποίηση ενός δεκαδικού ψηφίου.

ΜΕΘΟΔΟΛΟΓΙΚΕΣ ΣΗΜΕΙΩΣΕΙΣ

Γενικά Ο Δείκτης Τιμών Εισαγωγών στη Βιομηχανία, με τη σημερινή του μορφή, καταρτίζεται από τον Ιανουάριο 2005, οπότε και αντικατέστησε το Δείκτη Τιμών Τελικών Προϊόντων Προέλευσης Εξωτερικού. Ο Δείκτης Τιμών Εισαγωγών στη Βιομηχανία αναθεωρήθηκε πρόσφατα με έτος βάσης το 2010=100,0, προς το οποίο προσαρμόζονται οι προηγούμενες χρονολογικές σειρές.

Σκοπός του δείκτη – Χρησιμοποιούμενοι ορισμοί – Σκοπός του δείκτη είναι η μέτρηση των μηνιαίων μεταβολών των τιμών των προϊόντων των τομέων ορυχείων-μεταλλείων, μεταποίησης και ενέργειας που εισάγονται από το εξωτερικό και μεταβιβάζονται, μέσω της αγοράς τους, σε μονάδες-επιχειρήσεις του εσωτερικού, ανεξάρτητα του κλάδου δραστηριοποίησης των μονάδων αυτών.

Ο Δείκτης Τιμών Εισαγωγών στη Βιομηχανία είναι μηνιαίος δείκτης και αποτελεί σύνθεση των επί μέρους δεικτών τιμών εισαγωγών από Χώρες Ευρωζώνης και από Λοιπές Χώρες εκτός Ευρωζώνης, ανάλογα με τη διάκριση των χωρών προέλευσης των εισαγωγών.

Οι τιμές των εισαγόμενων προϊόντων που συλλέγονται είναι τιμές CIF (Cost Insurance Freight) στα σύνορα της Χώρας, εξαιρουμένων όλων των δασμών και φόρων που επιβαρύνουν τις εισαγωγικές επιχειρήσεις. Περιλαμβάνουν όμως το κόστος μεταφοράς (ναύλος) και της ασφάλισης των προϊόντων που επιβαρύνουν την επιχείρηση για την εισαγωγή τους.

Οι τιμές που επιλέγονται για την κατάρτιση του δείκτη συλλέγονται από μονάδες-επιχειρήσεις, οι οποίες ενεργούν ως εισαγωγείς των προϊόντων που έχουν επιλεγεί στο αρχικό στάδιο. Οι τιμές αναφέρονται, κυρίως, στις συναλλαγές μεταξύ μονάδων-επιχειρήσεων που είναι εγκατεστημένες στο εσωτερικό της χώρας και ενεργούν ως εισαγωγείς προϊόντων και μονάδων-επιχειρήσεων εγκατεστημένων στο εξωτερικό που ενεργούν ως εξαγωγείς προϊόντων προς την Ελλάδα.

Νομικό πλαίσιο Ο Δείκτης Τιμών Εισαγωγών στη Βιομηχανία καταρτίζεται στο πλαίσιο εφαρμογής του Κανονισμού (ΕΚ) του Συμβουλίου αριθ.1165/98 "περί βραχυπρόθεσμων στατιστικών", όπως αυτός τροποποιήθηκε από τον Κανονισμό (ΕΚ) αριθμ.1158/05 του Ευρωπαϊκού Κοινοβουλίου και του Συμβουλίου. Επιπλέον, ο εν λόγω δείκτης καταρτίζεται στο πλαίσιο εφαρμογής του Κανονισμού (ΕΚ) αριθμ.1893/2006 του Ευρωπαϊκού Κοινοβουλίου και του Συμβουλίου, του Κανονισμού (ΕΚ) αριθμ.656/2007 της Επιτροπής, καθώς και του Κανονισμού (ΕΚ) αριθμ.451/2008 του Συμβουλίου.

Περίοδος αναφοράς Μήνας

Έτος βάσης 2010=100,0.

Αναθεώρηση Ο Δείκτης Τιμών Εισαγωγών στη Βιομηχανία είναι δείκτης σταθερής βάσης. Η αναθεώρηση του δείκτη με το νέο έτος βάσης 2010=100,0 διενεργήθη στο πλαίσιο εφαρμογής του Κανονισμού (ΕΚ) του Συμβουλίου αριθ.1165/98, σύμφωνα με τον οποίο οι βραχυχρόνιοι δείκτες αναθεωρούνται κάθε πέντε (5) χρόνια, με έτος βάσης που λήγει σε 0 ή 5.

Στατιστικές ταξινομήσεις Σε επίπεδο κλάδων οικονομικών δραστηριοτήτων χρησιμοποιείται η νέα ταξινόμηση NACE Rev. 2, της Eurostat (Κανονισμός 1893/2006), ενώ σε επίπεδο κύριων ομάδων βιομηχανικών κλάδων η ομαδοποίηση των 2ψήφιων και 3ψήφιων κλάδων, της ταξινόμησης NACE Rev. 2, γίνεται σύμφωνα με τον Κανονισμό 656/2007 της Επιτροπής. Σε επίπεδο προϊόντων χρησιμοποιείται η νέα ταξινόμηση CPA 2008, της Eurostat (Κανονισμός 451/2008).

Γεωγραφική κάλυψη Το σύνολο της Χώρας, με στοιχεία τιμών από την Αττική και άλλους 32 Νομούς της Χώρας.

Κάλυψη κλάδων οικονομικών δραστηριοτήτων Ο δείκτης καλύπτει τους τομείς των ορυχείων και μεταλλείων, της μεταποίησης, της ηλεκτρικής ενέργειας και του φυσικού αερίου, τις κύριες ομάδες βιομηχανικών κλάδων, όλα τα επίπεδα κλάδων οικονομικών δραστηριοτήτων, καθώς και τα εισαγόμενα προϊόντα.

Διενεργούμενη έρευνα Οι τιμές συγκεντρώνονται από 1350 περίπου επιχειρήσεις, ενώ ο συνολικός αριθμός παρατηρήσεων (τιμών) ανέρχεται στις 2.408. Πιο συγκεκριμένα, επιλέχθηκαν να παρακολουθούνται 329 κωδικοί προϊόντων που προέρχονται από Χώρες της Ευρωζώνης (εκ των οποίων οι 13 αναφέρονται σε νέα προϊόντα), και 275 κωδικοί προϊόντων που προέρχονται από Χώρες εκτός Ευρωζώνης (εκ των οποίων οι 34 αναφέρονται σε νέα προϊόντα).

Δημοσίευση στοιχείων Τα στοιχεία του Δείκτη Τιμών Εισαγωγών στη Βιομηχανία, με έτος βάσης 2010=100,0, δημοσιεύονται από το Σεπτέμβριο 2013, με πρώτο μήνα αναφοράς τον Ιούλιο 2013. Οι αναδρομικές χρονοσειρές του δείκτη διατίθενται από τον Ιανουάριο του 2000.

Παραπομπές Περισσότερες πληροφορίες σχετικά με τη μεθοδολογία κατάρτισης και υπολογισμού του Δείκτη Τιμών Εισαγωγών στη Βιομηχανία, καθώς και στοιχεία χρονολογικών σειρών του δείκτη αυτού, διατίθενται στην ιστοσελίδα της ΕΛ.ΣΤΑΤ.

http://www.statistics.gr/portal/page/portal/ESYE/PAGE-themes?p_param=A0399