



ΕΛΛΗΝΙΚΗ ΔΗΜΟΚΡΑΤΙΑ



ΕΛΛΗΝΙΚΗ ΣΤΑΤΙΣΤΙΚΗ ΑΡΧΗ

Πειραιάς, 19 Μαρτίου 2014

## ΔΕΛΤΙΟ ΤΥΠΟΥ

### ΑΝΑΘΕΩΡΗΜΕΝΟΣ ΔΕΙΚΤΗΣ ΤΙΜΩΝ ΕΙΣΑΓΩΓΩΝ ΣΤΗ ΒΙΟΜΗΧΑΝΙΑ : Ιανουάριος 2014

Ο Γενικός Δείκτης Τιμών Εισαγωγών στη Βιομηχανία (ΔΤΕ) του μηνός Ιανουαρίου 2014, σε σύγκριση με τον αντίστοιχο δείκτη του Ιανουαρίου 2013, σημείωσε μείωση 2,8%, έναντι μείωσης 1,6% που σημειώθηκε κατά την ίδια σύγκριση των δεικτών του έτους 2013 προς το 2012 (Πίνακας 1.ΙΙ).

Ο Γενικός Δείκτης κατά το μήνα Ιανουάριο 2014, σε σύγκριση με το δείκτη του Δεκεμβρίου 2013, παρουσίασε μείωση 1,0%, έναντι αύξησης 0,8%, που σημειώθηκε κατά την αντίστοιχη σύγκριση των δεικτών του έτους 2013 προς το 2012 (Πίνακας 1.Ι).

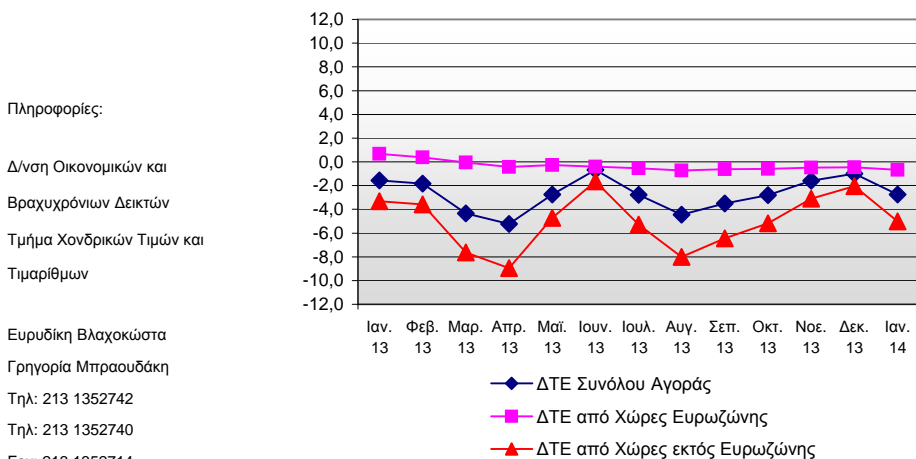
Ο μέσος Δείκτης του δωδεκαμήνου Φεβρουαρίου 2013 - Ιανουαρίου 2014, σε σύγκριση προς τον ίδιο δείκτη του δωδεκαμήνου Φεβρουαρίου 2012 - Ιανουαρίου 2013, παρουσίασε μείωση 2,8%, έναντι αύξησης 3,6%, που σημειώθηκε κατά τη σύγκριση των αντίστοιχων προηγούμενων δωδεκαμήνων (Πίνακας 4).

Επισημαίνεται ότι κατά τη διαδικασία ελέγχου των δεικτών του έτους 2013, προέκυψε αναθεώρηση των μηνιαίων δεικτών τιμών «Ηλεκτρικό ρεύμα από Χώρες Ευρωζώνης» και ως εκ τούτου του δείκτη του 2ψήφιου κλάδου 35, της ταξινόμησης NACE Rev.2: «Παροχή ηλεκτρικού ρεύματος, φυσικού αερίου, ατμού και κλιματισμού» και του δείκτη «Συνολικός Δείκτης Εισαγωγών από Χώρες Ευρωζώνης» (στην κύρια ομάδα «Ενεργειακά αγαθά»), για την περίοδο Μαρτίου-Δεκεμβρίου 2013.

Η αναθεώρηση αυτών των δεκτών έχει ως αποτέλεσμα τη μεταβολή του επιπέδου του μέσου ετήσιου δείκτη «Ηλεκτρικό ρεύμα από Χώρες Ευρωζώνης» για το έτος 2013 κατά 38,5%, του δείκτη «Παροχή ηλεκτρικού ρεύματος, φυσικού αερίου, ατμού και κλιματισμού» κατά -4,4% και του δείκτη «Συνολικός Δείκτης Εισαγωγών από Χώρες Ευρωζώνης» κατά -0,1%, (στην κύρια ομάδα «Ενεργειακά αγαθά» κατά -0,1%).

Οι αναθεωρημένες μέσες ετήσιες μεταβολές του 2013 προς το 2012 του δείκτη «Ηλεκτρικό ρεύμα από Χώρες Ευρωζώνης» είναι -44,9% έναντι της προηγούμενης που ήταν -10,5%, του δείκτη «Παροχή ηλεκτρικού ρεύματος, φυσικού αερίου, ατμού και κλιματισμού» είναι -3,3% έναντι της προηγούμενης που ήταν 1,2% και του δείκτη «Συνολικός Δείκτης Εισαγωγών από Χώρες Ευρωζώνης» είναι -0,3% έναντι της προηγούμενης που ήταν -0,2% (στην κύρια ομάδα «Ενεργειακά αγαθά» -10,5% έναντι της προηγούμενης που ήταν -7,5%).

Εξέλιξη ετήσιων μεταβολών του  
Δείκτη Τιμών Εισαγωγών στη Βιομηχανία (2010=100,0)



### 1. Ανάλυση μηνιαίων μεταβολών, μηνός Ιανουαρίου 2014 σε σύγκριση με το Δεκέμβριο 2013.

Η μείωση του Γενικού Δείκτη Τιμών Εισαγωγών κατά 1,0%, το μήνα Ιανουάριο 2014, σε σύγκριση με τον αντίστοιχο δείκτη του Δεκεμβρίου 2013, οφείλεται στις μεταβολές των δεικτών των επιμέρους αγορών, δηλαδή:

α. Στη μείωση του Δείκτη Τιμών Εισαγωγών από Χώρες Ευρωζώνης κατά 0,1% (Πίνακας 2.I).

β. Στη μείωση του Δείκτη Τιμών Εισαγωγών από Χώρες εκτός Ευρωζώνης κατά 1,6% (Πίνακας 3.I).

Στη μείωση του Γενικού Δείκτη Τιμών Εισαγωγών (Σύνολο αγορών) κατά 1,0%, συνέβαλαν κυρίως, οι μεταβολές των δεικτών των 2ψήφιων κλάδων (divisions) της ταξινόμησης NACE Rev. 2, ως εξής:

Κωδικός	Προϊόντα κλάδου	Μεταβολή %
35	Παροχή ηλεκτρικού ρεύματος, φυσικού αερίου, ατμού και κλιματισμού	-16,4
06	Άντληση αργού πετρελαίου και φυσικού αερίου	-2,5
19	Παραγωγή οπτάνθρακα και προϊόντων διύλισης πετρελαίου	-2,2
24	Παραγωγή βασικών μετάλλων	-1,3
21	Παραγωγή βασικών φαρμακευτικών προϊόντων και φαρμακευτικών σκευασμάτων	-1,2
13	Παραγωγή κλωστοϋφαντουργικών υλών	-0,6
14	Κατασκευή ειδών ένδυσης	-0,3
22	Κατασκευή προϊόντων από ελαστικό (καουτσούκ) και πλαστικές ύλες	-0,3
28	Κατασκευή μηχανημάτων και ειδών εξοπλισμού π.δ.κ.α.	0,1
27	Κατασκευή ηλεκτρολογικού εξοπλισμού	0,2
20	Παραγωγή χημικών ουσιών και προϊόντων	0,3
10	Βιομηχανία τροφίμων	0,7

### 2. Ανάλυση ετήσιων μεταβολών, μηνός Ιανουαρίου 2014 σε σύγκριση με τον Ιανουάριο 2013.

Η μείωση του Γενικού Δείκτη Τιμών Εισαγωγών κατά 2,8%, το μήνα Ιανουάριο 2014, σε σύγκριση με τον αντίστοιχο δείκτη του Ιανουαρίου 2013, οφείλεται στις μεταβολές των δεικτών των επιμέρους αγορών, δηλαδή:

α. Στη μείωση του Δείκτη Τιμών Εισαγωγών από Χώρες Ευρωζώνης κατά 0,7% (Πίνακας 2.II).

β. Στη μείωση του Δείκτη Τιμών Εισαγωγών από Χώρες εκτός Ευρωζώνης κατά 5,0% (Πίνακας 3.II).

Στη μείωση του Γενικού Δείκτη Τιμών Εισαγωγών (Σύνολο αγορών) κατά 2,8%, συνέβαλαν κυρίως, οι μεταβολές των δεικτών των 2ψήφιων κλάδων (divisions) της ταξινόμησης NACE Rev. 2, ως εξής:

Κωδικός	Προϊόντα κλάδου	Μεταβολή %
35	Παροχή ηλεκτρικού ρεύματος, φυσικού αερίου, ατμού και κλιματισμού	-18,0
06	Άντληση αργού πετρελαίου και φυσικού αερίου	-8,0
12	Παραγωγή προϊόντων καπνού	-8,0
21	Παραγωγή βασικών φαρμακευτικών προϊόντων και φαρμακευτικών σκευασμάτων	-6,2
19	Παραγωγή οπτάνθρακα και προϊόντων διύλισης πετρελαίου	-5,9
15	Βιομηχανία δέρματος και δερμάτινων ειδών	-5,2
24	Παραγωγή βασικών μετάλλων	-5,1
13	Παραγωγή κλωστοϋφαντουργικών υλών	-3,2
14	Κατασκευή ειδών ένδυσης	-0,7
20	Παραγωγή χημικών ουσιών και προϊόντων	-0,4
10	Βιομηχανία τροφίμων	0,6

**Πίνακας 1: Δείκτης Τιμών Εισαγωγών - Σύνολο Εισαγωγών**

Έτος βάσης: 2010=100,0

**I) Μηνιαίες μεταβολές**

Κωδικοί	Κύριες Ομάδες Βιομηχανικών Κλάδων	Συντελεστής Στάθμισης	Ιανουάριος	Δεκέμβριος	Μεταβολή (%)	Ιανουάριος	Δεκέμβριος	Μεταβολή (%)
			2014	2013		2013	2012	
20	Γενικός Δείκτης	100.000	107,5	108,6	-1,0	110,6	109,7	0,8
40	Ενδιάμεσα Αγαθά	24.001	103,3	103,5	-0,2	104,5	104,3	0,2
50	Κεφαλαιουχικά Αγαθά	15.729	100,5	100,5	0,0	99,6	99,6	0,0
60	Διαρκή Καταναλωτικά Αναλώσιμα	4.300	100,5	100,3	0,2	100,2	100,2	0,0
70	Καταναλωτικά Αγαθά	28.296	99,9	100,0	-0,1	102,4	102,3	0,1
90	Ενεργειακά Αγαθά	27.674	124,1	127,6	-2,7	135,2	131,9	2,5

**II) Ετήσιες μεταβολές**

Κωδικοί	Κύριες Ομάδες Βιομηχανικών Κλάδων	Συντελεστής Στάθμισης	Ιανουάριος			Μεταβολή (%)	
			2014	2013	2012	2014/2013	2013/2012
20	Γενικός Δείκτης	100.000	107,5	110,6	112,3	-2,8	-1,6
40	Ενδιάμεσα Αγαθά	24.001	103,3	104,5	103,9	-1,1	0,6
50	Κεφαλαιουχικά Αγαθά	15.729	100,5	99,6	99,5	0,9	0,1
60	Διαρκή Καταναλωτικά Αγαθά	4.300	100,5	100,2	100,2	0,3	0,1
70	Αναλώσιμα Καταναλωτικά Αγαθά	28.296	99,9	102,4	101,2	-2,5	1,2
90	Ενεργειακά Αγαθά	27.674	124,1	135,2	144,1	-8,2	-6,2

**Σημείωση:**

1. Οι δείκτες υπολογίζονται με άπειρα δεκαδικά ψηφία και δημοσιεύονται με στρογγυλοποίηση ενός δεκαδικού ψηφίου.

2. Οι ποσοστιαίες μεταβολές υπολογίζονται βάσει δεικτών με πέντε δεκαδικά ψηφία και δημοσιεύονται με στρογγυλοποίηση ενός δεκαδικού ψηφίου.

**Πίνακας 2: Δείκτης Τιμών Εισαγωγών από Χώρες Ευρωζώνης**

Έτος βάσης: 2010=100,0

**I) Μηνιαίες μεταβολές**

Κωδικοί	Κύριες Ομάδες Βιομηχανικών Κλάδων	Συντελεστής Στάθμισης	Ιανουάριος	Δεκέμβριος	Μεταβολή (%)	Ιανουάριος	Δεκέμβριος	Μεταβολή (%)
			2014	2013		2013	2012	
20	Γενικός Δείκτης	45.610	101,8	101,9	-0,1	102,5	102,4	0,1
40	Ενδιάμεσα Αγαθά	13.708	104,5	104,6	-0,2	105,3	105,2	0,1
50	Κεφαλαιουχικά Αγαθά	10.395	100,4	100,3	0,1	99,2	99,1	0,0
60	Διαρκή Καταναλωτικά Αναλώσιμα	2.518	101,4	101,2	0,2	100,9	100,9	0,0
70	Καταναλωτικά Αγαθά	18.135	100,2	100,4	-0,2	101,3	101,4	0,0
90	Ενεργειακά Αγαθά	854	111,0	112,3	-1,2	127,7	123,6	3,4

**II) Ετήσιες μεταβολές**

Κωδικοί	Κύριες Ομάδες Βιομηχανικών Κλάδων	Συντελεστής Στάθμισης	Ιανουάριος			Μεταβολή (%)	
			2014	2013	2012	2014/2013	2013/2012
20	Γενικός Δείκτης	45.610	101,8	102,5	101,8	-0,7	0,7
40	Ενδιάμεσα Αγαθά	13.708	104,5	105,3	104,3	-0,8	1,0
50	Κεφαλαιουχικά Αγαθά	10.395	100,4	99,2	99,0	1,3	0,1
60	Διαρκή Καταναλωτικά Αγαθά	2.518	101,4	100,9	100,7	0,5	0,2
70	Αναλώσιμα Καταναλωτικά Αγαθά	18.135	100,2	101,3	100,4	-1,1	1,0
90	Ενεργειακά Αγαθά	854	111,0	127,7	127,8	-13,1	-0,1

Σημείωση:

1. Οι δείκτες υπολογίζονται με άπειρα δεκαδικά ψηφία και δημοσιεύονται με στρογγυλοποίηση ενός δεκαδικού ψηφίου.

2. Οι ποσοστιαίες μεταβολές υπολογίζονται βάσει δεικτών με πέντε δεκαδικά ψηφία και δημοσιεύονται με στρογγυλοποίηση ενός δεκαδικού ψηφίου.

**Πίνακας 3: Δείκτης Τιμών Εισαγωγών από Χώρες εκτός Ευρωζώνης**

Έτος βάσης: 2010=100,0

**I) Μηνιαίες μεταβολές**

Κωδικοί	Κύριες Ομάδες Βιομηχανικών Κλάδων	Συντελεστής Στάθμισης	Ιανουάριος	Δεκέμβριος	Μεταβολή (%)	Ιανουάριος	Δεκέμβριος	Μεταβολή (%)
			2014	2013		2013	2012	
20	Γενικός Δείκτης	54.390	112,3	114,2	-1,6	118,3	116,6	1,5
40	Ενδιάμεσα Αγαθά	10.293	101,8	102,1	-0,3	103,4	103,0	0,3
50	Κεφαλαιουχικά Αγαθά	5.334	100,6	100,7	-0,1	100,5	100,5	0,0
60	Διαρκή Καταναλωτικά Αναλώσιμα	1.782	99,2	99,1	0,0	99,3	99,3	0,0
70	Καταναλωτικά Αγαθά	10.161	99,2	99,3	-0,1	105,0	104,4	0,5
90	Ενεργειακά Αγαθά	26.820	124,6	128,1	-2,8	135,5	132,2	2,5

**II) Ετήσιες μεταβολές**

Κωδικοί	Κύριες Ομάδες Βιομηχανικών Κλάδων	Συντελεστής Στάθμισης	Ιανουάριος			Μεταβολή (%)	
			2014	2013	2012	2014/2013	2013/2012
20	Γενικός Δείκτης	54.390	112,3	118,3	122,3	-5,0	-3,3
40	Ενδιάμεσα Αγαθά	10.293	101,8	103,4	103,3	-1,5	0,1
50	Κεφαλαιουχικά Αγαθά	5.334	100,6	100,5	100,3	0,1	0,2
60	Διαρκή Καταναλωτικά Αγαθά	1.782	99,2	99,3	99,5	-0,1	-0,1
70	Αναλώσιμα Καταναλωτικά Αγαθά	10.161	99,2	105,0	103,2	-5,4	1,7
90	Ενεργειακά Αγαθά	26.820	124,6	135,5	144,7	-8,0	-6,4

**Σημείωση:**

1. Οι δείκτες υπολογίζονται με άπειρα δεκαδικά ψηφία και δημοσιεύονται με στρογγυλοποίηση ενός δεκαδικού ψηφίου.

2. Οι ποσοστιαίες μεταβολές υπολογίζονται βάσει δεικτών με πέντε δεκαδικά ψηφία και δημοσιεύονται με στρογγυλοποίηση ενός δεκαδικού ψηφίου.

Πίνακας 4: Μεταβολές Δείκτη Τιμών Εισαγωγών

Έτος βάσης: 2010=100,0

Έτος και μήνας	Γενικός Δείκτης	Μεταβολή (%) από μήνα σε μήνα (μηνιαίες μεταβολές)	Μεταβολή (%) με αντίστοιχο δείκτη προηγούμενου έτους (ετήσιες μεταβολές)	Μέσος δείκτης τελευταίου δωδεκαμήνου (κινητός μέσος)	Μεταβολή (%) μέσου δείκτη δωδεκαμήνου με αντίστοιχο δείκτη προηγούμενου δωδεκαμήνου (μέσες ετήσιες μεταβολές)
<b>2012 :</b> 1	112,3	2,2	8,7	108,4	7,8
2	113,5	1,0	7,8	109,0	7,8
3	115,0	1,3	6,6	109,6	7,7
4	114,4	-0,5	5,2	110,1	7,4
5	112,3	-1,9	5,1	110,6	7,3
6	110,1	-1,9	2,4	110,8	6,9
7	112,5	2,2	3,4	111,1	6,5
8	114,3	1,6	6,9	111,7	6,5
9	113,4	-0,8	4,9	112,1	6,2
10	111,3	-1,8	2,8	112,4	5,7
11	110,2	-1,0	0,7	112,4	5,1
12	109,7	-0,5	-0,3	112,4	4,5
<i>Μέσος Ετήσιος</i>	<i>112,4</i>			<i>112,4</i>	<i>4,5</i>
<b>2013 :</b> 1	110,6	0,8	-1,6	112,3	3,6
2	111,4	0,7	-1,8	112,1	2,8
3	110,0	-1,3	-4,4	111,7	1,9
4	108,5	-1,4	-5,2	111,2	1,0
5	109,2	0,7	-2,7	110,9	0,3
6	109,4	0,1	-0,7	110,9	0,1
7	109,4	0,0	-2,8	110,6	-0,4
8	109,2	-0,1	-4,5	110,2	-1,4
9	109,4	0,2	-3,5	109,8	-2,0
10	108,2	-1,1	-2,8	109,6	-2,5
11	108,4	0,2	-1,6	109,4	-2,7
12	108,6	0,1	-1,0	109,4	-2,7
<i>Μέσος Ετήσιος</i>	<i>109,4</i>			<i>109,4</i>	<i>-2,7</i>
<b>2014 :</b> 1	107,5	-1,0	-2,8	109,1	-2,8
2					
3					
4					
5					
6					
7					
8					
9					
10					
11					
12					
<i>Μέσος Ετήσιος</i>					

Σημείωση:

1. Οι δείκτες υπολογίζονται με άπειρα δεκαδικά ψηφία και δημοσιεύονται με στρογγυλοποίηση ενός δεκαδικού ψηφίου.

2. Οι ποσοστιαίες μεταβολές υπολογίζονται βάσει δεικτών με πέντε δεκαδικά ψηφία και δημοσιεύονται με στρογγυλοποίηση ενός δεκαδικού ψηφίου.

## ΜΕΘΟΔΟΛΟΓΙΚΕΣ ΣΗΜΕΙΩΣΕΙΣ

**Γενικά** Ο Δείκτης Τιμών Εισαγωγών στη Βιομηχανία, με τη σημερινή του μορφή, καταρτίζεται από τον Ιανουάριο 2005, οπότε και αντικατέστησε το Δείκτη Τιμών Τελικών Προϊόντων Προέλευσης Εξωτερικού. Ο Δείκτης Τιμών Εισαγωγών στη Βιομηχανία αναθεωρήθηκε πρόσφατα με έτος βάσης το 2010=100,0, προς το οποίο προσαρμόζονται οι προηγούμενες χρονολογικές σειρές.

**Σκοπός του δείκτη – Χρησιμοποιούμενοι ορισμοί** – Σκοπός του δείκτη είναι η μέτρηση των μηνιαίων μεταβολών των τιμών των προϊόντων των τομέων ορυχείων-μεταλλείων, μεταποίησης και ενέργειας που εισάγονται από το εξωτερικό και μεταβιβάζονται, μέσω της αγοράς τους, σε μονάδες-επιχειρήσεις του εσωτερικού, ανεξάρτητα του κλάδου δραστηριοποίησης των μονάδων αυτών.

Ο Δείκτης Τιμών Εισαγωγών στη Βιομηχανία είναι μηνιαίος δείκτης και αποτελεί σύνθεση των επί μέρους δεικτών τιμών εισαγωγών από Χώρες Ευρωζώνης και από Λοιπές Χώρες εκτός Ευρωζώνης, ανάλογα με τη διάκριση των χωρών προέλευσης των εισαγωγών.

Οι τιμές των εισαγόμενων προϊόντων που συλλέγονται είναι τιμές CIF (Cost Insurance Freight) στα σύνορα της Χώρας, εξαιρουμένων όλων των δασμών και φόρων που επιβαρύνουν τις εισαγωγικές επιχειρήσεις. Περιλαμβάνουν όμως το κόστος μεταφοράς (ναύλος) και της ασφάλισης των προϊόντων που επιβαρύνουν την επιχείρηση για την εισαγωγή τους.

Οι τιμές που επιλέγονται για την κατάρτιση του δείκτη συλλέγονται από μονάδες-επιχειρήσεις, οι οποίες ενεργούν ως εισαγωγείς των προϊόντων που έχουν επιλεγεί στο αρχικό στάδιο. Οι τιμές αναφέρονται, κυρίως, στις συναλλαγές μεταξύ μονάδων-επιχειρήσεων που είναι εγκατεστημένες στο εσωτερικό της χώρας και ενεργούν ως εισαγωγείς προϊόντων και μονάδων-επιχειρήσεων εγκατεστημένων στο εξωτερικό που ενεργούν ως εξαγωγείς προϊόντων προς την Ελλάδα.

**Νομικό πλαίσιο** Ο Δείκτης Τιμών Εισαγωγών στη Βιομηχανία καταρτίζεται στο πλαίσιο εφαρμογής του Κανονισμού (ΕΚ) του Συμβουλίου αριθ.1165/98 "περί βραχυπρόθεσμων στατιστικών", όπως αυτός τροποποιήθηκε από τον Κανονισμό (ΕΚ) αριθμ.1158/05 του Ευρωπαϊκού Κοινοβουλίου και του Συμβουλίου. Επιπλέον, ο εν λόγω δείκτης καταρτίζεται στο πλαίσιο εφαρμογής του Κανονισμού (ΕΚ) αριθμ.1893/2006 του Ευρωπαϊκού Κοινοβουλίου και του Συμβουλίου, του Κανονισμού (ΕΚ) αριθμ.656/2007 της Επιτροπής, καθώς και του Κανονισμού (ΕΚ) αριθμ.451/2008 του Συμβουλίου.

**Περίοδος αναφοράς** Μήνας

Έτος βάσης 2010=100,0.

**Αναθεώρηση** Ο Δείκτης Τιμών Εισαγωγών στη Βιομηχανία είναι δείκτης σταθερής βάσης. Η αναθεώρηση του δείκτη με το νέο έτος βάσης 2010=100,0 διενεργήθη στο πλαίσιο εφαρμογής του Κανονισμού (ΕΚ) του Συμβουλίου αριθ.1165/98, σύμφωνα με τον οποίο οι βραχυχρόνιοι δείκτες αναθεωρούνται κάθε πέντε (5) χρόνια, με έτος βάσης που λήγει σε 0 ή 5.

**Στατιστικές ταξινομήσεις** Σε επίπεδο κλάδων οικονομικών δραστηριοτήτων χρησιμοποιείται η νέα ταξινόμηση NACE Rev. 2, της Eurostat (Κανονισμός 1893/2006), ενώ σε επίπεδο κύριων ομάδων βιομηχανικών κλάδων η ομαδοποίηση των 2ψήφιων και 3ψήφιων κλάδων, της ταξινόμησης NACE Rev. 2, γίνεται σύμφωνα με τον Κανονισμό 656/2007 της Επιτροπής. Σε επίπεδο προϊόντων χρησιμοποιείται η νέα ταξινόμηση CPA 2008, της Eurostat (Κανονισμός 451/2008).

**Γεωγραφική κάλυψη** Το σύνολο της Χώρας, με στοιχεία τιμών από την Αττική και άλλους 32 Νομούς της Χώρας.

**Κάλυψη κλάδων οικονομικών δραστηριοτήτων** Ο δείκτης καλύπτει τους τομείς των ορυχείων και μεταλλείων, της μεταποίησης, της ηλεκτρικής ενέργειας και του φυσικού αερίου, τις κύριες ομάδες βιομηχανικών κλάδων, όλα τα επίπεδα κλάδων οικονομικών δραστηριοτήτων, καθώς και τα εισαγόμενα προϊόντα.

**Διενεργούμενη έρευνα** Οι τιμές συγκεντρώνονται από 1350 περίπου επιχειρήσεις, ενώ ο συνολικός αριθμός παρατηρήσεων (τιμών) ανέρχεται στις 2.408. Πιο συγκεκριμένα, επιλέχθηκαν να παρακολουθούνται 329 κωδικοί προϊόντων που προέρχονται από Χώρες της Ευρωζώνης (εκ των οποίων οι 13 αναφέρονται σε νέα προϊόντα), και 275 κωδικοί προϊόντων που προέρχονται από Χώρες εκτός Ευρωζώνης (εκ των οποίων οι 34 αναφέρονται σε νέα προϊόντα).

**Δημοσίευση στοιχείων** Τα στοιχεία του Δείκτη Τιμών Εισαγωγών στη Βιομηχανία, με έτος βάσης 2010=100,0, δημοσιεύονται από το Σεπτέμβριο 2013, με πρώτο μήνα αναφοράς τον Ιούλιο 2013. Οι αναδρομικές χρονοσειρές του δείκτη διατίθενται από τον Ιανουάριο του 2000.

**Παραπομπές** Περισσότερες πληροφορίες σχετικά με τη μεθοδολογία κατάρτισης και υπολογισμού του Δείκτη Τιμών Εισαγωγών στη Βιομηχανία, καθώς και στοιχεία χρονολογικών σειρών του δείκτη αυτού, διατίθενται στην ιστοσελίδα της ΕΛ.ΣΤΑΤ.

[http://www.statistics.gr/portal/page/portal/ESYE/PAGE-themes?p\\_param=A0399](http://www.statistics.gr/portal/page/portal/ESYE/PAGE-themes?p_param=A0399)