



ΕΛΛΗΝΙΚΗ ΔΗΜΟΚΡΑΤΙΑ



ΕΛΛΗΝΙΚΗ ΣΤΑΤΙΣΤΙΚΗ ΑΡΧΗ

Πειραιάς, 14 Οκτωβρίου 2013

ΔΕΛΤΙΟ ΤΥΠΟΥ

ΑΝΑΘΕΩΡΗΜΕΝΟΣ ΔΕΙΚΤΗΣ ΤΙΜΩΝ ΕΙΣΑΓΩΓΩΝ ΣΤΗ ΒΙΟΜΗΧΑΝΙΑ : Αύγουστος 2013

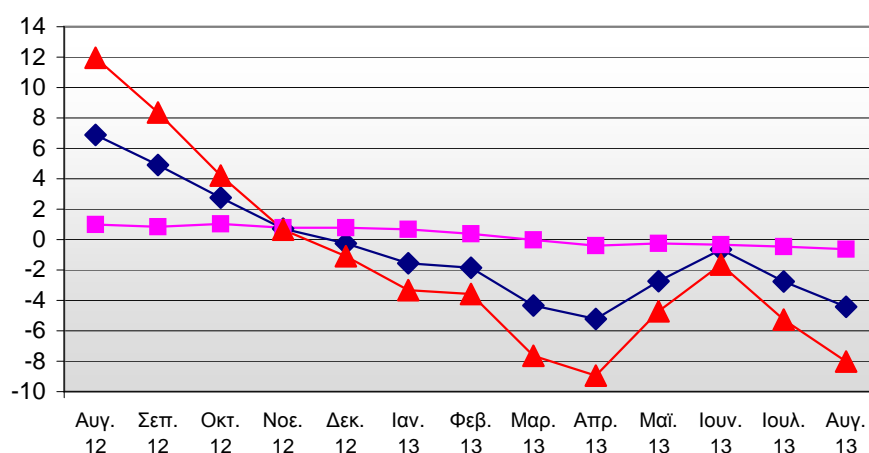
Η εξέλιξη του Αναθεωρημένου Δείκτη Τιμών Εισαγωγών στη Βιομηχανία, με έτος βάσης το 2010=100,0, για το μήνα Αύγουστο 2013, έχει ως εξής:

Ο Γενικός Δείκτης Τιμών Εισαγωγών στη Βιομηχανία (ΔΤΕ) του μηνός Αυγούστου 2013, σε σύγκριση με τον αντίστοιχο δείκτη του Αυγούστου 2012, σημείωσε μείωση 4,4%, έναντι αύξησης 6,9% που σημειώθηκε κατά την ίδια σύγκριση των δεικτών του έτους 2012 προς το 2011 (Πίνακας 1.ΙΙ).

Ο Γενικός Δείκτης κατά το μήνα Αύγουστο 2013, σε σύγκριση με το δείκτη του Ιουλίου 2013, παρουσίασε μείωση 0,1%, έναντι αύξησης 1,6%, που σημειώθηκε κατά την αντίστοιχη σύγκριση των δεικτών του έτους 2012 (Πίνακας 1.Ι).

Ο μέσος Δείκτης του δωδεκαμήνου Σεπτεμβρίου 2012 - Αυγούστου 2013, σε σύγκριση προς τον ίδιο δείκτη του δωδεκαμήνου Σεπτεμβρίου 2011 - Αυγούστου 2012, παρουσίασε μείωση 1,3%, έναντι αύξησης 6,5%, που σημειώθηκε κατά τη σύγκριση των αντίστοιχων προηγούμενων δωδεκαμήνων (Πίνακας 4).

Εξέλιξη ετήσιων μεταβολών του
Δείκτη Τιμών Εισαγωγών στη Βιομηχανία (2010=100,0)



Πληροφορίες:

Δ/ση Οικονομικών και

Βραχυχρόνιων Δεικτών

Τμήμα Χονδρικών Τιμών και

Τιμαρίθμων

Ευρυδίκη Βλαχοκώστα

Τηλ: 213 1352742

Fax: 213 1352714

◆ ΔΤΕ Συνόλου Αγοράς

■ ΔΤΕ από Χώρες Ευρωζώνης

▲ ΔΤΕ από Χώρες εκτός Ευρωζώνης

1. Ανάλυση μηνιαίων μεταβολών, μηνός Αυγούστου 2013 σε σύγκριση με τον Ιούλιο 2013.

Η μείωση του Γενικού Δείκτη Τιμών Εισαγωγών κατά 0,1%, το μήνα Αύγουστο 2013, σε σύγκριση με τον αντίστοιχο δείκτη του Ιουλίου 2013, οφείλεται στις μεταβολές των δεικτών των επιμέρους αγορών, δηλαδή:

α. Στην αύξηση του Δείκτη Τιμών Εισαγωγών από Χώρες Ευρωζώνης κατά 0,1% (Πίνακας 2.Ι).

β. Στη μείωση του Δείκτη Τιμών Εισαγωγών από Χώρες εκτός Ευρωζώνης κατά 0,3% (Πίνακας 3.Ι).

Στη μείωση του Γενικού Δείκτη Τιμών Εισαγωγών (Σύνολο αγορών) κατά 0,1%, συνέβαλαν κυρίως, οι μεταβολές των δεικτών των 2ψήφιων κλάδων (divisions) της ταξινόμησης NACE Rev. 2, ως εξής:

Κωδικός	Προϊόντα κλάδου	Μεταβολή %
12	Παραγωγή προϊόντων καπνού	-5,5
06	Άντληση αργού πετρελαίου και φυσικού αερίου	-0,8
25	Κατασκευή μεταλλικών προϊόντων, με εξαίρεση τα μηχανήματα και τα είδη εξοπλισμού	-0,5
13	Παραγωγή κλωστούφαντουργικών υλών	-0,4
20	Παραγωγή χημικών ουσιών και προϊόντων	0,1
24	Παραγωγή βασικών μετάλλων	0,1
29	Κατασκευή μηχανοκίνητων οχημάτων, ρυμουλκούμενων και ημιρυμουλκούμενων οχημάτων	0,2
19	Παραγωγή οπτάνθρακα και προϊόντων διύλισης πετρελαίου	0,2
23	Παραγωγή άλλων μη μεταλλικών ορυκτών προϊόντων	0,3
14	Κατασκευή ειδών ένδυσης	0,3
10	Βιομηχανία τροφίμων	0,5
35	Παροχή ηλεκτρικού ρεύματος, φυσικού αερίου, ατμού και κλιματισμού	2,9

2. Ανάλυση ετήσιων μεταβολών, μηνός Αυγούστου 2013 σε σύγκριση με τον Αύγουστο 2012.

Η μείωση του Γενικού Δείκτη Τιμών Εισαγωγών κατά 4,4%, το μήνα Αύγουστο 2013, σε σύγκριση με τον αντίστοιχο δείκτη του Αυγούστου 2012, οφείλεται στις μεταβολές των δεικτών των επιμέρους αγορών, δηλαδή:

α. Στη μείωση του Δείκτη Τιμών Εισαγωγών από Χώρες Ευρωζώνης κατά 0,6% (Πίνακας 2.ΙΙ).

β. Στη μείωση του Δείκτη Τιμών Εισαγωγών από Χώρες εκτός Ευρωζώνης κατά 8,0% (Πίνακας 3.ΙΙ).

Στη μείωση του Γενικού Δείκτη Τιμών Εισαγωγών (Σύνολο αγορών) κατά 4,4%, συνέβαλαν κυρίως, οι μεταβολές των δεικτών των 2ψήφιων κλάδων (divisions) της ταξινόμησης NACE Rev. 2, ως εξής:

Κωδικός	Κλάδος	Μεταβολή %
06	Άντληση αργού πετρελαίου και φυσικού αερίου	-14,6
12	Παραγωγή προϊόντων καπνού	-9,6
19	Παραγωγή οπτάνθρακα και προϊόντων διύλισης πετρελαίου	-8,8
21	Παραγωγή βασικών φαρμακευτικών προϊόντων και φαρμακευτικών σκευασμάτων	-4,4
24	Παραγωγή βασικών μετάλλων	-3,9
15	Βιομηχανία δέρματος και δερμάτινων ειδών	-3,3
13	Παραγωγή κλωστούφαντουργικών υλών	-2,2
25	Κατασκευή μεταλλικών προϊόντων, με εξαίρεση τα μηχανήματα και τα είδη εξοπλισμού	-1,4
10	Βιομηχανία τροφίμων	0,7
28	Κατασκευή μηχανημάτων και ειδών εξοπλισμού π.δ.κ.α.	1,0
20	Παραγωγή χημικών ουσιών και προϊόντων	1,0
22	Κατασκευή προϊόντων από ελαστικό (καουτσούκ) και πλαστικές ύλες	1,5

Πίνακας 1: Δείκτης Τιμών Εισαγωγών - Σύνολο Εισαγωγών

Έτος βάσης: 2010=100,0

I) Μηνιαίες μεταβολές

Κωδικοί	Κύριες Ομάδες Βιομηχανικών Κλάδων	Συντελεστής Στάθμισης	Αύγουστος	Ιούλιος	Μεταβολή (%)	Αύγουστος	Ιούλιος	Μεταβολή (%)
			2013	2013		2012	2012	
20	Γενικός Δείκτης	100.000	109,3	109,4	-0,1	114,3	112,5	1,6
40	Ενδιάμεσα Αγαθά	24.001	104,0	103,9	0,1	104,6	104,7	0,0
50	Κεφαλαιουχικά Αγαθά	15.729	100,2	100,2	0,1	99,6	99,6	0,0
60	Διαρκή Καταναλωτικά Αναλώσιμα	4.300	100,3	100,3	0,0	100,2	100,2	0,0
70	Καταναλωτικά Αγαθά	28.296	100,3	100,2	0,1	102,2	101,8	0,4
90	Ενεργειακά Αγαθά	27.674	129,6	130,3	-0,5	150,2	143,3	4,8

II) Ετήσιες μεταβολές

Κωδικοί	Κύριες Ομάδες Βιομηχανικών Κλάδων	Συντελεστής Στάθμισης	Αύγουστος			Μεταβολή (%)	
			2013	2012	2011	2013/2012	2012/2011
20	Γενικός Δείκτης	100.000	109,3	114,3	107,0	-4,4	6,9
40	Ενδιάμεσα Αγαθά	24.001	104,0	104,6	103,5	-0,7	1,1
50	Κεφαλαιουχικά Αγαθά	15.729	100,2	99,6	100,1	0,7	-0,5
60	Διαρκή Καταναλωτικά Αγαθά	4.300	100,3	100,2	99,5	0,0	0,7
70	Αναλώσιμα Καταναλωτικά Αγαθά	28.296	100,3	102,2	100,9	-1,9	1,3
90	Ενεργειακά Αγαθά	27.674	129,6	150,2	123,1	-13,7	22,0

Σημείωση:

1. Οι δείκτες υπολογίζονται με άπειρα δεκαδικά ψηφία και δημοσιεύονται με στρογγυλοποίηση ενός δεκαδικού ψηφίου.

2. Οι ποσοστιαίες μεταβολές υπολογίζονται βάσει δεικτών με πέντε δεκαδικά ψηφία και δημοσιεύονται με στρογγυλοποίηση ενός δεκαδικού ψηφίου.

Πίνακας 2: Δείκτης Τιμών Εισαγωγών από Χώρες Ευρωζώνης

Έτος βάσης: 2010=100,0

I) Μηνιαίες μεταβολές

Κωδικοί	Κύριες Ομάδες Βιομηχανικών Κλάδων	Συντελεστής Στάθμισης	Αύγουστος	Ιούλιος	Μεταβολή (%)	Αύγουστος	Ιούλιος	Μεταβολή (%)
			2013	2013		2012	2012	
20	Γενικός Δείκτης	45.610	101,9	101,8	0,1	102,6	102,3	0,3
40	Ενδιάμεσα Αγαθά	13.708	104,6	104,5	0,1	105,3	105,3	0,0
50	Κεφαλαιουχικά Αγαθά	10.395	100,0	100,0	0,0	99,1	99,1	0,0
60	Διαρκή Καταναλωτικά Αναλώσιμα	2.518	101,1	101,1	0,0	100,9	100,9	0,0
70	Καταναλωτικά Αγαθά	18.135	100,4	100,3	0,2	100,9	100,5	0,4
90	Ενεργειακά Αγαθά	854	117,8	115,1	2,4	139,8	130,4	7,2

II) Ετήσιες μεταβολές

Κωδικοί	Κύριες Ομάδες Βιομηχανικών Κλάδων	Συντελεστής Στάθμισης	Αύγουστος			Μεταβολή (%)	
			2013	2012	2011	2013/2012	2012/2011
20	Γενικός Δείκτης	45.610	101,9	102,6	101,6	-0,6	1,0
40	Ενδιάμεσα Αγαθά	13.708	104,6	105,3	103,7	-0,7	1,5
50	Κεφαλαιουχικά Αγαθά	10.395	100,0	99,1	100,0	0,9	-0,9
60	Διαρκή Καταναλωτικά Αγαθά	2.518	101,1	100,9	99,8	0,2	1,1
70	Αναλώσιμα Καταναλωτικά Αγαθά	18.135	100,4	100,9	100,0	-0,5	1,0
90	Ενεργειακά Αγαθά	854	117,8	139,8	120,3	-15,7	16,2

Σημείωση:

1. Οι δείκτες υπολογίζονται με άπειρα δεκαδικά ψηφία και δημοσιεύονται με στρογγυλοποίηση ενός δεκαδικού ψηφίου.

2. Οι ποσοστιαίες μεταβολές υπολογίζονται βάσει δεικτών με πέντε δεκαδικά ψηφία και δημοσιεύονται με στρογγυλοποίηση ενός δεκαδικού ψηφίου.

Πίνακας 3: Δείκτης Τιμών Εισαγωγών από Χώρες εκτός Ευρωζώνης

Έτος βάσης: 2010=100,0

I) Μηνιαίες μεταβολές

Κωδικοί	Κύριες Ομάδες Βιομηχανικών Κλάδων	Συντελεστής Στάθμισης	Αύγουστος	Ιούλιος	Μεταβολή (%)	Αύγουστος	Ιούλιος	Μεταβολή (%)
			2013	2013		2012	2012	
20	Γενικός Δείκτης	54.390	115,4	115,8	-0,3	125,5	122,2	2,7
40	Ενδιάμεσα Αγαθά	10.293	103,1	103,1	0,1	103,7	103,8	-0,1
50	Κεφαλαιουχικά Αγαθά	5.334	100,8	100,5	0,2	100,5	100,5	0,0
60	Διαρκή Καταναλωτικά Αναλώσιμα	1.782	99,1	99,2	-0,1	99,4	99,4	0,0
70	Καταναλωτικά Αγαθά	10.161	100,0	100,0	-0,1	105,0	104,6	0,3
90	Ενεργειακά Αγαθά	26.820	130,0	130,8	-0,6	150,5	143,7	4,7

II) Ετήσιες μεταβολές

Κωδικοί	Κύριες Ομάδες Βιομηχανικών Κλάδων	Συντελεστής Στάθμισης	Αύγουστος			Μεταβολή (%)	
			2013	2012	2011	2013/2012	2012/2011
20	Γενικός Δείκτης	54.390	115,4	125,5	112,1	-8,0	11,9
40	Ενδιάμεσα Αγαθά	10.293	103,1	103,7	103,1	-0,5	0,6
50	Κεφαλαιουχικά Αγαθά	5.334	100,8	100,5	100,3	0,3	0,2
60	Διαρκή Καταναλωτικά Αγαθά	1.782	99,1	99,4	99,2	-0,3	0,2
70	Αναλώσιμα Καταναλωτικά Αγαθά	10.161	100,0	105,0	102,8	-4,8	2,1
90	Ενεργειακά Αγαθά	26.820	130,0	150,5	123,2	-13,6	22,2

Σημείωση:

1. Οι δείκτες υπολογίζονται με άπειρα δεκαδικά ψηφία και δημοσιεύονται με στρογγυλοποίηση ενός δεκαδικού ψηφίου.

2. Οι ποσοστιαίες μεταβολές υπολογίζονται βάσει δεικτών με πέντε δεκαδικά ψηφία και δημοσιεύονται με στρογγυλοποίηση ενός δεκαδικού ψηφίου.

Πίνακας 4: Μεταβολές Δείκτη Τιμών Εισαγωγών

Έτος βάσης: 2010=100,0

Έτος και μήνας	Γενικός Δείκτης	Μεταβολή (%) από μήνα σε μήνα (μηνιαίες μεταβολές)	Μεταβολή (%) με αντίστοιχο δείκτη προηγούμενου έτους (ετήσιες μεταβολές)	Μέσος δείκτης τελευταίου δωδεκαμήνου (κινητός μέσος)	Μεταβολή (%) μέσου δείκτη δωδεκαμήνου με αντίστοιχο δείκτη προηγούμενου δωδεκαμήνου (μέσες ετήσιες μεταβολές)
2011 : 1	103,4	0,8	6,1	100,5	6,5
2	105,3	1,9	7,6	101,1	6,5
3	107,9	2,4	8,6	101,8	6,4
4	108,8	0,8	8,0	102,5	6,3
5	106,8	-1,8	6,5	103,0	6,2
6	107,5	0,7	6,7	103,6	6,2
7	108,8	1,2	8,7	104,3	6,4
8	107,0	-1,7	6,4	104,9	6,6
9	108,1	1,0	8,3	105,6	6,9
10	108,3	0,2	8,6	106,3	7,2
11	109,4	1,0	8,5	107,0	7,6
12	109,9	0,5	7,2	107,6	7,6
<i>Μέσος Ετήσιος</i>	<i>107,6</i>			<i>107,6</i>	<i>7,6</i>
2012 : 1	112,3	2,2	8,7	108,4	7,8
2	113,5	1,0	7,8	109,0	7,8
3	115,0	1,3	6,6	109,6	7,7
4	114,4	-0,5	5,2	110,1	7,4
5	112,3	-1,9	5,1	110,6	7,3
6	110,1	-1,9	2,4	110,8	6,9
7	112,5	2,2	3,4	111,1	6,5
8	114,3	1,6	6,9	111,7	6,5
9	113,4	-0,8	4,9	112,1	6,2
10	111,3	-1,8	2,8	112,4	5,7
11	110,2	-1,0	0,7	112,4	5,1
12	109,7	-0,5	-0,3	112,4	4,5
<i>Μέσος Ετήσιος</i>	<i>112,4</i>			<i>112,4</i>	<i>4,5</i>
2013 : 1	110,6	0,8	-1,6	112,3	3,6
2	111,4	0,7	-1,8	112,1	2,8
3	110,0	-1,3	-4,3	111,7	1,9
4	108,5	-1,4	-5,2	111,2	1,0
5	109,2	0,7	-2,7	110,9	0,3
6	109,4	0,2	-0,7	110,9	0,1
7	109,4	0,0	-2,8	110,6	-0,4
8	109,3	-0,1	-4,4	110,2	-1,3
9					
10					
11					
12					
<i>Μέσος Ετήσιος</i>					

Σημείωση:

1. Οι δείκτες υπολογίζονται με άπειρα δεκαδικά ψηφία και δημοσιεύονται με στρογγυλοποίηση ενός δεκαδικού ψηφίου.

2. Οι ποσοστιαίες μεταβολές υπολογίζονται βάσει δεικτών με πέντε δεκαδικά ψηφία και δημοσιεύονται με στρογγυλοποίηση ενός δεκαδικού ψηφίου.

ΜΕΘΟΔΟΛΟΓΙΚΕΣ ΣΗΜΕΙΩΣΕΙΣ

Γενικά Ο Δείκτης Τιμών Εισαγωγών στη Βιομηχανία, με τη σημερινή του μορφή, καταρτίζεται από τον Ιανουάριο 2005, οπότε και αντικατέστησε το Δείκτη Τιμών Τελικών Προϊόντων Προέλευσης Εξωτερικού. Ο Δείκτης Τιμών Εισαγωγών στη Βιομηχανία αναθεωρήθηκε πρόσφατα με έτος βάσης το 2010=100,0, προς το οποίο προσαρμόζονται οι προηγούμενες χρονολογικές σειρές.

Σκοπός του δείκτη – Χρησιμοποιούμενοι ορισμοί – Σκοπός του δείκτη είναι η μέτρηση των μηνιαίων μεταβολών των τιμών των προϊόντων των τομέων ορυχείων-μεταλλείων, μεταποίησης και ενέργειας που εισάγονται από το εξωτερικό και μεταβιβάζονται, μέσω της αγοράς τους, σε μονάδες-επιχειρήσεις του εσωτερικού, ανεξάρτητα του κλάδου δραστηριοποίησης των μονάδων αυτών.

Ο Δείκτης Τιμών Εισαγωγών στη Βιομηχανία είναι μηνιαίος δείκτης και αποτελεί σύνθεση των επί μέρους δεικτών τιμών εισαγωγών από Χώρες Ευρωζώνης και από Λοιπές Χώρες εκτός Ευρωζώνης, ανάλογα με τη διάκριση των χωρών προέλευσης των εισαγωγών.

Οι τιμές των εισαγόμενων προϊόντων που συλλέγονται είναι τιμές CIF (Cost Insurance Freight) στα σύνορα της Χώρας, εξαιρουμένων όλων των δασμών και φόρων που επιβαρύνουν τις εισαγωγικές επιχειρήσεις. Περιλαμβάνουν όμως το κόστος μεταφοράς (ναύλος) και της ασφάλισης των προϊόντων που επιβαρύνουν την επιχείρηση για την εισαγωγή τους.

Οι τιμές που επιλέγονται για την κατάρτιση του δείκτη συλλέγονται από μονάδες-επιχειρήσεις, οι οποίες ενεργούν ως εισαγωγείς των προϊόντων που έχουν επιλεγεί στο αρχικό στάδιο. Οι τιμές αναφέρονται, κυρίως, στις συναλλαγές μεταξύ μονάδων-επιχειρήσεων που είναι εγκατεστημένες στο εσωτερικό της χώρας και ενεργούν ως εισαγωγείς προϊόντων και μονάδων-επιχειρήσεων εγκατεστημένων στο εξωτερικό που ενεργούν ως εξαγωγείς προϊόντων προς την Ελλάδα.

Νομικό πλαίσιο Ο Δείκτης Τιμών Εισαγωγών στη Βιομηχανία καταρτίζεται στο πλαίσιο εφαρμογής του Κανονισμού (ΕΚ) του Συμβουλίου αριθ.1165/98 "περί βραχυπρόθεσμων στατιστικών", όπως αυτός τροποποιήθηκε από τον Κανονισμό (ΕΚ) αριθμ.1158/05 του Ευρωπαϊκού Κοινοβουλίου και του Συμβουλίου. Επιπλέον, ο εν λόγω δείκτης καταρτίζεται στο πλαίσιο εφαρμογής του Κανονισμού (ΕΚ) αριθμ.1893/2006 του Ευρωπαϊκού Κοινοβουλίου και του Συμβουλίου, του Κανονισμού (ΕΚ) αριθμ.656/2007 της Επιτροπής, καθώς και του Κανονισμού (ΕΚ) αριθμ.451/2008 του Συμβουλίου.

Περίοδος αναφοράς Μήνας

Έτος βάσης 2010=100,0.

Αναθεώρηση Ο Δείκτης Τιμών Εισαγωγών στη Βιομηχανία είναι δείκτης σταθερής βάσης. Η αναθεώρηση του δείκτη με το νέο έτος βάσης 2010=100,0 διενεργήθη στο πλαίσιο εφαρμογής του Κανονισμού (ΕΚ) του Συμβουλίου αριθ.1165/98, σύμφωνα με τον οποίο οι βραχυχρόνιοι δείκτες αναθεωρούνται κάθε πέντε (5) χρόνια, με έτος βάσης που λήγει σε 0 ή 5.

Στατιστικές ταξινομήσεις Σε επίπεδο κλάδων οικονομικών δραστηριοτήτων χρησιμοποιείται η νέα ταξινόμηση NACE Rev. 2, της Eurostat (Κανονισμός 1893/2006), ενώ σε επίπεδο κύριων ομάδων βιομηχανικών κλάδων η ομαδοποίηση των 2ψήφιων και 3ψήφιων κλάδων, της ταξινόμησης NACE Rev. 2, γίνεται σύμφωνα με τον Κανονισμό 656/2007 της Επιτροπής. Σε επίπεδο προϊόντων χρησιμοποιείται η νέα ταξινόμηση CPA 2008, της Eurostat (Κανονισμός 451/2008).

Γεωγραφική κάλυψη Το σύνολο της Χώρας, με στοιχεία τιμών από την Αττική και άλλους 32 Νομούς της Χώρας.

Κάλυψη κλάδων οικονομικών δραστηριοτήτων Ο δείκτης καλύπτει τους τομείς των ορυχείων και μεταλλείων, της μεταποίησης, της ηλεκτρικής ενέργειας και του φυσικού αερίου, τις κύριες ομάδες βιομηχανικών κλάδων, όλα τα επίπεδα κλάδων οικονομικών δραστηριοτήτων, καθώς και τα εισαγόμενα προϊόντα.

Διενεργούμενη έρευνα Οι τιμές συγκεντρώνονται από 1350 περίπου επιχειρήσεις, ενώ ο συνολικός αριθμός παρατηρήσεων (τιμών) ανέρχεται στις 2.408. Πιο συγκεκριμένα, επιλέχθηκαν να παρακολουθούνται 329 κωδικοί προϊόντων που προέρχονται από Χώρες της Ευρωζώνης (εκ των οποίων οι 13 αναφέρονται σε νέα προϊόντα), και 275 κωδικοί προϊόντων που προέρχονται από Χώρες εκτός Ευρωζώνης (εκ των οποίων οι 34 αναφέρονται σε νέα προϊόντα).

Δημοσίευση στοιχείων Τα στοιχεία του Δείκτη Τιμών Εισαγωγών στη Βιομηχανία, με έτος βάσης 2010=100,0, δημοσιεύονται από το Σεπτέμβριο 2013, με πρώτο μήνα αναφοράς τον Ιούλιο 2013. Οι αναδρομικές χρονοσειρές του δείκτη διατίθενται από τον Ιανουάριο του 2000.

Παραπομπές Περισσότερες πληροφορίες σχετικά με τη μεθοδολογία κατάρτισης και υπολογισμού του Δείκτη Τιμών Εισαγωγών στη Βιομηχανία, καθώς και στοιχεία χρονολογικών σειρών του δείκτη αυτού, διατίθενται στην ιστοσελίδα της ΕΛ.ΣΤΑΤ.

http://www.statistics.gr/portal/page/portal/ESYE/PAGE-themes?p_param=A0399