



ΕΛΛΗΝΙΚΗ ΔΗΜΟΚΡΑΤΙΑ



ΕΛΛΗΝΙΚΗ ΣΤΑΤΙΣΤΙΚΗ ΑΡΧΗ

Πειραιάς, 9 Αυγούστου 2013

ΔΕΛΤΙΟ ΤΥΠΟΥ

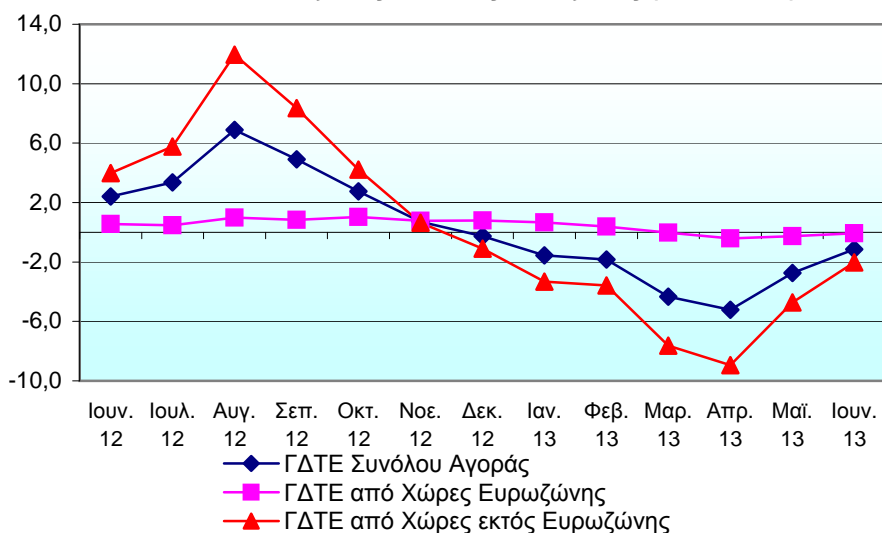
ΔΕΙΚΤΗΣ ΤΙΜΩΝ ΕΙΣΑΓΩΓΩΝ ΣΤΗ ΒΙΟΜΗΧΑΝΙΑ : Ιούνιος 2013

Ο Γενικός Δείκτης Τιμών Εισαγωγών στη Βιομηχανία (ΓΔΤΕ) του μηνός Ιουνίου 2013, σε σύγκριση με τον αντίστοιχο δείκτη του Ιουνίου 2012, σημείωσε μείωση 1,1%, έναντι αύξησης 2,4% που σημειώθηκε κατά την ίδια σύγκριση των δεικτών του έτους 2012 προς το 2011 (Πίνακας 1.ΙΙ).

Ο Γενικός Δείκτης κατά το μήνα Ιούνιο 2013, σε σύγκριση με το δείκτη του Μαΐου 2013, παρουσίασε μείωση 0,3%, έναντι μείωσης 1,9%, που σημειώθηκε κατά την αντίστοιχη σύγκριση των δεικτών του έτους 2012 (Πίνακας 1.Ι).

Ο μέσος Δείκτης του δωδεκαμήνου Ιουλίου 2012 - Ιουνίου 2013, σε σύγκριση προς τον ίδιο δείκτη του δωδεκαμήνου Ιουλίου 2011 - Ιουνίου 2012, παρουσίασε αύξηση 0,1%, έναντι αύξησης 6,9%, που σημειώθηκε κατά τη σύγκριση των αντίστοιχων προηγούμενων δωδεκαμήνων (Πίνακας 4).

Εξέλιξη ετήσιων μεταβολών του
Δείκτη Τιμών Εισαγωγών στη Βιομηχανία,
συνόλου, ευρωζώνης και εκτός ευρωζώνης (2005=100,0)



Πληροφορίες:

Δ/ση Οικονομικών και
Βραχυχρόνιων Δεικτών
Τμήμα Χονδρικών Τιμών και
Τιμαρίθμων

Ευρυδίκη Βλαχοκώστα
Τηλ: 213 1352742
Fax: 213 1352714

1. Ανάλυση μηνιαίων μεταβολών, μηνός Ιουνίου 2013 σε σύγκριση με το Μάιο 2013.

Η μείωση του Γενικού Δείκτη Τιμών Εισαγωγών κατά 0,3%, το μήνα Ιούνιο 2013, σε σύγκριση με τον αντίστοιχο δείκτη του Μαΐου 2013, οφείλεται στις μεταβολές των δεικτών των επιμέρους αγορών, δηλαδή:

α. Στη μηδενική μεταβολή του Δείκτη Τιμών Εισαγωγών από Χώρες Ευρωζώνης (Πίνακας 2.Ι).

β. Στη μείωση του Δείκτη Τιμών Εισαγωγών από Χώρες εκτός Ευρωζώνης κατά 0,6% (Πίνακας 3.Ι).

Στη μείωση του Γενικού Δείκτη Τιμών Εισαγωγών (Σύνολο αγορών) κατά 0,3%, συνέβαλαν κυρίως, οι μεταβολές των δεικτών των 2ψήφιων κλάδων (divisions) της ταξινόμησης NACE Rev. 2, ως εξής:

Κωδικός	Προϊόντα κλάδου	Μεταβολή %
21	Παραγωγή βασικών φαρμακευτικών προϊόντων και φαρμακευτικών σκευασμάτων	-2,8
06	Άντληση αργού πετρελαίου και φυσικού αερίου	-0,6
24	Παραγωγή βασικών μετάλλων	-0,3
10	Βιομηχανία τροφίμων	-0,3
17	Χαρτοποιία και κατασκευή χάρτινων προϊόντων	-0,2
15	Βιομηχανία δέρματος και δερμάτινων ειδών	-0,1
20	Παραγωγή χημικών ουσιών και προϊόντων	0,1
19	Παραγωγή οπτάνθρακα και προϊόντων διύλισης πετρελαίου	0,2
27	Κατασκευή ηλεκτρολογικού εξοπλισμού	0,2
23	Παραγωγή άλλων μη μεταλλικών ορυκτών προϊόντων	0,5
12	Παραγωγή προϊόντων καπνού	1,5
35	Παροχή ηλεκτρικού ρεύματος, φυσικού αερίου, ατμού και κλιματισμού	3,0

2. Ανάλυση ετήσιων μεταβολών, μηνός Ιουνίου 2013 σε σύγκριση με τον Ιούνιο 2012.

Η μείωση του Γενικού Δείκτη Τιμών Εισαγωγών κατά 1,1%, το μήνα Ιούνιο 2013, σε σύγκριση με τον αντίστοιχο δείκτη του Ιουνίου 2012, οφείλεται στις μεταβολές των δεικτών των επιμέρους αγορών, δηλαδή:

α. Στη μείωση του Δείκτη Τιμών Εισαγωγών από Χώρες Ευρωζώνης κατά 0,1% (Πίνακας 2.ΙΙ).

β. Στη μείωση του Δείκτη Τιμών Εισαγωγών από Χώρες εκτός Ευρωζώνης κατά 2,0% (Πίνακας 3.ΙΙ).

Στην μείωση του Γενικού Δείκτη Τιμών Εισαγωγών (Σύνολο αγορών) κατά 1,1%, συνέβαλαν κυρίως, οι μεταβολές των δεικτών των 2ψήφιων κλάδων (divisions) της ταξινόμησης NACE Rev. 2, ως εξής:

Κωδικός	Κλάδος	Μεταβολή %
21	Παραγωγή βασικών φαρμακευτικών προϊόντων και φαρμακευτικών σκευασμάτων	-3,7
06	Άντληση αργού πετρελαίου και φυσικού αερίου	-3,4
24	Παραγωγή βασικών μετάλλων	-3,1
14	Κατασκευή ειδών ένδυσης	-1,5
26	Κατασκευή ηλεκτρονικών υπολογιστών, ηλεκτρονικών και οπτικών προϊόντων	-0,5
29	Κατασκευή μηχανοκίνητων οχημάτων, ρυμουλκούμενων και ημιρυμουλκούμενων οχημάτων	-0,4
28	Κατασκευή μηχανημάτων και ειδών εξοπλισμού π.δ.κ.α.	0,4
27	Κατασκευή ηλεκτρολογικού εξοπλισμού	0,5
19	Παραγωγή οπτάνθρακα και προϊόντων διύλισης πετρελαίου	1,1
22	Κατασκευή προϊόντων από ελαστικό (καουτσούκ) και πλαστικές ύλες	1,1
10	Βιομηχανία τροφίμων	1,2
20	Παραγωγή χημικών ουσιών και προϊόντων	1,3

Πίνακας 1: Δείκτης Τιμών Εισαγωγών - Σύνολο Εισαγωγών

Έτος βάσης: 2005=100

I) Μηνιαίες μεταβολές

Κωδικοί	Κύριες Ομάδες Βιομηχανικών Κλάδων	Συντελεστής Στάθμισης	Ιούνιος	Μάιος	Μεταβολή (%)	Ιούνιος	Μάιος	Μεταβολή (%)
			2013	2013		2012	2012	
20	Γενικός Δείκτης	100.000	130,6	131,0	-0,3	132,1	134,7	-1,9
40	Ενδιάμεσα Αγαθά	27.814	121,7	121,8	-0,1	122,3	122,4	-0,1
50	Κεφαλαιουχικά Αγαθά	22.901	102,7	102,7	0,0	103,0	102,9	0,0
60	Διαρκή Καταναλωτικά Αγαθά	5.398	104,1	103,9	0,2	103,6	103,8	-0,1
70	Αναλώσιμα Καταναλωτικά Αγαθά	25.215	112,2	113,1	-0,8	113,1	113,0	0,1
90	Ενεργειακά Αγαθά	18.672	210,6	211,7	-0,5	216,5	230,3	-6,0

II) Ετήσιες μεταβολές

Κωδικοί	Κύριες Ομάδες Βιομηχανικών Κλάδων	Συντελεστής Στάθμισης	Ιούνιος			Μεταβολή (%)	
			2013	2012	2011	2013/2012	2012/2011
20	Γενικός Δείκτης	100.000	130,6	132,1	129,0	-1,1	2,4
40	Ενδιάμεσα Αγαθά	27.814	121,7	122,3	121,3	-0,5	0,8
50	Κεφαλαιουχικά Αγαθά	22.901	102,7	103,0	103,5	-0,3	-0,5
60	Διαρκή Καταναλωτικά Αγαθά	5.398	104,1	103,6	102,9	0,5	0,7
70	Αναλώσιμα Καταναλωτικά Αγαθά	25.215	112,2	113,1	111,8	-0,7	1,2
90	Ενεργειακά Αγαθά	18.672	210,6	216,5	202,6	-2,7	6,9

Σημείωση:

1. Οι δείκτες υπολογίζονται με άπειρα δεκαδικά ψηφία και δημοσιεύονται με στρογγυλοποίηση ενός δεκαδικού ψηφίου.
2. Οι ποσοστιαίες μεταβολές υπολογίζονται βάσει δεικτών με πέντε δεκαδικά ψηφία και δημοσιεύονται με στρογγυλοποίηση ενός δεκαδικού ψηφίου.

Πίνακας 2: Δείκτης Τιμών Εισαγωγών από Χώρες Ευρωζώνης

Έτος βάσης: 2005=100

I) Μηνιαίες μεταβολές

Κωδικοί	Κύριες Ομάδες Βιομηχανικών Κλάδων	Συντελεστής Στάθμισης	Ιούνιος	Μάιος	Μεταβολή (%)	Ιούνιος	Μάιος	Μεταβολή (%)
			2013	2013		2012	2012	
20	Γενικός Δείκτης	53.089	112,3	112,3	0,0	112,4	112,6	-0,2
40	Ενδιάμεσα Αγαθά	16.651	120,7	120,7	0,0	121,0	121,1	-0,1
50	Κεφαλαιουχικά Αγαθά	15.115	101,9	101,8	0,0	102,2	102,2	0,0
60	Διαρκή Καταναλωτικά Αγαθά	3.113	105,5	105,1	0,4	104,6	104,8	-0,2
70	Αναλώσιμα Καταναλωτικά Αγαθά	17.446	112,2	112,3	-0,1	112,1	112,1	0,0
90	Ενεργειακά Αγαθά	764	167,9	165,8	1,2	166,8	177,4	-6,0

II) Ετήσιες μεταβολές

Κωδικοί	Κύριες Ομάδες Βιομηχανικών Κλάδων	Συντελεστής Στάθμισης	Ιούνιος			Μεταβολή (%)	
			2013	2012	2011	2013/2012	2012/2011
20	Γενικός Δείκτης	53.089	112,3	112,4	111,8	-0,1	0,5
40	Ενδιάμεσα Αγαθά	16.651	120,7	121,0	119,6	-0,2	1,2
50	Κεφαλαιουχικά Αγαθά	15.115	101,9	102,2	103,2	-0,3	-0,9
60	Διαρκή Καταναλωτικά Αγαθά	3.113	105,5	104,6	103,4	0,8	1,1
70	Αναλώσιμα Καταναλωτικά Αγαθά	17.446	112,2	112,1	111,1	0,1	0,9
90	Ενεργειακά Αγαθά	764	167,9	166,8	163,4	0,7	2,1

Σημείωση:

1. Οι δείκτες υπολογίζονται με άπειρα δεκαδικά ψηφία και δημοσιεύονται με στρογγυλοποίηση ενός δεκαδικού ψηφίου.
2. Οι ποσοστιαίες μεταβολές υπολογίζονται βάσει δεικτών με πέντε δεκαδικά ψηφία και δημοσιεύονται με στρογγυλοποίηση ενός δεκαδικού ψηφίου.

Πίνακας 3: Δείκτης Τιμών Εισαγωγών από Χώρες εκτός Ευρωζώνης

Έτος βάσης: 2005=100

I) Μηνιαίες μεταβολές

Κωδικοί	Κύριες Ομάδες Βιομηχανικών Κλάδων	Συντελεστής Στάθμισης	Ιούνιος	Μάιος	Μεταβολή (%)	Ιούνιος	Μάιος	Μεταβολή (%)
			2013	2013		2012	2012	
20	Γενικός Δείκτης	46.911	151,3	152,2	-0,6	154,4	159,7	-3,4
40	Ενδιάμεσα Αγαθά	11.163	123,1	123,4	-0,3	124,2	124,5	-0,2
50	Κεφαλαιουχικά Αγαθά	7.786	104,2	104,3	-0,1	104,4	104,3	0,0
60	Διαρκή Καταναλωτικά Αγαθά	2.285	102,3	102,3	0,0	102,3	102,3	0,0
70	Αναλώσιμα Καταναλωτικά Αγαθά	7.769	112,3	114,8	-2,2	115,2	115,1	0,1
90	Ενεργειακά Αγαθά	17.908	212,4	213,6	-0,5	218,6	232,5	-6,0

II) Ετήσιες μεταβολές

Κωδικοί	Κύριες Ομάδες Βιομηχανικών Κλάδων	Συντελεστής Στάθμισης	Ιούνιος			Μεταβολή (%)	
			2013	2012	2011	2013/2012	2012/2011
20	Γενικός Δείκτης	46.911	151,3	154,4	148,5	-2,0	4,0
40	Ενδιάμεσα Αγαθά	11.163	123,1	124,2	123,9	-0,9	0,3
50	Κεφαλαιουχικά Αγαθά	7.786	104,2	104,4	104,2	-0,2	0,2
60	Διαρκή Καταναλωτικά Αγαθά	2.285	102,3	102,3	102,1	0,1	0,2
70	Αναλώσιμα Καταναλωτικά Αγαθά	7.769	112,3	115,2	113,3	-2,5	1,7
90	Ενεργειακά Αγαθά	17.908	212,4	218,6	204,3	-2,8	7,0

Σημείωση:

1. Οι δείκτες υπολογίζονται με άπειρα δεκαδικά ψηφία και δημοσιεύονται με στρογγυλοποίηση ενός δεκαδικού ψηφίου.

2. Οι ποσοστιαίες μεταβολές υπολογίζονται βάσει δεικτών με πέντε δεκαδικά ψηφία και δημοσιεύονται με στρογγυλοποίηση ενός δεκαδικού ψηφίου.

Πίνακας 4: Μεταβολές Δείκτη Τιμών Εισαγωγών

Έτος βάσης: 2005=100

Έτος και μήνας	Γενικός Δείκτης	Μεταβολή (%) από μήνα σε μήνα (μηνιαίες μεταβολές)	Μεταβολή (%) με αντίστοιχο δείκτη προηγούμενου έτους (ετήσιες μεταβολές)	Μέσος δείκτης τελευταίου δωδεκαμήνου (κινητός μέσος)	Μεταβολή (%) μέσου δείκτη δωδεκαμήνου με αντίστοιχο δείκτη προηγούμενου δωδεκαμήνου (μέσες ετήσιες μεταβολές)
2011 : 1	124,0	0,8	6,1	120,6	6,5
2	126,3	1,9	7,6	121,3	6,5
3	129,4	2,4	8,6	122,2	6,4
4	130,5	0,8	8,0	123,0	6,3
5	128,1	-1,8	6,5	123,6	6,2
6	129,0	0,7	6,7	124,3	6,2
7	130,6	1,2	8,7	125,2	6,4
8	128,3	-1,7	6,4	125,8	6,6
9	129,6	1,0	8,3	126,6	6,9
10	130,0	0,2	8,6	127,5	7,2
11	131,3	1,0	8,5	128,3	7,6
12	131,9	0,5	7,2	129,1	7,6
<i>Μέσος Ετήσιος</i>	<i>129,1</i>			<i>129,1</i>	<i>7,6</i>
2012 : 1	134,8	2,2	8,7	130,0	7,8
2	136,2	1,0	7,8	130,8	7,8
3	137,9	1,3	6,6	131,5	7,7
4	137,3	-0,5	5,2	132,1	7,4
5	134,7	-1,9	5,1	132,6	7,3
6	132,1	-1,9	2,4	132,9	6,9
7	135,0	2,2	3,4	133,3	6,5
8	137,2	1,6	6,9	134,0	6,5
9	136,0	-0,8	4,9	134,5	6,2
10	133,6	-1,8	2,8	134,8	5,7
11	132,2	-1,0	0,7	134,9	5,1
12	131,6	-0,5	-0,3	134,9	4,5
<i>Μέσος Ετήσιος</i>	<i>134,9</i>			<i>134,9</i>	<i>4,5</i>
2013 : 1	132,7	0,8	-1,6	134,7	3,6
2	133,6	0,7	-1,8	134,5	2,8
3	132,0	-1,3	-4,3	134,0	1,9
4	130,1	-1,4	-5,2	133,4	1,0
5	131,0	0,7	-2,7	133,1	0,3
6	130,6	-0,3	-1,1	133,0	0,1
7					
8					
9					
10					
11					
12					
<i>Μέσος Ετήσιος</i>					

Σημείωση:

1. Οι δείκτες υπολογίζονται με άπειρα δεκαδικά ψηφία και δημοσιεύονται με στρογγυλοποίηση ενός δεκαδικού ψηφίου.
2. Οι ποσοστιαίες μεταβολές υπολογίζονται βάσει δεικτών με πέντε δεκαδικά ψηφία και δημοσιεύονται με στρογγυλοποίηση ενός δεκαδικού ψηφίου.

ΜΕΘΟΔΟΛΟΓΙΚΕΣ ΣΗΜΕΙΩΣΕΙΣ

Γενικά Ο Δείκτης Τιμών Εισαγωγών στη Βιομηχανία, με τη σημερινή του μορφή, καταρτίζεται από τον Ιανουάριο 2005, οπότε και αντικατέστησε το μέχρι τότε καταρτιζόμενο (από το 1963) Δείκτη Τιμών Χονδρικής Τελικών Προϊόντων Προέλευσης Εξωτερικού .

Σκοπός του δείκτη – Χρησιμοποιούμενοι ορισμοί Σκοπός του δείκτη είναι η μέτρηση των μηνιαίων μεταβολών των τιμών των προϊόντων των τομέων ορυχείων-μεταλλείων, μεταποίησης και ενέργειας που εισάγονται από το εξωτερικό και μεταβιβάζονται, μέσω της αγοράς τους, σε μονάδες-επιχειρήσεις του εσωτερικού, ανεξάρτητα του κλάδου δραστηριοποίησης των μονάδων αυτών.

Ο Δείκτης Τιμών Εισαγωγών στη Βιομηχανία είναι μηνιαίος δείκτης και αποτελεί σύνθεση των επί μέρους δεικτών τιμών εισαγωγών από Χώρες Ευρωζώνης και από Λοιπές Χώρες εκτός Ευρωζώνης, ανάλογα με τη διάκριση των χωρών προέλευσης των εισαγωγών.

Για τις τιμές των προϊόντων, που εισάγονται από την αλλοδαπή, συλλέγονται οι τιμές CIF (Cost, Insurance, Freight) στα σύνορα της Χώρας, εξαιρουμένων όλων των δασμών και φόρων που επιβαρύνουν τις εισαγωγικές επιχειρήσεις. Περιλαμβάνουν δηλαδή το κόστος μεταφοράς (ναύλος) και της ασφάλισης των προϊόντων που επιβαρύνουν την επιχείρηση για την εισαγωγή τους.

Οι τιμές που επιλέγονται για την κατάρτιση του δείκτη συλλέγονται από μονάδες-επιχειρήσεις, οι οποίες ενεργούν ως εισαγωγείς των προϊόντων που έχουν επιλεγεί στο αρχικό στάδιο. Οι τιμές αναφέρονται, κυρίως, στις συναλλαγές μεταξύ μονάδων-επιχειρήσεων που είναι εγκατεστημένες στο εσωτερικό της χώρας και ενεργούν ως εισαγωγείς προϊόντων και μονάδων-επιχειρήσεων εγκατεστημένων στο εξωτερικό που ενεργούν ως εξαγωγείς προϊόντων προς την Ελλάδα.

Νομικό πλαίσιο Ο Δείκτης Τιμών Εισαγωγών στη Βιομηχανία καταρτίζεται στο πλαίσιο εφαρμογής του Κανονισμού (ΕΚ) του Συμβουλίου αριθ.1165/98 "περί βραχυπρόθεσμων στατιστικών", όπως αυτός τροποποιήθηκε από τον Κανονισμό (ΕΚ) αριθμ.1158/05 του Ευρωπαϊκού Κοινοβουλίου και του Συμβουλίου. Επιπλέον, ο εν λόγω δείκτης καταρτίζεται στο πλαίσιο εφαρμογής του Κανονισμού (ΕΚ) αριθμ.1893/2006 του Ευρωπαϊκού Κοινοβουλίου και του Συμβουλίου, του Κανονισμού (ΕΚ) αριθμ.656/2007 της Επιτροπής, καθώς και του Κανονισμού (ΕΚ) αριθμ.451/2008 του Συμβουλίου.

Περίοδος αναφοράς Μήνας

Έτος βάσης 2005=100,0.

Αναθεώρηση Ο Δείκτης Τιμών Εισαγωγών στη Βιομηχανία είναι δείκτης σταθερής βάσης. Η τελευταία αναθεώρηση του δείκτη με το νέο έτος βάσης (2005) έγινε στο πλαίσιο εφαρμογής του Κανονισμού (ΕΚ) του Συμβουλίου αριθ.1165/98, σύμφωνα με τον οποίο οι βραχυχρόνιοι δείκτες αναθεωρούνται κάθε πέντε (5) χρόνια, με έτος βάσης που λήγει σε 0 ή 5.

Στατιστικές ταξινομήσεις Σε επίπεδο κλάδων οικονομικών δραστηριοτήτων χρησιμοποιείται η νέα ταξινόμηση NACE Rev. 2, της Eurostat (Κανονισμός 1893/2006), ενώ σε επίπεδο κύριων ομάδων βιομηχανικών κλάδων η ομαδοποίηση των 2ψήφιων και 3ψήφιων κλάδων, της ταξινόμησης NACE Rev. 2, γίνεται σύμφωνα με τον Κανονισμό 656/2007 της Επιτροπής. Σε επίπεδο προϊόντων χρησιμοποιείται η νέα ταξινόμηση CPA 2008, της Eurostat (Κανονισμός 451/2008).

Γεωγραφική κάλυψη Το σύνολο της Χώρας, με στοιχεία τιμών από την Αττική και άλλους 32 Νομούς της Χώρας.

Κάλυψη κλάδων οικονομικών δραστηριοτήτων Ο δείκτης καλύπτει τους τομείς των ορυχείων και μεταλλείων, της μεταποίησης, της ηλεκτρικής ενέργειας και του φυσικού αερίου, τις κύριες ομάδες βιομηχανικών κλάδων, όλα τα επίπεδα κλάδων οικονομικών δραστηριοτήτων, καθώς και τα εισαγόμενα προϊόντα.

Διενεργούμενη έρευνα Οι τιμές συγκεντρώνονται από περίπου 1.011 επιχειρήσεις, ενώ ο συνολικός αριθμός παρατηρήσεων (τιμών) ανέρχεται στις 2.524. Πιο συγκεκριμένα παρακολουθούνται 458 προϊόντα εισαγωγής. Από αυτά 390 προέρχονται από Χώρες της Ευρωζώνης και 285 από Χώρες εκτός Ευρωζώνης.

Δημοσίευση στοιχείων Τα στοιχεία του Δείκτη Τιμών Εισαγωγών στη Βιομηχανία, με έτος βάσης 2005=100,0, δημοσιεύονται από το Μάρτιο 2009, με πρώτο μήνα αναφοράς τον Ιανουάριο 2009. Η διάθεση των χρονοσειρών του δείκτη με το ίδιο έτος βάσης (2005) γίνεται, αναδρομικά, από τον Ιανουάριο του 2000.

Παραπομπές Περισσότερες πληροφορίες σχετικά με τη μεθοδολογία κατάρτισης και υπολογισμού του Δείκτη Τιμών Εισαγωγών στη Βιομηχανία, καθώς και στοιχεία χρονολογικών σειρών του δείκτη αυτού, διατίθενται στην ιστοσελίδα της ΕΛ.ΣΤΑΤ.

http://www.statistics.gr/portal/page/portal/ESYE/PAGE-themes?p_param=A0399