



ΕΛΛΗΝΙΚΗ ΔΗΜΟΚΡΑΤΙΑ



ΕΛΛΗΝΙΚΗ ΣΤΑΤΙΣΤΙΚΗ ΑΡΧΗ

Πειραιάς, 11 Αυγούστου 2011

ΔΕΛΤΙΟ ΤΥΠΟΥ

Ο Γενικός Δείκτης Τιμών Εισαγωγών στη Βιομηχανία αυξήθηκε κατά 6,7% τον Ιούνιο 2011 σε σύγκριση με τον Ιούνιο 2010.

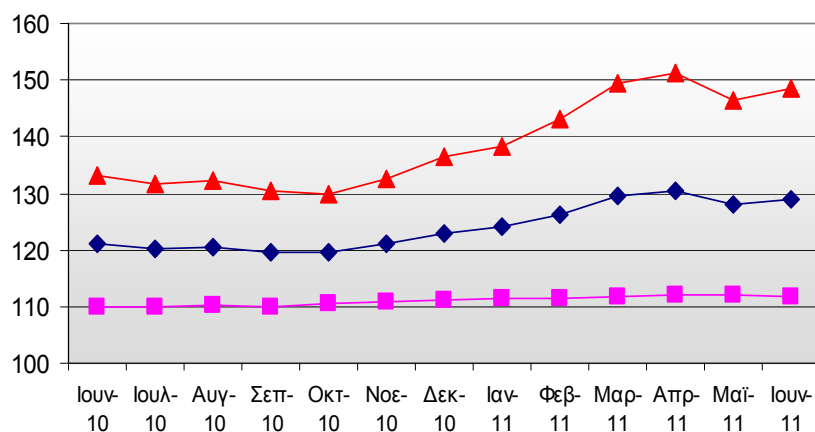
ΔΕΙΚΤΗΣ ΤΙΜΩΝ ΕΙΣΑΓΩΓΩΝ ΣΤΗ ΒΙΟΜΗΧΑΝΙΑ : Ιούνιος 2011

Ο Γενικός Δείκτης Τιμών Εισαγωγών στη Βιομηχανία (ΓΔΤΕ) του μηνός Ιουνίου 2011, σε σύγκριση με τον αντίστοιχο δείκτη του Ιουνίου 2010, σημείωσε αύξηση 6,7%, έναντι αύξησης 6,2% που σημειώθηκε κατά την ίδια σύγκριση των δεικτών του έτους 2010 προς το 2009 (Πίνακας 1.ΙΙ).

Ο Γενικός Δείκτης κατά το μήνα Ιούνιο 2011, σε σύγκριση με το δείκτη του Μαΐου 2011, σημείωσε αύξηση 0,7%, έναντι αύξησης 0,6%, που σημειώθηκε κατά την αντίστοιχη σύγκριση των δεικτών του έτους 2010 (Πίνακας 1.Ι).

Ο μέσος Δείκτης του δωδεκαμήνου Ιουλίου 2010 – Ιουνίου 2011, σε σύγκριση προς τον ίδιο δείκτη του δωδεκαμήνου Ιουλίου 2009 – Ιουνίου 2010, παρουσίασε αύξηση 6,2%, έναντι αύξησης 3,9%, που σημειώθηκε κατά τη σύγκριση των αντίστοιχων προηγούμενων δωδεκαμήνων (Πίνακας 4).

Εξέλιξη Δείκτη Τιμών Εισαγωγών στη Βιομηχανία
(2005=100,0)



Πληροφορίες:

Δ/νση Οικονομικών και
Βραχυχρόνιων Δεικτών
Τμήμα Χονδρικών Τιμών και
Τιμαρίθμων

Ευρυδίκη Βλαχοκώστα
Τηλ: 213 1352742
Fax: 213 1352714

- ◆ ΓΔΤΕ Συνόλου Αγοράς
- ΓΔΤΕ από Χώρες Ευρωζώνης
- ▲ ΓΔΤΕ από Χώρες εκτός Ευρωζώνης

1. Ανάλυση μηνιαίων μεταβολών μηνός Ιουνίου 2011, σε σύγκριση με το Μάιο 2011.

Η αύξηση του Γενικού Δείκτη Τιμών Εισαγωγών κατά 0,7%, το μήνα Ιούνιο 2011, σε σύγκριση με τον αντίστοιχο δείκτη του Μαΐου 2011, οφείλεται στις μεταβολές των δεικτών των επιμέρους αγορών, δηλαδή:

α. Στη μείωση του Δείκτη Τιμών Εισαγωγών από Χώρες Ευρωζώνης κατά 0,1% (Πίνακας 2.Ι).

β. Στην αύξηση του Δείκτη Τιμών Εισαγωγών από Χώρες εκτός Ευρωζώνης κατά 1,4% (Πίνακας 3.Ι).

Στην αύξηση του Γενικού Δείκτη Τιμών Εισαγωγών (Σύνολο αγορών) κατά 0,7%, συνέβαλαν κυρίως, οι μεταβολές των δεικτών των 2ψήφιων κλάδων (divisions) της ταξινόμησης NACE Rev. 2, ως εξής:

Κωδικός	Προϊόντα κλάδου	Μεταβολή %
06	Άντληση αργού πετρελαίου και φυσικού αερίου	3,0
15	Βιομηχανία δέρματος και δερμάτινων ειδών	0,9
19	Παραγωγή σπάνθρακα και προϊόντων διύλισης πετρελαίου	0,2
31	Κατασκευή επίπλων	0,2
17	Χαρτοποιία και κατασκευή χάρτινων ειδών	0,1
24	Παραγωγή βασικών μετάλλων	0,1
13	Παραγωγή κλωστοϋφαντουργικών υλών	-0,1
20	Παραγωγή χημικών ουσιών και προϊόντων	-0,4
12	Παραγωγή προϊόντων καπνού	-1,3
08	Λοιπά προϊόντα ορυχείων και λατομείων	-8,5

2. Ανάλυση ετήσιων μεταβολών μηνός Ιουνίου 2011, σε σύγκριση με τον Ιούνιο 2010.

Η αύξηση του Γενικού Δείκτη Τιμών Εισαγωγών κατά 6,7%, το μήνα Ιούνιο 2011, σε σύγκριση με τον αντίστοιχο δείκτη του Ιουνίου 2010, οφείλεται στις μεταβολές των δεικτών των επιμέρους αγορών, δηλαδή:

α. Στην αύξηση του Δείκτη Τιμών Εισαγωγών από Χώρες Ευρωζώνης κατά 1,6% (Πίνακας 2.ΙΙ).

β. Στην αύξηση του Δείκτη Τιμών Εισαγωγών από Χώρες εκτός Ευρωζώνης κατά 11,4% (Πίνακας 3.ΙΙ).

Στην αύξηση του Γενικού Δείκτη Τιμών Εισαγωγών (Σύνολο αγορών) κατά 6,7%, συνέβαλαν κυρίως, οι μεταβολές των δεικτών των 2ψήφιων κλάδων (divisions) της ταξινόμησης NACE Rev. 2, ως εξής:

Κωδικός	Προϊόντα κλάδου	Μεταβολή %
06	Άντληση αργού πετρελαίου και φυσικού αερίου	21,7
19	Παραγωγή σπάνθρακα και προϊόντων διύλισης πετρελαίου	21,1
13	Παραγωγή κλωστοϋφαντουργικών υλών	7,7
24	Παραγωγή βασικών μετάλλων	6,6
15	Βιομηχανία δέρματος και δερμάτινων ειδών	5,7
20	Παραγωγή χημικών ουσιών και προϊόντων	3,6
17	Χαρτοποιία και κατασκευή χάρτινων ειδών	2,5
23	Παραγωγή άλλων μη μεταλλικών ορυκτών προϊόντων	2,0
10	Βιομηχανία τροφίμων	1,9
22	Κατασκευή προϊόντων από ελαστικό (καουτσούκ) και πλαστικές ύλες	1,5
25	Κατασκευή μεταλλικών προϊόντων, με εξαίρεση τα μηχανήματα και τα είδη εξοπλισμού	1,2
27	Κατασκευή ηλεκτρολογικού εξοπλισμού	1,0
14	Κατασκευή ειδών ένδυσης	0,6
21	Παραγωγή βασικών φαρμακευτικών προϊόντων και φαρμακευτικών σκευασμάτων	-2,8
08	Λοιπά προϊόντα ορυχείων και λατομείων	-21,4

Πίνακας 1: Δείκτης Τιμών Εισαγωγών - Σύνολο Εισαγωγών

Έτος βάσης: 2005=100,0

I) Μηνιαίες μεταβολές

Κωδικοί	Κύριες Ομάδες Βιομηχανικών Κλάδων	Συντελεστής Στάθμισης	Ιούνιος 2011	Μάιος 2011	Μεταβολή (%)	Ιούνιος 2010	Μάιος 2010	Μεταβολή (%)
0020	Γενικός Δείκτης	100.000	129,0	128,1	0,7	121,0	120,3	0,6
0040	Ενδιάμεσα Αγαθά	27.814	121,3	121,5	-0,2	116,9	116,5	0,4
0050	Κεφαλαιουχικά Αγαθά	22.901	103,5	103,5	0,0	103,4	103,4	0,0
0060	Διαρκή Καταναλωτικά Αγαθά	5.398	102,9	102,8	0,0	103,4	103,2	0,2
0070	Αναλώσιμα Καταναλωτικά Αγαθά	25.215	111,8	111,7	0,1	111,1	110,8	0,3
0090	Ενεργειακά Αγαθά	18.672	202,6	197,7	2,5	166,9	164,3	1,6

II) Ετήσιες μεταβολές

Κωδικοί	Κύριες Ομάδες Βιομηχανικών Κλάδων	Συντελεστής Στάθμισης	Ιούνιος			Μεταβολή (%)	
			2011	2010	2009	2011/2010	2010/2009
0020	Γενικός Δείκτης	100.000	129,0	121,0	113,9	6,7	6,2
0040	Ενδιάμεσα Αγαθά	27.814	121,3	116,9	113,4	3,8	3,1
0050	Κεφαλαιουχικά Αγαθά	22.901	103,5	103,4	103,4	0,1	-0,1
0060	Διαρκή Καταναλωτικά Αγαθά	5.398	102,9	103,4	102,4	-0,5	1,0
0070	Αναλώσιμα Καταναλωτικά Αγαθά	25.215	111,8	111,1	110,3	0,6	0,8
0090	Ενεργειακά Αγαθά	18.672	202,6	166,9	135,7	21,4	23,0

Σημείωση:

1. Οι δείκτες υπολογίζονται με άπειρα δεκαδικά ψηφία και δημοσιεύονται με στρογγυλοποίηση ενός δεκαδικού ψηφίου.
2. Οι ποσοστιαίες μεταβολές υπολογίζονται βάσει δεικτών με πέντε δεκαδικά ψηφία και δημοσιεύονται με στρογγυλοποίηση ενός δεκαδικού ψηφίου.

Πίνακας 2: Δείκτης Τιμών Εισαγωγών από Χώρες Ευρωζώνης

Έτος βάσης: 2005=100,0

I) Μηνιαίες μεταβολές

Κωδικοί	Κύριες Ομάδες Βιομηχανικών Κλάδων	Συντελεστής Στάθμισης	Ιούνιος 2011	Μάιος 2011	Μεταβολή (%)	Ιούνιος 2010	Μάιος 2010	Μεταβολή (%)
0020	Γενικός Δείκτης	53.089	111,8	111,9	-0,1	110,1	109,9	0,2
0040	Ενδιάμεσα Αγαθά	16.651	119,6	119,8	-0,2	114,8	114,4	0,3
0050	Κεφαλαιουχικά Αγαθά	15.115	103,2	103,2	0,0	103,1	103,1	0,0
0060	Διαρκή Καταναλωτικά Αγαθά	3.113	103,4	103,4	0,1	103,5	103,3	0,2
0070	Αναλώσιμα Καταναλωτικά Αγαθά	17.446	111,1	111,1	0,0	111,4	111,3	0,1
0090	Ενεργειακά Αγαθά	764	163,4	167,4	-2,4	139,9	138,4	1,1

II) Ετήσιες μεταβολές

Κωδικοί	Κύριες Ομάδες Βιομηχανικών Κλάδων	Συντελεστής Στάθμισης	Ιούνιος			Μεταβολή (%)	
			2011	2010	2009	2011/2010	2010/2009
0020	Γενικός Δείκτης	53.089	111,8	110,1	108,6	1,6	1,3
0040	Ενδιάμεσα Αγαθά	16.651	119,6	114,8	111,6	4,1	2,9
0050	Κεφαλαιουχικά Αγαθά	15.115	103,2	103,1	103,4	0,0	-0,2
0060	Διαρκή Καταναλωτικά Αγαθά	3.113	103,4	103,5	102,3	-0,1	1,2
0070	Αναλώσιμα Καταναλωτικά Αγαθά	17.446	111,1	111,4	110,9	-0,3	0,4
0090	Ενεργειακά Αγαθά	764	163,4	139,9	120,6	16,8	16,0

Σημείωση:

3. Οι δείκτες υπολογίζονται με άπειρα δεκαδικά ψηφία και δημοσιεύονται με στρογγυλοποίηση ενός δεκαδικού ψηφίου.

4. Οι ποσοστιαίες μεταβολές υπολογίζονται βάσει δεικτών με πέντε δεκαδικά ψηφία και δημοσιεύονται με στρογγυλοποίηση ενός δεκαδικού ψηφίου.

Πίνακας 3: Δείκτης Τιμών Εισαγωγών από Χώρες εκτός Ευρωζώνης

Έτος βάσης: 2005=100,0

I) Μηνιαίες μεταβολές

Κωδικοί	Κύριες Ομάδες Βιομηχανικών Κλάδων	Συντελεστής Στάθμισης	Ιούνιος 2011	Μάιος 2011	Μεταβολή (%)	Ιούνιος 2010	Μάιος 2010	Μεταβολή (%)
0020	Γενικός Δείκτης	46.911	148,5	146,5	1,4	133,3	132,0	1,0
0040	Ενδιάμεσα Αγαθά	11.163	123,9	124,0	-0,1	120,0	119,5	0,4
0050	Κεφαλαιουχικά Αγαθά	7.786	104,2	104,2	0,0	103,9	103,8	0,1
0060	Διαρκή Καταναλωτικά Αγαθά	2.285	102,1	102,1	0,0	103,1	103,0	0,2
0070	Αναλώσιμα Καταναλωτικά Αγαθά	7.769	113,3	113,1	0,2	110,4	109,6	0,7
0090	Ενεργειακά Αγαθά	17.908	204,3	198,9	2,7	168,1	165,4	1,6

II) Ετήσιες μεταβολές

Κωδικοί	Κύριες Ομάδες Βιομηχανικών Κλάδων	Συντελεστής Στάθμισης	Ιούνιος			Μεταβολή (%)	
			2011	2010	2009	2011/2010	2010/2009
0020	Γενικός Δείκτης	46.911	148,5	133,3	119,8	11,4	11,2
0040	Ενδιάμεσα Αγαθά	11.163	123,9	120,0	116,0	3,2	3,5
0050	Κεφαλαιουχικά Αγαθά	7.786	104,2	103,9	103,6	0,3	0,3
0060	Διαρκή Καταναλωτικά Αγαθά	2.285	102,1	103,1	102,4	-1,0	0,7
0070	Αναλώσιμα Καταναλωτικά Αγαθά	7.769	113,3	110,4	108,8	2,6	1,5
0090	Ενεργειακά Αγαθά	17.908	204,3	168,1	136,3	21,5	23,3

Σημείωση:

5. Οι δείκτες υπολογίζονται με άπειρα δεκαδικά ψηφία και δημοσιεύονται με στρογγυλοποίηση ενός δεκαδικού ψηφίου.

6. Οι ποσοστιαίες μεταβολές υπολογίζονται βάσει δεικτών με πέντε δεκαδικά ψηφία και δημοσιεύονται με στρογγυλοποίηση ενός δεκαδικού ψηφίου.

Πίνακας 4: Μεταβολές Δείκτη Τιμών Εισαγωγών

Έτος βάσης: 2005=100,0

Έτος και μήνας	Γενικός Δείκτης	Μεταβολή (%) από μήνα σε μήνα (μηνιαίες μεταβολές)	Μεταβολή (%) με αντίστοιχο δείκτη προηγούμενου έτους (ετήσιες μεταβολές)	Μέσος δείκτης τελευταίου δωδεκαμήνου (κινητός μέσος)	Μεταβολή (%) μέσου δείκτη δωδεκαμήνου με αντίστοιχο δείκτη προηγούμενου δωδεκαμήνου (μέσες ετήσιες μεταβολές)
2009:					
I	108,8	0,1	-1,7	114,4	6,3
II	108,8	0,0	-2,5	114,1	5,3
III	108,7	-0,1	-3,1	113,9	4,4
IV	109,7	1,0	-3,7	113,5	3,4
V	111,6	1,6	-4,5	113,1	2,2
VI	113,9	2,1	-4,8	112,6	0,8
VII	113,3	-0,5	-6,4	111,9	-0,8
VIII	115,2	1,7	-2,9	111,7	-1,9
IX	114,0	-1,0	-1,7	111,5	-2,6
X	115,0	0,9	0,9	111,6	-2,8
XI	115,7	0,6	4,0	112,0	-2,4
XII	115,5	-0,2	6,3	112,5	-1,8
<i>Μέσος Ετήσιος</i>	<i>112,5</i>			<i>112,5</i>	<i>-1,8</i>
2010:					
I	116,9	1,2	7,4	113,2	-1,0
II	117,4	0,4	7,9	113,9	-0,2
III	119,1	1,5	9,6	114,8	0,8
IV	120,9	1,5	10,1	115,7	1,9
V	120,3	-0,5	7,8	116,4	3,0
VI	121,0	0,6	6,2	117,0	3,9
VII	120,1	-0,7	6,0	117,6	5,1
VIII	120,6	0,4	4,6	118,0	5,7
IX	119,7	-0,8	4,9	118,5	6,3
X	119,6	0,0	4,0	118,9	6,6
XI	121,0	1,2	4,6	119,3	6,6
XII	123,0	1,7	6,6	120,0	6,6
<i>Μέσος Ετήσιος</i>	<i>120,0</i>			<i>120,0</i>	<i>6,6</i>
2011:					
I	124,0	0,8	6,1	120,6	6,5
II	126,3	1,9	7,6	121,3	6,5
III	129,4	2,4	8,6	122,2	6,4
IV	130,5	0,8	8,0	123,0	6,3
V	128,1	-1,8	6,5	123,6	6,2
VI	129,0	0,7	6,7	124,3	6,2
VII					
VIII					
IX					
X					
XI					
XII					
<i>Μέσος Ετήσιος</i>					

Σημείωση:

1. Οι δείκτες υπολογίζονται με άπειρα δεκαδικά ψηφία και δημοσιεύονται με στρογγυλοποίηση ενός δεκαδικού ψηφίου.

2. Οι ποσοστιαίες μεταβολές υπολογίζονται βάσει δεικτών με πέντε δεκαδικά ψηφία και δημοσιεύονται με στρογγυλοποίηση ενός δεκαδικού ψηφίου.

ΜΕΘΟΔΟΛΟΓΙΚΕΣ ΣΗΜΕΙΩΣΕΙΣ

Γενικά	<p>Ο Δείκτης Τιμών Εισαγωγών στη Βιομηχανία, με τη σημερινή του μορφή, καταρτίζεται από τον Ιανουάριο 2005, οπότε και αντικατέστησε το μέχρι τότε καταρτιζόμενο (από το 1963) Δείκτη Τιμών Χονδρικής Τελικών Προϊόντων Προέλευσης Εξωτερικού .</p>
Σκοπός του δείκτη – Χρησιμοποιούμενοι ορισμοί	<p>Σκοπός του δείκτη είναι η μέτρηση των μηνιαίων μεταβολών των τιμών των προϊόντων των τομέων ορυχείων-μεταλλείων, μεταποίησης και ενέργειας που εισάγονται από το εξωτερικό και μεταβιβάζονται, μέσω της αγοράς τους, σε μονάδες-επιχειρήσεις του εσωτερικού, ανεξάρτητα του κλάδου δραστηριοποίησης των μονάδων αυτών.</p> <p>Ο Δείκτης Τιμών Εισαγωγών στη Βιομηχανία είναι μηνιαίος δείκτης και αποτελεί σύνθεση των επί μέρους δεικτών τιμών εισαγωγών από Χώρες Ευρωζώνης και από Λοιπές Χώρες εκτός Ευρωζώνης, ανάλογα με τη διάκριση των χωρών προέλευσης των εισαγωγών.</p> <p>Για τις τιμές των προϊόντων, που εισάγονται από την αλλοδαπή, συλλέγονται οι τιμές CIF (Cost, Insurance, Freight) στα σύνορα της Χώρας, εξαιρουμένων όλων των δασμών και φόρων που επιβαρύνουν τις εισαγωγικές επιχειρήσεις. Περιλαμβάνουν δηλαδή το κόστος μεταφοράς (ναύλος) και της ασφάλισης των προϊόντων που επιβαρύνουν την επιχείρηση για την εισαγωγή τους.</p> <p>Οι τιμές που επιλέγονται για την κατάρτιση του δείκτη συλλέγονται από μονάδες-επιχειρήσεις, οι οποίες ενεργούν ως εισαγωγείς των προϊόντων που έχουν επιλεγεί στο αρχικό στάδιο. Οι τιμές αναφέρονται, κυρίως, στις συναλλαγές μεταξύ μονάδων-επιχειρήσεων που είναι εγκατεστημένες στο εσωτερικό της χώρας και ενεργούν ως εισαγωγείς προϊόντων και μονάδων-επιχειρήσεων εγκατεστημένων στο εξωτερικό που ενεργούν ως εξαγωγείς προϊόντων προς την Ελλάδα.</p>
Νομικό πλαίσιο	<p>Ο Δείκτης Τιμών Εισαγωγών στη Βιομηχανία καταρτίζεται στο πλαίσιο εφαρμογής του Κανονισμού (ΕΚ) του Συμβουλίου αριθ.1165/98 "περί βραχυπρόθεσμων στατιστικών", όπως αυτός τροποποιήθηκε από τον Κανονισμό (ΕΚ) αριθμ.1158/05 του Ευρωπαϊκού Κοινοβουλίου και του Συμβουλίου. Επιπλέον, ο εν λόγω δείκτης καταρτίζεται στο πλαίσιο εφαρμογής του Κανονισμού (ΕΚ) αριθμ.1893/2006 του Ευρωπαϊκού Κοινοβουλίου και του Συμβουλίου, του Κανονισμού (ΕΚ) αριθμ.656/2007 της Επιτροπής, καθώς και του Κανονισμού (ΕΚ) αριθμ.451/2008 του Συμβουλίου.</p>
Περίοδος αναφοράς	<p>Μήνας</p>
Έτος βάσης	<p>2005=100,0.</p>
Αναθεώρηση	<p>Ο Δείκτης Τιμών Εισαγωγών στη Βιομηχανία είναι δείκτης σταθερής βάσης. Η τελευταία αναθεώρηση του δείκτη με το νέο έτος βάσης (2005) έγινε στο πλαίσιο εφαρμογής του Κανονισμού (ΕΚ) του Συμβουλίου αριθ.1165/98, σύμφωνα με τον οποίο οι βραχυχρόνιοι δείκτες αναθεωρούνται κάθε πέντε (5) χρόνια, με έτος βάσης που λήγει σε 0 ή 5.</p>
Στατιστικές ταξινομήσεις	<p>Σε επίπεδο κλάδων οικονομικών δραστηριοτήτων χρησιμοποιείται η νέα ταξινόμηση NACE Rev. 2, της Eurostat (Κανονισμός 1893/2006), ενώ σε επίπεδο κύριων ομάδων βιομηχανικών κλάδων η ομαδοποίηση των 2ψήφιων και 3ψήφιων κλάδων, της ταξινόμησης NACE Rev. 2, γίνεται σύμφωνα με τον Κανονισμό 656/2007 της Επιτροπής. Σε επίπεδο προϊόντων χρησιμοποιείται η νέα ταξινόμηση CPA 2008, της Eurostat (Κανονισμός 451/2008).</p>
Γεωγραφική κάλυψη	<p>Το σύνολο της Χώρας, με στοιχεία τιμών από την Αττική και άλλους 32 Νομούς της Χώρας.</p>
Κάλυψη κλάδων οικονομικών δραστηριοτήτων	<p>Ο δείκτης καλύπτει τους τομείς των ορυχείων και μεταλλείων, της μεταποίησης, της ηλεκτρικής ενέργειας και του φυσικού αερίου, τις κύριες ομάδες βιομηχανικών κλάδων, όλα τα επίπεδα κλάδων οικονομικών δραστηριοτήτων, καθώς και τα εισαγόμενα προϊόντα.</p>
Διενεργούμενη έρευνα	<p>Οι τιμές συγκεντρώνονται από περίπου 1.011 επιχειρήσεις, ενώ ο συνολικός αριθμός παρατηρήσεων (τιμών) ανέρχεται στις 2.524. Πιο συγκεκριμένα παρακολουθούνται 458 προϊόντα εισαγωγής. Από αυτά 390 προέρχονται από Χώρες της Ευρωζώνης και 285 από Χώρες εκτός Ευρωζώνης.</p>
Δημοσίευση στοιχείων	<p>Τα στοιχεία του Δείκτη Τιμών Εισαγωγών στη Βιομηχανία, με έτος βάσης 2005=100,0, δημοσιεύονται από το Μάρτιο 2009, με πρώτο μήνα αναφοράς τον Ιανουάριο 2009. Η διάθεση των χρονοσειρών του δείκτη με το ίδιο έτος βάσης (2005) γίνεται, αναδρομικά, από τον Ιανουάριο του 2000.</p>
Παραπομπές	<p>Περισσότερες πληροφορίες σχετικά με τη μεθοδολογία κατάρτισης και υπολογισμού του Δείκτη Τιμών Εισαγωγών στη Βιομηχανία, καθώς και στοιχεία χρονολογικών σειρών του δείκτη αυτού, διατίθενται στην ιστοσελίδα της ΕΛ.ΣΤΑΤ. (www.statistics.gr).</p>