



**ΕΛΛΗΝΙΚΗ ΔΗΜΟΚΡΑΤΙΑ
ΥΠΟΥΡΓΕΙΟ ΟΙΚΟΝΟΜΙΚΩΝ**



**ΓΕΝΙΚΗ ΓΡΑΜΜΑΤΕΙΑ
ΕΘΝΙΚΗΣ ΣΤΑΤΙΣΤΙΚΗΣ ΥΠΗΡΕΣΙΑΣ
ΤΗΣ ΕΛΛΑΔΟΣ**

Πειραιάς, 12 Μαρτίου 2010

ΔΕΛΤΙΟ ΤΥΠΟΥ

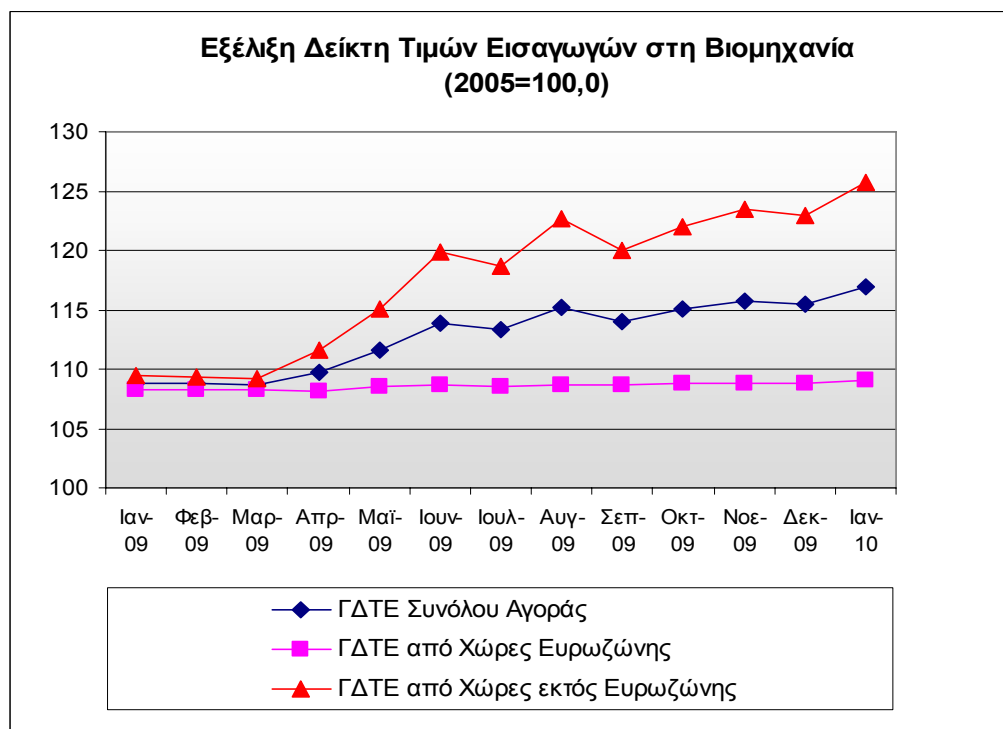
Ο Γενικός Δείκτης Τιμών Εισαγωγών στη Βιομηχανία αυξήθηκε κατά 7,4% τον Ιανουάριο 2010 σε σύγκριση με τον Ιανουάριο 2009.

ΔΕΙΚΤΗΣ ΤΙΜΩΝ ΕΙΣΑΓΩΓΩΝ ΣΤΗ ΒΙΟΜΗΧΑΝΙΑ : Ιανουάριος 2010

Ο Γενικός Δείκτης Τιμών Εισαγωγών στη Βιομηχανία του μηνός Ιανουαρίου 2010, σε σύγκριση με τον αντίστοιχο δείκτη του Ιανουαρίου 2009, σημείωσε αύξηση 7,4%, έναντι μείωσης 1,7% που σημειώθηκε κατά την ίδια σύγκριση των δεικτών του έτους 2009 προς το 2008 (Πίνακας 1.ΙΙ).

Ο Γενικός Δείκτης κατά το μήνα Ιανουάριο 2010, σε σύγκριση με το δείκτη του Δεκεμβρίου 2009, σημείωσε αύξηση 1,2%, έναντι αύξησης 0,1%, που σημειώθηκε κατά την αντίστοιχη σύγκριση των δεικτών του έτους 2009 προς το 2008 (Πίνακας 1.Ι).

Ο μέσος Δείκτης του δωδεκαμήνου Φεβρουαρίου 2009 – Ιανουαρίου 2010, σε σύγκριση προς τον ίδιο δείκτη του δωδεκαμήνου Φεβρουαρίου 2008 – Ιανουαρίου 2009, παρουσίασε μείωση 1,0%, έναντι αύξησης 6,3%, που σημειώθηκε κατά τη σύγκριση των αντίστοιχων προηγούμενων δωδεκαμήνων (Πίνακας 4).



Πληροφορίες:

Δ/ση Οικονομικών και
Βραχυχρόνιων Δεικτών
Τμήμα Χονδρικών Τιμών και
Τιμαρίθμων

Ευρυδίκη Βλαχοκώστα
Τηλ: 213 1352742
Fax: 213 1352714

1. Ανάλυση μηνιαίων μεταβολών μηνός Ιανουαρίου 2010, σε σύγκριση με το Δεκέμβριο 2009.

Η αύξηση του Γενικού Δείκτη Τιμών Εισαγωγών κατά 1,2%, το μήνα Ιανουάριο 2010, σε σύγκριση με τον αντίστοιχο δείκτη του Δεκεμβρίου 2009, οφείλεται στις μεταβολές των δεικτών των επιμέρους αγορών, δηλαδή:

- α. Στην αύξηση του Δείκτη Τιμών Εισαγωγών από Χώρες Ευρωζώνης κατά 0,2% (Πίνακας 2.Ι).
β. Στην αύξηση του Δείκτη Τιμών Εισαγωγών από Χώρες εκτός Ευρωζώνης κατά 2,3% (Πίνακας 3.Ι).

Ειδικότερα, στην αύξηση του Γενικού Δείκτη Τιμών Εισαγωγών κατά 1,2%, συνέβαλαν κυρίως, οι αυξήσεις και μειώσεις των δεικτών των 2ψήφιων κλάδων (divisions) της ταξινόμησης NACE Rev. 2, ως εξής:

Κωδικός	Κλάδος	Αύξηση %
06	Άντληση αργού πετρελαίου και φυσικού αερίου	4,9
19	Παραγωγή οπτάνθρακα και προϊόντων διύλισης πετρελαίου	4,2
30	Κατασκευή λοιπού εξοπλισμού μεταφορών	2,9
24	Παραγωγή βασικών μετάλλων	0,8
13	Παραγωγή κλωστοϋφαντουργικών υλών	0,7
10	Βιομηχανία τροφίμων	0,3
20	Παραγωγή χημικών ουσιών και προϊόντων	0,3

Κωδικός	Κλάδος	Μείωση %
23	Παραγωγή άλλων μη μεταλλικών ορυκτών προϊόντων	0,3
32	Άλλες μεταποιητικές δραστηριότητες	0,2
29	Κατασκευή μηχανοκίνητων οχημάτων, ρυμουλκούμενων και ημιρυμουλκούμενων οχημάτων	0,1

2. Ανάλυση ετήσιων μεταβολών μηνός Ιανουαρίου 2010, σε σύγκριση με τον Ιανουάριο 2009.

Η αύξηση του Γενικού Δείκτη Τιμών Εισαγωγών κατά 7,4%, το μήνα Ιανουάριο 2010, σε σύγκριση με τον αντίστοιχο δείκτη του Ιανουαρίου 2009, οφείλεται στις μεταβολές των δεικτών των επιμέρους αγορών, δηλαδή:

- α. Στην αύξηση του Δείκτη Τιμών Εισαγωγών από Χώρες Ευρωζώνης κατά 0,8% (Πίνακας 2.II).
β. Στην αύξηση του Δείκτη Τιμών Εισαγωγών από Χώρες εκτός Ευρωζώνης κατά 14,9% (Πίνακας 3.II).

Ειδικότερα, στην αύξηση του Γενικού Δείκτη Τιμών Εισαγωγών κατά 7,4%, συνέβαλαν κυρίως, οι αυξήσεις και μειώσεις των δεικτών των 2ψήφιων κλάδων (divisions) της ταξινόμησης NACE Rev. 2, ως εξής:

Κωδικός	Κλάδος	Αύξηση %
06	Άντληση αργού πετρελαίου και φυσικού αερίου	42,9
19	Παραγωγή οπτάνθρακα και προϊόντων διύλισης πετρελαίου	21,2
30	Κατασκευή λοιπού εξοπλισμού μεταφορών	4,2
24	Παραγωγή βασικών μετάλλων	3,2
27	Κατασκευή ηλεκτρολογικού εξοπλισμού	1,1
10	Βιομηχανία τροφίμων	0,7
21	Παραγωγή βασικών φαρμακευτικών προϊόντων και φαρμακευτικών σκευασμάτων	0,7

Κωδικός	Κλάδος	Μείωση %
35	Παροχή ηλεκτρικού ρεύματος, φυσικού αερίου, ατμού και κλιματισμού	20,8
08	Λοιπά προϊόντα ορυχείων και λατομείων	7,8
17	Χαρτοποιία και κατασκευή χάρτινων ειδών	1,3
20	Παραγωγή χημικών ουσιών και προϊόντων	1,0
26	Κατασκευή ηλεκτρονικών υπολογιστών, ηλεκτρονικών και οπτικών προϊόντων	0,5

Πίνακας 1: Δείκτης Τιμών Εισαγωγών - Σύνολο Εισαγωγών

Έτος βάσης: 2005=100,0

I) Μηνιαίες μεταβολές

Κωδικοί	Κύριες Ομάδες Βιομηχανικών Κλάδων	Συντελεστής Στάθμισης	Ιανουάριος 2010	Δεκέμβριος 2009	Μεταβολή (%)	Ιανουάριος 2009	Δεκέμβριος 2008	Μεταβολή (%)
0020	Γενικός Δείκτης	100.000	116,9	115,5	1,2	108,8	108,7	0,1
0040	Ενδιάμεσα Αγαθά	27.814	114,9	114,4	0,4	114,3	114,4	0,0
0050	Κεφαλαιουχικά Αγαθά	22.901	103,3	103,4	0,0	103,1	103,2	-0,1
0060	Διαρκή Καταναλωτικά Αγαθά	5.398	102,8	102,2	0,6	102,3	102,1	0,2
0070	Αναλώσιμα Καταναλωτικά Αγαθά	25.215	110,1	110,0	0,1	109,0	108,6	0,4
0090	Ενεργειακά Αγαθά	18.672	149,9	143,2	4,7	109,2	109,0	0,2

II) Ετήσιες μεταβολές

Κωδικοί	Κύριες Ομάδες Βιομηχανικών Κλάδων	Συντελεστής Στάθμισης	Ιανουάριος			Μεταβολή (%)	
			2010	2009	2008	2010/2009	2009/2008
0020	Γενικός Δείκτης	100.000	116,9	108,8	110,6	7,4	-1,7
0040	Ενδιάμεσα Αγαθά	27.814	114,9	114,3	112,1	0,5	2,0
0050	Κεφαλαιουχικά Αγαθά	22.901	103,3	103,1	102,4	0,2	0,6
0060	Διαρκή Καταναλωτικά Αγαθά	5.398	102,8	102,3	100,7	0,5	1,5
0070	Αναλώσιμα Καταναλωτικά Αγαθά	25.215	110,1	109,0	106,7	1,0	2,2
0090	Ενεργειακά Αγαθά	18.672	149,9	109,2	124,4	37,3	-12,2

Σημείωση:

1. Οι δείκτες υπολογίζονται με άπειρα δεκαδικά ψηφία και δημοσιεύονται με στρογγυλοποίηση ενός δεκαδικού ψηφίου.
2. Οι ποσοστιαίες μεταβολές υπολογίζονται βάσει δεικτών με πέντε δεκαδικά ψηφία και δημοσιεύονται με στρογγυλοποίηση ενός δεκαδικού ψηφίου.

Πίνακας 2: Δείκτης Τιμών Εισαγωγών από Χώρες Ευρωζώνης

Έτος βάσης: 2005=100,0

I) Μηνιαίες μεταβολές

Κωδικοί	Κύριες Ομάδες Βιομηχανικών Κλάδων	Συντελεστής Στάθμισης	Ιανουάριος 2010	Δεκέμβριος 2009	Μεταβολή (%)	Ιανουάριος 2009	Δεκέμβριος 2008	Μεταβολή (%)
0020	Γενικός Δείκτης	53.089	109,1	108,8	0,2	108,2	108,1	0,1
0040	Ενδιάμεσα Αγαθά	16.651	112,8	112,4	0,3	112,9	113,0	-0,2
0050	Κεφαλαιουχικά Αγαθά	15.115	103,2	103,2	0,0	103,0	103,0	0,0
0060	Διαρκή Καταναλωτικά Αγαθά	3.113	103,0	102,3	0,7	102,5	102,3	0,2
0070	Αναλώσιμα Καταναλωτικά Αγαθά	17.446	111,0	110,9	0,0	109,8	109,7	0,1
0090	Ενεργειακά Αγαθά	764	126,7	121,8	4,0	98,6	91,9	7,3

II) Ετήσιες μεταβολές

Κωδικοί	Κύριες Ομάδες Βιομηχανικών Κλάδων	Συντελεστής Στάθμισης	Ιανουάριος			Μεταβολή (%)	
			2010	2009	2008	2010/2009	2009/2008
0020	Γενικός Δείκτης	53.089	109,1	108,2	107,4	0,8	0,8
0040	Ενδιάμεσα Αγαθά	16.651	112,8	112,9	112,0	0,0	0,7
0050	Κεφαλαιουχικά Αγαθά	15.115	103,2	103,0	102,5	0,2	0,5
0060	Διαρκή Καταναλωτικά Αγαθά	3.113	103,0	102,5	100,9	0,4	1,6
0070	Αναλώσιμα Καταναλωτικά Αγαθά	17.446	111,0	109,8	107,7	1,0	1,9
0090	Ενεργειακά Αγαθά	764	126,7	98,6	128,4	28,5	-23,2

Σημείωση:

1. Οι δείκτες υπολογίζονται με άπειρα δεκαδικά ψηφία και δημοσιεύονται με στρογγυλοποίηση ενός δεκαδικού ψηφίου.
2. Οι ποσοστιαίες μεταβολές υπολογίζονται βάσει δεικτών με πέντε δεκαδικά ψηφία και δημοσιεύονται με στρογγυλοποίηση ενός δεκαδικού ψηφίου.

Πίνακας 3: Δείκτης Τιμών Εισαγωγών από Χώρες εκτός Ευρωζώνης

Έτος βάσης: 2005=100,0

I) Μηνιαίες μεταβολές

Κωδικοί	Κύριες Ομάδες Βιομηχανικών Κλάδων	Συντελεστής Στάθμισης	Ιανουάριος 2010	Δεκέμβριος 2009	Μεταβολή (%)	Ιανουάριος 2009	Δεκέμβριος 2008	Μεταβολή (%)
0020	Γενικός Δείκτης	46.911	125,8	123,0	2,3	109,5	109,3	0,2
0040	Ενδιάμεσα Αγαθά	11.163	117,9	117,3	0,5	116,5	116,4	0,1
0050	Κεφαλαιουχικά Αγαθά	7.786	103,7	103,8	-0,1	103,3	103,5	-0,2
0060	Διαρκή Καταναλωτικά Αγαθά	2.285	102,5	102,1	0,5	102,0	101,8	0,1
0070	Αναλώσιμα Καταναλωτικά Αγαθά	7.769	108,2	107,8	0,4	107,3	106,0	1,2
0090	Ενεργειακά Αγαθά	17.908	150,9	144,1	4,7	109,6	109,7	-0,1

II) Ετήσιες μεταβολές

Κωδικοί	Κύριες Ομάδες Βιομηχανικών Κλάδων	Συντελεστής Στάθμισης	Ιανουάριος			Μεταβολή (%)	
			2010	2009	2008	2010/2009	2009/2008
0020	Γενικός Δείκτης	46.911	125,8	109,5	115,1	14,9	-4,9
0040	Ενδιάμεσα Αγαθά	11.163	117,9	116,5	111,6	1,2	4,4
0050	Κεφαλαιουχικά Αγαθά	7.786	103,7	103,3	102,0	0,4	1,2
0060	Διαρκή Καταναλωτικά Αγαθά	2.285	102,5	102,0	100,5	0,5	1,5
0070	Αναλώσιμα Καταναλωτικά Αγαθά	7.769	108,2	107,3	104,0	0,8	3,1
0090	Ενεργειακά Αγαθά	17.908	150,9	109,6	124,3	37,7	-11,8

Σημείωση:

1. Οι δείκτες υπολογίζονται με άπειρα δεκαδικά ψηφία και δημοσιεύονται με στρογγυλοποίηση ενός δεκαδικού ψηφίου.
2. Οι ποσοστιαίες μεταβολές υπολογίζονται βάσει δεικτών με πέντε δεκαδικά ψηφία και δημοσιεύονται με στρογγυλοποίηση ενός δεκαδικού ψηφίου.

Πίνακας 4: Μεταβολές Δείκτη Τιμών Εισαγωγών

Έτος βάσης: 2005=100,0

Έτος και μήνας	Γενικός Δείκτης	Μεταβολή (%) από μήνα σε μήνα (μηνιαίες μεταβολές)	Μεταβολή (%) με αντίστοιχο δείκτη προηγούμενου έτους (ετήσιες μεταβολές)	Μέσος δείκτης τελευταίου δωδεκαμήνου (κινητός μέσος)	Μεταβολή (%) μέσου δείκτη δωδεκαμήνου με αντίστοιχο δείκτη προηγούμενου δωδεκαμήνου (μέσες ετήσιες μεταβολές)
2008:					
I	110,6	-0,2	8,6	107,6	3,4
II	111,6	0,9	8,3	108,4	4,2
III	112,2	0,5	7,6	109,0	4,8
IV	114,0	1,6	8,0	109,7	5,5
V	116,9	2,5	10,1	110,6	6,2
VI	119,6	2,3	12,2	111,7	7,2
VII	121,0	1,2	12,4	112,8	8,0
VIII	118,6	-2,0	10,6	113,8	8,7
IX	116,0	-2,2	7,2	114,4	9,0
X	114,0	-1,7	3,8	114,8	8,7
XI	111,2	-2,4	-0,5	114,7	8,0
XII	108,7	-2,3	-2,0	114,5	7,1
<i>Μέσος Ετήσιος</i>	<i>114,5</i>			<i>114,5</i>	<i>7,1</i>
2009					
I	108,8	0,1	-1,7	114,4	6,3
II	108,8	0,0	-2,5	114,1	5,3
III	108,7	-0,1	-3,1	113,9	4,4
IV	109,7	1,0	-3,7	113,5	3,4
V	111,6	1,6	-4,5	113,1	2,2
VI	113,9	2,1	-4,8	112,6	0,8
VII	113,3	-0,5	-6,4	111,9	-0,8
VIII	115,2	1,7	-2,9	111,7	-1,9
IX	114,0	-1,0	-1,7	111,5	-2,6
X	115,0	0,9	0,9	111,6	-2,8
XI	115,7	0,6	4,0	112,0	-2,4
XII	115,5	-0,2	6,3	112,5	-1,8
<i>Μέσος Ετήσιος</i>	<i>112,5</i>			<i>112,5</i>	<i>-1,8</i>
2010:					
I	116,9	1,2	7,4	113,2	-1,0
II					
III					
IV					
V					
VI					
VII					
VIII					
IX					
X					
XI					
XII					
<i>Μέσος Ετήσιος</i>					

Σημείωση:

1. Οι δείκτες υπολογίζονται με άπειρα δεκαδικά ψηφία και δημοσιεύονται με στρογγυλοποίηση ενός δεκαδικού ψηφίου.

2. Οι ποσοστιαίες μεταβολές υπολογίζονται βάσει δεικτών με πέντε δεκαδικά ψηφία και δημοσιεύονται με στρογγυλοποίηση ενός δεκαδικού ψηφίου.

ΜΕΘΟΔΟΛΟΓΙΚΕΣ ΣΗΜΕΙΩΣΕΙΣ

Γενικά	<p>Ο Δείκτης Τιμών Εισαγωγών στη Βιομηχανία, με τη σημερινή του μορφή, καταρτίζεται από τον Ιανουάριο 2005, οπότε και αντικατέστησε το μέχρι τότε καταρτιζόμενο (από το 1963) Δείκτη Τιμών Χονδρικής Τελικών Προϊόντων Προέλευσης Εξωτερικού .</p>
Σκοπός του δείκτη – Χρησιμοποιούμενοι ορισμοί	<p>Σκοπός του δείκτη είναι η μέτρηση των μηνιαίων μεταβολών των τιμών των προϊόντων των τομέων ορυχείων-μεταλλείων, μεταποίησης και ενέργειας που εισάγονται από το εξωτερικό και μεταβιβάζονται, μέσω της αγοράς τους, σε μονάδες-επιχειρήσεις του εσωτερικού, ανεξάρτητα του κλάδου δραστηριοποίησης των μονάδων αυτών.</p> <p>Ο Δείκτης Τιμών Εισαγωγών στη Βιομηχανία είναι μηνιαίος δείκτης και αποτελεί σύνθεση των επί μέρους δεικτών τιμών εισαγωγών από Χώρες Ευρωζώνης και από Λοιπές Χώρες εκτός Ευρωζώνης, ανάλογα με τη διάκριση των χωρών προέλευσης των εισαγωγών.</p> <p>Για τις τιμές των προϊόντων, που εισάγονται από την αλλοδαπή, συλλέγονται οι τιμές CIF (Cost, Insurance, Freight) στα σύνορα της Χώρας, εξαιρουμένων όλων των δασμών και φόρων που επιβαρύνουν τις εισαγωγικές επιχειρήσεις. Περιλαμβάνουν δηλαδή το κόστος μεταφοράς (ναύλος) και της ασφάλισης των προϊόντων που επιβαρύνουν την επιχείρηση για την εισαγωγή τους.</p> <p>Οι τιμές που επιλέγονται για την κατάρτιση του δείκτη συλλέγονται από μονάδες-επιχειρήσεις, οι οποίες ενεργούν ως εισαγωγείς των προϊόντων που έχουν επιλεγεί στο αρχικό στάδιο. Οι τιμές αναφέρονται, κυρίως, στις συναλλαγές μεταξύ μονάδων-επιχειρήσεων που είναι εγκατεστημένες στο εσωτερικό της χώρας και ενεργούν ως εισαγωγείς προϊόντων και μονάδων-επιχειρήσεων εγκατεστημένων στο εξωτερικό που ενεργούν ως εξαγωγείς προϊόντων προς την Ελλάδα.</p>
Νομικό πλαίσιο	<p>Ο Δείκτης Τιμών Εισαγωγών στη Βιομηχανία καταρτίζεται στο πλαίσιο εφαρμογής του Κανονισμού (ΕΚ) του Συμβουλίου αριθ.1165/98 "περί βραχυπρόθεσμων στατιστικών", όπως αυτός τροποποιήθηκε από τον Κανονισμό (ΕΚ) αριθμ.1158/05 του Ευρωπαϊκού Κοινοβουλίου και του Συμβουλίου. Επιπλέον, ο εν λόγω δείκτης καταρτίζεται στο πλαίσιο εφαρμογής του Κανονισμού (ΕΚ) αριθμ.1893/2006 του Ευρωπαϊκού Κοινοβουλίου και του Συμβουλίου, του Κανονισμού (ΕΚ) αριθμ.656/2007 της Επιτροπής, καθώς και του Κανονισμού (ΕΚ) αριθμ.451/2008 του Συμβουλίου.</p>
Περίοδος αναφοράς	Μήνας
Έτος βάσης	2005=100,0.
Αναθεώρηση	<p>Ο Δείκτης Τιμών Εισαγωγών στη Βιομηχανία είναι δείκτης σταθερής βάσης. Η τελευταία αναθεώρηση του δείκτη με το νέο έτος βάσης (2005) έγινε στο πλαίσιο εφαρμογής του Κανονισμού (ΕΚ) του Συμβουλίου αριθ.1165/98, σύμφωνα με τον οποίο οι βραχυχρόνιοι δείκτες αναθεωρούνται κάθε πέντε (5) χρόνια, με έτος βάσης που λήγει σε 0 ή 5.</p>
Στατιστικές ταξινομήσεις	<p>Σε επίπεδο κλάδων οικονομικών δραστηριοτήτων χρησιμοποιείται η νέα ταξινόμηση NACE Rev. 2, της Eurostat (Κανονισμός 1893/2006), ενώ σε επίπεδο κύριων ομάδων βιομηχανικών κλάδων η ομαδοποίηση των 2ψήφιων και 3ψήφιων κλάδων, της ταξινόμησης NACE Rev. 2, γίνεται σύμφωνα με τον Κανονισμό 656/2007 της Επιτροπής. Σε επίπεδο προϊόντων χρησιμοποιείται η νέα ταξινόμηση CPA 2008, της Eurostat (Κανονισμός 451/2008).</p>
Γεωγραφική κάλυψη	Το σύνολο της Χώρας, με στοιχεία τιμών από την Αττική και άλλους 25 Νομούς της Χώρας.
Κάλυψη κλάδων οικονομικών δραστηριοτήτων	Ο δείκτης καλύπτει τους τομείς των ορυχείων και μεταλλείων, της μεταποίησης, της ηλεκτρικής ενέργειας και του φυσικού αερίου, τις κύριες ομάδες βιομηχανικών κλάδων, όλα τα επίπεδα κλάδων οικονομικών δραστηριοτήτων, καθώς και τα εισαγόμενα προϊόντα.
Διενεργούμενη έρευνα	Οι τιμές συγκεντρώνονται από περίπου 1.050 επιχειρήσεις, ενώ ο συνολικός αριθμός παρατηρήσεων (τιμών) ανέρχεται στις 2.513. Πιο συγκεκριμένα παρακολουθούνται 457 προϊόντα εισαγωγής. Από αυτά 390 προέρχονται από Χώρες της Ευρωζώνης και 285 από Χώρες εκτός Ευρωζώνης.
Δημοσίευση στοιχείων	Τα στοιχεία του Δείκτη Τιμών Εισαγωγών στη Βιομηχανία, με έτος βάσης 2005=100,0, δημοσιεύονται από το Μάρτιο 2009, με πρώτο μήνα αναφοράς τον Ιανουάριο 2009. Η διάθεση των χρονοσειρών του δείκτη με το ίδιο έτος βάσης (2005) γίνεται, αναδρομικά, από τον Ιανουάριο του 2000.
Παραπομπές	Περισσότερες πληροφορίες σχετικά με τη μεθοδολογία κατάρτισης και υπολογισμού του Δείκτη Τιμών Εισαγωγών στη Βιομηχανία, καθώς και στοιχεία χρονολογικών σειρών του δείκτη αυτού, διατίθενται στην ιστοσελίδα της Γ.Γ. ΕΣΥΕ (www.statistics.gr).