



ΕΛΛΗΝΙΚΗ ΔΗΜΟΚΡΑΤΙΑ  
ΥΠΟΥΡΓΕΙΟ ΟΙΚΟΝΟΜΙΚΩΝ



ΓΕΝΙΚΗ ΓΡΑΜΜΑΤΕΙΑ  
ΕΘΝΙΚΗΣ ΣΤΑΤΙΣΤΙΚΗΣ ΥΠΗΡΕΣΙΑΣ  
ΤΗΣ ΕΛΛΑΔΟΣ

Πειραιάς, 12 Ιανουαρίου 2010

## ΔΕΛΤΙΟ ΤΥΠΟΥ

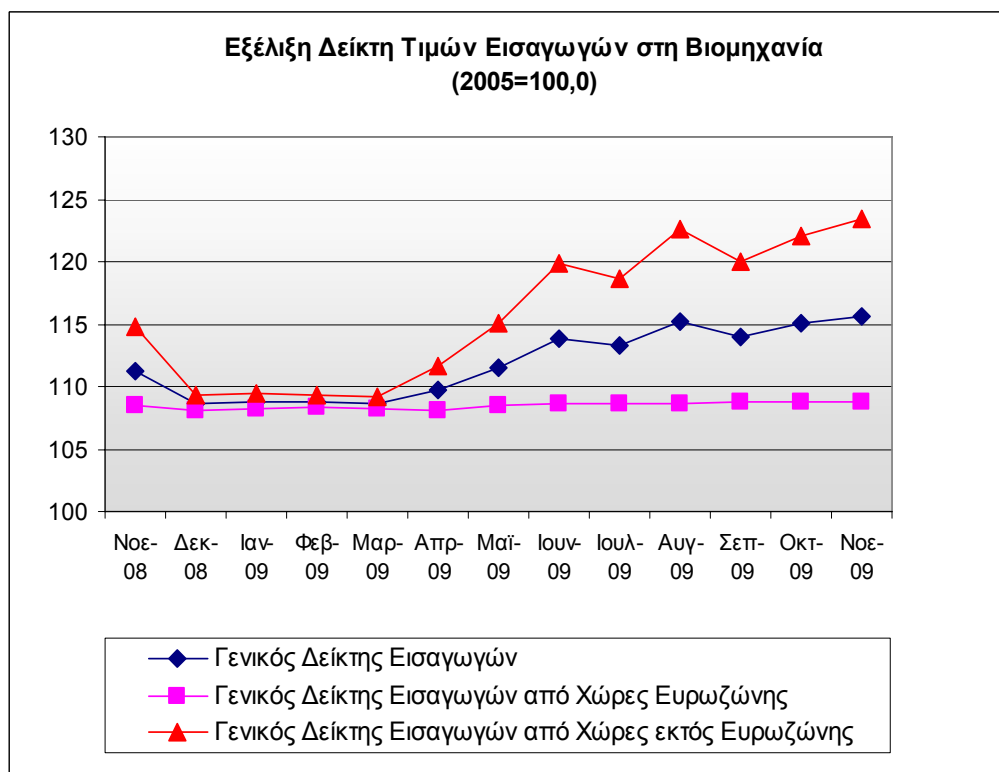
Ο Γενικός Δείκτης Τιμών Εισαγωγών στη Βιομηχανία αυξήθηκε κατά 4,0% το Νοέμβριο 2009 σε σύγκριση με το Νοέμβριο 2008.

### ΔΕΙΚΤΗΣ ΤΙΜΩΝ ΕΙΣΑΓΩΓΩΝ ΣΤΗ ΒΙΟΜΗΧΑΝΙΑ : Νοέμβριος 2009

Ο Γενικός Δείκτης Τιμών Εισαγωγών στη Βιομηχανία του μηνός Νοεμβρίου 2009, σε σύγκριση με τον αντίστοιχο δείκτη του Νοεμβρίου 2008, σημείωσε αύξηση 4,0%, έναντι μείωσης 0,5% που σημειώθηκε κατά την ίδια σύγκριση των δεικτών του έτους 2008 προς το 2007 (Πίνακας 1.ΙΙ).

Ο Γενικός Δείκτης κατά το μήνα Νοέμβριο 2009, σε σύγκριση με το δείκτη του Οκτωβρίου 2009, σημείωσε αύξηση 0,6%, έναντι μείωσης 2,4%, που σημειώθηκε κατά την αντίστοιχη σύγκριση των δεικτών του έτους 2008 (Πίνακας 1.Ι).

Ο μέσος Δείκτης του δωδεκαμήνου Δεκεμβρίου 2008 – Νοεμβρίου 2009, σε σύγκριση προς τον ίδιο δείκτη του δωδεκαμήνου Δεκεμβρίου 2007 – Νοεμβρίου 2008, παρουσίασε μείωση 2,4%, έναντι αύξησης 8,0%, που σημειώθηκε κατά τα αντίστοιχο προηγούμενο δωδεκάμηνο (Πίνακας 4).



Πληροφορίες:

Δ/ση Οικονομικών και  
Βραχυχρόνιων Δεικτών  
Τμήμα Χονδρικών Τιμών και  
Τιμαρίθμων

Ευρυδίκη Βλαχοκώστα  
Τηλ: 210 4852742  
Fax: 210 4852714

## 1. Ανάλυση μηνιαίων μεταβολών μηνός Νοεμβρίου 2009, σε σύγκριση με τον Οκτώβριο 2009.

Η αύξηση του Γενικού Δείκτη Τιμών Εισαγωγών κατά 0,6%, το μήνα Νοέμβριο 2009, σε σύγκριση με τον αντίστοιχο δείκτη του Οκτωβρίου 2009, οφείλεται αποκλειστικά στην αύξηση του Δείκτη Τιμών Εισαγωγών από Χώρες εκτός Ευρωζώνης κατά 1,2% (Πίνακας 3.1).

Ειδικότερα, στην αύξηση του Γενικού Δείκτη Τιμών Εισαγωγών κατά 0,6%, συνέβαλαν κυρίως, οι αυξήσεις και μειώσεις των δεικτών των 2ψήφιων κλάδων (divisions) της ταξινόμησης NACE Rev. 2, ως εξής:

Κωδικός	Κλάδος	Αύξηση %
06	Άντληση αργού πετρελαίου και φυσικού αερίου	2,8
19	Παραγωγή οπτάνθρακα και προϊόντων διύλισης πετρελαίου	1,5
24	Παραγωγή βασικών μετάλλων	0,2
14	Κατασκευή ειδών ένδυσης	0,2
27	Κατασκευή ηλεκτρολογικού εξοπλισμού	0,2
16	Βιομηχανία ξύλου και προϊόντων από ξύλο και φελλό, εκτός από τα έπιπλα, κατασκευή ειδών καλαθοποιίας και σπαρτοπλεκτικής	0,6

Κωδικός	Κλάδος	Μείωση %
32	Άλλες μεταποιητικές δραστηριότητες	1,1
13	Παραγωγή κλωστοϋφαντουργικών υλών	0,3
10	Βιομηχανία τροφίμων	0,1

## 2. Ανάλυση ετήσιων μεταβολών μηνός Νοεμβρίου 2009, σε σύγκριση με το Νοέμβριο 2008.

Η αύξηση του Γενικού Δείκτη Τιμών Εισαγωγών κατά 4,0%, το μήνα Νοέμβριο 2009, σε σύγκριση με τον αντίστοιχο δείκτη του Νοεμβρίου 2008, οφείλεται στις μεταβολές των δεικτών των επιμέρους αγορών, δηλαδή:

α. Στην αύξηση του Δείκτη Τιμών Εισαγωγών από Χώρες Ευρωζώνης κατά 0,2% (Πίνακας 2.11).

β. Στην αύξηση του Δείκτη Τιμών Εισαγωγών από Χώρες εκτός Ευρωζώνης κατά 7,6% (Πίνακας 3.11).

Ειδικότερα, στην αύξηση του Γενικού Δείκτη Τιμών Εισαγωγών κατά 4,0%, συνέβαλαν κυρίως, οι αυξήσεις και μειώσεις των δεικτών των 2ψήφιων κλάδων (divisions) της ταξινόμησης NACE Rev. 2, ως εξής:

Κωδικός	Κλάδος	Αύξηση %
06	Άντληση αργού πετρελαίου και φυσικού αερίου	25,5
21	Παραγωγή βασικών φαρμακευτικών προϊόντων και φαρμακευτικών σκευασμάτων	1,9
32	Άλλες μεταποιητικές δραστηριότητες	2,4
24	Παραγωγή βασικών μετάλλων	0,9
19	Παραγωγή οπτάνθρακα και προϊόντων διύλισης πετρελαίου	1,4
10	Βιομηχανία τροφίμων	0,4
11	Ποτοποιία	3,4
25	Κατασκευή μεταλλικών προϊόντων με εξαίρεση τα μηχανήματα και τα είδη εξοπλισμού	1,5

Κωδικός	Κλάδος	Μείωση %
20	Παραγωγή χημικών ουσιών και προϊόντων	1,5
35	Παροχή ηλεκτρικού ρεύματος, φυσικού αερίου, ατμού και κλιματισμού	24,4
17	Χαρτοποιία και κατασκευή χάρτινων ειδών	1,8
26	Κατασκευή ηλεκτρονικών υπολογιστών, ηλεκτρονικών και οπτικών προϊόντων	0,6
08	Λοιπά προϊόντα ορυχείων και λατομείων	6,2

**Πίνακας 1: Δείκτης Τιμών Εισαγωγών - Σύνολο Εισαγωγών**

Έτος βάσης: 2005=100,0

**I) Μηνιαίες μεταβολές**

Κωδικοί	Κύριες Ομάδες Βιομηχανικών Κλάδων	Συντελεστής Στάθμισης	Νοέμβριος 2009	Οκτώβριος 2009	Μεταβολή (%)	Νοέμβριος 2008	Οκτώβριος 2008	Μεταβολή (%)
0020	Γενικός Δείκτης	100.000	115,7	115,0	0,6	111,2	114,0	-2,4
0040	Ενδιάμεσα Αγαθά	27.814	114,3	114,2	0,1	114,9	117,1	-1,9
0050	Κεφαλαιουχικά Αγαθά	22.901	103,4	103,4	0,0	103,2	103,1	0,1
0060	Διαρκή Καταναλωτικά Αγαθά	5.398	102,3	102,2	0,0	102,1	102,2	-0,1
0070	Αναλώσιμα Καταναλωτικά Αγαθά	25.215	109,9	110,1	-0,1	108,7	108,5	0,2
0090	Ενεργειακά Αγαθά	18.672	144,4	140,8	2,6	119,9	130,4	-8,0

**II) Ετήσιες μεταβολές**

Κωδικοί	Κύριες Ομάδες Βιομηχανικών Κλάδων	Συντελεστής Στάθμισης	Νοέμβριος			Μεταβολή (%)	
			2009	2008	2007	2009/2008	2008/2007
0020	Γενικός Δείκτης	100.000	115,7	111,2	111,7	4,0	-0,5
0040	Ενδιάμεσα Αγαθά	27.814	114,3	114,9	111,8	-0,5	2,8
0050	Κεφαλαιουχικά Αγαθά	22.901	103,4	103,2	102,1	0,3	1,0
0060	Διαρκή Καταναλωτικά Αγαθά	5.398	102,3	102,1	100,7	0,1	1,4
0070	Αναλώσιμα Καταναλωτικά Αγαθά	25.215	109,9	108,7	106,0	1,1	2,5
0090	Ενεργειακά Αγαθά	18.672	144,4	119,9	130,8	20,4	-8,3

Σημείωση:

1. Οι δείκτες υπολογίζονται με άπειρα δεκαδικά ψηφία και δημοσιεύονται με στρογγυλοποίηση ενός δεκαδικού ψηφίου.
2. Οι ποσοστιαίες μεταβολές υπολογίζονται βάσει δεικτών με πέντε δεκαδικά ψηφία και δημοσιεύονται με στρογγυλοποίηση ενός δεκαδικού ψηφίου.

**Πίνακας 2: Δείκτης Τιμών Εισαγωγών από Χώρες Ευρωζώνης**

Έτος βάσης: 2005=100,0

**I) Μηνιαίες μεταβολές**

Κωδικοί	Κύριες Ομάδες Βιομηχανικών Κλάδων	Συντελεστής Στάθμισης	Νοέμβριος 2009	Οκτώβριος 2009	Μεταβολή (%)	Νοέμβριος 2008	Οκτώβριος 2008	Μεταβολή (%)
0020	Γενικός Δείκτης	53.089	108,8	108,8	0,0	108,6	109,1	-0,5
0040	Ενδιάμεσα Αγαθά	16.651	112,4	112,4	0,1	113,7	115,0	-1,2
0050	Κεφαλαιουχικά Αγαθά	15.115	103,2	103,2	0,0	103,0	102,9	0,0
0060	Διαρκή Καταναλωτικά Αγαθά	3.113	102,3	102,3	0,0	102,3	102,5	-0,2
0070	Αναλώσιμα Καταναλωτικά Αγαθά	17.446	110,8	110,9	-0,1	109,8	109,6	0,2
0090	Ενεργειακά Αγαθά	764	122,8	120,4	2,0	106,0	122,5	-13,4

**II) Ετήσιες μεταβολές**

Κωδικοί	Κύριες Ομάδες Βιομηχανικών Κλάδων	Συντελεστής Στάθμισης	Νοέμβριος			Μεταβολή (%)	
			2009	2008	2007	2009/2008	2008/2007
0020	Γενικός Δείκτης	53.089	108,8	108,6	107,1	0,2	1,4
0040	Ενδιάμεσα Αγαθά	16.651	112,4	113,7	112,1	-1,1	1,4
0050	Κεφαλαιουχικά Αγαθά	15.115	103,2	103,0	102,2	0,2	0,7
0060	Διαρκή Καταναλωτικά Αγαθά	3.113	102,3	102,3	100,9	0,0	1,4
0070	Αναλώσιμα Καταναλωτικά Αγαθά	17.446	110,8	109,8	106,8	0,9	2,8
0090	Ενεργειακά Αγαθά	764	122,8	106,0	132,1	15,8	-19,7

Σημείωση:

1. Οι δείκτες υπολογίζονται με άπειρα δεκαδικά ψηφία και δημοσιεύονται με στρογγυλοποίηση ενός δεκαδικού ψηφίου.
2. Οι ποσοστιαίες μεταβολές υπολογίζονται βάσει δεικτών με πέντε δεκαδικά ψηφία και δημοσιεύονται με στρογγυλοποίηση ενός δεκαδικού ψηφίου.

**Πίνακας 3: Δείκτης Τιμών Εισαγωγών από Χώρες εκτός Ευρωζώνης**

Έτος βάσης: 2005=100,0

**I) Μηνιαίες μεταβολές**

Κωδικοί	Κύριες Ομάδες Βιομηχανικών Κλάδων	Συντελεστής Στάθμισης	Νοέμβριος 2009	Οκτώβριος 2009	Μεταβολή (%)	Νοέμβριος 2008	Οκτώβριος 2008	Μεταβολή (%)
0020	Γενικός Δείκτης	46.911	123,4	122,0	1,2	114,7	120,6	-4,9
0040	Ενδιάμεσα Αγαθά	11.163	117,1	116,9	0,1	116,6	120,8	-3,5
0050	Κεφαλαιουχικά Αγαθά	7.786	103,8	103,8	0,0	103,5	103,2	0,2
0060	Διαρκή Καταναλωτικά Αγαθά	2.285	102,2	102,1	0,1	101,9	101,9	0,1
0070	Αναλώσιμα Καταναλωτικά Αγαθά	7.769	107,9	108,2	-0,2	106,4	105,9	0,4
0090	Ενεργειακά Αγαθά	17.908	145,4	141,7	2,6	120,6	130,8	-7,9

**II) Ετήσιες μεταβολές**

Κωδικοί	Κύριες Ομάδες Βιομηχανικών Κλάδων	Συντελεστής Στάθμισης	Νοέμβριος			Μεταβολή (%)	
			2009	2008	2007	2009/2008	2008/2007
0020	Γενικός Δείκτης	46.911	123,4	114,7	118,1	7,6	-2,8
0040	Ενδιάμεσα Αγαθά	11.163	117,1	116,6	110,4	0,5	5,6
0050	Κεφαλαιουχικά Αγαθά	7.786	103,8	103,5	101,8	0,3	1,7
0060	Διαρκή Καταναλωτικά Αγαθά	2.285	102,2	101,9	100,2	0,3	1,7
0070	Αναλώσιμα Καταναλωτικά Αγαθά	7.769	107,9	106,4	104,3	1,5	1,9
0090	Ενεργειακά Αγαθά	17.908	145,4	120,6	130,9	20,6	-7,9

Σημείωση:

1. Οι δείκτες υπολογίζονται με άπειρα δεκαδικά ψηφία και δημοσιεύονται με στρογγυλοποίηση ενός δεκαδικού ψηφίου.
2. Οι ποσοστιαίες μεταβολές υπολογίζονται βάσει δεικτών με πέντε δεκαδικά ψηφία και δημοσιεύονται με στρογγυλοποίηση ενός δεκαδικού ψηφίου.

**Πίνακας 4: Μεταβολές Δείκτη Τιμών Εισαγωγών**

**Έτος βάσης: 2005=100,0**

Έτος και μήνας	Γενικός Δείκτης	Μεταβολή (%) από μήνα σε μήνα (μηνιαίες μεταβολές)	Μεταβολή (%) με αντίστοιχο δείκτη προηγούμενου έτους (ετήσιες μεταβολές)	Μέσος δείκτης τελευταίου δωδεκαμήνου (κινητός μέσος)	Μεταβολή (%) μέσου δείκτη δωδεκαμήνου με αντίστοιχο δείκτη προηγούμενου δωδεκαμήνου (μέσες ετήσιες μεταβολές)
<b>2007:</b>					
I	101,9	-0,7	-1,3	104,1	3,4
II	103,1	1,1	-0,8	104,0	2,7
III	104,3	1,2	-0,1	104,0	2,1
IV	105,5	1,2	0,5	104,1	1,6
V	106,1	0,6	0,9	104,1	1,0
VI	106,6	0,4	1,2	104,2	0,7
VII	107,7	1,1	2,3	104,4	0,6
VIII	107,2	-0,4	2,3	104,6	0,7
IX	108,2	0,9	4,3	105,0	0,9
X	109,8	1,5	6,1	105,5	1,3
XI	111,7	1,8	8,2	106,2	1,9
XII	110,9	-0,7	8,0	106,9	2,6
<i>Μέσος Ετήσιος</i>	<i>106,9</i>			<i>106,9</i>	<i>2,6</i>
<b>2008:</b>					
I	110,6	-0,2	8,6	107,6	3,4
II	111,6	0,9	8,3	108,4	4,2
III	112,2	0,5	7,6	109,0	4,8
IV	114,0	1,6	8,0	109,7	5,5
V	116,9	2,5	10,1	110,6	6,2
VI	119,6	2,3	12,2	111,7	7,2
VII	121,0	1,2	12,4	112,8	8,0
VIII	118,6	-2,0	10,6	113,8	8,7
IX	116,0	-2,2	7,2	114,4	9,0
X	114,0	-1,7	3,8	114,8	8,7
XI	111,2	-2,4	-0,5	114,7	8,0
XII	108,7	-2,3	-2,0	114,5	7,1
<i>Μέσος Ετήσιος</i>	<i>114,5</i>			<i>114,5</i>	<i>7,1</i>
<b>2009:</b>					
I	108,8	0,1	-1,7	114,4	6,3
II	108,8	0,0	-2,5	114,1	5,3
III	108,7	-0,1	-3,1	113,9	4,4
IV	109,7	1,0	-3,7	113,5	3,4
V	111,6	1,6	-4,5	113,1	2,2
VI	113,9	2,1	-4,8	112,6	0,8
VII	113,3	-0,5	-6,4	111,9	-0,8
VIII	115,2	1,7	-2,9	111,7	-1,9
IX	114,0	-1,0	-1,7	111,5	-2,6
X	115,0	0,9	0,9	111,6	-2,8
XI	115,7	0,6	4,0	112,0	-2,4
XII					
<i>Μέσος Ετήσιος</i>					

Σημείωση:

1. Οι δείκτες υπολογίζονται με άπειρα δεκαδικά ψηφία και δημοσιεύονται με στρογγυλοποίηση ενός δεκαδικού ψηφίου.
2. Οι ποσοστιαίες μεταβολές υπολογίζονται βάσει δεικτών με πέντε δεκαδικά ψηφία και δημοσιεύονται με στρογγυλοποίηση ενός δεκαδικού ψηφίου.

## ΜΕΘΟΔΟΛΟΓΙΚΕΣ ΣΗΜΕΙΩΣΕΙΣ

<b>Γενικά</b>	<p>Ο Δείκτης Τιμών Εισαγωγών στη Βιομηχανία, με τη σημερινή του μορφή, καταρτίζεται από τον Ιανουάριο 2005, οπότε και αντικατέστησε το μέχρι τότε καταρτιζόμενο (από το 1963) Δείκτη Τιμών Χονδρικής Τελικών Προϊόντων Προέλευσης Εξωτερικού .</p>
<b>Σκοπός του δείκτη – Χρησιμοποιούμενοι ορισμοί</b>	<p>Σκοπός του δείκτη είναι η μέτρηση των μηνιαίων μεταβολών των τιμών των προϊόντων των τομέων ορυχείων-μεταλλείων, μεταποίησης και ενέργειας που εισάγονται από το εξωτερικό και μεταβιβάζονται, μέσω της αγοράς τους, σε μονάδες-επιχειρήσεις του εσωτερικού, ανεξάρτητα του κλάδου δραστηριοποίησης των μονάδων αυτών.</p> <p>Ο Δείκτης Τιμών Εισαγωγών στη Βιομηχανία είναι μηνιαίος δείκτης και αποτελεί σύνθεση των επί μέρους δεικτών τιμών εισαγωγών από Χώρες Ευρωζώνης και από Λοιπές Χώρες εκτός Ευρωζώνης, ανάλογα με τη διάκριση των χωρών προέλευσης των εισαγωγών.</p> <p>Για τις τιμές των προϊόντων, που εισάγονται από την αλλοδαπή, συλλέγονται οι τιμές CIF (Cost, Insurance, Freight) στα σύνορα της Χώρας, εξαιρουμένων όλων των δασμών και φόρων που επιβαρύνουν τις εισαγωγικές επιχειρήσεις. Περιλαμβάνουν δηλαδή το κόστος μεταφοράς (ναύλος) και της ασφάλισης των προϊόντων που επιβαρύνουν την επιχείρηση για την εισαγωγή τους.</p> <p>Οι τιμές που επιλέγονται για την κατάρτιση του δείκτη συλλέγονται από μονάδες-επιχειρήσεις, οι οποίες ενεργούν ως εισαγωγείς των προϊόντων που έχουν επιλεγεί στο αρχικό στάδιο. Οι τιμές αναφέρονται, κυρίως, στις συναλλαγές μεταξύ μονάδων-επιχειρήσεων που είναι εγκατεστημένες στο εσωτερικό της χώρας και ενεργούν ως εισαγωγείς προϊόντων και μονάδων-επιχειρήσεων εγκατεστημένων στο εξωτερικό που ενεργούν ως εξαγωγείς προϊόντων προς την Ελλάδα.</p>
<b>Νομικό πλαίσιο</b>	<p>Ο Δείκτης Τιμών Εισαγωγών στη Βιομηχανία καταρτίζεται στο πλαίσιο εφαρμογής του Κανονισμού (ΕΚ) του Συμβουλίου αριθ.1165/98 "περί βραχυπρόθεσμων στατιστικών", όπως αυτός τροποποιήθηκε από τον Κανονισμό (ΕΚ) αριθμ.1158/05 του Ευρωπαϊκού Κοινοβουλίου και του Συμβουλίου. Επιπλέον, ο εν λόγω δείκτης καταρτίζεται στο πλαίσιο εφαρμογής του Κανονισμού (ΕΚ) αριθμ.1893/2006 του Ευρωπαϊκού Κοινοβουλίου και του Συμβουλίου, του Κανονισμού (ΕΚ) αριθμ.656/2007 της Επιτροπής, καθώς και του Κανονισμού (ΕΚ) αριθμ.451/2008 του Συμβουλίου.</p>
<b>Περίοδος αναφοράς</b>	Μήνας
<b>Έτος βάσης</b>	2005=100,0.
<b>Αναθεώρηση</b>	<p>Ο Δείκτης Τιμών Εισαγωγών στη Βιομηχανία είναι δείκτης σταθερής βάσης. Η τελευταία αναθεώρηση του δείκτη με το νέο έτος βάσης (2005) έγινε στο πλαίσιο εφαρμογής του Κανονισμού (ΕΚ) του Συμβουλίου αριθ.1165/98, όπου οι βραχυχρόνιοι δείκτες αναθεωρούνται κάθε πέντε (5) χρόνια, με έτος βάσης που λήγει σε 0 ή 5.</p>
<b>Στατιστικές ταξινομήσεις</b>	<p>Σε επίπεδο κλάδων οικονομικών δραστηριοτήτων χρησιμοποιείται η νέα ταξινόμηση NACE Rev. 2, της Eurostat (Κανονισμός 1893/2006), ενώ σε επίπεδο κύριων ομάδων βιομηχανικών κλάδων η ομαδοποίηση των 2ψήφιων και 3ψήφιων κλάδων, της ταξινόμησης NACE Rev. 2, γίνεται σύμφωνα με τον Κανονισμό 656/2007 της Επιτροπής. Σε επίπεδο προϊόντων χρησιμοποιείται η νέα ταξινόμηση CPA 2008, της Eurostat (Κανονισμός 451/2008).</p>
<b>Γεωγραφική κάλυψη</b>	Το σύνολο της Χώρας, με στοιχεία τιμών από την Αττική και άλλους 25 Νομούς της Χώρας.
<b>Κάλυψη κλάδων οικονομικών δραστηριοτήτων</b>	<p>Ο δείκτης καλύπτει τους τομείς των ορυχείων και μεταλλείων, της μεταποίησης, της ηλεκτρικής ενέργειας και του φυσικού αερίου, τις κύριες ομάδες βιομηχανικών κλάδων, όλα τα επίπεδα κλάδων οικονομικών δραστηριοτήτων, καθώς και τα εισαγόμενα προϊόντα.</p>
<b>Διενεργούμενη έρευνα</b>	<p>Οι τιμές συγκεντρώνονται από περίπου 1.050 επιχειρήσεις, ενώ ο συνολικός αριθμός παρατηρήσεων ανέρχεται στις 2.513 τιμές. Πιο συγκεκριμένα παρακολουθούνται 457 προϊόντα εισαγωγής. Από αυτά 390 προέρχονται από Χώρες της Ευρωζώνης και 285 από Χώρες εκτός Ευρωζώνης.</p>
<b>Δημοσίευση στοιχείων</b>	<p>Τα στοιχεία του Δείκτη Τιμών Εισαγωγών στη Βιομηχανία, με έτος βάσης 2005=100,0, δημοσιεύονται από το Μάρτιο 2009 με πρώτο μήνα αναφοράς τον Ιανουάριο 2009. Η διάθεση των χρονοσειρών του δείκτη με το ίδιο έτος βάσης (2005) γίνεται, αναδρομικά, από τον Ιανουάριο του 2000.</p>
<b>Παραπομπές</b>	<p>Περισσότερες πληροφορίες σχετικά με τη μεθοδολογία κατάρτισης και υπολογισμού του Δείκτη Τιμών Εισαγωγών στη Βιομηχανία καθώς και στοιχεία χρονολογικών σειρών διατίθενται στην ιστοσελίδα της Γ.Γ. ΕΣΥΕ (<a href="http://www.statistics.gr">www.statistics.gr</a>).</p>