



ΕΛΛΗΝΙΚΗ ΔΗΜΟΚΡΑΤΙΑ



ΕΛΛΗΝΙΚΗ ΣΤΑΤΙΣΤΙΚΗ ΑΡΧΗ

Πειραιάς, 26/9/2014

Δ Ε Λ Τ Ι Ο Τ Υ Π Ο Υ

ΔΕΙΚΤΗΣ ΜΙΣΘΩΝ ΣΤΟ ΣΥΝΟΛΟ ΤΗΣ ΟΙΚΟΝΟΜΙΑΣ:

Α΄ τρίμηνο 2006 - Β΄ τρίμηνο 2014

Η Ελληνική Στατιστική Αρχή (ΕΛΣΤΑΤ) παρουσιάζει προσωρινά στοιχεία του τριμηνιαίου Δείκτη Μισθών στο σύνολο της οικονομίας (εκτός από τον Πρωτογενή τομέα και τις Δραστηριότητες των Νοικοκυριών) για το Β΄ τρίμηνο του έτους 2014 με και χωρίς εποχική διόρθωση. Το παρόν Δελτίο Τύπου περιλαμβάνει επίσης αναθεωρημένα στοιχεία για το Α΄ τρίμηνο του έτους 2014, καθώς και για την περίοδο 2006 – 2013.

Επισημαίνεται ότι τα στοιχεία που παραθέτονται για το Β΄ τρίμηνο του έτους 2014 αποτελούν προσωρινές εκτιμήσεις που έχουν βασισθεί σε συλλογή μέρους των ερωτηματολογίων της έρευνας που διενεργεί η ΕΛ.ΣΤΑΤ. και γι' αυτό είναι πιθανή η αναθεώρησή τους.

Ο Δείκτης Μισθών του Β΄ τριμήνου 2014, χωρίς καμία προσαρμογή, σε σύγκριση με τον αντίστοιχο Δείκτη του Β΄ τριμήνου 2013, παρουσιάζει μείωση κατά 1,4% έναντι μείωσης 7,4% που σημειώθηκε κατά την αντίστοιχη σύγκριση του έτους 2013 προς το 2012.

Στον Πίνακα 1 παρουσιάζεται ο Δείκτης Μισθών χωρίς να έχει εφαρμοστεί κανενός είδους προσαρμογή (ούτε εποχική ούτε ως προς τον αριθμό των εργασίμων ημερών). Το γεγονός αυτό, σε συνδυασμό με το γεγονός ότι ο 14^{ος} μισθός καθώς και οι διάφορες υπερωριακές αμοιβές σε ορισμένους κλάδους της οικονομίας καταβάλλονται το τέταρτο τρίμηνο κάθε έτους, δικαιολογεί τα ετήσια υψηλά που παρουσιάζει ο δείκτης συστηματικά τη συγκεκριμένη περίοδο.

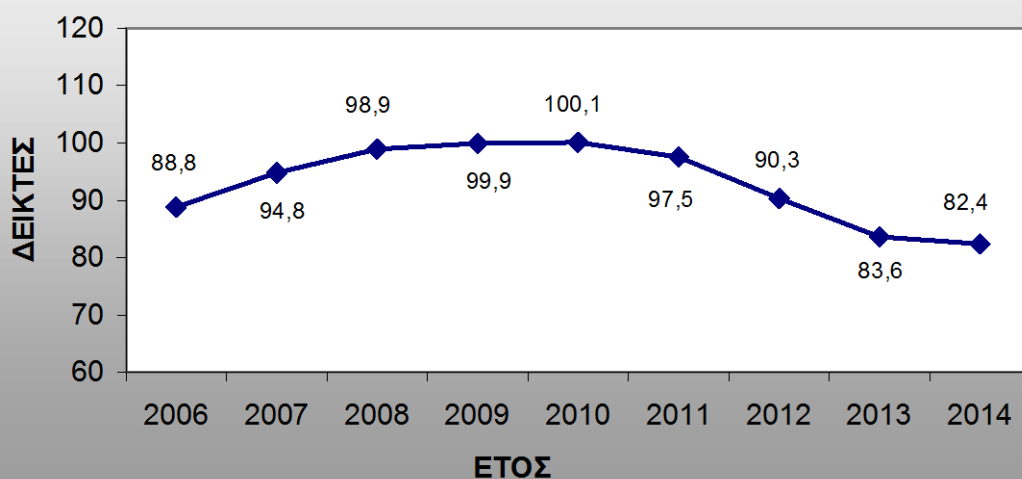
Ο Δείκτης Μισθών του Β΄ τριμήνου 2014, με εποχική προσαρμογή, σε σύγκριση με τον αντίστοιχο Δείκτη του Β΄ τριμήνου 2013, παρουσιάζει μείωση κατά 1,0% έναντι μείωσης 9,1% που σημειώθηκε κατά την αντίστοιχη σύγκριση του έτους 2013 προς το 2012.

Στον Πίνακα 2 παρουσιάζεται ο Δείκτης Μισθών με εποχική προσαρμογή αλλά χωρίς προσαρμογή ως προς τον αριθμό των εργασίμων ημερών.

Στον Πίνακα 3 παρουσιάζεται η μεταβολή του Δείκτη Μισθών ως προς το αντίστοιχο τρίμηνο του προηγούμενου έτους με προσαρμογή ως προς τον αριθμό των εργασίμων ημερών, για τις χώρες της Ευρωπαϊκής Ένωσης.

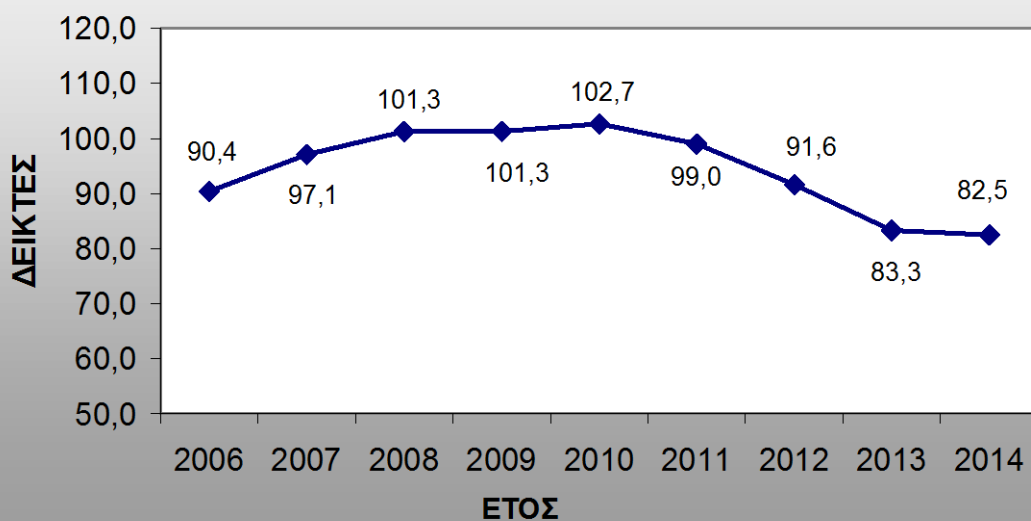
Πληροφορίες:
Δ/νση Στατιστικών
Πληθυσμού και
Αγοράς Εργασίας
Τμήμα Μισθωτής
Εργασίας
Σ. Μπακαλίδου:
τηλ: 213 135 2175
fax: 213 135 2876
e-mail:
sofbak@statistics.gr

**ΕΞΕΛΙΞΗ ΔΕΙΚΤΗ ΜΙΣΘΩΝ¹ Β' ΤΡΙΜΗΝΟ
2006-2014 (2008=100,0)**

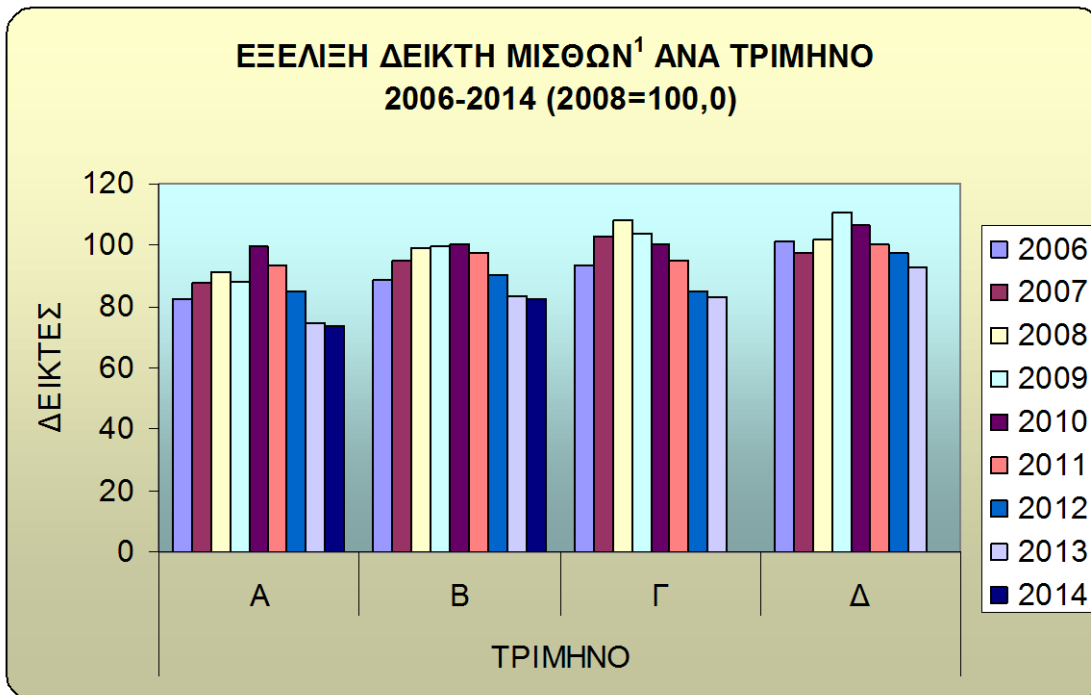


¹ Αφορούν στους κλάδους Οικονομικής Δραστηριότητας Β-Σ, **χωρίς καμία** διόρθωση

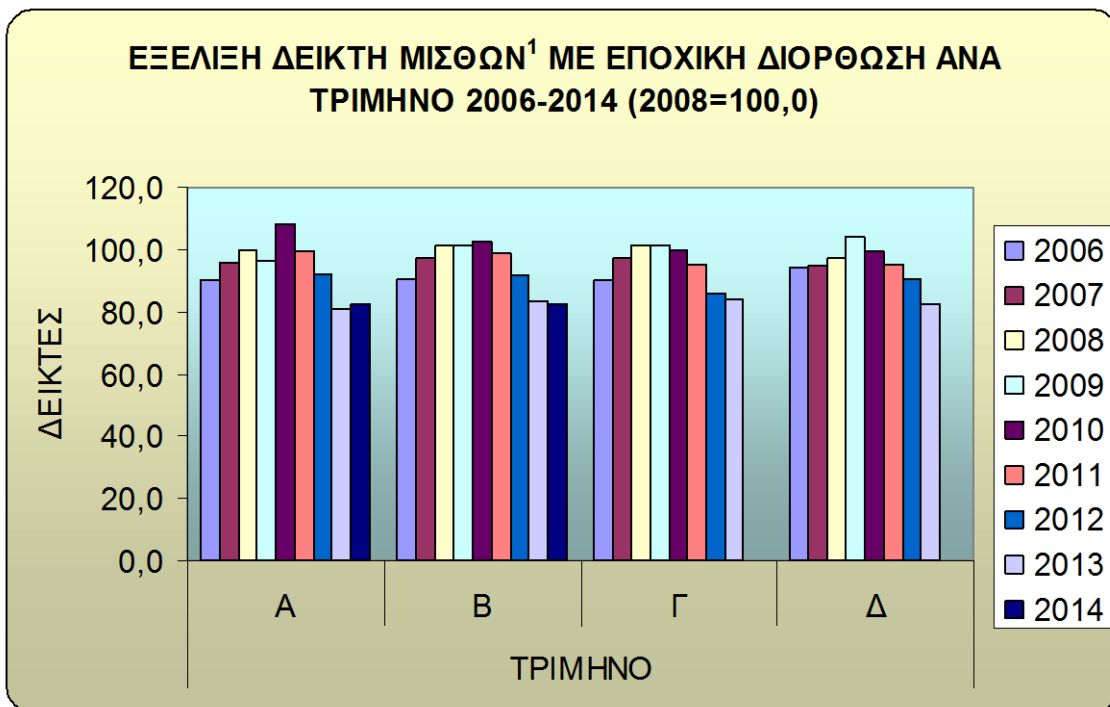
**ΕΞΕΛΙΞΗ ΔΕΙΚΤΗ ΜΙΣΘΩΝ¹ ΜΕ ΕΠΟΧΙΚΗ ΔΙΟΡΘΩΣΗ Β'
ΤΡΙΜΗΝΟ 2006-2014 (2008=100,0)**



¹ Αφορούν στους κλάδους Οικονομικής Δραστηριότητας Β-Σ, **με εποχική** διόρθωση.

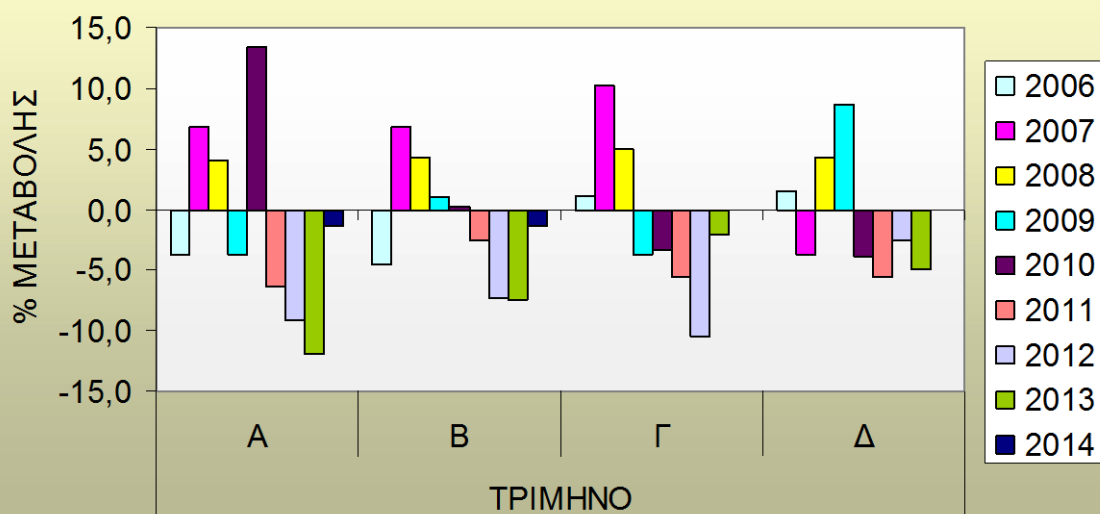


¹ Αφορούν στους κλάδους Οικονομικής Δραστηριότητας Β-Σ, χωρίς καμία διόρθωση.



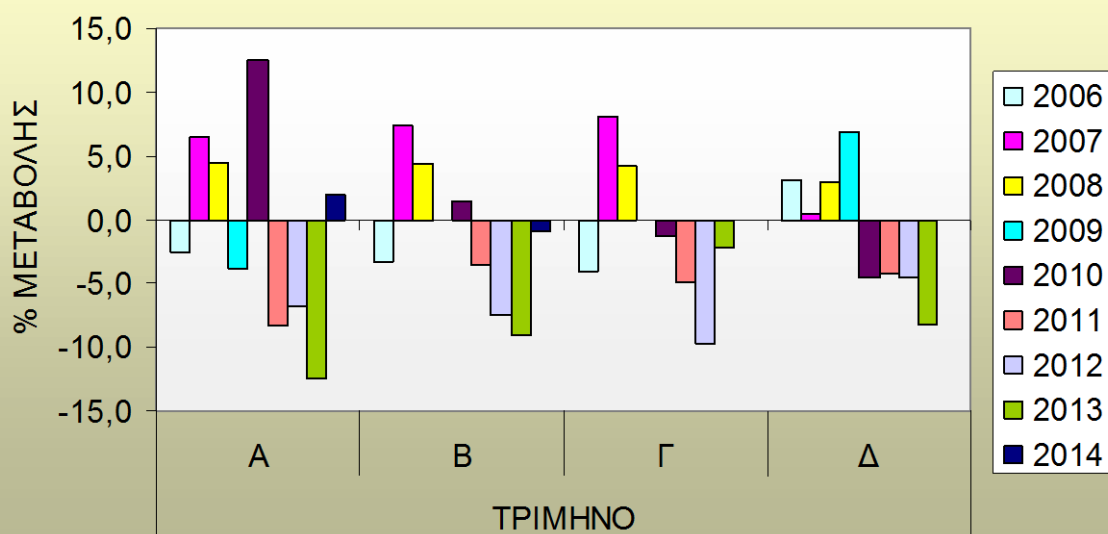
Αφορούν στους κλάδους Οικονομικής Δραστηριότητας Β-Σ, με εποχική διόρθωση.

ΕΤΗΣΙΕΣ ΜΕΤΑΒΟΛΕΣ ΔΕΙΚΤΗ ΜΙΣΘΩΝ¹ ΑΝΑ ΤΡΙΜΗΝΟ (%) 2006-2014



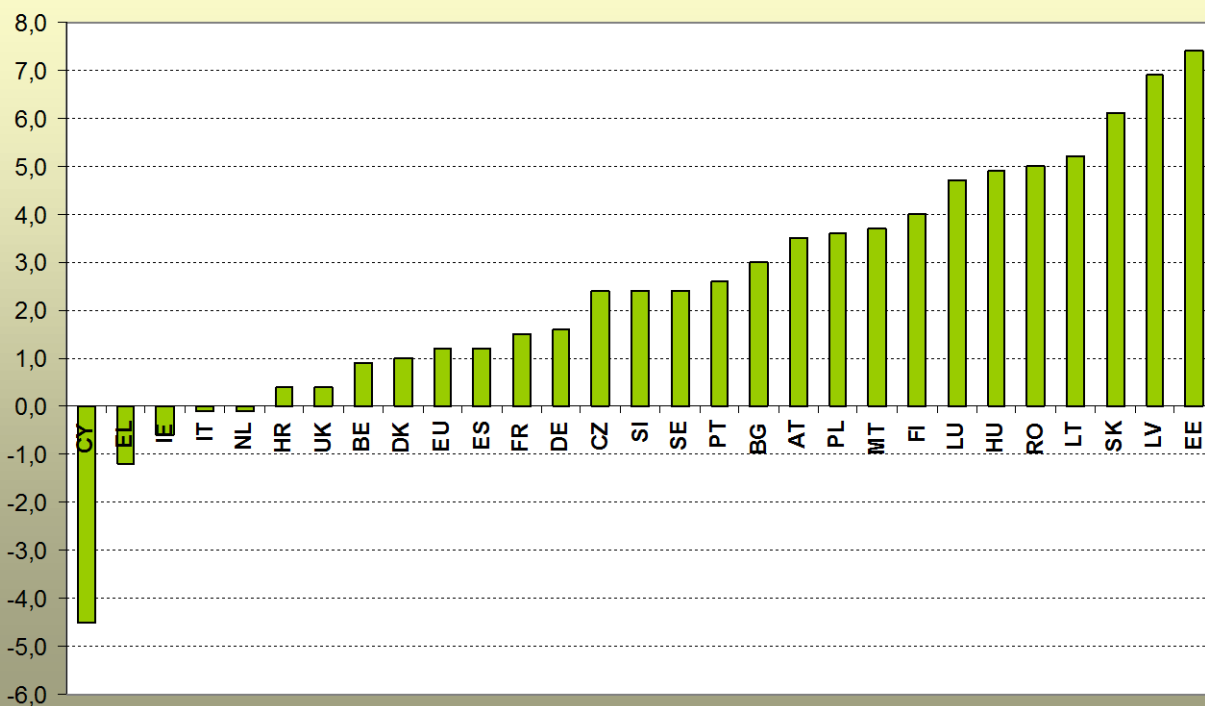
¹ Αφορούν στους κλάδους Οικονομικής Δραστηριότητας Β-Σ, χωρίς καμία διόρθωση.

ΕΤΗΣΙΕΣ ΜΕΤΑΒΟΛΕΣ ΔΕΙΚΤΗ ΜΙΣΘΩΝ¹ ΜΕ ΕΠΟΧΙΚΗ ΔΙΟΡΘΩΣΗ ΑΝΑ ΤΡΙΜΗΝΟ (%) 2006-2014



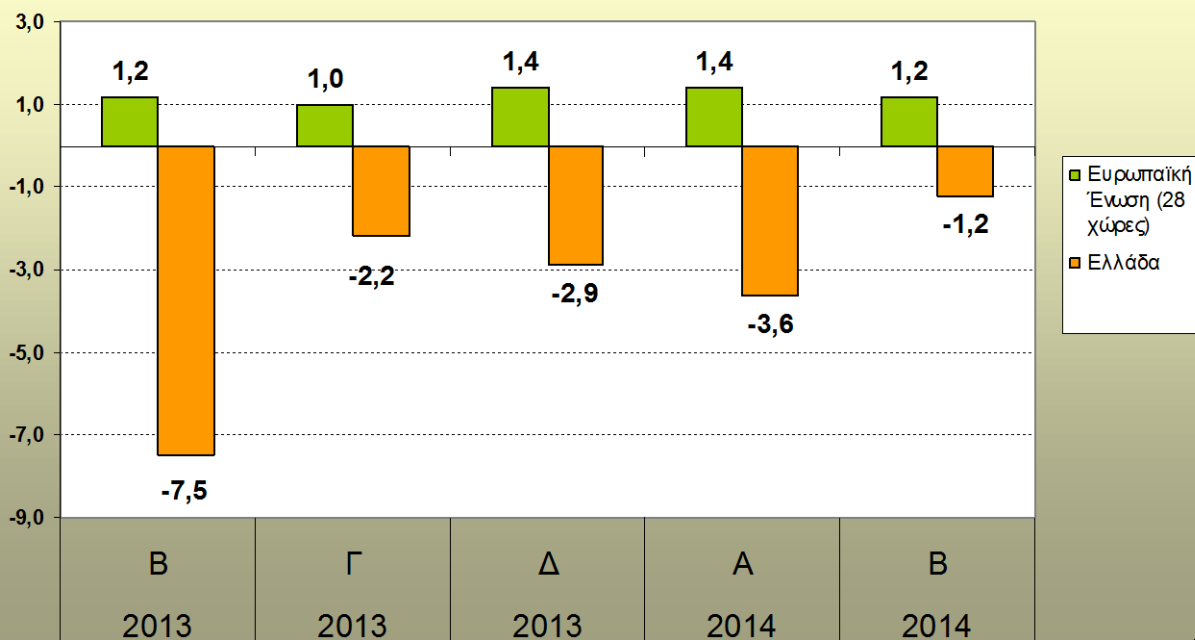
¹ Αφορούν στους κλάδους Οικονομικής Δραστηριότητας Β-Σ, με εποχική διόρθωση.

**ΕΤΗΣΙΑ ΜΕΤΑΒΟΛΗ (%) ΤΟΥ ΔΕΙΚΤΗ ΜΙΣΘΩΝ¹ Β' ΤΡΙΜΗΝΟ 2014
ΣΤΗΝ ΕΕ**



¹ Αφορούν στους κλάδους Οικονομικής Δραστηριότητας Β-Σ, με διόρθωση εργάσιμων ημερών και χωρίς εποχική διόρθωση.

**ΕΤΗΣΙΑ ΜΕΤΑΒΟΛΗ (%) ΤΟΥ ΔΕΙΚΤΗ ΜΙΣΘΩΝ¹ ΣΤΗΝ ΕΛΛΑΔΑ ΚΑΙ ΕΕ
ΑΝΑ ΤΡΙΜΗΝΟ Β'2013-Β'2014**



¹ Αφορούν στους κλάδους Οικονομικής Δραστηριότητας Β-Σ, με διόρθωση εργάσιμων ημερών και χωρίς εποχική διόρθωση.

Πίνακας 1: Εξέλιξη Δείκτη Μισθών στους κλάδους B-S
Χωρίς εποχική διόρθωση και χωρίς διόρθωση εργάσιμων ημερών

2008 = 100,0

Έτος - Τρίμηνο	Δείκτης¹	Τριμηνιαία μεταβολή (%)	Ετήσια Μεταβολή (%)
2006 A	82,3	-17,6	-3,7
B	88,8	7,9	-4,5
Γ	93,3	5,1	1,1
Δ²	101,4	8,7	1,5
2007 A	87,9	-13,3	6,8
B	94,8	7,8	6,8
Γ	102,8	8,4	10,2
Δ²	97,6	-5,1	-3,7
2008 A	91,4	-6,4	4,0
B	98,9	8,2	4,3
Γ	107,9	9,1	5,0
Δ²	101,8	-5,7	4,3
2009 A	88,0	-13,6	-3,7
B	99,9	13,5	1,0
Γ	103,9	4,0	-3,7
Δ	110,6	6,4	8,6
2010 A	99,8	-9,8	13,4
B	100,1	0,3	0,2
Γ	100,4	0,3	-3,4
Δ²	106,3	5,9	-3,9
2011 A	93,4	-12,1	-6,4
B	97,5	4,4	-2,6
Γ	94,8	-2,8	-5,6
Δ²	100,3	5,8	-5,6
2012 A	84,8	-15,5	-9,2
B	90,3	6,5	-7,4
Γ	84,9	-6,0	-10,4
Δ²	97,7	15,1	-2,6
2013 A	74,7	-23,5	-11,9
B	83,6	11,9	-7,4
Γ	83,2	-0,5	-2,0
Δ²	92,9	11,7	-4,9
2014 A³	73,7	-20,7	-1,3*
B⁴	82,4	11,8	-1,4

¹ Η διακύμανση του δείκτη οφείλεται στην εποχικότητα και στην καταβολή των επιμισθίων

² Κατά το 4ο τρίμηνο καταβάλλεται ο 14ος μισθός καθώς και bonus που καταβάλλονται στο τέλος του έτους, με αποτέλεσμα την αύξηση του δείκτη.

³ Αναθεωρημένα στοιχεία

⁴ Προσωρινές εκτιμήσεις

* Σε ορισμένες επιχειρήσεις, ο 14ος μισθός καταβλήθηκε στο πρώτο τρίμηνο του 2014 αντί στο τελευταίο του 2013, όπως γινόταν τα προηγούμενα χρόνια.

Πίνακας 2: Εξέλιξη Δείκτη Μισθών στους κλάδους Β-Σ
 Με εποχική διόρθωση και χωρίς διόρθωση εργασιμων ημερών

2008 = 100,0

Έτος - Τρίμηνο	Δείκτης	Τριμηνιαία μεταβολή (%)	Ετήσια Μεταβολή (%)
2006 A	89,9	-1,6	-2,6
B	90,4	0,5	-3,3
Γ	90,2	-0,2	-4,1
Δ	94,3	4,5	3,1
2007 A	95,8	1,6	6,5
B	97,1	1,4	7,4
Γ	97,5	0,4	8,1
Δ	94,6	-2,9	0,4
2008 A	100,0	5,7	4,5
B	101,3	1,3	4,3
Γ	101,5	0,2	4,2
Δ	97,4	-4,0	3,0
2009 A	96,2	-1,2	-3,8
B	101,3	5,3	0,0
Γ	101,4	0,1	-0,1
Δ	104,1	2,6	6,8
2010 A	108,2	4,0	12,5
B	102,7	-5,1	1,4
Γ	100,1	-2,5	-1,3
Δ	99,3	-0,8	-4,6
2011 A	99,2	-0,1	-8,4
B	99,0	-0,2	-3,6
Γ	95,1	-3,9	-5,0
Δ	95,2	0,1	-4,1
2012 A	92,4	-2,9	-6,9
B	91,6	-0,9	-7,5
Γ	85,9	-6,2	-9,7
Δ	90,8	5,7	-4,6
2013 A	80,9	-10,9	-12,4
B	83,3	3,0	-9,1
Γ	84,0	0,8	-2,2
Δ	83,3	-0,8	-8,3
2014 A¹	82,5	-1,0	2,0*
B²	82,5	0,0	-1,0

¹ Αναθεωρημένα στοιχεία

² Προσωρινές εκτιμήσεις

* Σε ορισμένες επιχειρήσεις, ο 14ος μισθός καταβλήθηκε στο πρώτο τρίμηνο του 2014 αντί στο τελευταίο του 2013, όπως γινόταν τα προηγούμενα χρόνια.

ΠΙΝΑΚΑΣ 3: Ετήσια μεταβολή (%) του Δείκτη Μισθών στους κλάδους Β-Σ, στην ΕΕ¹

Με διόρθωση εργασιμων ημερών και χωρίς εποχική διόρθωση

	2013 Q2	2013 Q3	2013 Q4	2014 Q1	2014 Q2	Κωδικός
Ευρωπαϊκή Ένωση (28 χώρες)	1,2	1,0	1,4	1,4	1,2	EU
Βέλγιο	2,2	2,2	1,6	0,8	0,9	BE
Βουλγαρία	8,6	7,2	8,7	2,8	3,0	BG
Τσεχική Δημοκρατία*	1,5	-2,9	0,2	2,4	2,4	CZ
Δανία	1,4	0,7	1,0	0,9	1,0	DK
Γερμανία	1,5	0,7	1,2	1,3	1,6	DE
Εσθονία	8,6	8,0	7,6	7,7	7,4	EE
Ιρλανδία	0,4	-1,3	0,2	0,0	-0,6	IE
Ελλάδα	-7,5	-2,2	-2,9	-3,6	-1,2**	EL
Ισπανία	-0,7	-0,1	3,7	0,6	1,2	ES
Γαλλία	1,9	1,7	1,7	1,9	1,5	FR
Κροατία*	-0,6	0,3	0,2	-1,7	0,4	HR
Ιταλία	1,1	0,7	1,3	-0,4	-0,1	IT
Κύπρος	-3,7	-4,5	-5,3	-5,7	-4,5	CY
Λετονία	4,3	5,4	5,7	7,4	6,9	LV
Λιθουανία	5,2	6,4	5,1	3,6	5,2	LT
Λουξεμβούργο	2,5	1,7	3,0	3,0	4,7	LU
Ουγγαρία	3,7	3,0	4,6	3,1	4,9	HU
Μάλτα*	1,4	2,3	-0,7	1,5	3,7	MT
Κάτω Χώρες	1,3	2,2	2,5	0,7	-0,1	NL
Αυστρία	1,9	4,2	2,5	2,6	3,5	AT
Πολωνία	2,0	2,3	3,7	3,6	3,6	PL
Πορτογαλία	4,5	-1,2	1,1	-1,8	2,6	PT
Ρουμανία	6,0	4,2	3,2	5,3	5,0	RO
Σλοβενία	-5,9	-0,5	2,2	3,0	2,4	SI
Σλοβακία	3,0	1,6	0,8	3,5	6,1	SK
Φινλανδία*	1,9	1,5	1,4	1,8	4,0	FI
Σουηδία	2,1	2,2	2,2	2,9	2,4	SE
Ενωμένο Βασίλειο	0,8	0,5	0,6	2,2	0,4	UK

¹ Αναθεωρημένα στοιχεία

* Χωρίς διόρθωση εργασιμων ημερών

** Προσωρινές εκτιμήσεις

ΜΕΘΟΔΟΛΟΓΙΚΕΣ ΣΗΜΕΙΩΣΕΙΣ

Γενικά	Ο Δείκτης Μισθών στους κλάδους Β-Σ, είναι ένας τριμηνιαίος δείκτης, ο οποίος έχει έτος βάσης το έτος 2008=100,00.
Σκοπός του δείκτη – Χρησιμοποιούμενοι ορισμοί	Σκοπός του δείκτη Μισθών είναι η μέτρηση του ωρομισθίου στους κλάδους Β-Σ. Ο δείκτης είναι αλυσωτός δείκτης Laspeyres και έχει βάση το 2008. Καταρτίζεται ανά τρίμηνο και περιλαμβάνει το σύνολο των ακαθάριστων αμοιβών των απασχολουμένων κατά την περίοδο αναφοράς. Για τον υπολογισμό του δείκτη χρησιμοποιούνται οι ακαθάριστες αμοιβές προς τις ώρες εργασίας. Οι ακαθάριστες αμοιβές περιλαμβάνουν τους μισθούς και τα ημερομίσθια, (τακτικές αμοιβές και υπερωρίες), τα επιμίσθια και τις έκτακτες αμοιβές (δώρα Χριστουγέννων και Πάσχα, επίδομα αδείας και κάθε μορφή bonus που δεν καταβάλλεται τακτικά), καθώς και τις αμοιβές για ημέρες που δεν πραγματοποιήθηκε εργασία (π.χ. ημέρες αδείας, αργίας, κύησης, λοχείας, ασθένειας, αποζημιώσεις απόλυσης, κλπ.).
Νομικό πλαίσιο	Ο Δείκτης Μισθών στους κλάδους Β-Σ καταρτίζεται σε εφαρμογή του Κανονισμού 450/2003 (ΕΚ) του Ευρωπαϊκού Κοινοβουλίου και Συμβουλίου. Διατίθεται και δημοσιεύεται και από διεθνείς οργανισμούς (EUROSTAT, IMF).
Περίοδος αναφοράς Έτος βάσης	Τρίμηνο 2008=100,00
Στατιστική ταξινόμηση	Χρησιμοποιείται η νέα στατιστική ταξινόμηση οικονομικών δραστηριοτήτων NACE Rev.2, της Eurostat και οι τομείς που καλύπτονται από τον δείκτη αντιστοιχούν στους κλάδους Β-Σ
Γεωγραφική κάλυψη	Το σύνολο της Χώρας.

Κάλυψη κλάδων οικονομικών δραστηριοτήτων

Κλάδοι Οικονομικής Δραστηριότητας NACE Rev. 2	Περιγραφή
Β	Ορυχεία Και Λατομεία
Γ	Μεταποίηση
Δ	Παροχή Ηλεκτρικού Ρεύματος, Φυσικού Αεριού, Ατμού και Κλιματισμού
Ε	Παροχή Νερού, Επεξεργασία Λυμάτων, Διαχείριση Απόβλητων και Δραστηριότητες Εξυγίανσης
ΣΤ	Κατασκευές
Ζ	Χονδρικό Και Λιανικό Εμπόριο, Επισκευή Μηχανοκίνητων Οχημάτων και Μοτοσικλετών
Η	Μεταφορά και Αποθήκευση
Θ	Δραστηριότητες Υπηρεσιών Παροχής Καταλύματος και Υπηρεσιών Εστίασης
Ι	Ενημέρωση και Επικοινωνία
Κ	Χρηματοπιστωτικές και Ασφαλιστικές Δραστηριότητες
Λ	Διαχείριση Ακίνητης Περιούσιας
Μ	Επαγγελματικές, Επιστημονικές και Τεχνικές Δραστηριότητες
Ν	Διοικητικές και Υποστηρικτικές Δραστηριότητες
Ξ	Δημόσια Διοίκηση και Άμυνα, Υποχρεωτική Κοινωνική Ασφάλιση
Ο	Εκπαίδευση
Π	Δραστηριότητες σχετικές με την Ανθρώπινη Υγεία και την Κοινωνική Μέριμνα
Ρ	Τέχνες, Διασκέδαση και Ψυχαγωγία
Σ	Άλλες Δραστηριότητες Παροχής Υπηρεσιών