



ΕΛΛΗΝΙΚΗ ΔΗΜΟΚΡΑΤΙΑ



ΕΛΛΗΝΙΚΗ ΣΤΑΤΙΣΤΙΚΗ ΑΡΧΗ

Πειραιάς, 27/6/2014

Δ Ε Λ Τ Ι Ο Τ Υ Π Ο Υ

ΔΕΙΚΤΗΣ ΜΙΣΘΩΝ ΣΤΟ ΣΥΝΟΛΟ ΤΗΣ ΟΙΚΟΝΟΜΙΑΣ:

Α΄ τρίμηνο 2006 - Α΄ τρίμηνο 2014

Η Ελληνική Στατιστική Αρχή (ΕΛΣΤΑΤ) στο πλαίσιο του προγράμματος επέκτασης της διαθεσιμότητας των στατιστικών παρουσιάζει το τριμηνιαίο Δελτίο Τύπου «Δείκτης Μισθών στο σύνολο της Οικονομίας» με στόχο τη δημοσίευση στοιχείων του τριμηνιαίου Δείκτη Μισθών στο σύνολο της οικονομίας (εκτός από τον Πρωτογενή τομέα και τις Δραστηριότητες των Νοικοκυριών) με και χωρίς εποχική διόρθωση. Το παρόν Δελτίο Τύπου περιλαμβάνει στοιχεία για το Α΄ τρίμηνο του έτους 2014, καθώς και για την περίοδο 2006 – 2013. Τα στοιχεία του Α΄ τριμήνου 2014 είναι προσωρινά και ο πίνακας 3 περιλαμβάνει αναθεωρημένα στοιχεία των κρατών-μελών της Ευρωπαϊκής Ένωσης.

Ο δείκτης καταρτίζεται σε εφαρμογή του Κανονισμού 450/2003 του Ευρωπαϊκού Κοινοβουλίου και του Συμβουλίου. Διατίθεται και δημοσιεύεται και από διεθνείς οργανισμούς (EUROSTAT, IMF).

Οι τομείς που καλύπτονται από τον δείκτη αντιστοιχούν στους κλάδους Β-Σ της στατιστικής ταξινόμησης Nace rev2. Μια αναλυτική περιγραφή των κλάδων οικονομικής δραστηριότητας που καλύπτονται βρίσκεται στο Παράρτημα του Δελτίου Τύπου.

Ο δείκτης Μισθών είναι αλυσωτός δείκτης Laspeyres και έχει βάση το 2008. Καταρτίζεται ανά τρίμηνο και περιλαμβάνει το σύνολο των ακαθάριστων αμοιβών των απασχολούμενων κατά την περίοδο αναφοράς. Ως ακαθάριστες αμοιβές ορίζονται το σύνολο των μισθών και ημερομισθίων, των επιμισθίων και των εκτάκτων αμοιβών όπως και οι αμοιβές για ημέρες που δεν πραγματοποιήθηκε εργασία.

Επισημαίνεται ότι τα στοιχεία που παραθέτονται για το Α΄ τρίμηνο του έτους 2014 αποτελούν προσωρινές εκτιμήσεις που έχουν βασισθεί σε συλλογή μέρους των ερωτηματολογίων της έρευνας που διενεργεί η ΕΛ.ΣΤΑΤ. και γι΄ αυτό είναι πιθανή η αναθεώρησή τους.

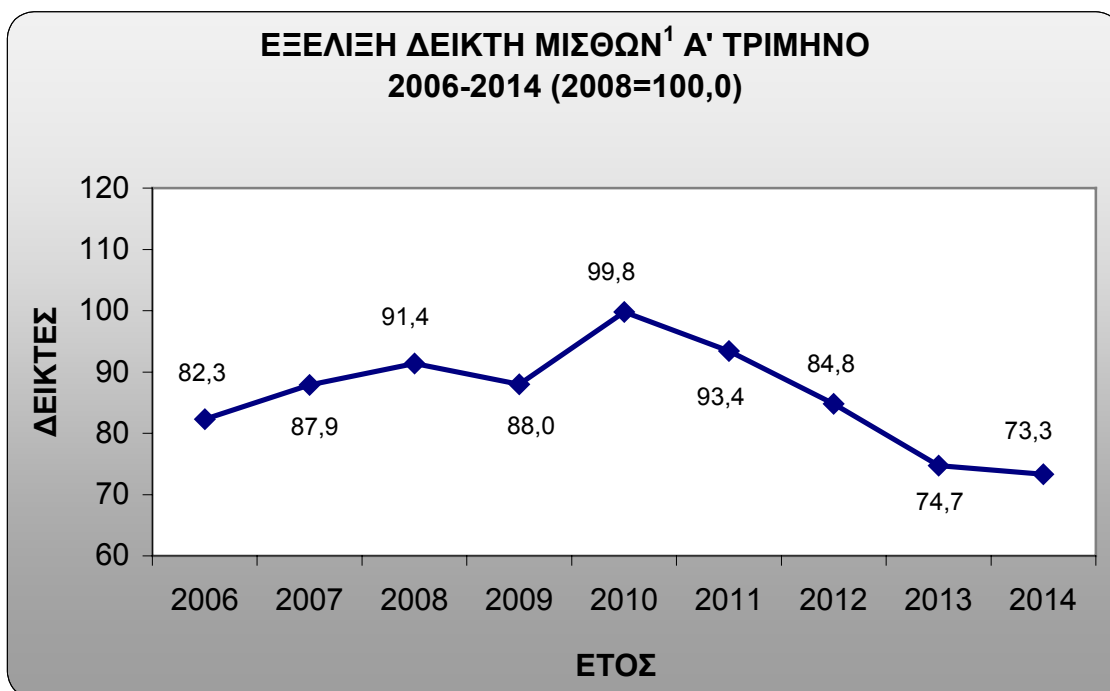
Στους πίνακες που ακολουθούν παρουσιάζονται αναλυτικά οι μεταβολές του δείκτη από το Α΄ τρίμηνο του 2006 έως το Α΄ τρίμηνο του 2014.

Στον Πίνακα 1 παρουσιάζεται ο Δείκτης Μισθών χωρίς να έχει εφαρμοστεί κανενός είδους προσαρμογή (ούτε εποχική ούτε ως προς τον αριθμό των εργασίμων ημερών). Το γεγονός αυτό, σε συνδυασμό με τον 14^ο μισθό που καταβάλλεται το τέταρτο τρίμηνο κάθε έτους όπως και τις διάφορες υπερωριακές αμοιβές που καταβάλλονται σε ορισμένους κλάδους της οικονομίας εκείνη την περίοδο, δικαιολογεί τα ετήσια υψηλά που παρουσιάζει ο δείκτης συστηματικά τη συγκεκριμένη περίοδο.

Ο Δείκτης Μισθών του Α΄ τριμήνου 2014, σε σύγκριση με τον αντίστοιχο Δείκτη του Α΄ τριμήνου 2013, παρουσιάζει μείωση κατά 1,8% έναντι μείωσης 11,9% που σημειώθηκε κατά την αντίστοιχη σύγκριση του έτους 2013 προς το 2012.

Στον Πίνακα 2 παρουσιάζεται ο Δείκτης Μισθών με εποχική προσαρμογή αλλά χωρίς προσαρμογή ως προς τον αριθμό των εργασίμων ημερών. Ο Δείκτης Μισθών του Α΄ τριμήνου 2014, σε σύγκριση με τον αντίστοιχο Δείκτη του Α΄ τριμήνου 2013, παρουσιάζει αύξηση κατά 0,6% έναντι μείωσης 12,4% που σημειώθηκε κατά την αντίστοιχη σύγκριση του έτους 2013 προς το 2012.

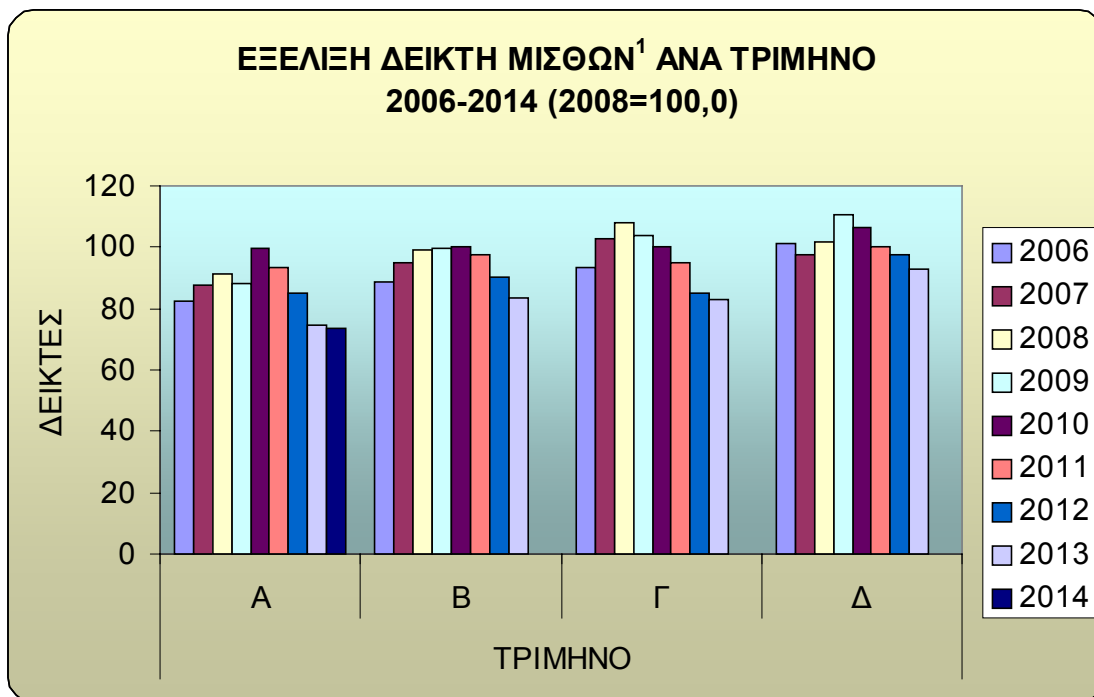
Στον Πίνακα 3 παρουσιάζεται η μεταβολή του Δείκτη Μισθών ως προς το αντίστοιχο τρίμηνο του προηγούμενου έτους με προσαρμογή ως προς τον αριθμό των εργασίμων ημερών, για τις χώρες της Ευρωπαϊκής Ένωσης.



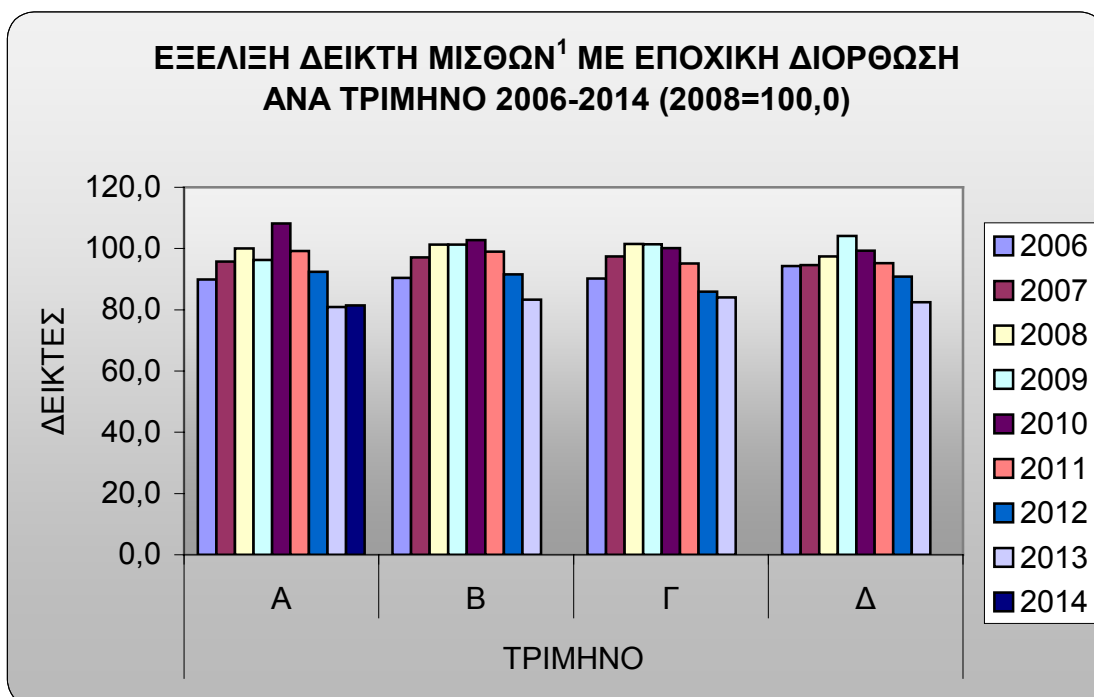
¹ Αφορούν στους κλάδους Οικονομικής Δραστηριότητας Β-Σ, **χωρίς καμία** διόρθωση



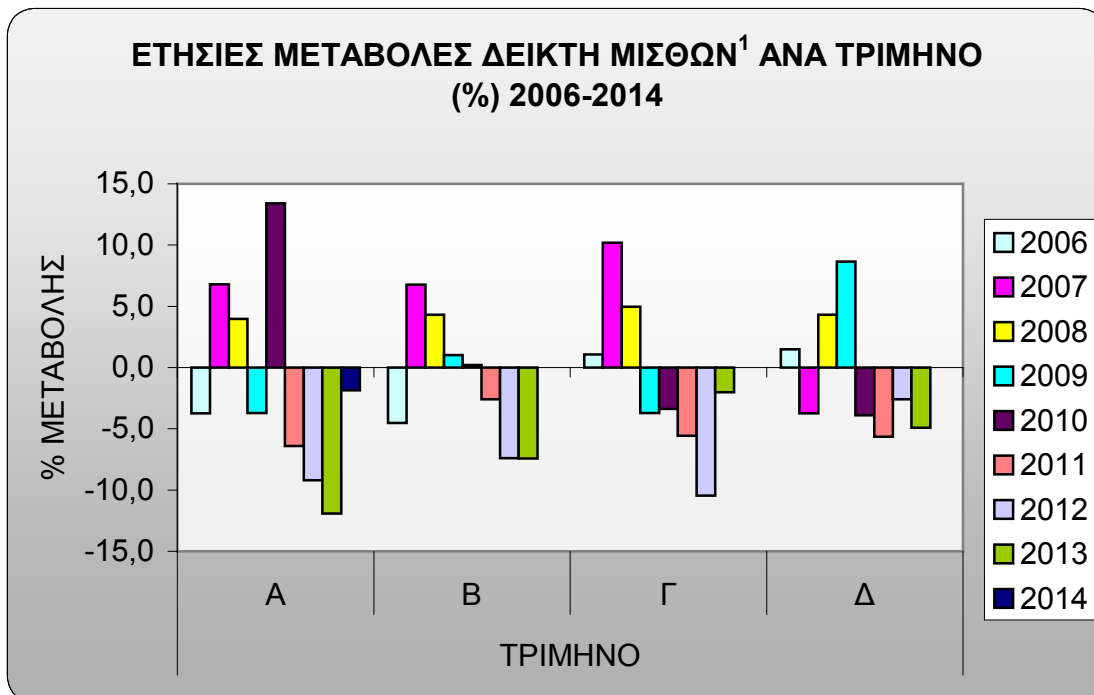
¹ Αφορούν στους κλάδους Οικονομικής Δραστηριότητας Β-Σ, **με εποχική** διόρθωση.



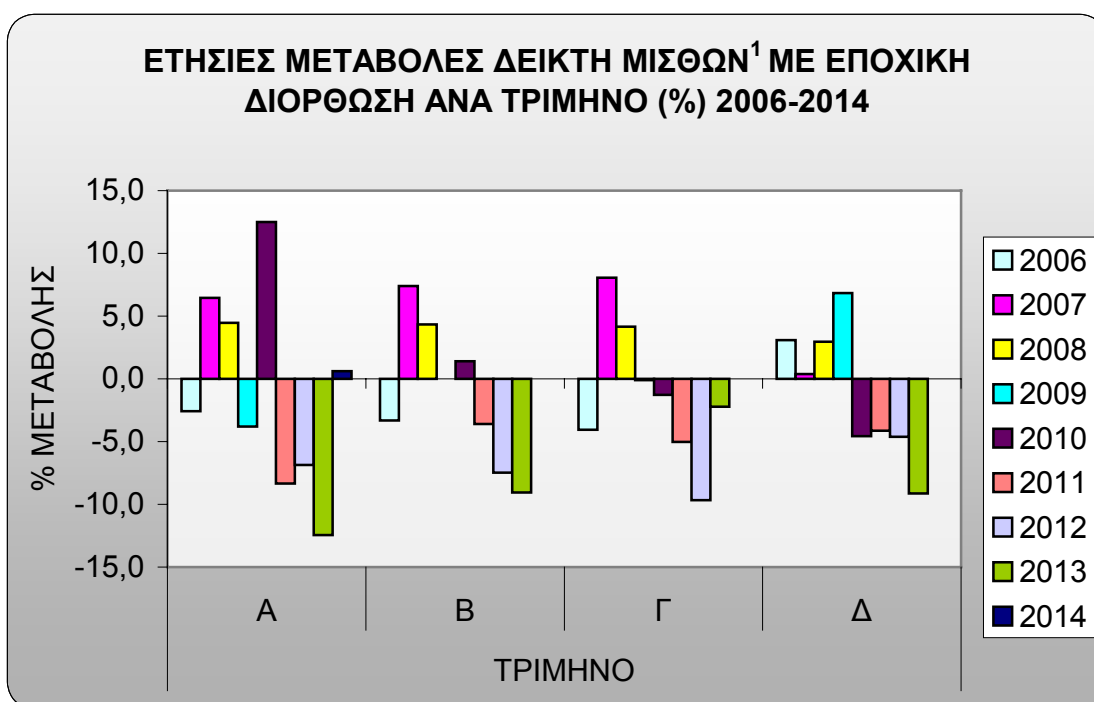
¹ Αφορούν στους κλάδους Οικονομικής Δραστηριότητας Β-Σ, χωρίς καμία διόρθωση.



¹ Αφορούν στους κλάδους Οικονομικής Δραστηριότητας Β-Σ, με εποχική διόρθωση.



¹ Αφορούν στους κλάδους Οικονομικής Δραστηριότητας Β-Σ, χωρίς καμία διόρθωση.



¹ Αφορούν στους κλάδους Οικονομικής Δραστηριότητας Β-Σ, με εποχική διόρθωση.

Πίνακας 1: Εξέλιξη Δείκτη Μισθών στους κλάδους Β-Σ
Χωρίς εποχική διόρθωση και χωρίς διόρθωση εργασιμων ημερών

2008 = 100,0

Έτος - Τρίμηνο	Δείκτης¹	Τριμηνιαία μεταβολή (%)	Ετήσια Μεταβολή (%)
2006 A	82,3	-17,6	-3,7
B	88,8	7,9	-4,5
Γ	93,3	5,1	1,1
Δ²	101,4	8,7	1,5
2007 A	87,9	-13,3	6,8
B	94,8	7,8	6,8
Γ	102,8	8,4	10,2
Δ²	97,6	-5,1	-3,7
2008 A	91,4	-6,4	4,0
B	98,9	8,2	4,3
Γ	107,9	9,1	5,0
Δ²	101,8	-5,7	4,3
2009 A	88,0	-13,6	-3,7
B	99,9	13,5	1,0
Γ	103,9	4,0	-3,7
Δ²	110,6	6,4	8,6
2010 A	99,8	-9,8	13,4
B	100,1	0,3	0,2
Γ	100,4	0,3	-3,4
Δ²	106,3	5,9	-3,9
2011 A	93,4	-12,1	-6,4
B	97,5	4,4	-2,6
Γ	94,8	-2,8	-5,6
Δ²	100,3	5,8	-5,6
2012 A	84,8	-15,5	-9,2
B	90,3	6,5	-7,4
Γ	84,9	-6,0	-10,4
Δ²	97,7	15,1	-2,6
2013 A	74,7	-23,5	-11,9
B	83,6	11,9	-7,4
Γ	83,2	-0,5	-2,0
Δ²	92,9	11,7	-4,9
2014 A³	73,3	-21,1	-1,8

¹ Η διακύμανση του δείκτη οφείλεται στην εποχικότητα και στην καταβολή των επιμισθίων

² Κατά το 4ο τρίμηνο καταβάλλεται ο 14ος μισθός καθώς και bonus που καταβάλλονται στο τέλος του έτους, με αποτέλεσμα την αύξηση του δείκτη.

³ Προσωρινές εκτιμήσεις

Πίνακας 2: Εξέλιξη Δείκτη Μισθών στους κλάδους Β-Σ
 Με εποχική διόρθωση και χωρίς διόρθωση εργασιμων ημερών

2008 = 100,0

Έτος - Τρίμηνο	Δείκτης	Τριμηνιαία μεταβολή (%)	Ετήσια Μεταβολή (%)
2006 A	89,9	-1,6	-2,6
B	90,4	0,5	-3,3
Γ	90,2	-0,2	-4,1
Δ	94,3	4,5	3,1
2007 A	95,8	1,6	6,5
B	97,1	1,4	7,4
Γ	97,5	0,4	8,1
Δ	94,6	-2,9	0,4
2008 A	100,0	5,7	4,5
B	101,3	1,3	4,3
Γ	101,5	0,2	4,2
Δ	97,4	-4,0	3,0
2009 A	96,2	-1,2	-3,8
B	101,3	5,3	0,0
Γ	101,4	0,1	-0,1
Δ	104,1	2,6	6,8
2010 A	108,2	4,0	12,5
B	102,7	-5,1	1,4
Γ	100,1	-2,5	-1,3
Δ	99,3	-0,8	-4,6
2011 A	99,2	-0,1	-8,4
B	99,0	-0,2	-3,6
Γ	95,1	-3,9	-5,0
Δ	95,2	0,1	-4,1
2012 A	92,4	-2,9	-6,9
B	91,6	-0,9	-7,5
Γ	85,9	-6,2	-9,7
Δ	90,8	5,7	-4,6
2013 A	80,9	-10,9	-12,4
B	83,3	3,0	-9,1
Γ	84,0	0,8	-2,2
Δ	83,3	-0,8	-8,3
2014 A¹	81,4	-2,3	0,6

¹ Προσωρινές εκτιμήσεις

ΠΙΝΑΚΑΣ 3: Ετήσια μεταβολή (%) του Δείκτη Μισθών στους κλάδους Β-Σ, στην ΕΕ¹

Με διόρθωση εργασιμων ημερών και χωρίς εποχική διόρθωση

	2013 Q1	2013 Q2	2013 Q3	2013 Q4	2014 Q1
Ευρωπαϊκή Ένωση (28 χώρες)	2,3	1,4	1,3	1,7	1,7
Βέλγιο	2,7	2,3	2,2	1,6	0,8
Βουλγαρία	9,2	8,6	7,2	8,7	2,8
Τσεχική Δημοκρατία*	5,5	1,5	-2,9	0,1	2,2
Δανία	1,0	1,4	0,7	0,9	Ε
Γερμανία	3,8	2,0	2,0	2,4	2,3
Εσθονία	8,1	7,8	8,1	7,7	7,0
Ιρλανδία	0,4	0,4	-1,3	0,2	-0,3
Ελλάδα	-10,4	-7,5	-2,1	-3,0	-3,3**
Ισπανία	-1,5	-0,7	-0,1	3,7	0,6
Γαλλία	1,6	1,9	1,7	1,7	1,8
Κροατία*	4,1	-0,6	0,3	0,2	-1,7
Ιταλία	2,7	1,2	0,7	1,3	-0,2
Κύπρος	-2,0	-6,0	-7,0	-7,3	-7,9
Λετονία	4,6	4,3	5,4	5,7	7,7
Λιθουανία	6,3	5,2	6,4	5,1	3,6
Λουξεμβούργο	5,1	2,5	1,8	3,0	3,0
Ουγγαρία	5,3	3,5	2,9	4,3	3,1
Μάλτα*	5,7	2,0	3,2	0,5	1,7
Κάτω Χώρες	1,9	1,9	1,8	2,9	0,9
Αυστρία*	4,4	1,9	3,7	1,9	3,0
Πολωνία	3,5	2,0	2,3	3,7	3,6
Πορτογαλία	-1,3	1,2	-1,2	-0,5	0,9
Ρουμανία	8,5	6,0	4,2	3,2	5,3
Σλοβενία	-3,8	-5,9	-0,5	2,2	3,0
Σλοβακία	4,8	3,0	1,7	0,8	3,5
Φινλανδία	3,5	1,8	1,4	1,9	1,1
Σουηδία	2,6	2,1	2,2	2,1	2,8
Ενωμένο Βασίλειο	1,4	0,8	0,5	0,6	2,0

¹ Αναθεωρημένα στοιχεία

* Χωρίς διόρθωση εργασιμων ημερών

** Προσωρινές εκτιμήσεις

^Ε Εμπιστευτικά

ΜΕΘΟΔΟΛΟΓΙΚΕΣ ΣΗΜΕΙΩΣΕΙΣ

Γενικά	Ο Δείκτης Μισθών στους κλάδους Β-Σ, είναι ένας τριμηνιαίος δείκτης, ο οποίος έχει έτος βάσης το έτος 2008=100,00..																																						
Σκοπός του δείκτη – Χρησιμοποιούμενοι ορισμοί	Σκοπός του δείκτη είναι η μέτρηση του ωρομισθίου στους κλάδους Β-Σ. Για τον υπολογισμό του δείκτη χρησιμοποιούνται οι ακαθάριστες αμοιβές προς τις ώρες εργασίας. Οι ακαθάριστες αμοιβές περιλαμβάνουν τους μισθούς και τα ημερομίσθια, (τακτικές αμοιβές και υπερωρίες), τα επιμίσθια και τις έκτακτες αμοιβές (δώρα Χριστουγέννων και Πάσχα, επίδομα αδείας και κάθε μορφή bonus που δεν καταβάλλεται τακτικά), καθώς και τις αμοιβές για ημέρες που δεν πραγματοποιήθηκε εργασία (π.χ. ημέρες άδειας, αργίας, κύησης, λοχείας, ασθένειας, αποζημιώσεις απόλυσης, κλπ.).																																						
Νομικό πλαίσιο	Ο Δείκτης Μισθών στους κλάδους Β-Σ καταρτίζεται στο πλαίσιο εφαρμογής του Κανονισμού (ΕΚ) του Ευρωπαϊκού Κοινοβουλίου και Συμβουλίου αριθ. 450/2003, σχετικά με το δείκτη κόστους εργασίας.																																						
Περίοδος αναφοράς Έτος βάσης	Τρίμηνο 2008=100,00																																						
Στατιστική ταξινόμηση Γεωγραφική κάλυψη	Χρησιμοποιείται η νέα στατιστική ταξινόμηση οικονομικών δραστηριοτήτων NACE Rev.2, της Eurostat. Το σύνολο της Χώρας.																																						
Κάλυψη κλάδων οικονομικών δραστηριοτήτων	<table><thead><tr><th>Κλάδοι Οικονομικής Δραστηριότητας NACE Rev. 2</th><th>Περιγραφή</th></tr></thead><tbody><tr><td>Β</td><td>Ορυχεία Και Λατομεία</td></tr><tr><td>Γ</td><td>Μεταποίηση</td></tr><tr><td>Δ</td><td>Παροχή Ηλεκτρικού Ρεύματος, Φυσικού Αερίου, Ατμού και Κλιματισμού</td></tr><tr><td>Ε</td><td>Παροχή Νερού, Επεξεργασία Λυμάτων, Διαχείριση Απόβλητων και Δραστηριότητες Εξυγίανσης</td></tr><tr><td>Στ</td><td>Κατασκευές</td></tr><tr><td>Ζ</td><td>Χονδρικό Και Λιανικό Εμπόριο, Επισκευή Μηχανοκίνητων Οχημάτων και Μοτοσικλετών</td></tr><tr><td>Η</td><td>Μεταφορά και Αποθήκευση</td></tr><tr><td>Θ</td><td>Δραστηριότητες Υπηρεσιών Παροχής Καταλύματος και Υπηρεσιών Εστίασης</td></tr><tr><td>Ι</td><td>Ενημέρωση και Επικοινωνία</td></tr><tr><td>Κ</td><td>Χρηματοπιστωτικές και Ασφαλιστικές Δραστηριότητες</td></tr><tr><td>Λ</td><td>Διαχείριση Ακίνητης Περιούσιας</td></tr><tr><td>Μ</td><td>Επαγγελματικές, Επιστημονικές και Τεχνικές Δραστηριότητες</td></tr><tr><td>Ν</td><td>Διοικητικές και Υποστηρικτικές Δραστηριότητες</td></tr><tr><td>Ξ</td><td>Δημόσια Διοίκηση και Άμυνα, Υποχρεωτική Κοινωνική Ασφάλιση</td></tr><tr><td>Ο</td><td>Εκπαίδευση</td></tr><tr><td>Π</td><td>Δραστηριότητες σχετικές με την Ανθρώπινη Υγεία και την Κοινωνική Μέριμνα</td></tr><tr><td>Ρ</td><td>Τέχνες, Διασκέδαση και Ψυχαγωγία</td></tr><tr><td>Σ</td><td>Άλλες Δραστηριότητες Παροχής Υπηρεσιών</td></tr></tbody></table>	Κλάδοι Οικονομικής Δραστηριότητας NACE Rev. 2	Περιγραφή	Β	Ορυχεία Και Λατομεία	Γ	Μεταποίηση	Δ	Παροχή Ηλεκτρικού Ρεύματος, Φυσικού Αερίου, Ατμού και Κλιματισμού	Ε	Παροχή Νερού, Επεξεργασία Λυμάτων, Διαχείριση Απόβλητων και Δραστηριότητες Εξυγίανσης	Στ	Κατασκευές	Ζ	Χονδρικό Και Λιανικό Εμπόριο, Επισκευή Μηχανοκίνητων Οχημάτων και Μοτοσικλετών	Η	Μεταφορά και Αποθήκευση	Θ	Δραστηριότητες Υπηρεσιών Παροχής Καταλύματος και Υπηρεσιών Εστίασης	Ι	Ενημέρωση και Επικοινωνία	Κ	Χρηματοπιστωτικές και Ασφαλιστικές Δραστηριότητες	Λ	Διαχείριση Ακίνητης Περιούσιας	Μ	Επαγγελματικές, Επιστημονικές και Τεχνικές Δραστηριότητες	Ν	Διοικητικές και Υποστηρικτικές Δραστηριότητες	Ξ	Δημόσια Διοίκηση και Άμυνα, Υποχρεωτική Κοινωνική Ασφάλιση	Ο	Εκπαίδευση	Π	Δραστηριότητες σχετικές με την Ανθρώπινη Υγεία και την Κοινωνική Μέριμνα	Ρ	Τέχνες, Διασκέδαση και Ψυχαγωγία	Σ	Άλλες Δραστηριότητες Παροχής Υπηρεσιών
Κλάδοι Οικονομικής Δραστηριότητας NACE Rev. 2	Περιγραφή																																						
Β	Ορυχεία Και Λατομεία																																						
Γ	Μεταποίηση																																						
Δ	Παροχή Ηλεκτρικού Ρεύματος, Φυσικού Αερίου, Ατμού και Κλιματισμού																																						
Ε	Παροχή Νερού, Επεξεργασία Λυμάτων, Διαχείριση Απόβλητων και Δραστηριότητες Εξυγίανσης																																						
Στ	Κατασκευές																																						
Ζ	Χονδρικό Και Λιανικό Εμπόριο, Επισκευή Μηχανοκίνητων Οχημάτων και Μοτοσικλετών																																						
Η	Μεταφορά και Αποθήκευση																																						
Θ	Δραστηριότητες Υπηρεσιών Παροχής Καταλύματος και Υπηρεσιών Εστίασης																																						
Ι	Ενημέρωση και Επικοινωνία																																						
Κ	Χρηματοπιστωτικές και Ασφαλιστικές Δραστηριότητες																																						
Λ	Διαχείριση Ακίνητης Περιούσιας																																						
Μ	Επαγγελματικές, Επιστημονικές και Τεχνικές Δραστηριότητες																																						
Ν	Διοικητικές και Υποστηρικτικές Δραστηριότητες																																						
Ξ	Δημόσια Διοίκηση και Άμυνα, Υποχρεωτική Κοινωνική Ασφάλιση																																						
Ο	Εκπαίδευση																																						
Π	Δραστηριότητες σχετικές με την Ανθρώπινη Υγεία και την Κοινωνική Μέριμνα																																						
Ρ	Τέχνες, Διασκέδαση και Ψυχαγωγία																																						
Σ	Άλλες Δραστηριότητες Παροχής Υπηρεσιών																																						