



ΕΛΛΗΝΙΚΗ ΔΗΜΟΚΡΑΤΙΑ



ΕΛΛΗΝΙΚΗ ΣΤΑΤΙΣΤΙΚΗ ΑΡΧΗ

Πειραιάς, 28/6/2013

Δ Ε Λ Τ Ι Ο Τ Υ Π Ο Υ

ΔΕΙΚΤΗΣ ΜΙΣΘΩΝ ΣΕ ΒΑΣΙΚΟΥΣ ΚΛΑΔΟΥΣ ΤΗΣ

ΟΙΚΟΝΟΜΙΑΣ : 2006 - Α' τρίμηνο 2013

Η Ελληνική Στατιστική Αρχή (ΕΛ.ΣΤΑΤ) στο πλαίσιο του προγράμματος επέκτασης της διαθεσιμότητας των στατιστικών παρουσιάζει για πρώτη φορά ένα νέο τριμηνιαίο Δελτίο Τύπου, με στόχο τη δημοσίευση στοιχείων του τριμηνιαίου Δείκτη Μισθών των κυριότερων κλάδων της Ελληνικής Οικονομίας. Το παρόν Δελτίο Τύπου περιλαμβάνει στοιχεία για το πρώτο τρίμηνο του έτους 2013, καθώς και για την περίοδο 2006 – 2012.

Ο δείκτης καταρτίζεται σε εφαρμογή του Κανονισμού 450/2003 του Ευρωπαϊκού Κοινοβουλίου και του Συμβουλίου. Διατίθεται και δημοσιεύεται και από διεθνείς οργανισμούς (EUROSTAT, IMF).

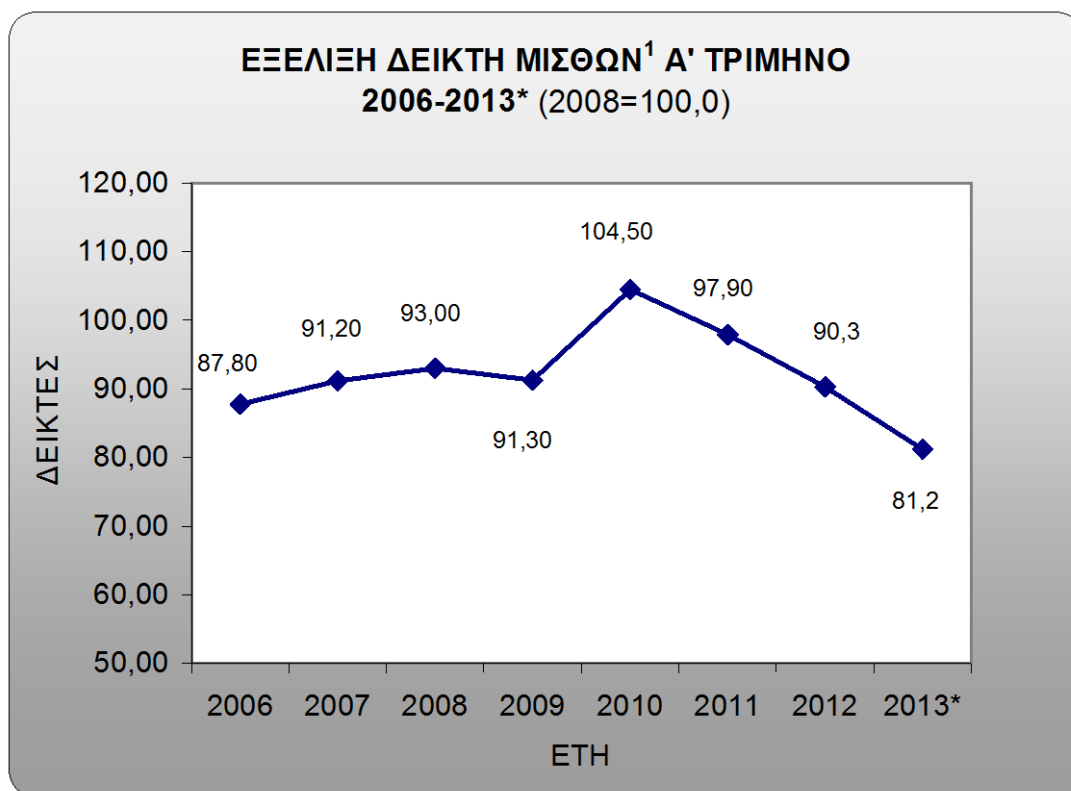
Ο δείκτης καλύπτει όλους τους τομείς οικονομικής δραστηριότητας εκτός από τον Πρωτογενή Τομέα, το Δημόσιο Τομέα και τους Τομείς Υγείας και Εκπαίδευσης. Οι τομείς που καλύπτονται από τον δείκτη αντιστοιχούν στους κλάδους B-N της στατιστικής ταξινόμησης Nace rev2. Μια αναλυτική περιγραφή των κλάδων οικονομικής δραστηριότητας που καλύπτονται βρίσκονται στο Παράρτημα του Δελτίου Τύπου.

Ο δείκτης Μισθών, είναι αλυσωτός δείκτης Laspeyres, έχει βάση το 2008. Καταρτίζεται ανά τρίμηνο και περιλαμβάνει το σύνολο των ακαθάριστων αμοιβών των απασχολούμενων κατά την περίοδο αναφοράς. Ως ακαθάριστες αμοιβές ορίζονται, το σύνολο των μισθών και ημερομισθίων, των επιμισθίων και των εκτάκτων αμοιβών όπως και οι αμοιβές για ημέρες που δεν πραγματοποιήθηκε εργασία.

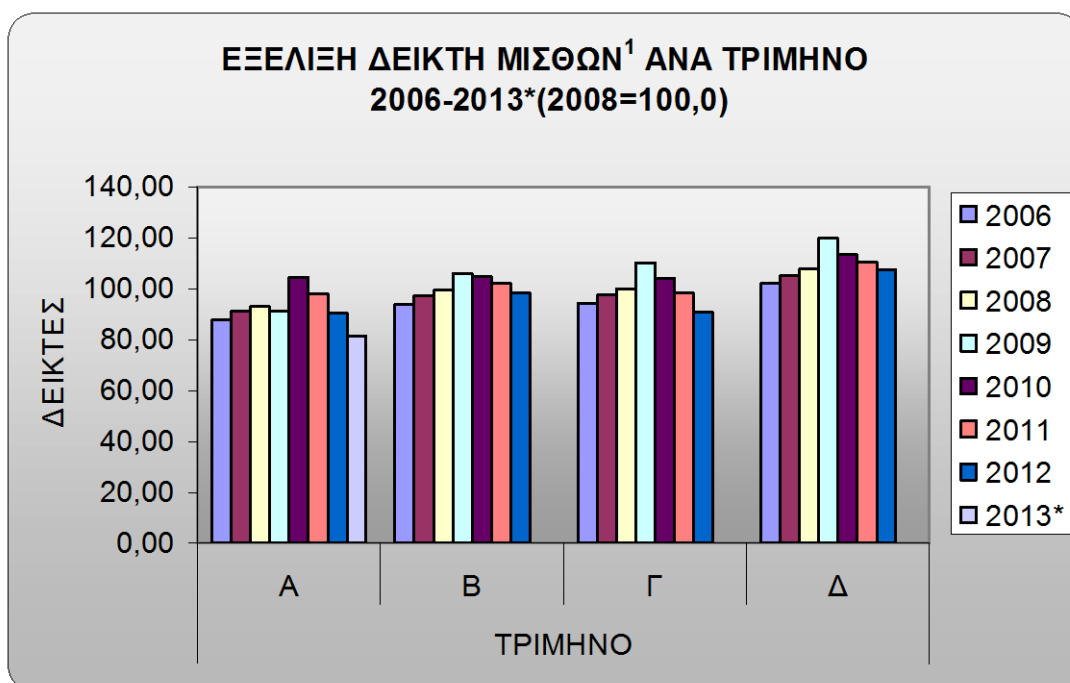
Στους πίνακες που ακολουθούν, παρουσιάζονται αναλυτικά οι μεταβολές του δείκτη από το πρώτο τρίμηνο του 2006 έως το πρώτο τρίμηνο του 2013 – τα στοιχεία του 2013 αποτελούν προσωρινές εκτιμήσεις.

Ο Δείκτης Μισθών του Α' τριμήνου 2013, σε σύγκριση με τον αντίστοιχο Δείκτη του Α' τριμήνου 2012, παρουσιάζει μείωση κατά 10,09% έναντι μείωσης 7,76% που σημειώθηκε κατά την αντίστοιχη σύγκριση του έτους 2012 προς το 2011.

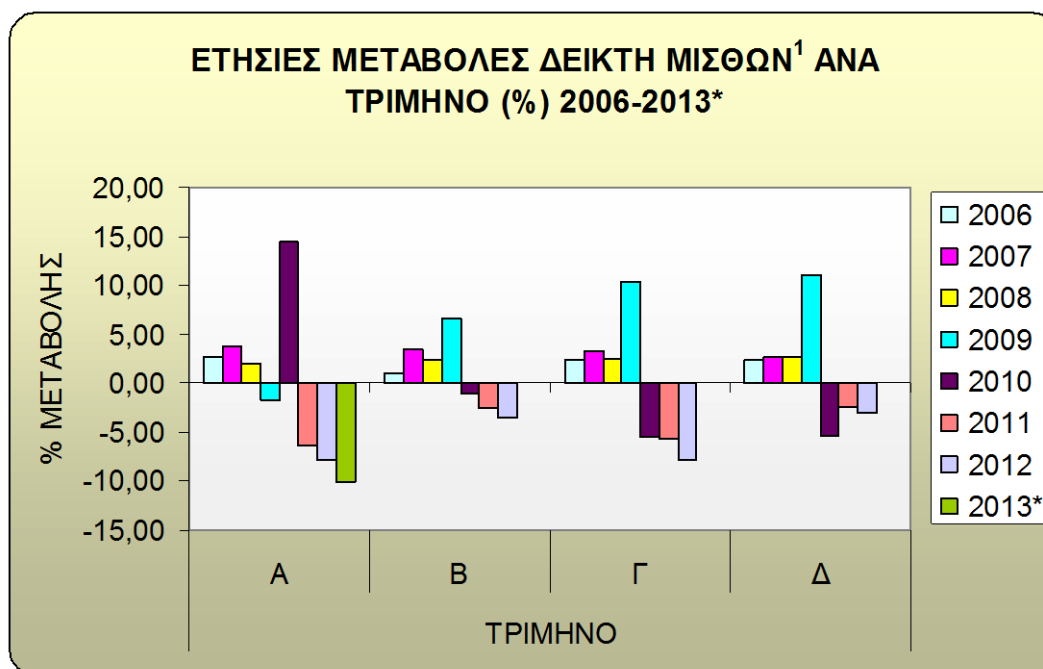
Αξίζει να σημειωθεί ότι στα αποτελέσματα που ακολουθούν δεν έχει εφαρμοστεί μέχρι στιγμής ούτε εποχική προσαρμογή ούτε προσαρμογή ως προς τον αριθμό των εργασίμων ημερών. Το γεγονός αυτό, σε συνδυασμό με τον 14^ο μισθό που καταβάλλεται το τέταρτο τρίμηνο κάθε έτους όπως και τις διάφορες υπερωριακές αμοιβές που καταβάλλονται σε ορισμένους κλάδους της οικονομίας εκείνη την περίοδο, δικαιολογεί τα ετήσια υψηλά που παρουσιάζει ο δείκτης συστηματικά τη συγκεκριμένη περίοδο.



¹ Αφορούν στους κλάδους Οικονομικής Δραστηριότητας Β-Ν, χωρίς καμία διόρθωση
* Προσωρινές εκτιμήσεις



¹ Αφορούν στους κλάδους Οικονομικής Δραστηριότητας Β-Ν, χωρίς καμία διόρθωση
* Προσωρινές εκτιμήσεις



¹ Αφορούν στους κλάδους Οικονομικής Δραστηριότητας B-N, χωρίς καμία διόρθωση
 * Προσωρινές εκτιμήσεις

Πίνακας: Εξέλιξη Δείκτη Μισθών στους κλάδους Β-Ν*
(Μη διορθωμένα στοιχεία)¹

2008 = 100,0

Έτος - Τρίμηνο	Δείκτης²	Τριμηνιαία μεταβολή (%)	Ετήσια Μεταβολή (%)
2006 A	87,8	-12,1	2,7
B	94,0	7,1	1,1
Γ	94,4	0,4	2,3
Δ³	102,2	8,3	2,3
2007 A	91,2	-10,8	3,9
B	97,2	6,6	3,4
Γ	97,5	0,3	3,3
Δ³	105,0	7,7	2,7
2008 A	93,0	-11,4	2,0
B	99,4	6,9	2,3
Γ	99,9	0,5	2,5
Δ³	107,8	7,9	2,7
2009 A	91,3	-15,3	-1,8
B	105,9	16,0	6,5
Γ	110,2	4,1	10,3
Δ³	119,7	8,6	11,0
2010 A	104,5	-12,7	14,5
B	104,8	0,3	-1,0
Γ	104,2	-0,6	-5,4
Δ³	113,3	8,7	-5,3
2011 A	97,9	-13,6	-6,3
B	102,1	4,3	-2,6
Γ	98,3	-3,7	-5,7
Δ³	110,6	12,5	-2,4
2012 A	90,3	-18,4	-7,8
B	98,4	9,0	-3,6
Γ	90,7	-7,8	-7,7
Δ³	107,3	18,3	-3,0
2013 A⁴	81,2	-24,3	-10,1

¹ Δεν έχει γίνει εποχική διόρθωση καθώς και διόρθωση εργάσιμων ημερών

² Η διακύμανση του δείκτη οφείλεται στην εποχικότητα και στην καταβολή των επιμισθίων

³ Κατά το 4ο τρίμηνο καταβάλλεται ο 14ος μισθός καθώς και bonus που καταβάλλονται συνήθως στο τέλος του έτους, με αποτέλεσμα την αύξηση του δείκτη

⁴ Προσωρινές εκτιμήσεις

ΜΕΘΟΔΟΛΟΓΙΚΕΣ ΣΗΜΕΙΩΣΕΙΣ

Γενικά	Ο Δείκτης Μισθών στους κλάδους Β-Ν, είναι ένας τριμηνιαίος δείκτης, ο οποίος έχει έτος βάσης το έτος 2008=100,00..
Σκοπός του δείκτη – Χρησιμοποιούμενοι ορισμοί	Σκοπός του δείκτη είναι η μέτρηση του ωρομισθίου στους κλάδους Β-Ν. Για τον υπολογισμό του δείκτη χρησιμοποιούνται οι ακαθάριστες αμοιβές προς τις ώρες εργασίας Οι ακαθάριστες αμοιβές περιλαμβάνουν τους μισθούς και τα ημερομίσθια, (τακτικές αμοιβές και υπερωρίες), τα επιμίσθια και τις έκτακτες αμοιβές (δώρα Χριστουγέννων και Πάσχα, επίδομα αδείας και κάθε μορφή bonus που δεν καταβάλλεται τακτικά), καθώς και τις αμοιβές για ημέρες που δεν πραγματοποιήθηκε εργασία (π.χ. ημέρες άδειας, αργίας, κήσης, λοχείας, ασθένειας, αποζημιώσεις απόλυσης, κλπ.).
Νομικό πλαίσιο	Ο Δείκτης Μισθών στους κλάδους Β-Ν καταρτίζεται στο πλαίσιο εφαρμογής του Κανονισμού (ΕΚ) του Ευρωπαϊκού Κοινοβουλίου και Συμβουλίου αριθ. 450/2003, σχετικά με το δείκτη κόστους εργασίας.
Περίοδος αναφοράς	Τρίμηνο
Έτος βάσης	2008=100,00
Στατιστική ταξινόμηση	Χρησιμοποιείται η νέα στατιστική ταξινόμηση οικονομικών δραστηριοτήτων NACE Rev.2, της Eurostat.
Γεωγραφική κάλυψη	Το σύνολο της Χώρας.

Κάλυψη κλάδων οικονομικών δραστηριοτήτων

Κλάδοι Οικονομικής Δραστηριότητας NACE Rev. 2	Περιγραφή
Β	Ορυχεία Και Λατομεία
Γ	Μεταποίηση
Δ	Παροχή Ηλεκτρικού Ρεύματος, Φυσικού Αερίου, Ατμού και Κλιματισμού
Ε	Παροχή Νερού, Επεξεργασία Λυμάτων, Διαχείριση Απόβλητων και Δραστηριότητες Εξυγίανσης
ΣΤ	Κατασκευές
Ζ	Χονδρικό Και Λιανικό Εμπόριο, Επισκευή Μηχανοκίνητων Οχημάτων και Μοτοσικλετών
Η	Μεταφορά και Αποθήκευση
Θ	Δραστηριότητες Υπηρεσιών Παροχής Καταλύματος και Υπηρεσιών Εστίασης
Ι	Ενημέρωση και Επικοινωνία
Κ	Χρηματοπιστωτικές και Ασφαλιστικές Δραστηριότητες
Λ	Διαχείριση Ακίνητης Περιούσιας
Μ	Επαγγελματικές, Επιστημονικές και Τεχνικές Δραστηριότητες
Ν	Διοικητικές και Υποστηρικτικές Δραστηριότητες