

Πειραιάς, 9 Μαρτίου 2006

Δ Ε Λ Τ Ι Ο Τ Υ Π Ο Υ

ΔΕΙΚΤΕΣ ΑΠΑΣΧΟΛΗΣΗΣ ΣΤΗ ΒΙΟΜΗΧΑΝΙΑ

ΠΕΡΙΟΔΟΥ 2000 - 2004

Η Δ/ση Οικονομικών & Βραχυχρόνιων Δεικτών της Γενικής Γραμματείας Εθνικής Στατιστικής Υπηρεσίας της Ελλάδος ανακοινώνει την κατάρτιση τριμηνιαίων Δεικτών Απασχόλησης στη Βιομηχανία, με έτος βάσης 2000=100,0, για την περίοδο 2000 – 2004.

Η κατάρτιση των Δεικτών Απασχόλησης στη Βιομηχανία έγινε στο πλαίσιο των απαιτήσεων του Κανονισμού (ΕΚ) του Συμβουλίου, αριθ.1165/98, περί βραχυχρόνιων στατιστικών, καθώς και των απαιτήσεων του Κανονισμού (ΕΚ) του Ευρωπαϊκού Κοινοβουλίου και του Συμβουλίου, αριθ.1158/05, που τροποποιεί και συμπληρώνει τον αναφερόμενο κανονισμό 1165/98.

Οι Δείκτες Απασχόλησης στη Βιομηχανία διακρίνονται στους εξής επιμέρους δείκτες:

- Δείκτης Απασχολουμένων Ατόμων στη Βιομηχανία
- Δείκτης Εργασθεισών Ωρών στη Βιομηχανία
- Δείκτης Μισθών και Ημερομισθίων στη Βιομηχανία.

Στην παρούσα φάση οι χρονοσειρές των Δεικτών Απασχόλησης στη Βιομηχανία καλύπτουν την περίοδο 2000 – 2004. Για το Δείκτη Εργασθεισών Ωρών υπολογίστηκε επιπλέον παράλληλη χρονοσειρά με διόρθωση, ως προς τον πραγματικό αριθμό εργάσιμων ημερών.

Η εξέλιξη των Δεικτών Απασχόλησης στη Βιομηχανία, για την περίοδο 2000 - 2004, εμφανίζεται στον παρακάτω πίνακα.

ΠΙΝΑΚΑΣ
Τριμηνιαία εξέλιξη Δεικτών Απασχόλησης στη Βιομηχανία, για τα έτη 2000-2004
(Έτος βάσης 2000=100,0)

Δείκτης Απασχολουμένων Ατόμων

Έτος	A' τρίμηνο	B' τρίμηνο	Γ' τρίμηνο	Δ' τρίμηνο	Μέσος Ετήσιος
2000	98,49	100,18	101,74	99,60	100,00
2001	97,20	98,80	100,19	98,06	98,56
2002	96,39	97,62	98,70	96,53	97,31
2003	95,33	96,35	96,62	95,11	95,85
2004	92,90	94,15	94,97	92,99	93,75

Δείκτης Εργασθεισών Ωρών

Έτος	A' τρίμηνο	B' τρίμηνο	Γ' τρίμηνο	Δ' τρίμηνο	Μέσος Ετήσιος
2000	106,89	106,46	80,18	106,48	100,00
2001	104,45	106,20	78,14	104,57	98,34
2002	104,15	104,94	77,70	102,25	97,26
2003	102,80	103,23	76,83	101,19	96,01
2004	99,84	101,69	74,99	98,88	93,85

Δείκτης Εργασθεισών Ωρών

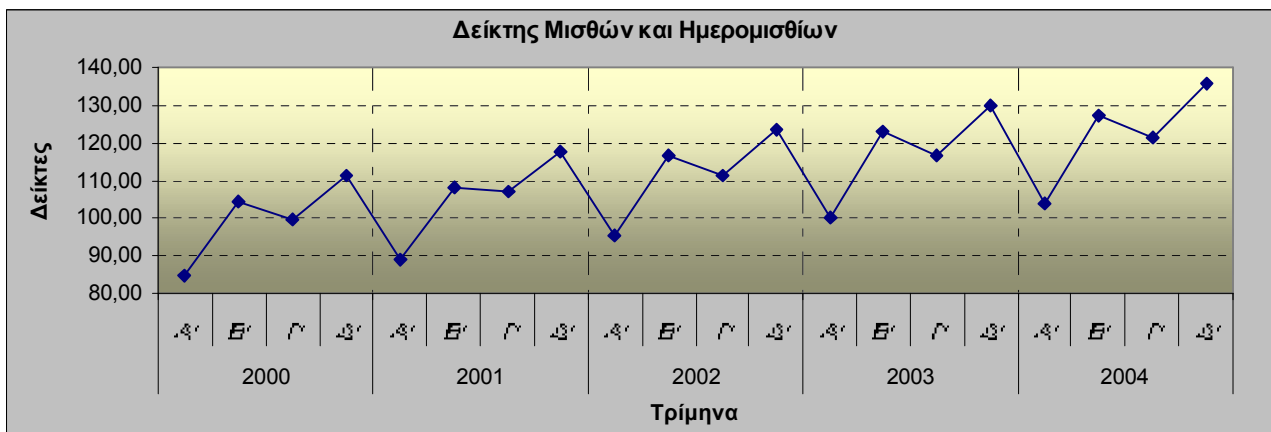
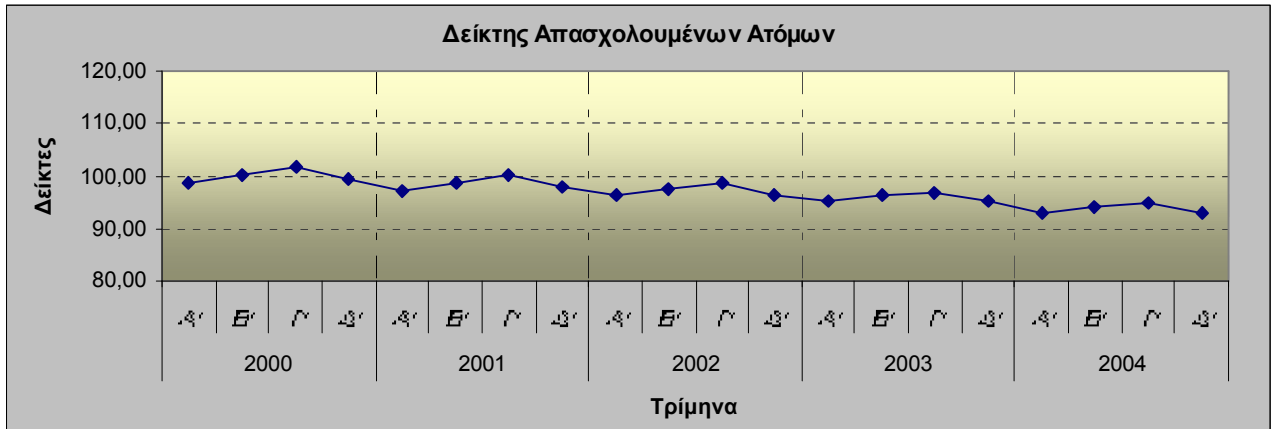
(με διόρθωση, ως προς τον πραγματικό αριθμό εργασιμων ημερών)

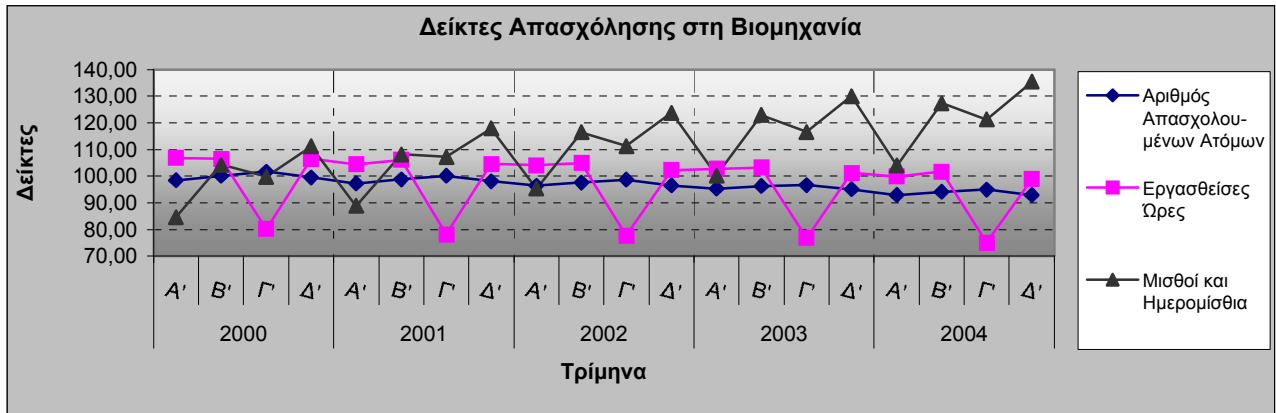
Έτος	A' τρίμηνο	B' τρίμηνο	Γ' τρίμηνο	Δ' τρίμηνο	Μέσος Ετήσιος
2000	108,63	106,27	78,27	106,83	100,00
2001	106,05	107,26	77,05	103,32	98,42
2002	106,24	105,62	75,82	101,62	97,32
2003	105,52	103,64	74,81	100,28	96,06
2004	101,41	103,09	73,07	98,08	93,92

Δείκτης Μισθών και Ημερομισθίων

Έτος	A' τρίμηνο	B' τρίμηνο	Γ' τρίμηνο	Δ' τρίμηνο	Μέσος Ετήσιος
2000	84,68	104,34	99,75	111,23	100,00
2001	88,82	108,22	107,21	117,92	105,54
2002	95,36	116,52	111,31	123,76	111,74
2003	100,23	122,91	116,55	130,09	117,45
2004	104,02	127,45	121,33	135,49	122,07

Διαγραμματική απεικόνιση τριμηνιαίων Δεικτών Απασχόλησης στη Βιομηχανία, για τα έτη 2000 – 2004





Για περισσότερες πληροφορίες:

Γεωργία Θυμόγλου

Τηλ.: 210 4852737

Fax: 210 4852738

thymoglg@statistics.gr