



ΟΔΙΚΑ ΤΡΟΧΑΙΑ ΑΤΥΧΗΜΑΤΑ: Έτος 2022

Η Ελληνική Στατιστική Αρχή (ΕΛΣΤΑΤ) ανακοινώνει τα αποτελέσματα για τα Οδικά Τροχαία Ατυχήματα με σωματικές βλάβες, έτους 2022, καθώς και την εξέλιξή τους κατά τη δεκαετία 2013-2022.

I. Ανάλυση έτους 2022

Κατά το έτος 2022, συνέβησαν σε ολόκληρη τη Χώρα 10.487 οδικά τροχαία ατυχήματα, τα οποία προκάλεσαν τον θάνατο ή τον τραυματισμό ατόμων, παρουσιάζοντας αύξηση κατά 0,3% σε σύγκριση με το 2021 κατά το οποίο είχαν συμβεί 10.454 ατυχήματα (Πίνακας 1).

Ο συνολικός αριθμός των παθόντων στα οδικά τροχαία ατυχήματα για το έτος 2022 παρουσίασε αύξηση κατά 2,3% σε σύγκριση με το 2021 (13.279 το 2022 έναντι 12.980 το 2021) (Πίνακας 1).

Αναλυτικότερα, από τα παθόντα πρόσωπα των οδικών τροχαίων ατυχημάτων το 2022, καταγράφηκαν 654 νεκροί, 664 βαριά τραυματίες και 11.961 ελαφρά τραυματίες, έναντι 624 νεκρών, 610 βαριά τραυματιών και 11.746 ελαφρά τραυματιών το 2021, παρουσιάζοντας αύξηση κατά 4,8%, 8,9% και 1,8% αντίστοιχα (Πίνακας 1, Γράφημα 1).

| Πίνακας 1: Αριθμός ατυχημάτων και παθόντων, 2021 και 2022 | | | |
|---|---------------|---------------|----------------------------------|
| | 2021 | 2022 | Ετήσια Μεταβολή 2022/2021 (%) |
| Ατυχήματα | 10.454 | 10.487 | 0,3 |
| εκ των οποίων, θανατηφόρα | 584 | 619 | 6,0 |
| % θανατηφόρων ατυχημάτων | 5,6 | 5,9 | |
| Σύνολο παθόντων | 12.980 | 13.279 | 2,3 |
| Νεκροί | 624 | 654 | 4,8 |
| Σύνολο τραυματιών | 12.356 | 12.625 | 2,2 |
| Βαριά τραυματίες | 610 | 664 | 8,9 |
| Ελαφρά τραυματίες | 11.746 | 11.961 | 1,8 |

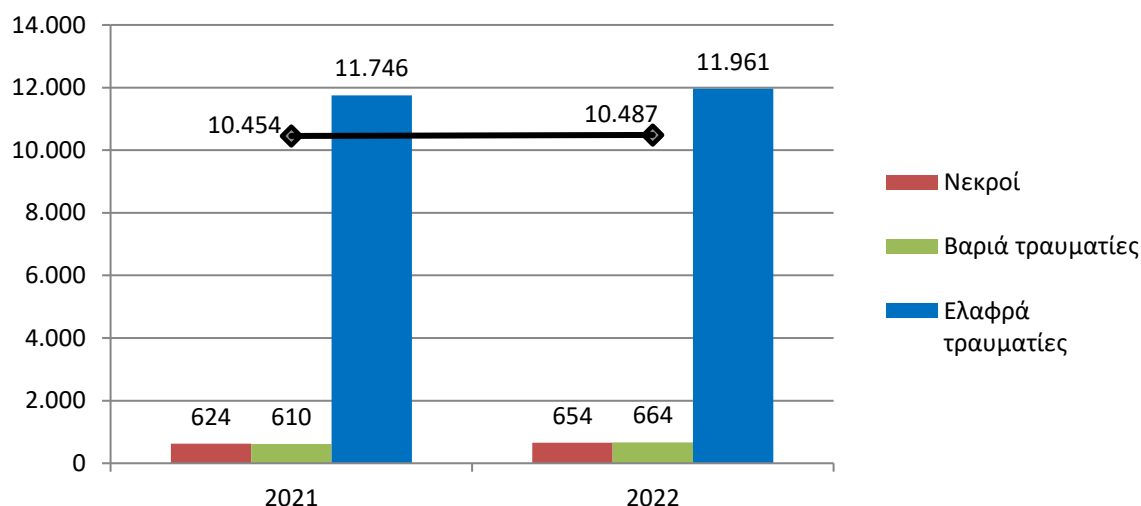
Πληροφορίες για μεθοδολογικά θέματα:

Διεύθυνση Τομεακών Στατιστικών
Τμήμα Στατιστικών Μεταφορών
Λ. Μηλιαρά
Τηλ: 213 135 3095
e-mail: l.miliara@statistics.gr

Πληροφορίες για παροχή δεδομένων:

Τηλ: 213 135 2022, 2308, 2310
e-mail: data.dissem@statistics.gr

Γράφημα 1: Αριθμός ατυχημάτων και παθόντων, 2021 και 2022



I.1 Νεκροί σε οδικά τροχαία ατυχήματα

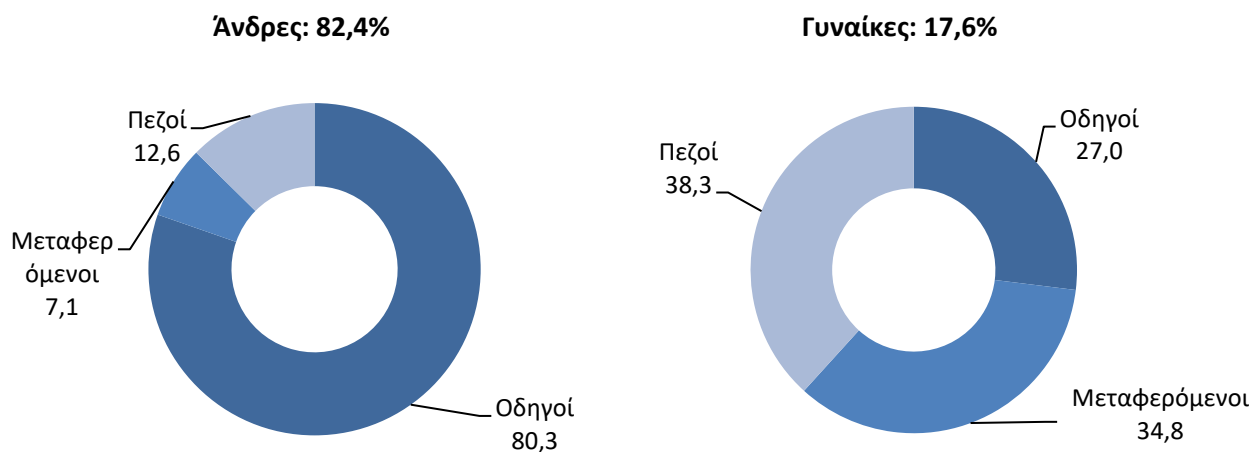
I.1.1 Νεκροί σε οδικά τροχαία ατυχήματα, κατά φύλο και κατηγορία παθόντα

Από το σύνολο των 654 νεκρών, το 70,9% αφορούσε οδηγούς, το 11,9% μεταφερόμενους επιβάτες και το 17,1% πεζούς. Η αναλογία ανδρών και γυναικών ήταν 82,4% και 17,6% αντίστοιχα (Πίνακας 2, Γράφημα 2).

| Πίνακας 2: Νεκροί σε οδικά τροχαία ατυχήματα, κατά φύλο και κατηγορία παθόντα, 2022 | | | | | | |
|---|---------------|-------|--------|-------|----------|-------|
| Κατηγορία παθόντα | Σύνολο Νεκρών | % | Άνδρες | % | Γυναίκες | % |
| Γενικό σύνολο | 654 | 100,0 | 539 | 100,0 | 115 | 100,0 |
| % νεκρών κατά φύλο | 100,0 | | 82,4 | | 17,6 | |
| Οδηγοί | 464 | 70,9 | 433 | 80,3 | 31 | 27,0 |
| Μεταφερόμενοι | 78 | 11,9 | 38 | 7,1 | 40 | 34,8 |
| Πεζοί | 112 | 17,1 | 68 | 12,6 | 44 | 38,3 |

Σημείωση: Τυχόν διαφορές στα σύνολα του πίνακα οφείλονται σε στρογγυλοποιήσεις

Γράφημα 2: Ποσοστά νεκρών σε οδικά τροχαία ατυχήματα, κατά φύλο και κατηγορία παθόντα, 2022



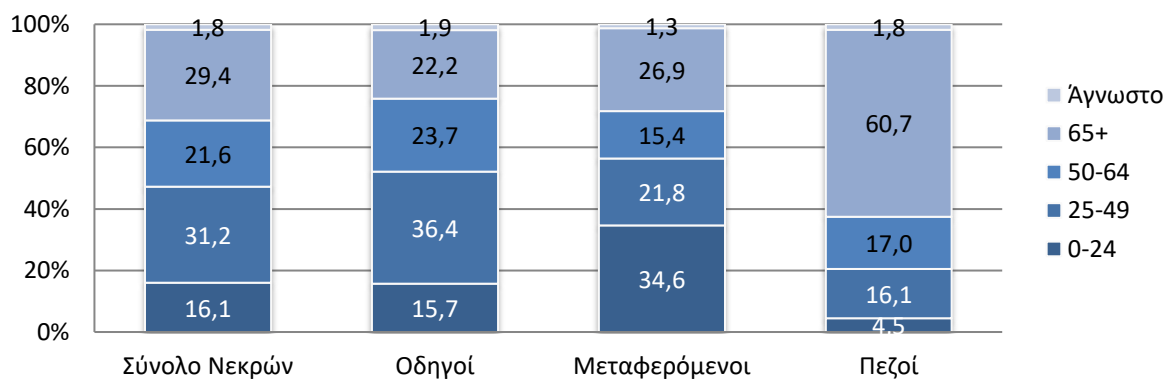
1.1.2 Νεκροί σε οδικά τροχαία ατυχήματα, κατά ομάδες ηλικιών, κατηγορία παθόντα και μέσο μεταφοράς

Οι νεκροί κατανέμονται κατά ομάδες ηλικιών ως εξής: 0-24 ετών 16,1%, 25-49 ετών 31,2%, 50-64 ετών 21,6% και άνω των 65 ετών 29,4% (Πίνακας 3, Γράφημα 3). Από την ανάλυση των νεκρών κατά κατηγορία παθόντα και ηλικιακή ομάδα, το μεγαλύτερο ποσοστό (36,4%) για τους οδηγούς παρατηρείται στην ηλικιακή ομάδα 25-49 ετών. Για τους μεταφερόμενους, το μεγαλύτερο ποσοστό (34,6%) παρατηρείται στην ηλικιακή ομάδα 0-24 ετών ενώ για τους πεζούς το μεγαλύτερο ποσοστό (60,7%) παρατηρείται στην ηλικιακή ομάδα 65 ετών και άνω (Πίνακας 3, Γράφημα 3).

| Πίνακας 3: Νεκροί σε οδικά τροχαία ατυχήματα, κατά ομάδες ηλικιών και κατηγορία παθόντα, 2022 | | | | | | | | |
|---|---------------|-------|-------------------|-------|---------------|-------|-------|-------|
| Ομάδες ηλικιών | Σύνολο νεκρών | % | Κατηγορία παθόντα | | | | | |
| | | | Οδηγοί | % | Μεταφερόμενοι | % | Πεζοί | % |
| Γενικό σύνολο | 654 | 100,0 | 464 | 100,0 | 78 | 100,0 | 112 | 100,0 |
| % νεκρών κατά κατηγορία παθόντα | 100,0 | | 70,9 | | 11,9 | | 17,1 | |
| 0-24 | 105 | 16,1 | 73 | 15,7 | 27 | 34,6 | 5 | 4,5 |
| 25-49 | 204 | 31,2 | 169 | 36,4 | 17 | 21,8 | 18 | 16,1 |
| 50-64 | 141 | 21,6 | 110 | 23,7 | 12 | 15,4 | 19 | 17,0 |
| 65+ | 192 | 29,4 | 103 | 22,2 | 21 | 26,9 | 68 | 60,7 |
| Άγνωστο | 12 | 1,8 | 9 | 1,9 | 1 | 1,3 | 2 | 1,8 |

Σημείωση: Τυχόν διαφορές στα σύνολα του πίνακα οφείλονται σε στρογγυλοποιήσεις

Γράφημα 3: Ποσοστά (%) νεκρών σε οδικά τροχαία ατυχήματα, κατά ομάδες ηλικιών και κατηγορία παθόντα, 2022



| Πίνακας 3.1: Νεκροί σε οδικά τροχαία ατυχήματα, κατά ομάδες ηλικιών, κατηγορία παθόντα και μέσο μεταφοράς, 2022 | | | | | | |
|---|----------------|---------|------|----------------|---------|------|
| Ομάδες ηλικιών | Οδηγοί | | | Μεταφερόμενοι | | |
| | Μέσο μεταφοράς | | | Μέσο μεταφοράς | | |
| | Επιβατικά | Δίτροχα | Άλλο | Επιβατικά | Δίτροχα | Άλλο |
| Σύνολο νεκρών | 194 | 202 | 68 | 63 | 10 | 5 |
| % νεκρών κατά μέσο μεταφοράς | 41,8 | 43,5 | 14,7 | 80,8 | 12,8 | 6,4 |
| 0-24 | 27 | 42 | 4 | 23 | 2 | 2 |
| 25-49 | 60 | 93 | 16 | 9 | 6 | 2 |
| 50-64 | 47 | 46 | 17 | 9 | 2 | 1 |
| 65+ | 56 | 17 | 30 | 21 | 0 | 0 |
| Άγνωστο | 4 | 4 | 1 | 1 | 0 | 0 |

1.1.3 Νεκροί σε οδικά τροχαία ατυχήματα, κατά μέσο μεταφοράς και είδος περιοχής

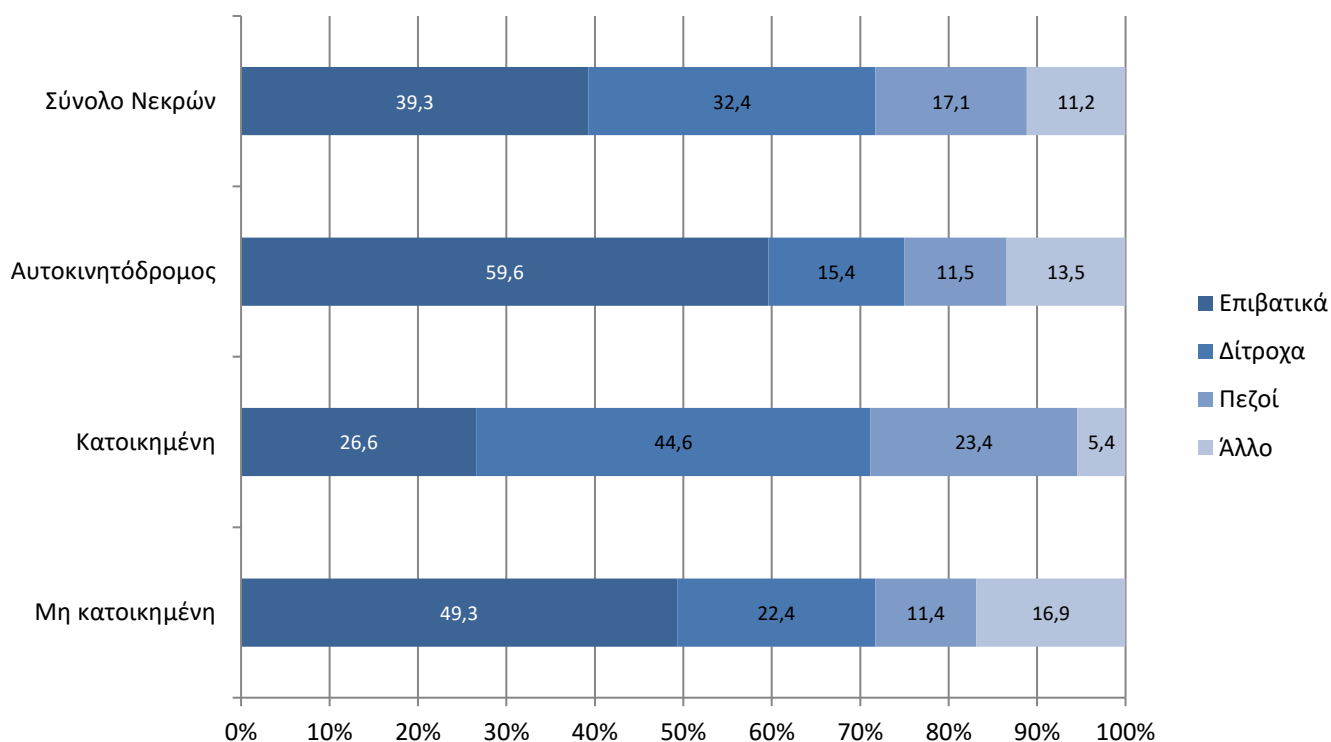
Από το σύνολο των 654 νεκρών, 257 (39,3%) επέβαιναν σε επιβατικά οχήματα, 212 (32,4%) σε δίτροχα (συμπεριλαμβανομένων μοτοποδηλάτων) και 112 (17,1%) ήταν πεζοί.

Από την κατανομή των νεκρών κατά περιοχή που συνέβη το ατύχημα, παρατηρείται ότι σε κατοικημένη περιοχή το 26,6% των νεκρών επέβαιναν σε επιβατικά οχήματα και το 44,6% σε δίτροχα. Σε μη κατοικημένη περιοχή τα ποσοστά ανέρχονται σε 49,3% επιβαίνοντες σε επιβατικά οχήματα και 22,4% σε δίτροχα. Σε αυτοκινητόδρομο το 59,6% των νεκρών επέβαιναν σε επιβατικά οχήματα και το 15,4% σε δίτροχα (Πίνακας 4, Γράφημα 4).

Πίνακας 4: Νεκροί σε οδικά τροχαία ατυχήματα, κατά μέσο μεταφοράς και είδος περιοχής, 2022

| Μέσο μεταφοράς | Σύνολο Νεκρών | % | Αυτοκινητόδρομος | % | Κατοικημένη | % | Μη κατοικημένη | % |
|-------------------------------------|---------------|--------------|------------------|--------------|-------------|--------------|----------------|--------------|
| Γενικό σύνολο | 654 | 100,0 | 52 | 100,0 | 312 | 100,0 | 290 | 100,0 |
| % νεκρών κατά είδος περιοχής | 100,0 | | 8,0 | | 47,7 | | 44,3 | |
| Επιβατικά | 257 | 39,3 | 31 | 59,6 | 83 | 26,6 | 143 | 49,3 |
| Δίτροχα | 212 | 32,4 | 8 | 15,4 | 139 | 44,6 | 65 | 22,4 |
| Πεζοί | 112 | 17,1 | 6 | 11,5 | 73 | 23,4 | 33 | 11,4 |
| Άλλο είδος οχήματος | 73 | 11,2 | 7 | 13,5 | 17 | 5,4 | 49 | 16,9 |

Γράφημα 4: Ποσοστά (%) νεκρών σε οδικά τροχαία ατυχήματα, κατά μέσο μεταφοράς και είδος περιοχής, 2022



1.2 Ατυχήματα

1.2.1 Ανάλυση των οδικών τροχαίων ατυχημάτων και νεκρών, κατά Περιφέρεια, ανά μήνα, ημέρα της εβδομάδας και ώρα του εικοσιτετράωρου

1.2.1.1 Περιφερειακή κατανομή οδικών τροχαίων ατυχημάτων και νεκρών και δείκτης ατυχημάτων και νεκρών ανά 1.000.000 κατοίκους

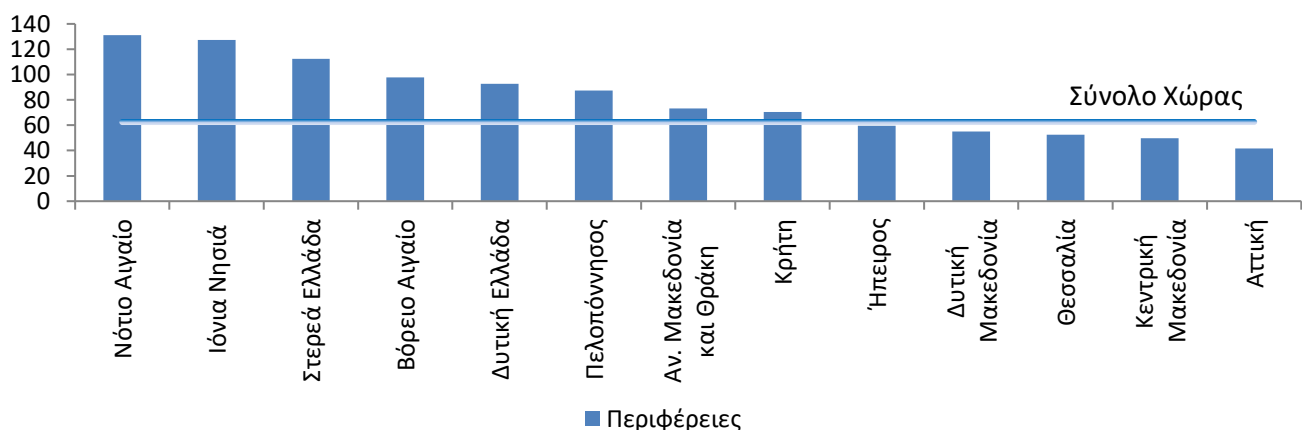
Το 2022 ο δείκτης ατυχημάτων ανά 1.000.000 κατοίκους σε σύνολο Χώρας ήταν 1.002,4. Η Περιφέρεια Αττικής ήταν πρώτη στην κατάταξη με 1.468,6 ατυχήματα, η Περιφέρεια Στερεάς Ελλάδας ήταν δεύτερη με 1.106,5 ατυχήματα και στην τρίτη θέση ήταν η Περιφέρεια Κεντρικής Μακεδονίας με 1.061,8 ατυχήματα.

Ο δείκτης του αριθμού των νεκρών ανά 1.000.000 κατοίκους σε σύνολο Χώρας ήταν 62,5. Η Περιφέρεια Νοτίου Αιγαίου ήταν πρώτη στην κατάταξη με δείκτη 131,2, τη δεύτερη θέση είχε η Περιφέρεια Ιονίων Νήσων με δείκτη 127,3 και ακολουθεί η Περιφέρεια Στερεάς Ελλάδας με 112,4 (Πίνακας 5, Γράφημα 5).

| Πίνακας 5: Περιφερειακή κατανομή οδικών τροχαίων ατυχημάτων και νεκρών και δείκτης ατυχημάτων και νεκρών ανά 1.000.000 κατοίκους, 2022 | | | | | | |
|--|---------------|--------------|------------|--------------|-----------------------------------|--------------------------------|
| Περιφέρειες | Ατυχήματα | % | Νεκροί | % | Ατυχήματα ανά 1.000.000 κατοίκους | Νεκροί ανά 1.000.000 κατοίκους |
| Γενικό σύνολο | 10.487 | 100,0 | 654 | 100,0 | 1.002,4 | 62,5 |
| Αν. Μακεδονία και Θράκη | 308 | 2,9 | 41 | 6,3 | 549,2 | 73,1 |
| Κεντρική Μακεδονία | 1.902 | 18,1 | 89 | 13,6 | 1.061,8 | 49,7 |
| Δυτική Μακεδονία | 51 | 0,5 | 14 | 2,1 | 200,9 | 55,1 |
| Ήπειρος | 172 | 1,6 | 19 | 2,9 | 538,8 | 59,5 |
| Θεσσαλία | 238 | 2,3 | 36 | 5,5 | 346,7 | 52,4 |
| Ιόνια Νησιά | 152 | 1,4 | 26 | 4,0 | 744,5 | 127,3 |
| Δυτική Ελλάδα | 472 | 4,5 | 60 | 9,2 | 729,8 | 92,8 |
| Στερεά Ελλάδα | 561 | 5,3 | 57 | 8,7 | 1.106,5 | 112,4 |
| Αττική | 5.592 | 53,3 | 159 | 24,3 | 1.468,6 | 41,8 |
| Πελοπόννησος | 339 | 3,2 | 47 | 7,2 | 629,9 | 87,3 |
| Βόρειο Αιγαίο | 199 | 1,9 | 19 | 2,9 | 1.022,6 | 97,6 |
| Νότιο Αιγαίο | 335 | 3,2 | 43 | 6,6 | 1.022,4 | 131,2 |
| Κρήτη | 166 | 1,6 | 44 | 6,7 | 266,1 | 70,5 |

Σημείωση: Τυχόν διαφορές στα σύνολα του πίνακα οφείλονται σε στρογγυλοποιήσεις

Γράφημα 5: Αριθμός νεκρών, κατά Περιφέρεια, ανά 1.000.000 κατοίκους, 2022



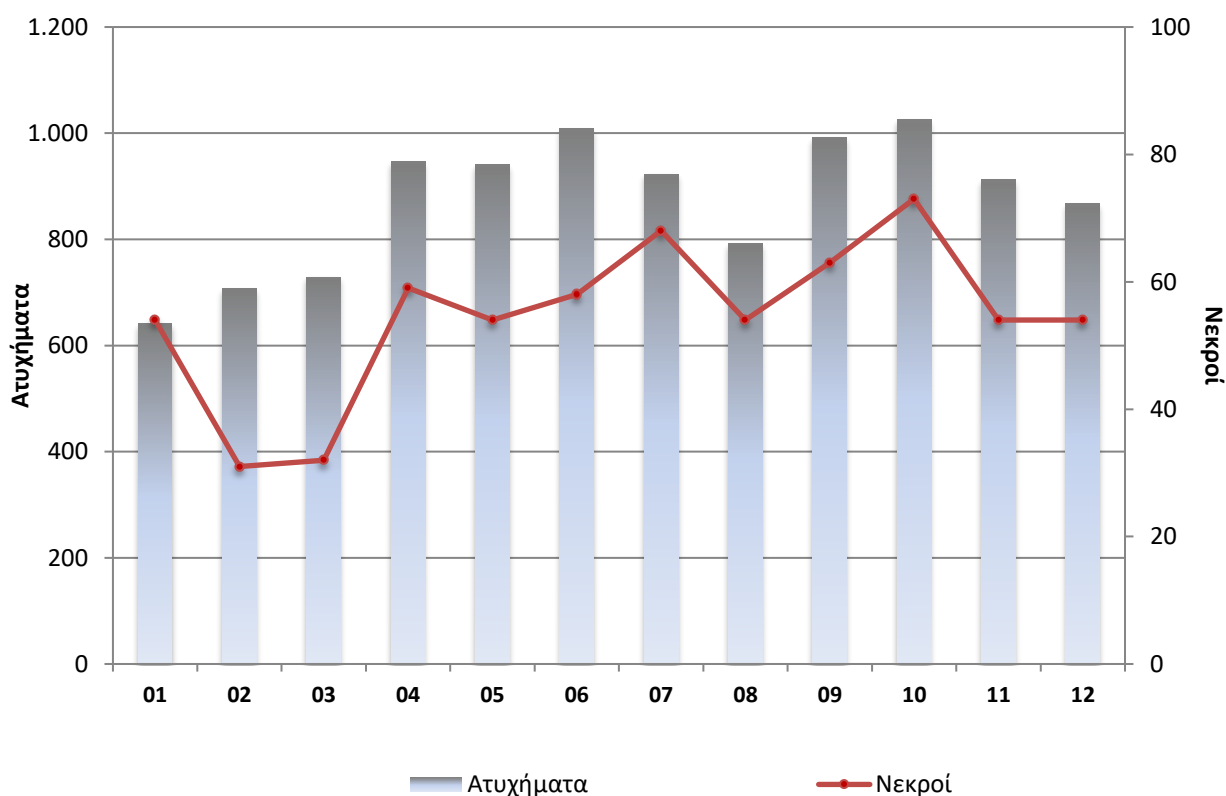
1.2.1.2 Μηνιαία κατανομή οδικών τροχαίων ατυχημάτων και νεκρών

Ο μεγαλύτερος αριθμός οδικών τροχαίων ατυχημάτων (1.025) και νεκρών (73) καταγράφηκε τον Οκτώβριο, με ποσοστό 9,8% στο σύνολο των ατυχημάτων του έτους και 11,2% στο σύνολο των νεκρών. Ο μικρότερος αριθμός ατυχημάτων (642), με ποσοστό 6,1% καταγράφηκε τον Ιανουάριο ενώ ο μικρότερος αριθμός νεκρών (31) με ποσοστό 4,7% καταγράφηκε τον Φεβρουάριο (Πίνακας 6, Γράφημα 6).

| Πίνακας 6: Μηνιαία κατανομή οδικών τροχαίων ατυχημάτων και νεκρών, 2022 | | | | |
|---|---------------|--------------|------------|--------------|
| Μήνας | Ατυχήματα | % | Νεκροί | % |
| Γενικό σύνολο | 10.487 | 100,0 | 654 | 100,0 |
| Ιανουάριος | 642 | 6,1 | 54 | 8,3 |
| Φεβρουάριος | 708 | 6,8 | 31 | 4,7 |
| Μάρτιος | 729 | 7,0 | 32 | 4,9 |
| Απρίλιος | 946 | 9,0 | 59 | 9,0 |
| Μάιος | 941 | 9,0 | 54 | 8,3 |
| Ιούνιος | 1.009 | 9,6 | 58 | 8,9 |
| Ιούλιος | 923 | 8,8 | 68 | 10,4 |
| Αύγουστος | 793 | 7,6 | 54 | 8,3 |
| Σεπτέμβριος | 991 | 9,4 | 63 | 9,6 |
| Οκτώβριος | 1.025 | 9,8 | 73 | 11,2 |
| Νοέμβριος | 913 | 8,7 | 54 | 8,3 |
| Δεκέμβριος | 867 | 8,3 | 54 | 8,3 |

Σημείωση: Τυχόν διαφορές στα σύνολα του πίνακα οφείλονται σε στρογγυλοποιήσεις

Γράφημα 6: Μηνιαία κατανομή οδικών τροχαίων ατυχημάτων και νεκρών, 2022

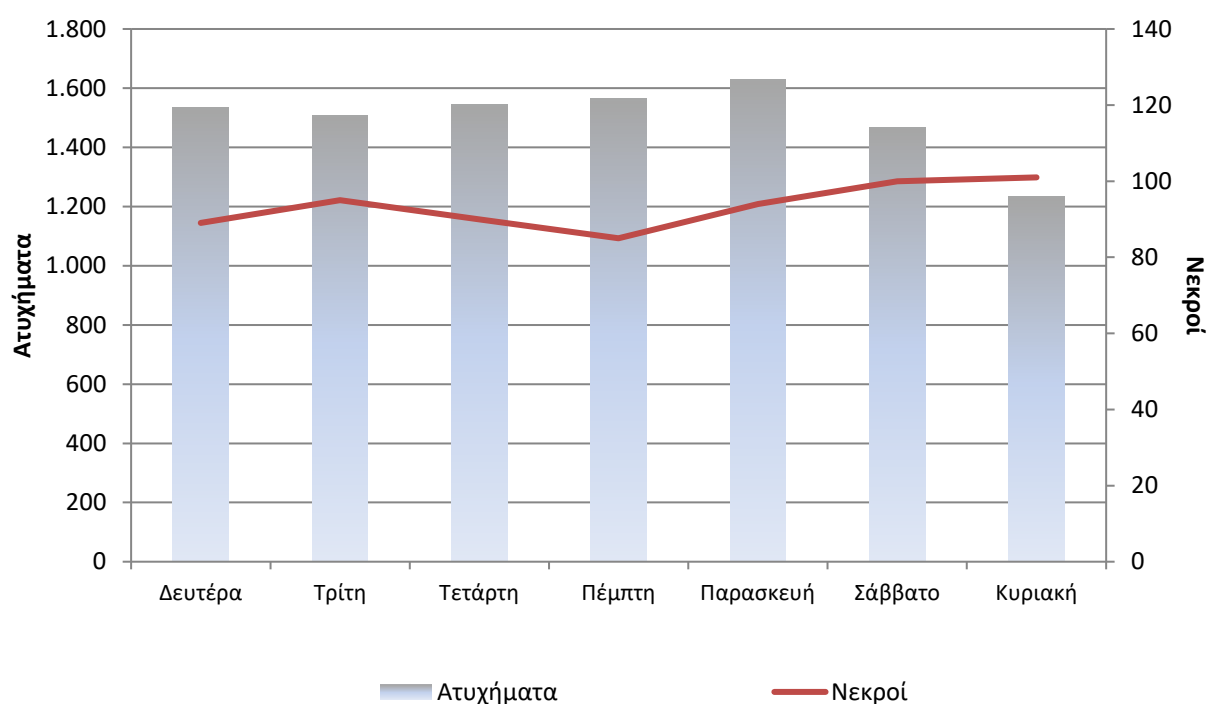


Ι.2.1.3 Κατανομή οδικών τροχαίων ατυχημάτων και νεκρών ανά ημέρα της εβδομάδας

Ο μεγαλύτερος αριθμός οδικών τροχαίων ατυχημάτων κατά το 2022 συνέβη Παρασκευή (15,6%) και ακολουθεί η Πέμπτη (14,9%), ενώ ο μικρότερος αριθμός Κυριακή (11,8%). Ο μεγαλύτερος αριθμός νεκρών (15,4%) καταγράφηκε την Κυριακή (Πίνακας 7, Γράφημα 7).

| Πίνακας 7: Κατανομή οδικών τροχαίων ατυχημάτων και νεκρών ανά ημέρα της εβδομάδας, 2022 | | | | |
|---|---------------|--------------|------------|--------------|
| Ημέρα της εβδομάδας | Ατυχήματα | % | Νεκροί | % |
| Γενικό σύνολο | 10.487 | 100,0 | 654 | 100,0 |
| Δευτέρα | 1.534 | 14,6 | 89 | 13,6 |
| Τρίτη | 1.509 | 14,4 | 95 | 14,5 |
| Τετάρτη | 1.546 | 14,7 | 90 | 13,8 |
| Πέμπτη | 1.565 | 14,9 | 85 | 13,0 |
| Παρασκευή | 1.631 | 15,6 | 94 | 14,4 |
| Σάββατο | 1.468 | 14,0 | 100 | 15,3 |
| Κυριακή | 1.234 | 11,8 | 101 | 15,4 |

Γράφημα 7: Αριθμός ατυχημάτων και νεκρών ανά ημέρα της εβδομάδας, 2022



1.2.1.4 Κατανομή οδικών τροχαίων ατυχημάτων και νεκρών ανά ώρα εικοσιτετράωρου και ημέρα της εβδομάδας (Δευτέρα - Παρασκευή και Σάββατο - Κυριακή)

Από το σύνολο των οδικών τροχαίων ατυχημάτων τα περισσότερα (44,1%) σημειώθηκαν από την 12^η έως και την 18^η ώρα, ενώ τα λιγότερα (7,4%) σημειώθηκαν από την 1^η έως και την 5^η ώρα (Πίνακας 8, Γράφημα 8).

Ο μεγαλύτερος αριθμός νεκρών σημειώθηκε κατά την 12^η ώρα, (43 νεκροί, 6,6%), ενώ ο μικρότερος αριθμός σημειώθηκε κατά τις μεταμεσονύκτιες ώρες και ειδικά την 1^η και 3^η ώρα (14 νεκροί, 2,1%) (Πίνακας 8).

Ως προς την κατανομή των ατυχημάτων στις ημέρες της εβδομάδας, ποσοστό 74,2% συνέβη από Δευτέρα έως και Παρασκευή και το υπόλοιπο 25,8% το Σαββατοκύριακο. Η αντίστοιχη κατανομή, ως προς τους νεκρούς, είναι 69,3% από Δευτέρα έως και Παρασκευή και 30,7% το Σαββατοκύριακο (Πίνακας 8).

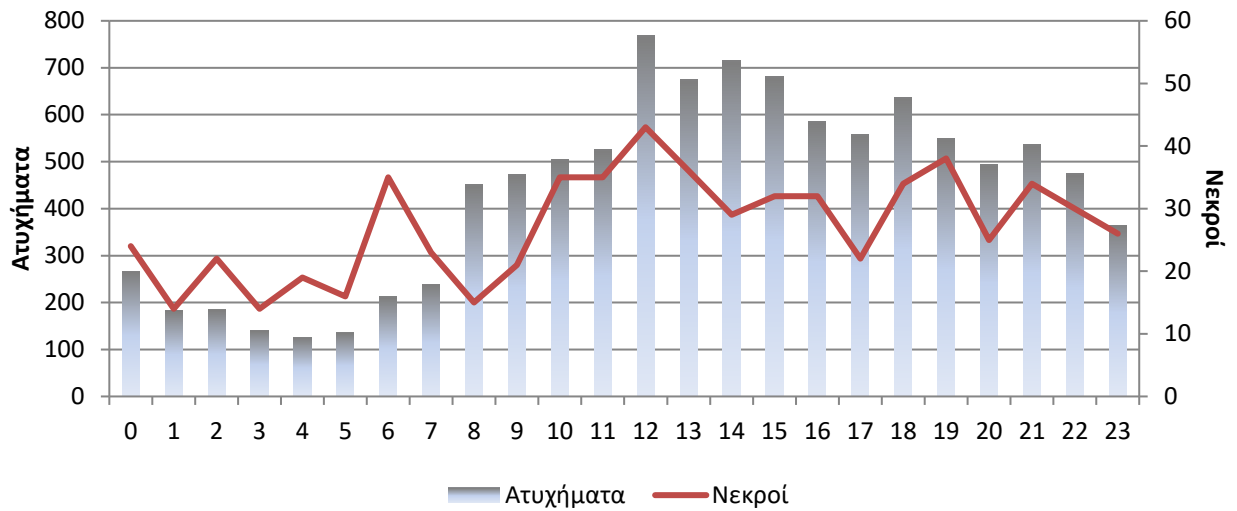
Στα Γραφήματα 8α και 8β εμφανίζονται τα ατυχήματα και οι νεκροί ανά ώρα και ημέρες.

Πίνακας 8: Κατανομή οδικών τροχαίων ατυχημάτων και νεκρών ανά ώρα εικοσιτετράωρου και ημέρα της εβδομάδας, 2022

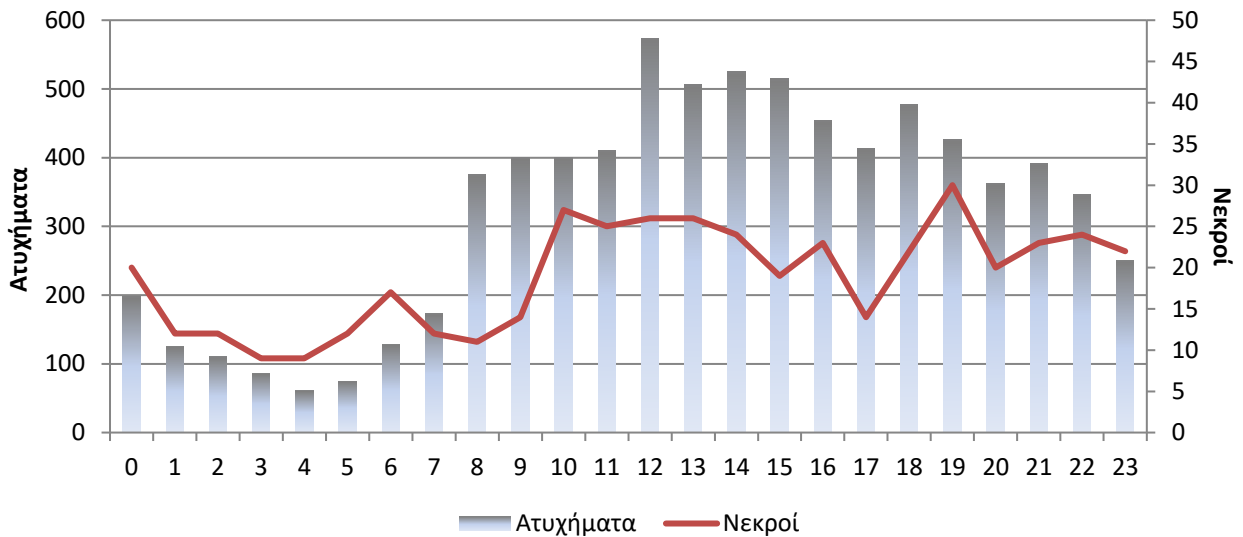
| Ώρα του ατυχήματος (στρογγυλοποίηση στην πλησιέστερη ώρα) | Ατυχήματα | | | | Νεκροί | | | |
|--|----------------------|--------------|------------------------|----------------------|------------------|--------------|------------------------|----------------------|
| | Σύνολο ατυχημάτων | % | Δευτέρα - Παρασκευή | Σάββατο - Κυριακή | Σύνολο νεκρών | % | Δευτέρα - Παρασκευή | Σάββατο - Κυριακή |
| Γενικό σύνολο | 10.487 | 100,0 | 7.785 | 2.702 | 654 | 100,0 | 453 | 201 |
| % ατυχημάτων και νεκρών κατά ημέρα εβδομάδας | | | 74,2 | 25,8 | | | 69,3 | 30,7 |
| 0 | 267 | 2,5 | 198 | 69 | 24 | 3,7 | 20 | 4 |
| 1 | 184 | 1,8 | 125 | 59 | 14 | 2,1 | 12 | 2 |
| 2 | 185 | 1,8 | 110 | 75 | 22 | 3,4 | 12 | 10 |
| 3 | 141 | 1,3 | 86 | 55 | 14 | 2,1 | 9 | 5 |
| 4 | 126 | 1,2 | 61 | 65 | 19 | 2,9 | 9 | 10 |
| 5 | 136 | 1,3 | 75 | 61 | 16 | 2,4 | 12 | 4 |
| 6 | 212 | 2,0 | 128 | 84 | 35 | 5,4 | 17 | 18 |
| 7 | 239 | 2,3 | 173 | 66 | 23 | 3,5 | 12 | 11 |
| 8 | 451 | 4,3 | 376 | 75 | 15 | 2,3 | 11 | 4 |
| 9 | 473 | 4,5 | 400 | 73 | 21 | 3,2 | 14 | 7 |
| 10 | 505 | 4,8 | 400 | 105 | 35 | 5,4 | 27 | 8 |
| 11 | 526 | 5,0 | 410 | 116 | 35 | 5,4 | 25 | 10 |
| 12 | 769 | 7,3 | 574 | 195 | 43 | 6,6 | 26 | 17 |
| 13 | 675 | 6,4 | 506 | 169 | 36 | 5,5 | 26 | 10 |
| 14 | 716 | 6,8 | 525 | 191 | 29 | 4,4 | 24 | 5 |
| 15 | 681 | 6,5 | 515 | 166 | 32 | 4,9 | 19 | 13 |
| 16 | 585 | 5,6 | 454 | 131 | 32 | 4,9 | 23 | 9 |
| 17 | 558 | 5,3 | 414 | 144 | 22 | 3,4 | 14 | 8 |
| 18 | 637 | 6,1 | 478 | 159 | 34 | 5,2 | 22 | 12 |
| 19 | 550 | 5,2 | 426 | 124 | 38 | 5,8 | 30 | 8 |
| 20 | 494 | 4,7 | 362 | 132 | 25 | 3,8 | 20 | 5 |
| 21 | 537 | 5,1 | 392 | 145 | 34 | 5,2 | 23 | 11 |
| 22 | 475 | 4,5 | 347 | 128 | 30 | 4,6 | 24 | 6 |
| 23 | 365 | 3,5 | 250 | 115 | 26 | 4,0 | 22 | 4 |

Σημείωση: Τυχόν διαφορές στα σύνολα του πίνακα οφείλονται σε στρογγυλοποιήσεις

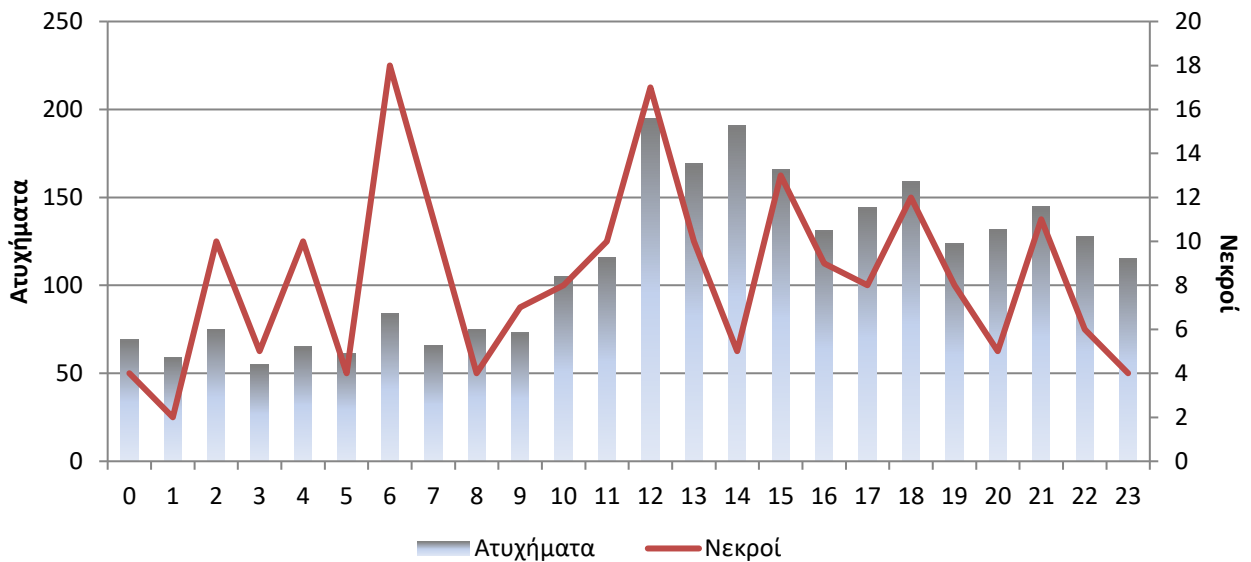
Γράφημα 8: Αριθμός ατυχημάτων και νεκρών ανά ώρα του εικοσιτετράωρου, 2022



Γράφημα 8α: Κατανομή αριθμού ατυχημάτων και νεκρών ανά ώρα του εικοσιτετράωρου από Δευτέρα έως Παρασκευή, 2022



Γράφημα 8β: Κατανομή αριθμού νεκρών ανά ώρα του εικοσιτετράωρου, Σάββατο και Κυριακή, 2022



Ι. 2.2 Ατμοσφαιρικές συνθήκες, τύπος πρώτης σύγκρουσης και ελιγμός Α΄ οχήματος που πιθανόν συνετέλεσε στο ατύχημα

Ι.2.2.1 Ατμοσφαιρικές συνθήκες

Από το σύνολο των 10.487 ατυχημάτων τα 9.811 (93,6%) συνέβησαν σε συνθήκες καλοκαιρίας, με 604 νεκρούς (92,4%). Σε σχέση με τις υπόλοιπες ατμοσφαιρικές συνθήκες 253 και 220 ατυχήματα συνέβησαν σε συνθήκες ψιλής βροχής και βροχής αντίστοιχα (2,4% και 2,1%), με αποτέλεσμα την πρόκληση θανάτου σε 21 και 17 άτομα αντίστοιχα (3,2% και 2,6%) (Πίνακας 9).

| Πίνακας 9: Ατμοσφαιρικές συνθήκες στον τόπο του ατυχήματος, κατανομή οδικών τροχαίων ατυχημάτων και νεκρών, 2022 | | | | |
|--|---------------|--------------|------------|--------------|
| Ατμοσφαιρικές συνθήκες | Ατυχήματα | % | Νεκροί | % |
| Γενικό σύνολο | 10.487 | 100,0 | 654 | 100,0 |
| Καλοκαιρία | 9.811 | 93,6 | 604 | 92,4 |
| Ισχυροί άνεμοι | 20 | 0,2 | 1 | 0,2 |
| Παγωνιά | 45 | 0,4 | 4 | 0,6 |
| Ομίχλη | 7 | 0,1 | 3 | 0,5 |
| Ψιλή βροχή (ψιχάλα) | 253 | 2,4 | 21 | 3,2 |
| Βροχή | 220 | 2,1 | 17 | 2,6 |
| Θύελλα (δυνατός άνεμος με βροχή) | 2 | 0,0 | 0 | 0,0 |
| Καταιγίδα | 2 | 0,0 | 0 | 0,0 |
| Χαλάζι | 1 | 0,0 | 0 | 0,0 |
| Χιόνι | 7 | 0,1 | 1 | 0,2 |
| Καπνός | 2 | 0,0 | 0 | 0,0 |
| Σκόνη | 1 | 0,0 | 0 | 0,0 |
| Άλλες | 116 | 1,1 | 3 | 0,5 |

Σημείωση: Τυχόν διαφορές στα σύνολα του πίνακα οφείλονται σε στρογγυλοποιήσεις

1.2.2.2 Τύπος πρώτης σύγκρουσης

Ως προς τα ατυχήματα, η κατηγορία «σύγκρουση μεταξύ κινούμενων οχημάτων» σημείωσε το μεγαλύτερο ποσοστό (62,4%), με κυριότερο τύπο σύγκρουσης την «πλαγιομετωπική» (40,5%). Η δεύτερη σημαντικότερη κατηγορία ήταν η «παράσυρση πεζού/ζώου» (15,2%) και ακολουθεί η «εκτροπή/ανατροπή οχήματος» (13,3%) (Πίνακας 10).

Ως προς τους νεκρούς, η κατηγορία «σύγκρουση μεταξύ κινούμενων οχημάτων» σημείωσε το μεγαλύτερο ποσοστό 35,6%, (233 νεκροί) και ακολουθεί η κατηγορία «εκτροπή/ανατροπή οχήματος» με 27,1% (177 νεκροί). Αναφορικά με τον τύπο σύγκρουσης, το μεγαλύτερο αριθμό νεκρών έχει η «παράσυρση πεζού» με 114 νεκρούς και ποσοστό 17,4% στο σύνολο των νεκρών και ακολουθεί η «πλαγιομετωπική» σύγκρουση με 112 νεκρούς και ποσοστό 17,1% στο σύνολο των νεκρών (Πίνακας 10).

| Πίνακας 10: Κατανομή οδικών τροχαίων ατυχημάτων και νεκρών, κατά κατηγορία και τύπο πρώτης σύγκρουσης, 2022 | | | | | |
|---|---|---------------|--------------|------------|--------------|
| Περιγραφή κατηγορίας και τύπου πρώτης σύγκρουσης | | Ατυχήματα | % | Νεκροί | % |
| Γενικό σύνολο | | 10.487 | 100,0 | 654 | 100,0 |
| Σύγκρουση μεταξύ κινούμενων οχημάτων (Σύνολο) | | 6.547 | 62,4 | 233 | 35,6 |
| Σύγκρουση μεταξύ κινούμενων οχημάτων | Μετωπική | 419 | 4,0 | 61 | 9,3 |
| | Πλαγιομετωπική | 4.245 | 40,5 | 112 | 17,1 |
| | Πλάγια | 944 | 9,0 | 21 | 3,2 |
| | Νωτομετωπική (από πίσω) | 935 | 8,9 | 37 | 5,7 |
| | Σύγκρουση με τρένο | 4 | 0,0 | 2 | 0,3 |
| Πρόσκρουση οχήματος (Σύνολο) | | 846 | 8,1 | 126 | 19,3 |
| Πρόσκρουση οχήματος σε | Σταθμευμένο όχημα | 173 | 1,6 | 6 | 0,9 |
| | Όχημα που πραγματοποιεί στάση | 87 | 0,8 | 6 | 0,9 |
| | Όχημα που πραγματοποιεί διακοπή πορείας | 47 | 0,4 | 1 | 0,2 |
| | Στύλο ή δένδρο | 216 | 2,1 | 55 | 8,4 |
| | Κτίσμα ή άλλο σταθερό αντικείμενο | 323 | 3,1 | 58 | 8,9 |
| Παράσυρση (Σύνολο) | | 1.590 | 15,2 | 116 | 17,7 |
| Παράσυρση | Πεζού | 1.561 | 14,9 | 114 | 17,4 |
| | Ζώου | 29 | 0,3 | 2 | 0,3 |
| Εκτροπή/Ανατροπή (Σύνολο) | | 1.391 | 13,3 | 177 | 27,1 |
| Εκτροπή / Ανατροπή | Εκτροπή στο αντίθετο ρεύμα | 37 | 0,4 | 6 | 0,9 |
| | Εκτροπή προς τα δεξιά | 533 | 5,1 | 53 | 8,1 |
| | Εκτροπή προς τα αριστερά | 303 | 2,9 | 52 | 8,0 |
| | Ανατροπή στην οδό | 390 | 3,7 | 27 | 4,1 |
| | Ανατροπή εκτός οδού | 127 | 1,2 | 39 | 6,0 |
| | Πυρκαγιά | 1 | 0,0 | 0 | 0,0 |
| Άλλο | | 113 | 1,1 | 2 | 0,3 |

Σημείωση: Τυχόν διαφορές στα σύνολα του πίνακα οφείλονται σε στρογγυλοποιήσεις

1.2.2.3 Ελιγμός Α' οχήματος που πιθανόν συνετέλεσε στο ατύχημα

Ως προς τους ελιγμούς του οχήματος που πιθανόν συνετέλεσαν στο ατύχημα, η κατηγορία «άλλος ελιγμός» αναφέρθηκε ως ο κυριότερος ελιγμός με ποσοστό 18,0% στο σύνολο των ατυχημάτων. Ακολουθούν η «μη διακοπή πορείας πριν από STOP» με 16,1% και η «κανονική πορεία» με 15,9% (Πίνακας 11).

Ως προς τους νεκρούς, η «ταχύτητα μεγαλύτερη του επιτρεπόμενου ορίου», με ποσοστό 21,6% (141 νεκροί), αναφέρθηκε ως ο κυριότερος ελιγμός του Α' οχήματος που πιθανόν συνετέλεσε στο ατύχημα. Ακολουθεί η «είσοδος στο αντίθετο ρεύμα» με 16,8% (110 νεκροί) και η «κανονική πορεία» με 15,7% (103 νεκροί). Ενδεικτικά αναφέρεται ότι στην κατηγορία «άλλος ελιγμός» περιλαμβάνεται η μέθη, η απρόσεκτη οδήγηση, η μη τήρηση απόστασης ασφαλείας και λοιπές περιπτώσεις που δεν περιγράφονται στους ελιγμούς (Πίνακας 11).

Πίνακας 11: Κατανομή οδικών τροχαίων ατυχημάτων και νεκρών κατά ελιγμό Α' οχήματος που πιθανόν συνετέλεσε στο ατύχημα, 2022

| Ελιγμός Α' οχήματος που πιθανόν συνετέλεσε στο ατύχημα | Ατυχήματα | % | Νεκροί | % |
|--|---------------|--------------|------------|--------------|
| Γενικό σύνολο | 10.487 | 100,0 | 654 | 100,0 |
| Κανονική πορεία | 1.665 | 15,9 | 103 | 15,7 |
| Είσοδος στο ρεύμα κυκλοφορίας | 213 | 2,0 | 12 | 1,8 |
| Είσοδος στο ρεύμα από διασταύρωση, με στροφή αριστερά | 115 | 1,1 | 6 | 0,9 |
| Είσοδος στο ρεύμα από διασταύρωση, με στροφή δεξιά | 12 | 0,1 | 0 | 0,0 |
| Είσοδος στο αντίθετο ρεύμα | 821 | 7,8 | 110 | 16,8 |
| Έξοδος από το ρεύμα κυκλοφορίας | 257 | 2,5 | 48 | 7,3 |
| Προσπέραση από αριστερά | 178 | 1,7 | 12 | 1,8 |
| Προσπέραση από δεξιά | 77 | 0,7 | 3 | 0,5 |
| Παραβίαση εκ δεξιών προτεραιότητας άλλων οχημάτων | 224 | 2,1 | 7 | 1,1 |
| Παραβίαση προτεραιότητας πεζού σε διάβαση | 72 | 0,7 | 4 | 0,6 |
| Στροφή αριστερά | 643 | 6,1 | 22 | 3,4 |
| Στροφή δεξιά | 248 | 2,4 | 13 | 2,0 |
| Αναστροφή | 168 | 1,6 | 7 | 1,1 |
| Εκκίνηση | 56 | 0,5 | 4 | 0,6 |
| Ελιγμός στάθμευσης | 58 | 0,6 | 0 | 0,0 |
| Όπισθεν | 121 | 1,2 | 7 | 1,1 |
| Στάση | 68 | 0,6 | 4 | 0,6 |
| Επιβράδυνση | 43 | 0,4 | 3 | 0,5 |
| Απότομο φρενάρισμα | 206 | 2,0 | 8 | 1,2 |
| Αλλαγή λωρίδας | 299 | 2,9 | 6 | 0,9 |
| Ταχύτητα μεγαλύτερη του επιτρεπόμενου ορίου | 816 | 7,8 | 141 | 21,6 |
| Διακοπή πορείας σε φωτεινό σηματοδότη | 47 | 0,4 | 0 | 0,0 |
| Μη διακοπή πορείας σε φωτεινό σηματοδότη | 449 | 4,3 | 10 | 1,5 |
| Μη διακοπή πορείας πριν από STOP | 1.690 | 16,1 | 27 | 4,1 |
| Μη διακοπή πορείας σε σήμα προτεραιότητας | 21 | 0,2 | 1 | 0,2 |
| Μη διακοπή πορείας σε σχετικό σήμα τροχονόμου | 4 | 0,0 | 0 | 0,0 |
| Παράλειψη προειδοποίησης για στροφή, αλλαγή πορείας κλπ. | 25 | 0,2 | 1 | 0,2 |
| Άλλος ελιγμός | 1.891 | 18,0 | 95 | 14,5 |

Σημείωση: Τυχόν διαφορές στα σύνολα του πίνακα οφείλονται σε στρογγυλοποιήσεις

II. Εξέλιξη δεκαετίας 2013 – 2022

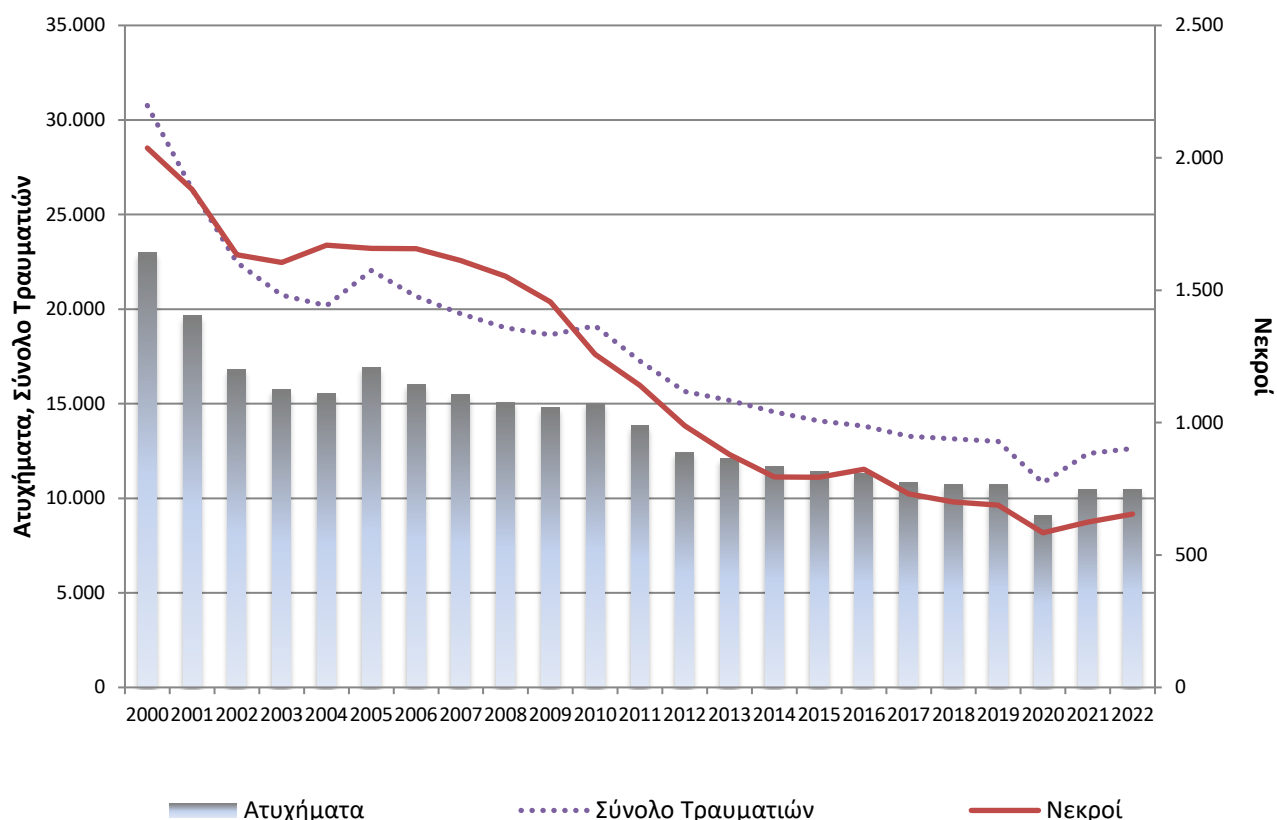
Από τη σύγκριση των στοιχείων του 2022 με τα αντίστοιχα του 2013 προκύπτει μείωση των οδικών τροχαίων ατυχημάτων κατά 13,4%, των νεκρών κατά 25,6%, των βαριά τραυματιών κατά 45,2% και των ελαφρά τραυματιών κατά 14,3%. Η μείωση είναι σημαντικά μεγαλύτερη κατά τη σύγκριση του 2022 με το 2000, με μείωση των οδικών τροχαίων ατυχημάτων κατά 54,4%, των νεκρών κατά 67,9%, των βαριά τραυματιών κατά 84,2% και των ελαφρά τραυματιών κατά 55,0% (Πίνακας 12).

Ειδικότερα, κατά το 2020 σημειώθηκε η σημαντικότερη ετήσια μείωση στον αριθμό των ατυχημάτων, η οποία ανήλθε σε 15,2% και σχετίζεται με τα μέτρα περιορισμού της διασποράς του COVID 19. Ως προς τους νεκρούς, την τελευταία δεκαετία, παρατηρείται σταθερή μείωση με σχετική επιβράδυνση κατά τα έτη 2016 και 2022. (Πίνακας 12, Γράφημα 9).

Πίνακας 12: Ατυχήματα και παθόντες, 2000 και 2013-2022

| Έτη | 2000 | 2013 | 2014 | 2015 | 2016 | 2017 | 2018 | 2019 | 2020 | 2021 | 2022 | % Μεταβολή | |
|-----------------------------|--------|--------|--------|--------|--------|--------|--------|--------|--------|--------|--------|---------------|---------------|
| | | | | | | | | | | | | 2022/ 2013 | 2022/ 2000 |
| Ατυχήματα | 23.001 | 12.109 | 11.690 | 11.440 | 11.318 | 10.848 | 10.737 | 10.712 | 9.083 | 10.454 | 10.487 | -13,4 | -54,4 |
| <i>Ετήσια μεταβολή</i> | | | -3,5 | -2,1 | -1,1 | -4,2 | -1,0 | -0,2 | -15,2 | 15,1 | 0,3 | | |
| Θανατηφόρα ατυχήματα | 1.803 | 814 | 739 | 741 | 772 | 679 | 645 | 656 | 552 | 584 | 619 | -24,0 | -65,7 |
| <i>Ετήσια μεταβολή</i> | | | -9,2 | 0,3 | 4,2 | -12,0 | -5,0 | 1,7 | -15,9 | 5,8 | 6,0 | | |
| Νεκροί | 2.037 | 879 | 795 | 793 | 824 | 731 | 700 | 688 | 584 | 624 | 654 | -25,6 | -67,9 |
| <i>Ετήσια μεταβολή</i> | | | -9,6 | -0,3 | 3,9 | -11,3 | -4,2 | -1,7 | -15,1 | 6,8 | 4,8 | | |
| Σύνολο τραυματιών | 30.763 | 15.175 | 14.564 | 14.096 | 13.825 | 13.271 | 13.149 | 13.002 | 10.818 | 12.356 | 12.625 | -16,8 | -59,0 |
| <i>Ετήσια μεταβολή</i> | | | -4,0 | -3,2 | -1,9 | -4,0 | -0,9 | -1,1 | -16,8 | 14,2 | 2,2 | | |
| Βαριά τραυματίες | 4.200 | 1.212 | 1.016 | 999 | 879 | 706 | 727 | 652 | 518 | 610 | 664 | -45,2 | -84,2 |
| <i>Ετήσια μεταβολή</i> | | | -16,2 | -1,7 | -12,0 | -19,7 | 3,0 | -10,3 | -20,6 | 17,8 | 8,9 | | |
| Ελαφρά τραυματίες | 26.563 | 13.963 | 13.548 | 13.097 | 12.946 | 12.565 | 12.422 | 12.350 | 10.300 | 11.746 | 11.961 | -14,3 | -55,0 |
| <i>Ετήσια μεταβολή</i> | | | -3,0 | -3,3 | -1,2 | -2,9 | -1,1 | -0,6 | -16,6 | 14,0 | 1,8 | | |

Γράφημα 9: Αριθμός ατυχημάτων και παθόντων προσώπων, 2000 - 2022



Γεωγραφική κατανομή ατυχημάτων και δημογραφικά χαρακτηριστικά νεκρών σε οδικά τροχαία ατυχήματα, 2013 – 2022

II.1 Περιφερειακή κατανομή των νεκρών από οδικά τροχαία ατυχήματα και δείκτης ανά 1.000.000 κατοίκους, 2000, 2013, 2022

Από την ανάλυση των στοιχείων κατά τα έτη 2000, 2013 και 2022 ως προς τη γεωγραφική κατανομή των νεκρών από οδικά τροχαία ατυχήματα προκύπτει ότι στις Περιφέρειες με τους περισσότερους νεκρούς πρώτη ήταν η Αττική, με δεύτερη τη Κεντρική Μακεδονία, στις οποίες εδρεύουν τα δύο μεγαλύτερα αστικά κέντρα.

Ο δείκτης νεκρών ανά 1.000.000 κατοίκους διαφοροποιεί την ανωτέρω κατάταξη. Το 2022 η Περιφέρεια Νοτίου Αιγαίου κατέλαβε την πρώτη θέση και ακολουθεί η Περιφέρεια Ιονίων Νήσων, η οποία το 2013 καταλάμβανε την πρώτη θέση. Η Αττική, για τα έτη αναφοράς 2000, 2022 βρίσκεται στην τελευταία θέση της κατάταξης ενώ για το 2013 στην προτελευταία (Πίνακας 13, Γράφημα 10).

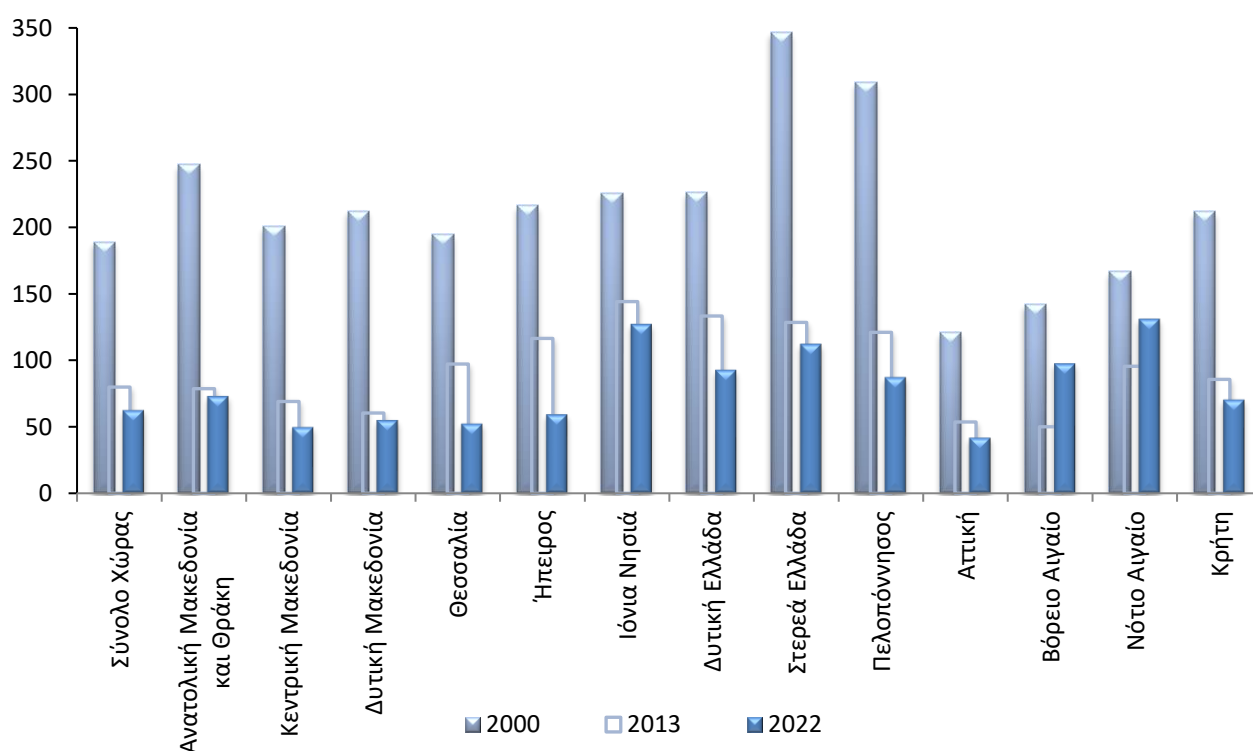
Επισημαίνεται ότι, κατά την ανάλυση των ανωτέρω, θα πρέπει να ληφθούν υπόψη μεταβολές στον πληθυσμό των Περιφερειών, η καλοκαιρινή τουριστική περίοδος, η κατασκευή (ή μη) αυτοκινητόδρομων, βελτιωτικές παρεμβάσεις στο οδικό δίκτυο, καθώς και άλλοι παράγοντες που θα πρέπει να συνεκτιμηθούν για την ορθή ερμηνεία των στοιχείων.

Πίνακας 13: Περιφερειακή κατανομή νεκρών και δείκτης νεκρών ανά 1.000.000 κατοίκους, 2000, 2013, 2022

| Περιφέρειες | Νεκροί | | | | | | Νεκροί ανά 1.000.000 κατοίκους | | |
|-------------------------------|--------------|--------------|------------|--------------|------------|--------------|--------------------------------|-------------|-------------|
| | 2000 | % | 2013 | % | 2022 | % | 2000 | 2013 | 2022 |
| Σύνολο | 2.037 | 100,0 | 879 | 100,0 | 654 | 100,0 | 189,0 | 79,9 | 62,5 |
| Ανατολική Μακεδονία και Θράκη | 144 | 7,1 | 48 | 5,5 | 41 | 6,3 | 247,1 | 78,7 | 73,1 |
| Κεντρική Μακεδονία | 367 | 18,0 | 132 | 15,0 | 89 | 13,6 | 200,7 | 69,0 | 49,7 |
| Δυτική Μακεδονία | 61 | 3,0 | 17 | 1,9 | 14 | 2,1 | 212,4 | 60,4 | 55,1 |
| Θεσσαλία | 144 | 7,1 | 72 | 8,2 | 36 | 5,5 | 194,7 | 97,1 | 52,4 |
| Ήπειρος | 73 | 3,6 | 40 | 4,6 | 19 | 2,9 | 216,3 | 116,6 | 59,5 |
| Ιόνια Νησιά | 46 | 2,3 | 30 | 3,4 | 26 | 4,0 | 225,9 | 144,1 | 127,3 |
| Δυτική Ελλάδα | 160 | 7,9 | 91 | 10,4 | 60 | 9,2 | 226,2 | 133,3 | 92,8 |
| Στερεά Ελλάδα | 192 | 9,4 | 72 | 8,2 | 57 | 8,7 | 346,6 | 128,6 | 112,4 |
| Πελοπόννησος | 181 | 8,9 | 71 | 8,1 | 47 | 7,2 | 309,1 | 121,0 | 87,3 |
| Αττική | 468 | 23,0 | 210 | 23,9 | 159 | 24,3 | 120,9 | 53,7 | 41,8 |
| Βόρειο Αιγαίο | 28 | 1,4 | 10 | 1,1 | 19 | 2,9 | 142,2 | 50,1 | 97,6 |
| Νότιο Αιγαίο | 51 | 2,5 | 32 | 3,6 | 43 | 6,6 | 166,7 | 95,6 | 131,2 |
| Κρήτη | 122 | 6,0 | 54 | 6,1 | 44 | 6,7 | 212,0 | 85,7 | 70,5 |

Σημείωση: Τυχόν διαφορές στα σύνολα του πίνακα οφείλονται σε στρογγυλοποιήσεις

Γράφημα 10: Αριθμός νεκρών σε οδικά τροχαία ατυχήματα ανά 1.000.000 κατοίκους, 2000, 2013, 2022



II.2 Αριθμός νεκρών από οδικά τροχαία ατυχήματα κατά φύλο, κατηγορία παθόντα και είδος περιοχής, 2013 - 2022

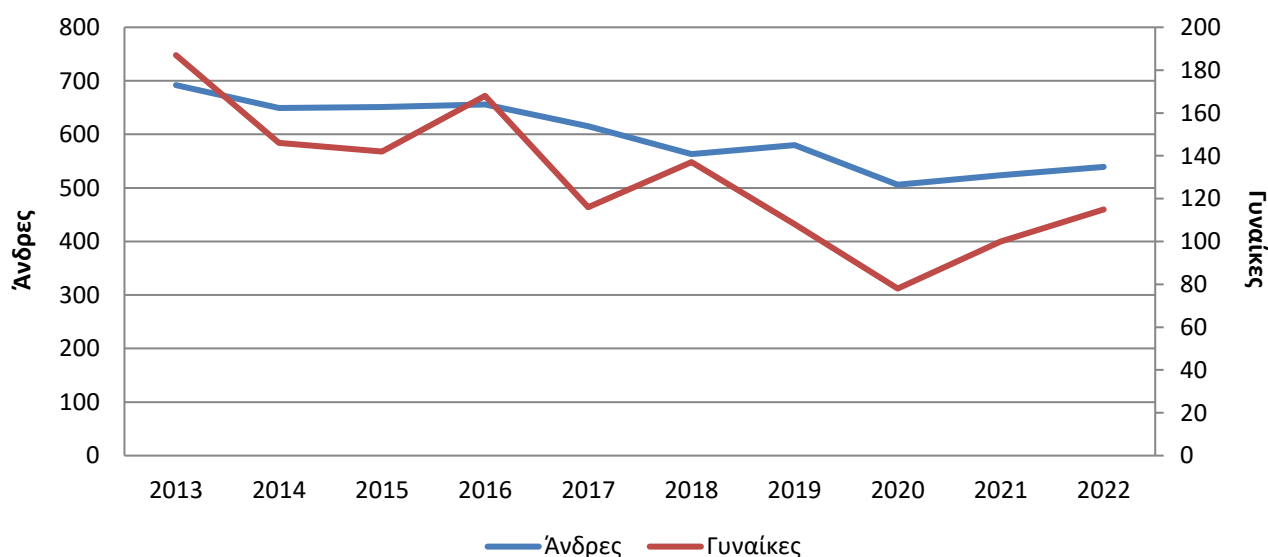
Από την ανάλυση των νεκρών, κατά φύλο, στη δεκαετία 2013-2022, παρατηρείται μείωση τόσο στους άνδρες όσο και στις γυναίκες (22,1% και 38,5%, αντίστοιχα) (Πίνακας 14, Γράφημα 11).

Από την ανάλυση των νεκρών, κατά κατηγορία παθόντα, η μεγαλύτερη μείωση κατά τη δεκαετία 2013 - 2022 παρατηρείται στους μεταφερόμενους (46,6%) και ακολουθούν οι πεζοί (25,8%) (Πίνακας 14).

Ως προς το είδος περιοχής, η μεγαλύτερη μείωση κατά τη δεκαετία 2013 - 2022 παρατηρείται στις κατοικημένες περιοχές (32,8%) (Πίνακας 14).

| Πίνακας 14: Νεκροί από οδικά τροχαία ατυχήματα, κατά φύλο, κατηγορία παθόντα και είδος περιοχής, 2013-2022 | | | | | | | | | | | | |
|--|------------|------------|------------|------------|------------|------------|------------|------------|------------|------------|---------------|---------------|
| Φύλο | 2013 | 2014 | 2015 | 2016 | 2017 | 2018 | 2019 | 2020 | 2021 | 2022 | % Μεταβολή | |
| | | | | | | | | | | | 2022/ 2021 | 2022/ 2013 |
| Σύνολο νεκρών | 879 | 795 | 793 | 824 | 731 | 700 | 688 | 584 | 624 | 654 | 4,8 | -25,6 |
| Άνδρες | 692 | 649 | 651 | 656 | 615 | 563 | 580 | 506 | 524 | 539 | 2,9 | -22,1 |
| Γυναίκες | 187 | 146 | 142 | 168 | 116 | 137 | 108 | 78 | 100 | 115 | 15,0 | -38,5 |
| Κατηγορία παθόντα | | | | | | | | | | | | |
| Οδηγοί | 582 | 540 | 545 | 548 | 507 | 450 | 470 | 433 | 447 | 464 | 3,8 | -20,3 |
| Μεταφερόμενοι | 146 | 130 | 120 | 127 | 106 | 104 | 73 | 75 | 82 | 78 | -4,9 | -46,6 |
| Πεζοί | 151 | 125 | 128 | 149 | 118 | 146 | 145 | 76 | 95 | 112 | 17,9 | -25,8 |
| Είδος περιοχής | | | | | | | | | | | | |
| Κατοικημένη | 464 | 401 | 388 | 427 | 340 | 367 | 370 | 325 | 314 | 312 | -0,6 | -32,8 |
| Μη κατοικημένη (συμπεριλαμβανομένων των αυτοκινητόδρομων) | 415 | 394 | 405 | 397 | 391 | 333 | 318 | 259 | 310 | 342 | 10,3 | -17,6 |

Γράφημα 11: Αριθμός νεκρών σε οδικά τροχαία ατυχήματα, κατά φύλο, 2013 – 2022

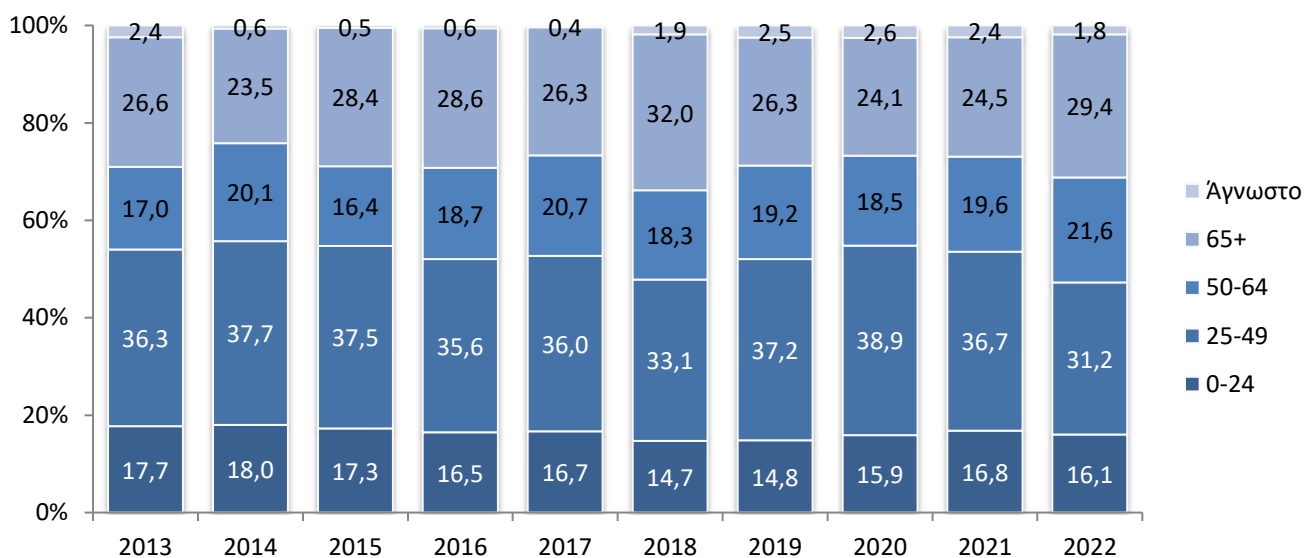


II.3 Αριθμός νεκρών από οδικά τροχαία ατυχήματα, κατά ομάδες ηλικιών, 2013 - 2022

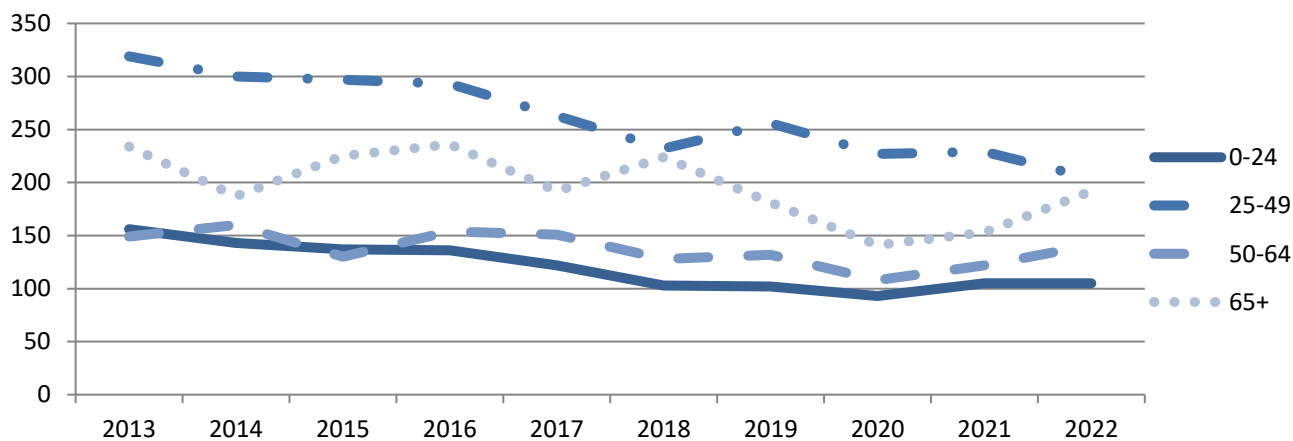
Στη δεκαετία 2013 - 2022 ο αριθμός νεκρών από οδικά τροχαία ατυχήματα, κατά ομάδες ηλικιών, παρουσιάζει μείωση στις μικρές ηλικίες μέχρι 49 ετών (0-24 ετών 32,7% και 25-49 ετών 36,1%) και μικρότερη μείωση στις ηλικίες 50 ετών και άνω (50-64 ετών 5,4% και 65 ετών και άνω 17,9%) (Πίνακας 15, Γράφημα 12, Γράφημα 12α).

| Πίνακας 15: Νεκροί από οδικά τροχαία ατυχήματα, κατά ομάδες ηλικιών, 2013-2022 | | | | | | | | | | | | |
|--|------------|------------|------------|------------|------------|------------|------------|------------|------------|------------|------------|--------------|
| Ομάδες ηλικιών | 2013 | 2014 | 2015 | 2016 | 2017 | 2018 | 2019 | 2020 | 2021 | 2022 | % Μεταβολή | |
| | | | | | | | | | | | 2022/2021 | 2022/2013 |
| Σύνολο νεκρών | 879 | 795 | 793 | 824 | 731 | 700 | 688 | 584 | 624 | 654 | 4,8 | -25,6 |
| 0-24 | 156 | 143 | 137 | 136 | 122 | 103 | 102 | 93 | 105 | 105 | 0,0 | -32,7 |
| 25-49 | 319 | 300 | 297 | 293 | 263 | 232 | 256 | 227 | 229 | 204 | -10,9 | -36,1 |
| 50-64 | 149 | 160 | 130 | 154 | 151 | 128 | 132 | 108 | 122 | 141 | 15,6 | -5,4 |
| 65+ | 234 | 187 | 225 | 236 | 192 | 224 | 181 | 141 | 153 | 192 | 25,5 | -17,9 |
| Άγνωστο | 21 | 5 | 4 | 5 | 3 | 13 | 17 | 15 | 15 | 12 | -20,0 | -42,9 |

Γράφημα 12: Ποσοστά (%) νεκρών σε οδικά τροχαία ατυχήματα, κατά ομάδες ηλικιών, 2013 - 2022



Γράφημα 12α: Αριθμός νεκρών σε οδικά τροχαία ατυχήματα, κατά ομάδες ηλικιών, 2013 - 2022



II.4 Αριθμός νεκρών από οδικά τροχαία ατυχήματα, κατά μέσο μεταφοράς, 2013-2022

Η μείωση στον αριθμό των νεκρών από οδικά τροχαία ατυχήματα την δεκαετία 2013 – 2022 κατά 25,6% διαπιστώνεται σε όλους τους τύπους μέσων μεταφοράς. Η μεγαλύτερη μείωση (28,9%) σημειώνεται στα δίτροχα και η μικρότερη σε άλλο είδος οχήματα (14,1%) (Πίνακας 16, Γραφήματα 13, 13α).

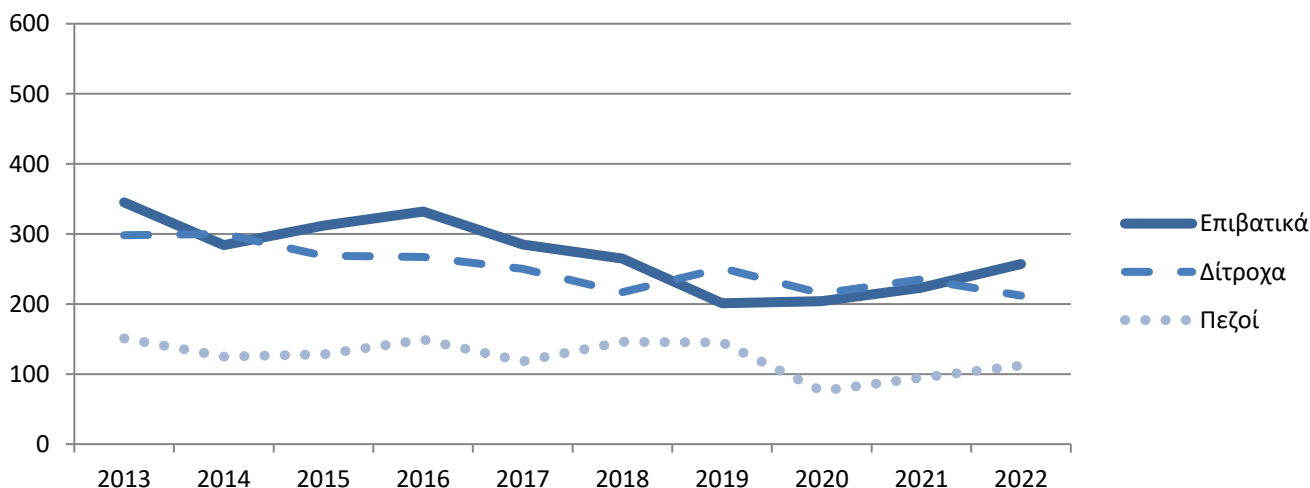
| Πίνακας 16: Νεκροί από οδικά τροχαία ατυχήματα, κατά μέσο μεταφοράς, 2013-2022 | | | | | | | | | | | | |
|--|------------|------------|------------|------------|------------|------------|------------|------------|------------|------------|------------|--------------|
| Μέσο μεταφοράς | 2013 | 2014 | 2015 | 2016 | 2017 | 2018 | 2019 | 2020 | 2021 | 2022 | % Μεταβολή | |
| | | | | | | | | | | | 2022/2021 | 2022/2013 |
| Σύνολο νεκρών | 879 | 795 | 793 | 824 | 731 | 700 | 688 | 584 | 624 | 654 | 4,8 | -25,6 |
| Επιβατικά | 345 | 284 | 312 | 332 | 285 | 265 | 201 | 204 | 223 | 257 | 15,2 | -25,5 |
| Δίτροχα | 298 | 300 | 269 | 267 | 250 | 217 | 251 | 215 | 235 | 212 | -9,8 | -28,9 |
| Πεζοί | 151 | 125 | 128 | 149 | 118 | 146 | 145 | 76 | 95 | 112 | 17,9 | -25,8 |
| Άλλο είδος οχήματος* | 85 | 86 | 84 | 76 | 78 | 72 | 91 | 89 | 71 | 73 | 2,8 | -14,1 |

*Περιλαμβάνονται και τα ποδήλατα

Γράφημα 13: Μεταβολή (%) του αριθμού νεκρών σε οδικά τροχαία ατυχήματα κατά μέσο μεταφοράς, 2013, 2021, 2022



Γράφημα 13α: Αριθμός νεκρών σε οδικά τροχαία ατυχήματα, κατά μέσο μεταφοράς, 2013 - 2022



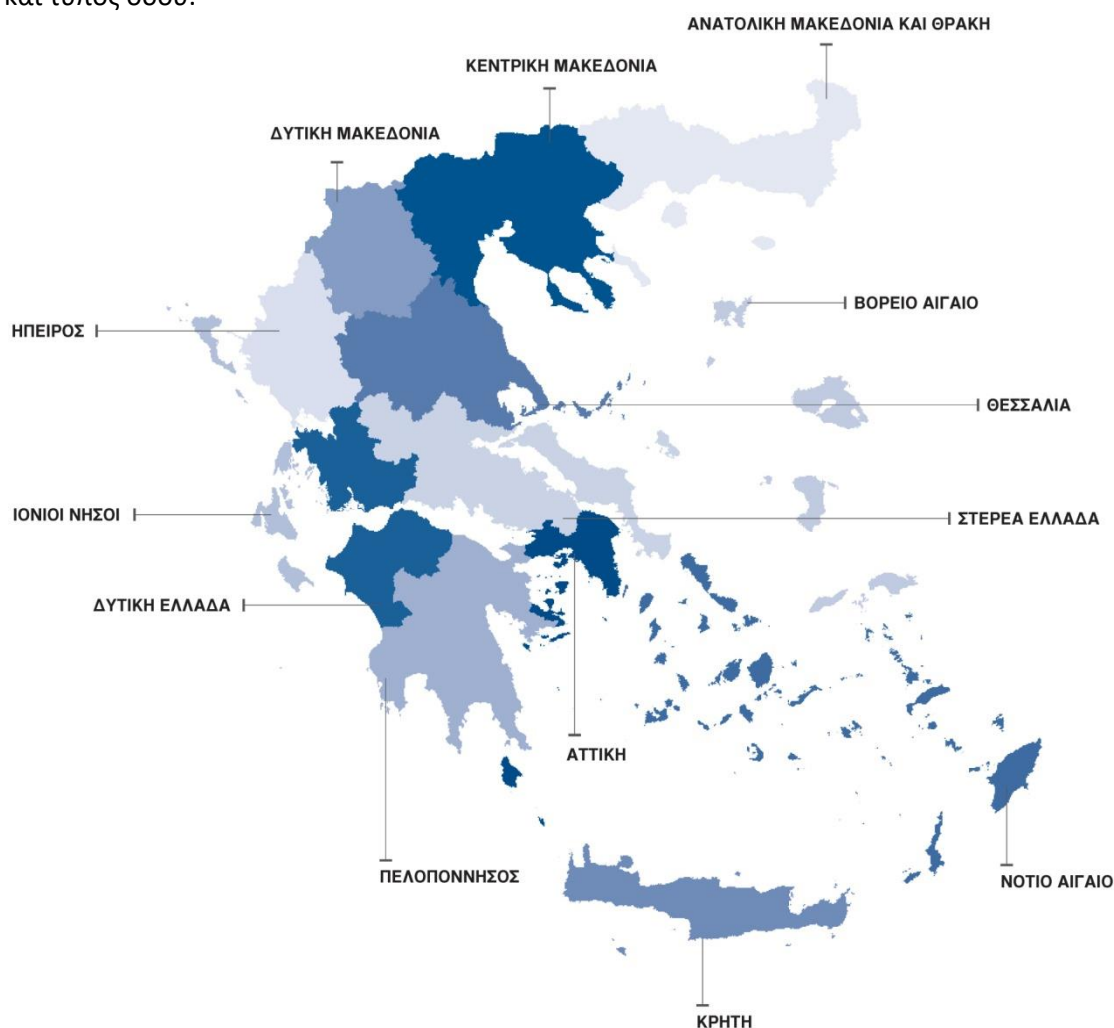
ΕΠΕΞΗΓΗΜΑΤΙΚΕΣ ΣΗΜΕΙΩΣΕΙΣ

Έρευνα Οδικών Τροχαίων Ατυχημάτων

Η Έρευνα Οδικών Τροχαίων Ατυχημάτων διενεργείται σε μηνιαία βάση και παρακολουθεί κατά Περιφερειακή Ενότητα, για κάθε μήνα χωριστά, τον αριθμό των οδικών τροχαίων ατυχημάτων κατά βαρύτητα (θανατηφόρα και/ή με τραυματισμούς) και τον αριθμό των παθόντων ατόμων κατά κατηγορία αυτών (οδηγοί, μεταφερόμενοι, πεζοί).

Σε ετήσια βάση γίνεται ευρύτερη ανάλυση των ατυχημάτων. Αρμόδιες για τη συμπλήρωση των Δελτίων Οδικών Τροχαίων Ατυχημάτων (Δ.Ο.Τ.Α.) είναι οι Αστυνομικές και Λιμενικές Αρχές της Χώρας.

Το κατώτερο επίπεδο ανάλυσης του τόπου που συνέβη ένα οδικό τροχαίο ατύχημα είναι ο οικισμός. Η περιοδικότητα συλλογής των στοιχείων είναι μηνιαία. Οι κυριότερες μεταβλητές είναι: τόπος ατυχήματος, είδος οδού, παθόντες, συνθήκες οδοστρώματος και τύπος οδού.



Νομικό πλαίσιο Απόφαση 93/704 του Συμβουλίου της Ευρωπαϊκής Ένωσης.

Περίοδος αναφοράς Ημερολογιακός μήνας.

Διάθεση αποτελεσμάτων α. Προσωρινά στοιχεία ανακοινώνονται 2 μήνες μετά τον μήνα του ατυχήματος.
β. Οριστικά στοιχεία ανακοινώνονται 12 μήνες μετά το έτος αναφοράς.

Ορισμοί **Οδικό τροχαίο ατύχημα (με σωματικές βλάβες)** θεωρείται το συμβάν που γίνεται στους δρόμους ή στις πλατείες που είναι ελεύθερες στη δημόσια χρήση (όχι σε αυλές, βιομηχανικούς χώρους, αμαξοστάσια των επιχειρήσεων μεταφορών κλπ.), με συμμετοχή σε αυτό ενός ή περισσότερων οχημάτων, από τα οποία το ένα τουλάχιστον

βρισκόταν σε κίνηση κατά τη στιγμή του ατυχήματος και είχε ως αποτέλεσμα τον θάνατο ή τον τραυματισμό προσώπου ή προσώπων.

Νεκρός θεωρείται το πρόσωπο εκείνο, του οποίου ο θάνατος επέρχεται την ίδια στιγμή ή μέσα σε διάστημα 30 ημερών από το ατύχημα (τον ορισμό αυτό ακολουθεί η Ελλάδα από 01.01.1996).

Τραυματίας θεωρείται το παθόν πρόσωπο που υπέστη σωματική κάκωση ή βλάβη της υγείας του.

Βαριά τραυματίας θεωρείται το παθόν πρόσωπο που υπέστη σοβαρή βλάβη, όπως κρανιοεγκεφαλική κάκωση, ακρωτηριασμό, πολλαπλό τραυματισμό, με αποτέλεσμα το άτομο είτε να χάσει τη διανοητική του επαφή με το περιβάλλον είτε να κινδυνεύει σοβαρά η ζωή του.

Ελαφρά τραυματίας θεωρείται το παθόν πρόσωπο που υπέστη απλή σωματική κάκωση, μη ικανή να θέσει την ζωή του σε κίνδυνο.

Όχημα: περιλαμβάνονται τα αυτοκίνητα οχήματα, τα ηλεκτροκίνητα λεωφορεία (τρόλεϊ), τα τραμ, οι μοτοσυκλέτες, τα ποδήλατα και μοτοποδήλατα, τα αγροτικά μηχανήματα, τα μηχανήματα οδοποιίας, τα ζωήλατα οχήματα και οι χειράμαξες. Στα οχήματα δεν περιλαμβάνονται οι σιδηρόδρομοι, ωστόσο, αν στο ατύχημα συμμετέχει όχημα μιας τουλάχιστον από τις παραπάνω κατηγορίες, τότε το ατύχημα θεωρείται οδικό τροχαίο και περιλαμβάνεται στην έρευνα.

Μεθοδολογία Η συλλογή των στοιχείων γίνεται από τις κατά τόπους Αστυνομικές και Λιμενικές Αρχές.

Παραπομπές Περισσότερες πληροφορίες σχετικά με τα Οδικά Τροχαία Ατυχήματα μπορούν να αναζητηθούν στην ιστοσελίδα της ΕΛΣΤΑΤ, στην ηλεκτρονική δ/νση: <https://www.statistics.gr/el/statistics/-/publication/SDT04/> .