



ΔΕΛΤΙΟ ΤΥΠΟΥ

ΣΤΟΙΧΕΙΑ ΦΥΣΙΚΗΣ ΚΙΝΗΣΗΣ ΠΛΗΘΥΣΜΟΥ: 2019

Η Ελληνική Στατιστική Αρχή (ΕΛΣΤΑΤ) ανακοινώνει τα στατιστικά στοιχεία αναφορικά με την εξέλιξη των δημογραφικών μεγεθών στη Χώρα κατά το έτος 2019. Πηγή των στοιχείων είναι τα Ληξιαρχεία των Δημοτικών Αρχών. Τα δεδομένα αφορούν σε γεγονότα φυσικής κίνησης, όπως γεννήσεις, θανάτους, γάμους και σύμφωνα συμβίωσης του πληθυσμού που διέμενε στην Ελληνική επικράτεια κατά το 2019.

- Σύμφωνα με τα παραπάνω, οι γεννήσεις στην Ελλάδα κατά το 2019 ανήλθαν σε 83.763 (42.945 αγόρια και 40.818 κορίτσια) καταγράφοντας μείωση κατά 3,1% σε σχέση με το 2018 που ήταν 86.440 (44.525 αγόρια και 41.915 κορίτσια). Στις γεννήσεις δεν συμπεριλαμβάνονται οι γεννήσεις νεκρών βρεφών, οι οποίες κατά το 2019 ανήλθαν σε 454, αυξημένες κατά 35,5% σε σχέση με το 2018 που ήταν 335 (Πίνακες 4 και 6).
- Οι θάνατοι, κατά το 2019, ανήλθαν σε 124.965 (63.088 άνδρες και 61.877 γυναίκες) καταγράφοντας αύξηση κατά 3,9% σε σχέση με το 2018 που ήταν 120.296 (61.386 άντρες και 58.910 γυναίκες). Οι θάνατοι βρεφών ηλικίας κάτω του έτους ανήλθαν σε 314, αυξάνοντας το δείκτη βρεφικής θνησιμότητας (θάνατοι βρεφών ηλικίας κάτω του έτους ανά 1.000 γεννήσεις ζώντων) από 3,47 το 2018 σε 3,75 το 2019 (Πίνακες 5 και 6).
- Οι γάμοι το 2019 ανήλθαν σε 47.137 (23.278 θρησκευτικοί και 23.859 πολιτικοί) παρουσιάζοντας μικρή μείωση κατά 0,6% σε σχέση με το 2018, κατά το οποίο είχαν πραγματοποιηθεί 47.428 γάμοι (23.010 θρησκευτικοί και 24.418 πολιτικοί). Τα σύμφωνα συμβίωσης το 2019 ανήλθαν σε 7.924, παρουσιάζοντας αύξηση 24,4% έναντι του 2018 που ήταν 6.369. Στα σύμφωνα συμβίωσης του έτους 2019 περιλαμβάνονται 199 σύμφωνα συμβίωσης μεταξύ ανδρών και 54 μεταξύ γυναικών (Πίνακας 7).

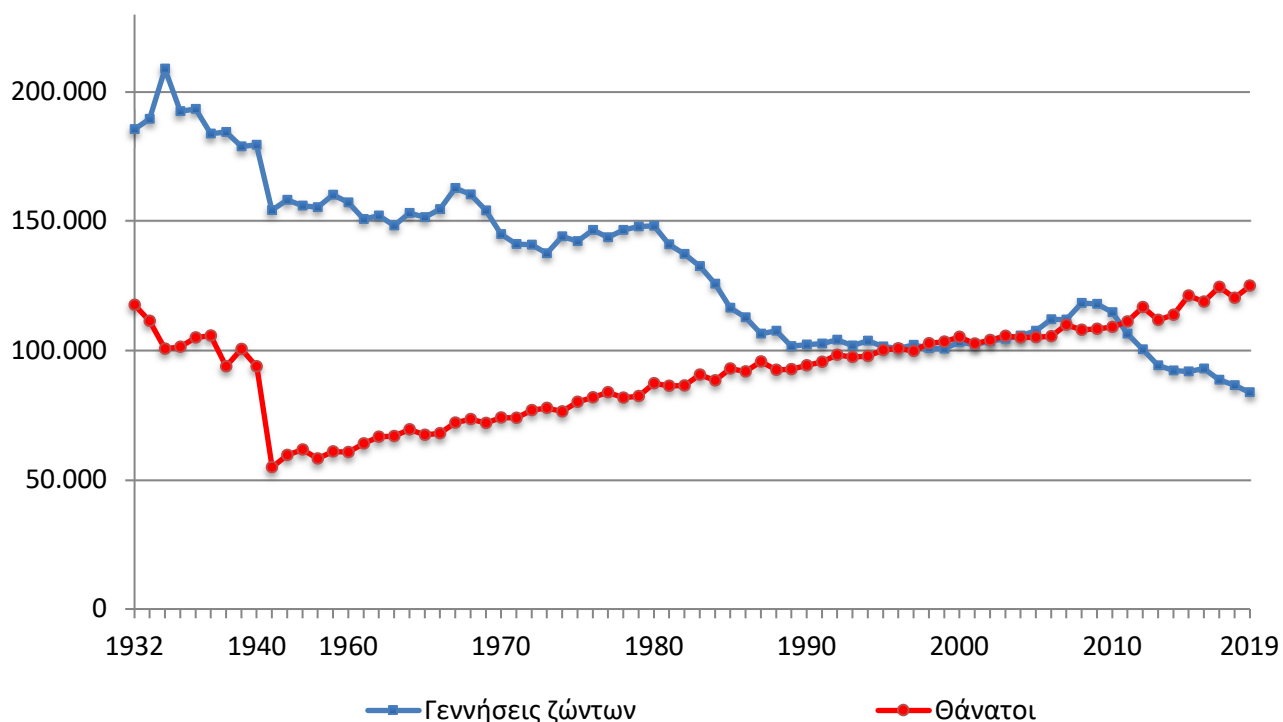
Πληροφορίες για μεθοδολογικά θέματα:

Διεύθυνση Στατιστικών Πληθυσμού, Απασχόλησης
και Κόστους Ζωής
Τμήμα Στατιστικών Πληθυσμού και Μετανάστευσης
Σοφία Μπακαλίδου, τηλ.: 213 135 2175,
e-mail: s.bakalidou@statistics.gr
Χρήστος Χρήστου, τηλ.: 213 135 2884,
e-mail: c.christou@statistics.gr

Πληροφορίες για παροχή δεδομένων:

Τηλ: 213 135 2022, -2308, -2310
e-mail: data.dissem@statistics.gr

Γράφημα 1. Γεννήσεις ζώντων – θάνατοι για τα έτη 1932 – 2019



Πίνακας 1. Γεννήσεις ζώντων – θάνατοι

| ΈΤΟΣ | ΓΕΝΝΗΣΕΙΣ | ΘΑΝΑΤΟΙ | ΦΥΣΙΚΗ ΜΕΤΑΒΟΛΗ |
|------|-----------|----------|-----------------|
| 1932 | 185.523 | 117.593 | 67.930 |
| 1940 | 179.500 | 93.830 | 85.670 |
| 1960 | 157.239 | 60.563 | 96.676 |
| 1965 | 151.448 | 67.269 | 84.179 |
| 1970 | 144.928 | 74.009 | 70.919 |
| 1975 | 142.273 | 80.077 | 62.196 |
| 1980 | 148.134 | 87.282 | 60.852 |
| 1985 | 116.481 | 92.886 | 23.595 |
| 1990 | 102.229 | 94.152 | 8.077 |
| 1995 | 101.495 | 100.158 | 1.337 |
| 2000 | 103.274 | 105.170 | -1.896 |
| 2005 | 107.545 | 105.091 | 2.454 |
| 2010 | 114.766 | 109.084 | 5.682 |
| 2015 | 91.847 | 121.183 | -29.336 |
| 2016 | 92.898 | 118.788 | -25.890 |
| 2017 | 88.553 | 124.495* | -35.942 |
| 2018 | 86.440 | 120.296* | -33.856 |
| 2019 | 83.763 | 124.965 | -41.202 |

*Αναθεωρημένα στοιχεία

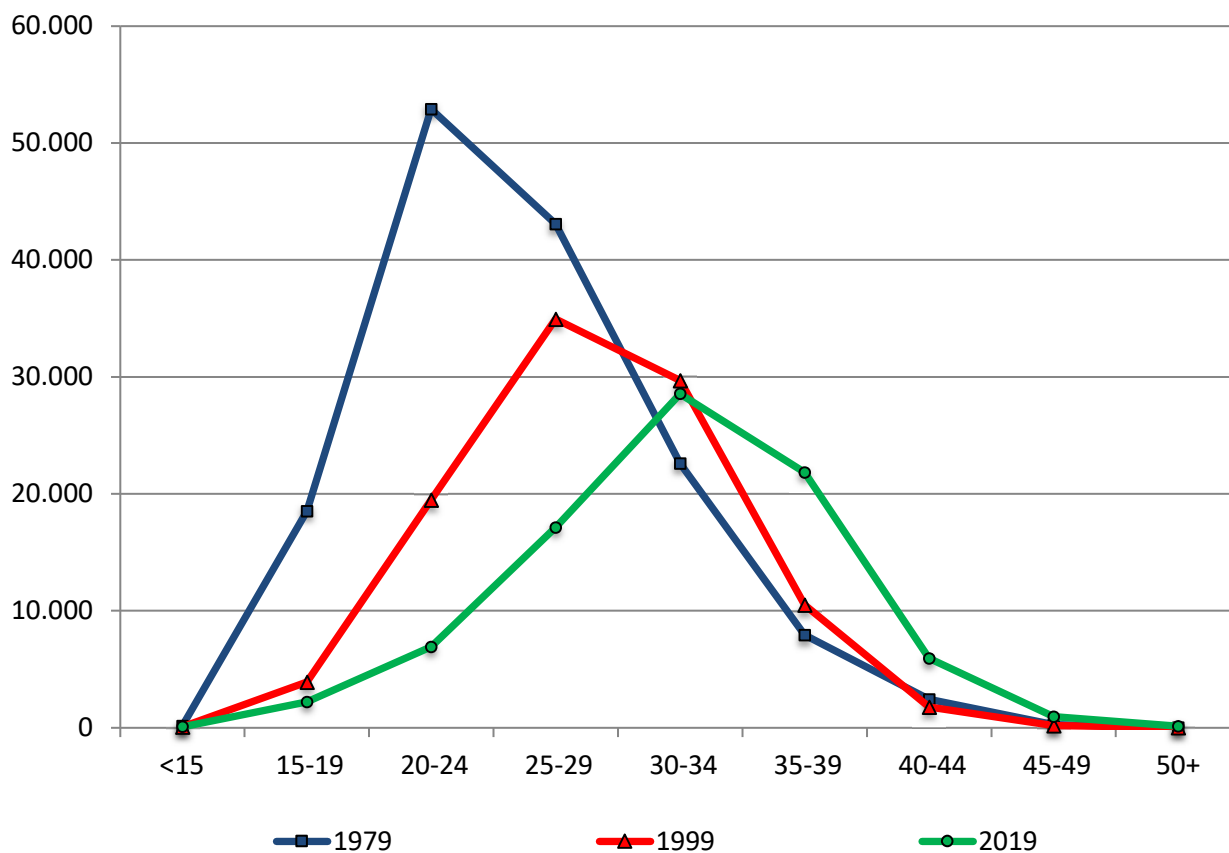
Πίνακας 2. Γεννήσεις ζώντων κατά τόπο μόνιμης κατοικίας της μητέρας και θάνατοι κατά τόπο μόνιμης κατοικίας του θανόντα, έτους 2019

| ΤΟΠΟΣ ΜΟΝΙΜΗΣ ΚΑΤΟΙΚΙΑΣ | ΓΕΝΝΗΣΕΙΣ | ΘΑΝΑΤΟΙ |
|--------------------------------------|------------------|----------------|
| ΣΥΝΟΛΟ ΧΩΡΑΣ | 83.763 | 124.965 |
| Ανατολική Μακεδονία και Θράκη | 4.217 | 7.613 |
| Δράμα | 601 | 1.421 |
| Έβρος | 1.029 | 1.931 |
| Καβάλα | 887 | 1.813 |
| Ξάνθη | 999 | 1.102 |
| Ροδόπη | 701 | 1.346 |
| Κεντρική Μακεδονία | 13.577 | 21.895 |
| Ημαθία | 1.029 | 1.822 |
| Θεσσαλονίκη | 8.565 | 11.340 |
| Κιλκίς | 460 | 1.187 |
| Πέλλα | 953 | 1.933 |
| Πιερία | 938 | 1.616 |
| Σέρρες | 869 | 2.764 |
| Χαλκιδική | 763 | 1.233 |
| Δυτική Μακεδονία | 1.762 | 3.470 |
| Γρεβενά | 200 | 436 |
| Καστοριά | 302 | 581 |
| Κοζάνη | 925 | 1.771 |
| Φλώρινα | 335 | 682 |
| Θεσσαλία | 5.094 | 8.988 |
| Καρδίτσα | 681 | 1.625 |
| Λάρισα | 2.212 | 3.253 |
| Μαγνησία | 1.380 | 2.350 |
| Τρίκαλα | 821 | 1.760 |
| Ήπειρος | 2.219 | 4.155 |
| Άρτα | 399 | 1.010 |
| Θεσπρωτία | 281 | 556 |
| Ιωάννινα | 1.168 | 1.817 |
| Πρέβεζα | 371 | 772 |
| Ιόνια Νησιά | 1.716 | 2.658 |
| Ζάκυνθος | 412 | 477 |
| Κέρκυρα | 835 | 1.379 |
| Κεφαλλονιά | 279 | 473 |
| Λευκάδα | 190 | 329 |
| Δυτική Ελλάδα | 4.996 | 8.005 |
| Αιτωλοακαρνανία | 1.509 | 2.650 |
| Αχαΐα | 2.454 | 3.376 |
| Ηλεία | 1.033 | 1.979 |
| Στερεά Ελλάδα | 3.414 | 6.943 |
| Βοιωτία | 810 | 1.388 |
| Εύβοια | 1.447 | 2.749 |
| Ευρυτανία | 100 | 230 |
| Φθιώτιδα | 911 | 2.077 |
| Φωκίδα | 146 | 499 |
| Πελοπόννησος | 3.926 | 7.544 |
| Αργολίδα | 745 | 1.289 |
| Αρκαδία | 503 | 1.109 |
| Κορινθία | 1.075 | 1.845 |
| Λακωνία | 532 | 1.207 |
| Μεσσηνία | 1.071 | 2.094 |
| Αττική | 31.277 | 41.926 |
| Βόρειο Αιγαίο | 1.897 | 2.388 |
| Λέσβος | 1.030 | 1.247 |
| Σάμος | 405 | 497 |
| Χίος | 462 | 644 |
| Νότιο Αιγαίο | 3.402 | 2.951 |
| Δωδεκάνησος | 2.144 | 1.762 |
| Κυκλάδες | 1.258 | 1.189 |
| Κρήτη | 6.266 | 6.419 |
| Ηράκλειο | 3.147 | 3.013 |
| Λασιθι | 640 | 942 |
| Ρέθυμνο | 881 | 796 |
| Χανιά | 1.598 | 1.668 |
| Αγνώστου διαμονής | 0 | 10 |
| ΕΞΩΤΕΡΙΚΟ | 135 | 864 |

Πίνακας 3. Γεννήσεις ζώντων κατά ομάδες ηλικιών της μητέρας ετών 1979, 1989, 1999, 2009 και 2019

| Ομάδες ηλικιών | 1979 | 1989 | 1999 | 2009 | 2019 |
|------------------|----------------|----------------|----------------|----------------|---------------|
| <15 | 165 | 63 | 76 | 93 | 97 |
| 15-19 | 18.527 | 8.177 | 3.916 | 3.219 | 2.209 |
| 20-24 | 52.911 | 33.451 | 19.484 | 14.145 | 6.909 |
| 25-29 | 43.072 | 33.667 | 34.956 | 32.819 | 17.129 |
| 30-34 | 22.611 | 18.421 | 29.701 | 41.258 | 28.562 |
| 35-39 | 7.915 | 6.434 | 10.511 | 21.342 | 21.839 |
| 40-44 | 2.423 | 1.239 | 1.781 | 4.468 | 5.940 |
| 45-49 | 261 | 99 | 195 | 515 | 943 |
| 50+ | 23 | 24 | 23 | 74 | 135 |
| Αγνώστου ηλικίας | 57 | 82 | - | - | - |
| ΣΥΝΟΛΟ | 147.965 | 101.657 | 100.643 | 117.933 | 83.763 |

Γράφημα 2. Γεννήσεις ζώντων κατά ομάδες ηλικιών της μητέρας για τα έτη 1979, 1999 και 2019



Πίνακας 4. Στοιχεία γεννήσεων ζώντων για τα έτη 2011 – 2019

| ΈΤΟΣ | 2011 | 2012 | 2013 | 2014 | 2015 | 2016 | 2017 | 2018 | 2019 |
|-------------------------------------|----------------|----------------|---------------|---------------|---------------|---------------|---------------|---------------|---------------|
| ΓΕΝΝΗΣΕΙΣ ΖΩΝΤΩΝ | 106.428 | 100.371 | 94.134 | 92.149 | 91.847 | 92.898 | 88.553 | 86.440 | 83.763 |
| Αγόρια | 54.862 | 51.654 | 48.430 | 47.384 | 47.294 | 47.882 | 45.686 | 44.525 | 42.945 |
| Κορίτσια | 51.566 | 48.717 | 45.704 | 44.765 | 44.553 | 45.016 | 42.867 | 41.915 | 40.818 |
| Ελληνίδες μητέρες | 87.445 | 84.868 | 80.938 | 79.985 | 79.919 | 80.166 | 76.177 | 74.121 | 71.700 |
| % Συμμετοχή | 82,2 | 84,6 | 86,0 | 86,8 | 87,0 | 86,3 | 86,0 | 85,7 | 85,6 |
| Αλλοδαπές μητέρες | 18.983 | 15.502 | 13.183 | 12.152 | 11.924 | 12.724 | 12.371 | 12.316 | 12.055 |
| % Συμμετοχή | 17,8 | 15,4 | 14,0 | 13,2 | 13,0 | 13,7 | 14,0 | 14,3 | 14,4 |
| Μητέρες άγνωστης υπηκοότητας | 0 | 1 | 13 | 12 | 4 | 8 | 5 | 3 | 8 |
| Γεννήσεις εντός γάμου* | 98.579 | 92.732 | 87.797 | 84.984 | 84.454 | 85.373 | 81.094 | 78.871 | 76.170 |
| % Συμμετοχή | 92,6 | 92,4 | 93,3 | 92,2 | 92,0 | 91,9 | 91,6 | 91,2 | 90,9 |
| Γεννήσεις εκτός γάμου | 7.849 | 7.639 | 6.337 | 7.165 | 7.393 | 7.525 | 7.459 | 7.569 | 7.593 |
| % Συμμετοχή | 7,4 | 7,6 | 6,7 | 7,8 | 8,0 | 8,1 | 8,4 | 8,8 | 9,1 |
| Μέση ηλικία της μητέρας | 30,5 | 30,7 | 30,9 | 31,0 | 31,3 | 31,3 | 31,4 | 31,5 | 31,6 |

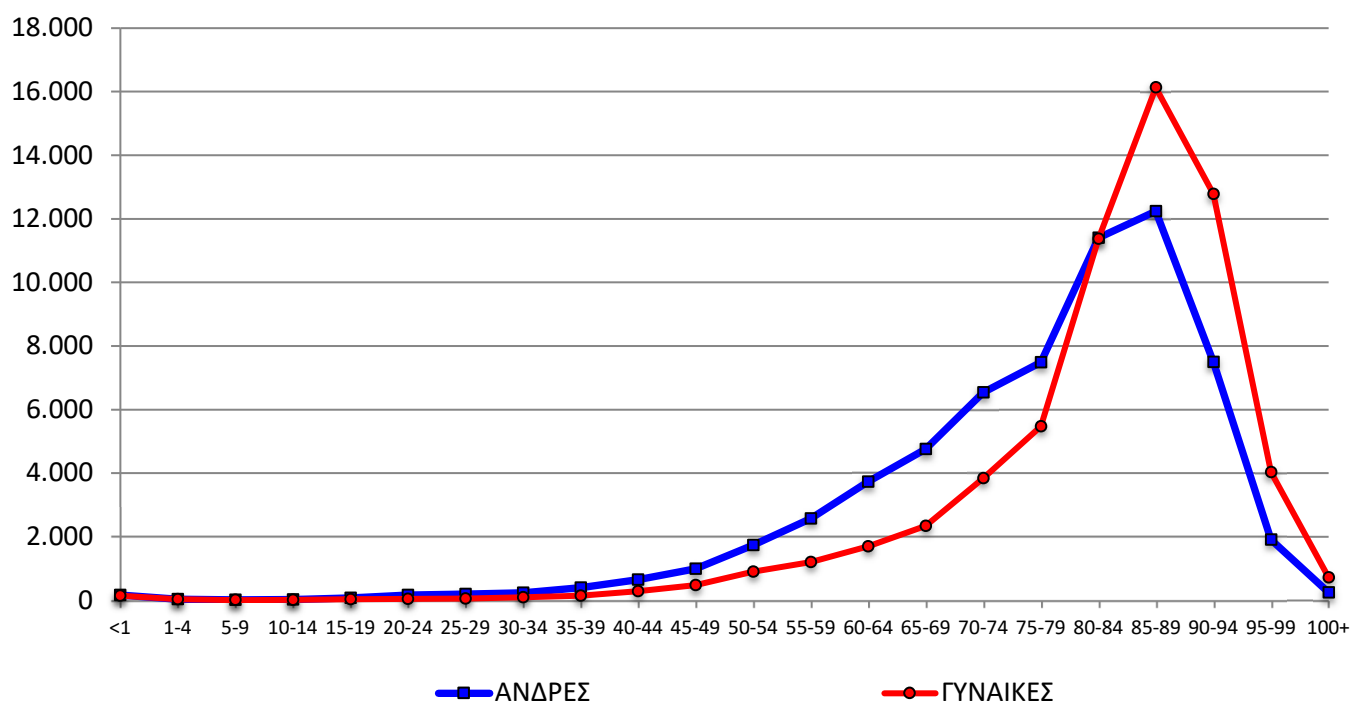
*Περιλαμβάνονται και οι γεννήσεις εντός Συμφώνων Συμβίωσης

Πίνακας 5. Θάνατοι κατά φύλο και ομάδες ηλικιών για τα έτη 2018 και 2019

| ΈΤΟΣ | 2018 | | | 2019 | | |
|-----------------------|-----------------|----------------|---------------|----------------|---------------|---------------|
| | ΗΛΙΚΙΑ | ΣΥΝΟΛΟ | ΑΝΔΡΕΣ | ΓΥΝΑΙΚΕΣ | ΣΥΝΟΛΟ | ΑΝΔΡΕΣ |
| Σύνολο | 120.296* | 61.386* | 58.910 | 124.965 | 63.088 | 61.877 |
| Κάτω του έτους | 300 | 169 | 131 | 314 | 163 | 151 |
| 1-4 | 51 | 28 | 23 | 68 | 33 | 35 |
| 5-9 | 42 | 20 | 22 | 33 | 20 | 13 |
| 10-14 | 58 | 41 | 17 | 45 | 25 | 20 |
| 15-19 | 125 | 92 | 33 | 118 | 78 | 40 |
| 20-24 | 219 | 167 | 52 | 212 | 166 | 46 |
| 25-29 | 216 | 157 | 59 | 256 | 196 | 60 |
| 30-34 | 355 | 254 | 101 | 335 | 241 | 94 |
| 35-39 | 626 | 452 | 174 | 550 | 399 | 151 |
| 40-44 | 899 | 618 | 281 | 941 | 652 | 289 |
| 45-49 | 1.508 | 973 | 535 | 1.476 | 994 | 482 |
| 50-54 | 2.531 | 1.697 | 834 | 2.645 | 1.738 | 907 |
| 55-59 | 3.811 | 2.633 | 1.178 | 3.770 | 2.570 | 1.200 |
| 60-64 | 5.327* | 3.638* | 1.689 | 5.426 | 3.728 | 1.698 |
| 65-69 | 6.954 | 4.627 | 2.327 | 7.100 | 4.757 | 2.343 |
| 70-74 | 10.166 | 6.434 | 3.732 | 10.376 | 6.538 | 3.838 |
| 75-79 | 13.090 | 7.542 | 5.548 | 12.963 | 7.487 | 5.476 |
| 80-84 | 22.688 | 11.315 | 11.373 | 22.776 | 11.404 | 11.372 |
| 85-89 | 26.848 | 11.601 | 15.247 | 28.369 | 12.238 | 16.131 |
| 90-94 | 18.323 | 7.003 | 11.320 | 20.274 | 7.493 | 12.781 |
| 95-99 | 5.121 | 1.656 | 3.465 | 5.942 | 1.913 | 4.029 |
| 100+ | 1.019 | 251 | 768 | 967 | 249 | 718 |
| Άγνωστη | 19 | 18 | 1 | 9 | 6 | 3 |

*Αναθεωρημένα στοιχεία

Γράφημα 3. Θάνατοι κατά φύλο και ομάδες ηλικιών για το έτος 2019

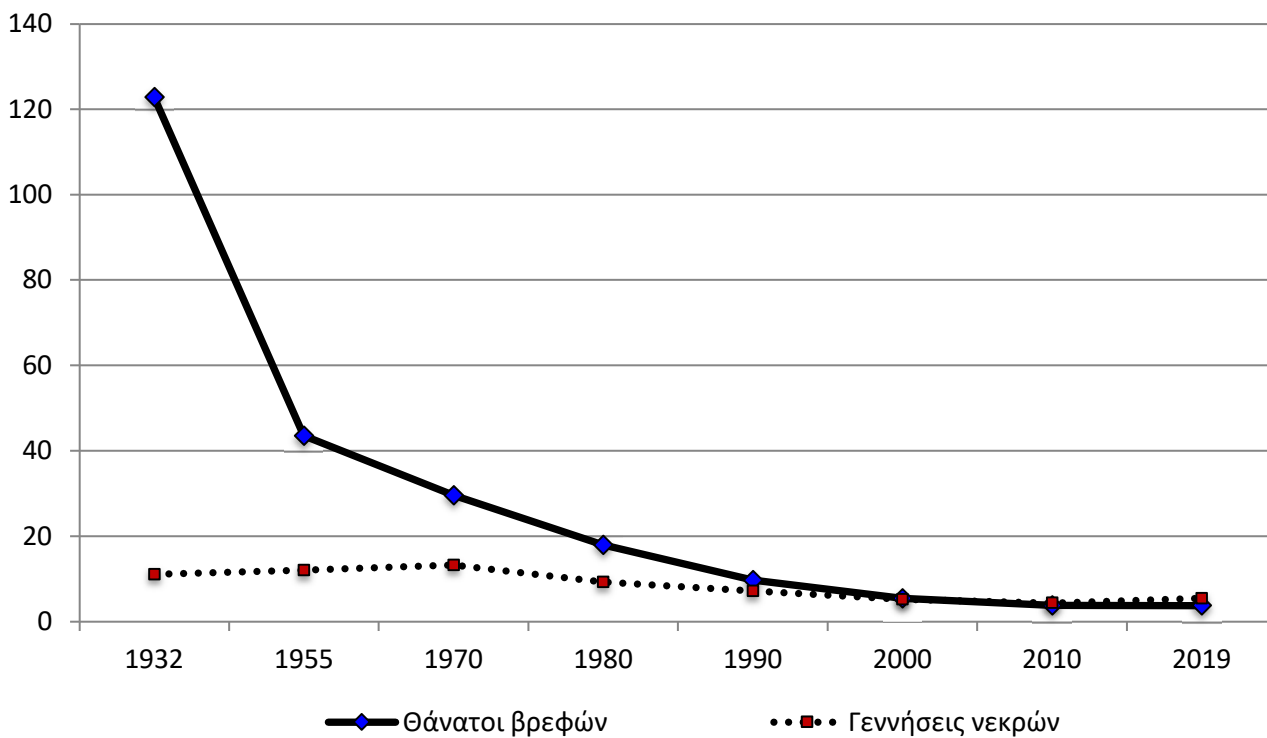


Πίνακας 6. Στοιχεία και Δείκτες Βρεφικής, Περιγεννητικής και Νεογνικής Θνησιμότητας για τα έτη 2011 – 2019

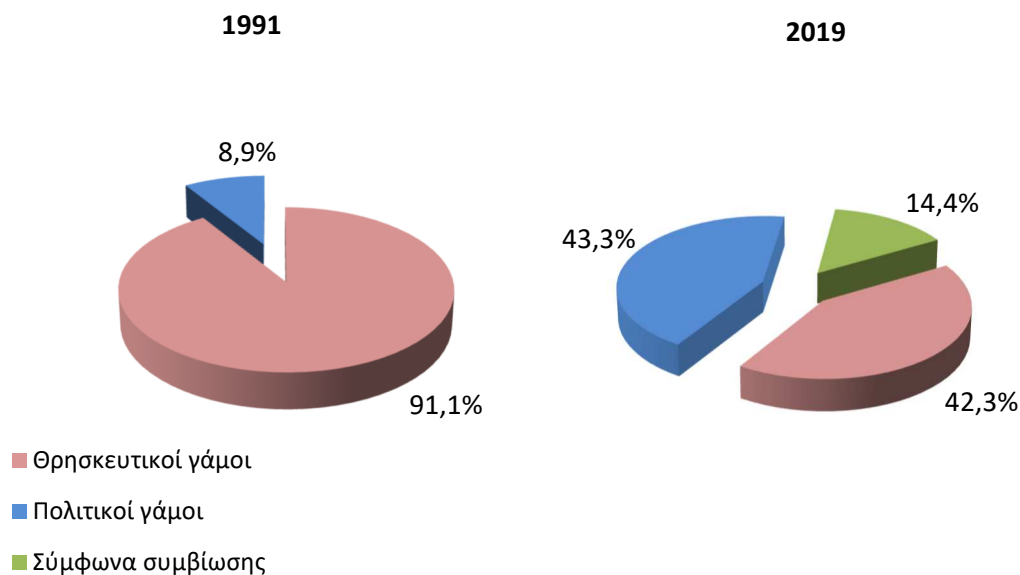
| Έτος | Θάνατοι | Γεννηθέντα νεκρά | Θάνατοι βρεφών | Δείκτης βρεφικής θνησιμότητας | Δείκτης περιγεννητικής θνησιμότητας | Δείκτης νεογνικής θνησιμότητας |
|------|----------|------------------|----------------|-------------------------------|-------------------------------------|--------------------------------|
| 2011 | 111.099 | 431 | 357 | 3,35 | 5,37 | 2,20 |
| 2012 | 116.668 | 446 | 293 | 2,92 | 5,64 | 1,88 |
| 2013 | 111.794 | 376 | 345 | 3,66 | 5,79 | 2,64 |
| 2014 | 113.740 | 353 | 345 | 3,74 | 5,66 | 2,63 |
| 2015 | 121.183 | 312 | 364 | 3,96 | 5,35 | 2,83 |
| 2016 | 118.788 | 339 | 387 | 4,17 | 5,42 | 2,81 |
| 2017 | 124.495* | 363 | 306 | 3,46 | 5,66 | 2,35 |
| 2018 | 120.296* | 335 | 300 | 3,47 | 5,53 | 2,43 |
| 2019 | 124.965 | 454 | 314 | 3,75 | 7,10 | 2,59 |

*Αναθεωρημένα στοιχεία

Γράφημα 4. Θάνατοι βρεφών ηλικίας κάτω του έτους και γεννήσεις νεκρών, ανά 1.000 γεννήσεις ζώντων, για τα έτη 1932 - 2019



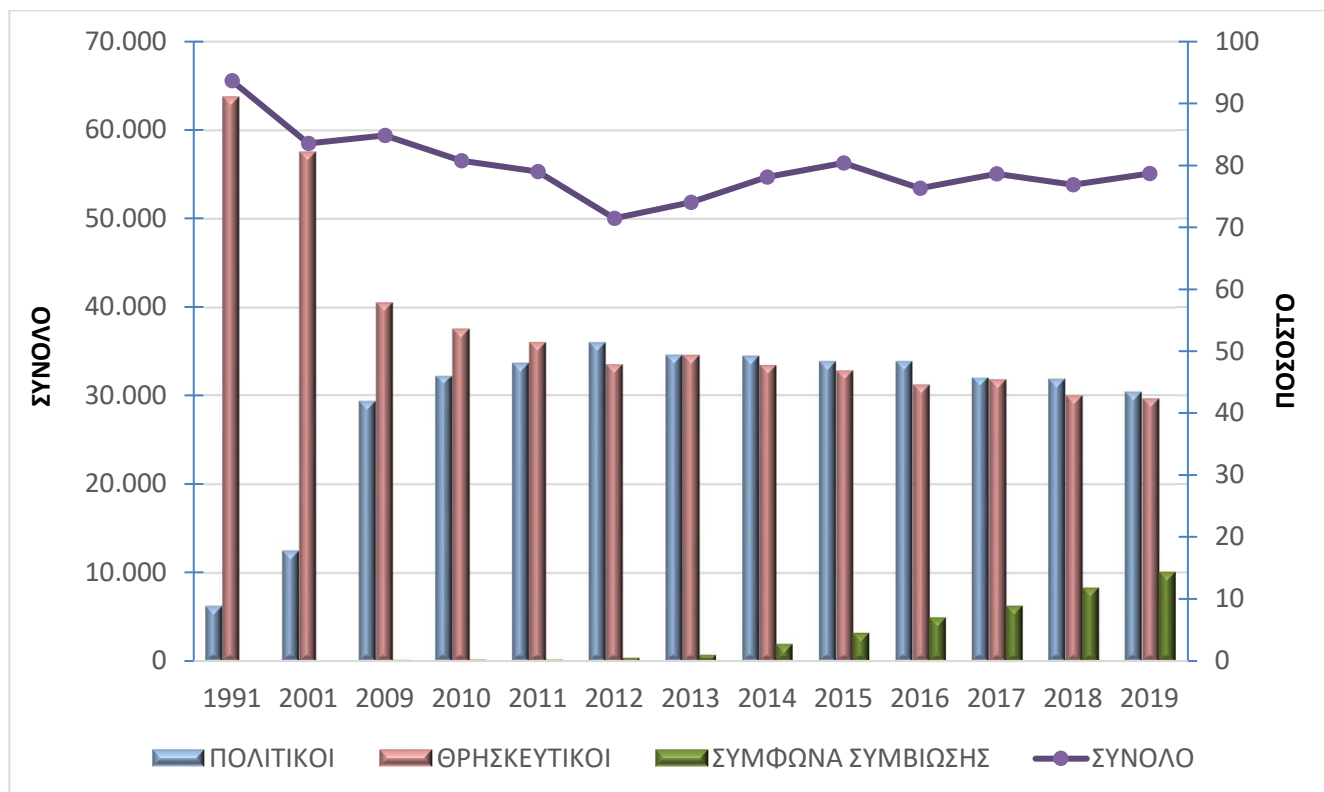
Γράφημα 5. Θρησκευτικοί – Πολιτικοί γάμοι και Σύμφωνα Συμβίωσης για τα έτη 1991 και 2019



Πίνακας 7. Γάμοι και Σύμφωνα Συμβίωσης

| ΈΤΟΣ | ΓΕΝΙΚΟ ΣΥΝΟΛΟ | ΣΥΝΟΛΟ ΓΑΜΩΝ | ΘΡΗΣΚΕΥΤΙΚΟΙ | | ΠΟΛΙΤΙΚΟΙ | | ΣΥΜΦΩΝΑ ΣΥΜΒΙΩΣΗΣ | |
|------|---------------|--------------|--------------|-------------|-----------|-------------|-------------------|-------------|
| | | | ΑΡΙΘΜΟΣ | ΣΥΜΜΕΤΟΧΗ % | ΑΡΙΘΜΟΣ | ΣΥΜΜΕΤΟΧΗ % | ΑΡΙΘΜΟΣ | ΣΥΜΜΕΤΟΧΗ % |
| 1932 | 39.283 | 39.283 | 39.283 | - | - | - | - | - |
| 1955 | 66.274 | 66.274 | 66.274 | - | - | - | - | - |
| 1971 | 73.350 | 73.350 | 73.350 | - | - | - | - | - |
| 1981 | 71.178 | 71.178 | 71.178 | - | - | - | - | - |
| 1991 | 65.568 | 65.568 | 59.710 | 91,1 | 5.858 | 8,9 | - | - |
| 2001 | 58.491 | 58.491 | 48.087 | 82,2 | 10.404 | 17,8 | - | - |
| 2009 | 59.373 | 59.212 | 34.375 | 57,9 | 24.837 | 41,8 | 161 | 0,3 |
| 2010 | 56.518 | 56.338 | 30.327 | 53,7 | 26.011 | 46,0 | 180 | 0,3 |
| 2011 | 55.284 | 55.099 | 28.472 | 51,5 | 26.627 | 48,2 | 185 | 0,3 |
| 2012 | 50.019 | 49.705 | 23.980 | 48,0 | 25.725 | 51,4 | 314 | 0,6 |
| 2013 | 51.837 | 51.256 | 25.624 | 49,4 | 25.632 | 49,5 | 581 | 1,1 |
| 2014 | 54.678 | 53.105 | 26.152 | 47,8 | 26.953 | 49,3 | 1.573 | 2,9 |
| 2015 | 56.283 | 53.672 | 26.419 | 47,0 | 27.253 | 48,4 | 2.611 | 4,6 |
| 2016 | 53.431 | 49.632 | 23.778 | 44,5 | 25.854 | 48,4 | 3.799 | 7,1 |
| 2017 | 55.059 | 50.138 | 24.975 | 45,4 | 25.163 | 45,7 | 4.921 | 8,9 |
| 2018 | 53.797 | 47.428 | 23.010 | 42,8 | 24.418 | 45,4 | 6.369 | 11,8 |
| 2019 | 55.061 | 47.137 | 23.278 | 42,3 | 23.859 | 43,3 | 7.924 | 14,4 |

Γράφημα 6. Εξέλιξη γάμων και συμφώνων συμβίωσης για τα έτη 1991 – 2019



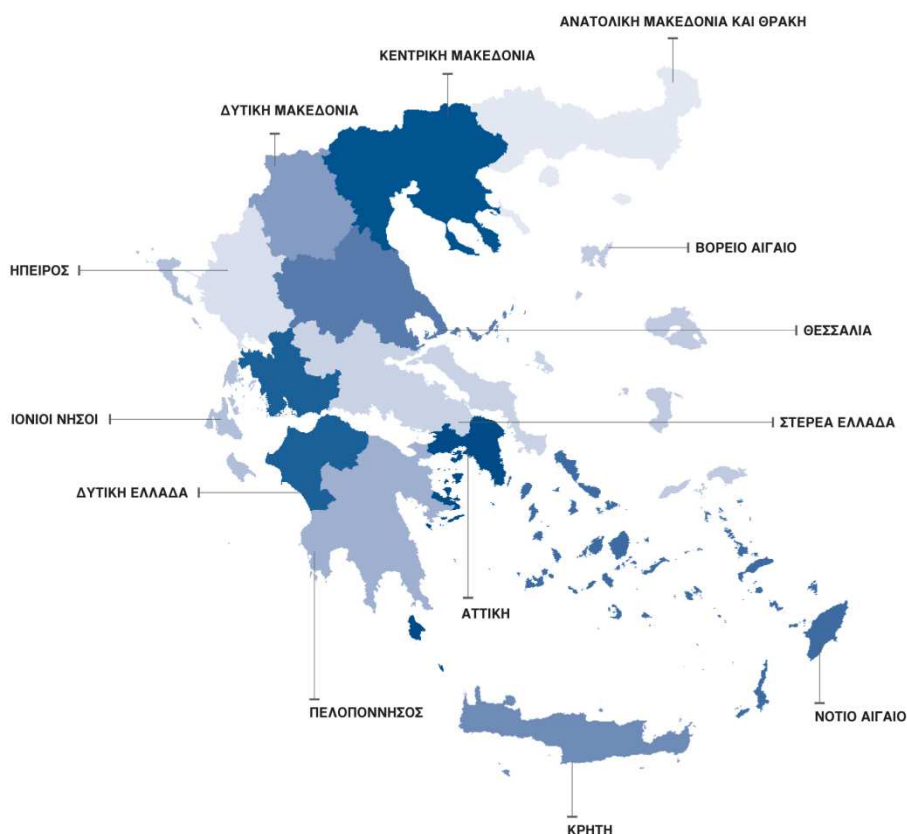
Πίνακας 8. Κατανομή ηλικιών συζύγων κατά τον 1^ο γάμο, έτους 2019

| ΗΛΙΚΙΑ | ΑΝΔΡΕΣ | ΓΥΝΑΙΚΕΣ |
|---------------|---------------|---------------|
| ΣΥΝΟΛΑ | 40.868 | 41.306 |
| <15 | 1 | 4 |
| 15-19 | 158 | 627 |
| 20-24 | 1.432 | 4.023 |
| 25-29 | 7.965 | 13.383 |
| 30-34 | 14.616 | 14.013 |
| 35-39 | 10.041 | 6.311 |
| 40-44 | 4.238 | 1.952 |
| 45-49 | 1.533 | 664 |
| 50-54 | 534 | 187 |
| 55-59 | 216 | 90 |
| 60-64 | 74 | 26 |
| 65-69 | 36 | 16 |
| 70-74 | 14 | 3 |
| 75+ | 10 | 7 |

ΕΠΕΞΗΓΗΜΑΤΙΚΕΣ ΣΗΜΕΙΩΣΕΙΣ

| | |
|--------------------------------|--|
| Φυσική Κίνηση Πληθυσμού | Η Έρευνα Φυσικής Κίνησης Πληθυσμού με τη σημερινή της μορφή διενεργείται από το 1956. Από το Μάιο 2013 και μετά η ΕΛΣΤΑΤ έχει πρόσβαση στο σύστημα «ΑΡΙΑΔΝΗ» του Υπουργείου Εσωτερικών. Πρόκειται για ηλεκτρονικό σύστημα καταχώρησης των δημογραφικών συμβάντων και με την καταχώρηση ενός γεγονότος ενημερώνεται η βάση της ΕΛ.ΣΤΑΤ. σε μηνιαία βάση. Ακολουθεί επεξεργασία και ποιοτικοί έλεγχοι. Τα αποτελέσματα εξάγονται σε ετήσια βάση. |
| Νομικό πλαίσιο | Νόμος 344/76 «Περί ληξιαρχικών πράξεων» που καθορίζει τις υποχρεώσεις των ληξιάρχων στη συλλογή και εν συνεχεία διαβίβαση των στοιχείων και Νόμος 3832/2010 «Ελληνικό Στατιστικό Σύστημα, Σύσταση Ελληνικής Στατιστικής Αρχής (ΕΛΣΤΑΤ) ως Ανεξάρτητης Αρχής», όπως ισχύει. |
| Κάλυψη | Η έρευνα είναι απογραφική και περιλαμβάνει το σύνολο των γάμων – γεννήσεων – θανάτων και Συμφώνων Συμβίωσης που πραγματοποιούνται στην Επικράτεια. |
| Γεωγραφική ταξινόμηση | Η γεωγραφική ταξινόμηση βασίζεται στην Ονοματολογία των Εδαφικών Στατιστικών Μονάδων (NUTS). |

Χάρτης των Περιφερειών (NUTS2) της Ελλάδος



| | |
|--------------------------|--|
| Περίοδος Αναφοράς | Ημερολογιακό έτος 2019. |
| Ορισμοί | <p>Βρεφική θνησιμότητα: Η αναλογία των θανάτων βρεφών ηλικίας κάτω του ενός έτους κατά τη διάρκεια του έτους αναφοράς στον αριθμό των γεννήσεων ζώντων στο ίδιο έτος. Η αναλογία εκφράζεται ανά 1.000 γεννήσεις ζώντων.</p> <p>Νεογνική θνησιμότητα: Η αναλογία των θανάτων βρεφών ηλικίας κάτω των 28 ημερών κατά τη διάρκεια του έτους αναφοράς στον αριθμό των γεννήσεων ζώντων στο ίδιο έτος. Η αναλογία εκφράζεται ανά 1.000 γεννήσεις ζώντων.</p> <p>Περιγεννητική θνησιμότητα: Η αναλογία των θανάτων βρεφών ηλικίας κάτω της μιας εβδομάδας και των γεννήσεων νεκρών κατά τη διάρκεια του έτους αναφοράς στον αριθμό των γεννήσεων (περιλαμβανομένων των γεννήσεων νεκρών) στο ίδιο έτος. Η αναλογία εκφράζεται ανά 1.000 γεννήσεις.</p> <p>Η μέση ηλικία της μητέρας κατά τη γέννηση υπολογίζεται με στάθμιση των ειδικών καθ' ηλικία δεικτών γονιμότητας.</p> <p>Φυσική μεταβολή (Φυσικό Ισοζύγιο): Η διαφορά των θανάτων από τις γεννήσεις χωρίς το συνυπολογισμό της καθαρής μετανάστευσης (εισερχόμενοι-εξερχόμενοι μετανάστες).</p> |
| Μεθοδολογία | Τα στοιχεία της Φυσικής -Κίνησης Πληθυσμού μετά τη συλλογή τους από το «ηλεκτρονικό ληξιαρχείο», ελέγχονται ποιοτικά, επεξεργάζονται και πινακοποιούνται. Στις περιπτώσεις τέλεσης γάμων και των δύο τύπων (θρησκευτικοί και πολιτικοί) καταγράφεται μόνον ο γάμος που τελέστηκε πρώτος. Θάνατοι μεταναστών – προσφύγων που συμβαίνουν στην προσπάθεια προσέγγισης Ελληνικών νησιών από τις Τουρκικές ακτές (πνιγμοί) δεν περιλαμβάνονται. |
| Παραπομπές | Περισσότερες πληροφορίες (πίνακες, μεθοδολογία) σχετικά με τη Φυσική Κίνηση Πληθυσμού μπορούν να αναζητηθούν στην ιστοσελίδα της ΕΛΣΤΑΤ http://www.statistics.gr , στο σύνδεσμο «Στατιστικά Θέματα, Φυσική Κίνηση Πληθυσμού». |