



Αθήνα, 26 Ιανουαρίου 2004

# Δ Ε Λ Τ Ι Ο Τ Υ Π Ο Υ

## ΔΕΙΚΤΗΣ ΤΙΜΩΝ ΚΑΤΑΝΑΛΩΤΗ

**ΔΕΚΕΜΒΡΙΟΣ 2003<sup>1</sup>**

Η Δ/ση Οικονομικών & Βραχυχρόνιων Δεικτών της Γενικής Γραμματείας Εθνικής Στατιστικής Υπηρεσίας της Ελλάδος, ανακοινώνει ότι η εξέλιξη του Δείκτη Τιμών Καταναλωτή, με βάση το έτος 1999=100,0, του μηνός Δεκεμβρίου 2003, έχει ως εξής:

- Από τη σύγκριση του Γενικού Δείκτη Τιμών Καταναλωτή (Γ.Δ.Τ.Κ) του μηνός Δεκεμβρίου 2003, προς τον αντίστοιχο Δείκτη του Δεκεμβρίου 2002, προκύπτει αύξηση κατά 3,1%, έναντι αύξησης 3,4% που σημειώθηκε το προηγούμενο έτος.
- Ο Γενικός Δείκτης κατά το μήνα Δεκέμβριο 2003 σε σύγκριση με τον προηγούμενο μήνα Νοέμβριο 2003 παρουσίασε αύξηση 0,4%, έναντι αύξησης 0,7% που σημειώθηκε κατά το προηγούμενο έτος.
- Ο μέσος Δείκτης του δωδεκαμήνου Ιανουαρίου 03 - Δεκεμβρίου 03 σε σύγκριση προς τον ίδιο Δείκτη του δωδεκαμήνου Ιανουαρίου 02 - Δεκεμβρίου 02 παρουσίασε αύξηση 3,5%, έναντι αύξησης 3,6% που σημειώθηκε το προηγούμενο έτος.

---

<sup>1</sup> Το παρόν Δελτίο Τύπου είναι ίδιο με αυτό που εξεδόθη στις 9-1-2004, με την προσθήκη του μέσου Δείκτη του Δωδεκαμήνου Ιανουαρίου 03-Δεκεμβρίου 03, ο υπολογισμός του οποίου κατέστη δυνατός μετά τον υπολογισμό των δεικτών για τους μήνες Οκτώβριο και Νοέμβριο, οι οποίοι δεν ήταν διαθέσιμοι στις 9-1-2004.

## Ανάλυση μεταβολών Δείκτη Τιμών Καταναλωτή, μηνός Δεκεμβρίου 2003

### I. Σύγκριση Δεκεμβρίου 2003, με Νοέμβριο 2003

Η αύξηση του Γενικού Δείκτη Τιμών Καταναλωτή, κατά 0,4% το μήνα Δεκέμβριο 2003, σε σύγκριση με τον αντίστοιχο δείκτη του Νοεμβρίου 2003, προήλθε από τις ακόλουθες μεταβολές:

#### 1. Από τις αυξήσεις των δεικτών:

- α) Κατά 0,7% της ομάδας “ Διατροφή και μη αλκοολούχα ποτά ”, λόγω αύξησης, των τιμών, κυρίως, στα είδη: αρνί και κατσίκι (νωπά), ψάρια νωπά, λαχανικά νωπά.
- β) Κατά 0,6% της ομάδας “ Υγεία ”, λόγω αύξησης των τιμών, κυρίως, των ιατρικών και οδοντιατρικών υπηρεσιών.
- γ) Κατά 0,1% της ομάδας “ Μεταφορές ”, λόγω επιβάρυνσης του κομίστρου του ταξί από το Δώρο Χριστουγέννων. Μέρος της αύξησης αυτής αντισταθμίστηκε από τη μείωση των τιμών της βενζίνης.
- δ) Κατά 2,3% της ομάδας “ Ξενοδοχεία - Καφέ - Εστιατόρια ”, λόγω επιβάρυνσης των τιμών των σερβιζόμενων ειδών ( φαγητών, ποτών, αναψυκτικών και καφέ) από το Δώρο Χριστουγέννων.
- ε) Κατά 0,8% της ομάδας “ Άλλα αγαθά και υπηρεσίες”, λόγω επιβάρυνσης των τιμών στα κουρεία και κομμωτήρια από το Δώρο Χριστουγέννων.

#### 2. Από τις μειώσεις των δεικτών

- α) Κατά 0,6% της ομάδας “ Στέγαση ”, λόγω μείωσης των τιμών του πετρελαίου θέρμανσης. Μέρος της μείωσης αυτής αντισταθμίστηκε από την αύξηση των τιμών των ενοικίων κατοικιών.
- β) Κατά 0,9% της ομάδας “ Επικοινωνίες ”, λόγω μείωσης των τιμών των τηλεφωνικών υπηρεσιών.

### I I. Σύγκριση Δεκεμβρίου 2003, με Δεκέμβριο 2002

Η αύξηση του Γενικού Δείκτη Τιμών Καταναλωτή, κατά 3,1% το μήνα Δεκέμβριο 2003, σε σύγκριση με τον αντίστοιχο δείκτη του Δεκεμβρίου 2002, προήλθε από τις ακόλουθες μεταβολές:

## 1. Από τις αυξήσεις των δεικτών

- α) Κατά 3,0% της ομάδας “ Διατροφή και μη αλκοολούχα ποτά ”, λόγω αύξησης των τιμών, κυρίως, στα είδη: δημητριακά και παρασκευάσματα, μοσχάρι νωπό, πουλερικά νωπά, αρνί και κασίκι νωπά, ψάρια νωπά, γαλακτοκομικά και αυγά, ελαιόλαδο, φρούτα νωπά, πατάτες νωπές, γλυκά-ζαχαρωτά, μεταλλικό νερό-αναψυκτικά-χυμοί φρούτων. Μέρος της αύξησης αυτής αντισταθμίστηκε από τη μείωση των τιμών των νωπών λαχανικών.
- β) Κατά 7,3% της ομάδας “ Αλκοολούχα ποτά και καπνός ”, λόγω αύξησης κυρίως των τιμών των τσιγάρων.
- γ) Κατά 2,9% της ομάδας “ Ένδυση και υπόδηση” λόγω αύξησης των τιμών των ειδών ένδυσης και υπόδησης.
- δ) Κατά 2,8% της ομάδας “ Στέγαση ”, λόγω αύξησης των τιμών, κυρίως, στα είδη: ενοίκια κατοικιών, επισκευή και συντήρηση κατοικίας, ύδρευση-αποχέτευση, δημοτικά τέλη, υπηρεσίες κοινοχρήστων, ηλεκτρισμού. Μέρος της αύξησης αυτής, αντισταθμίστηκε από τη μείωση των τιμών του πετρελαίου θέρμανσης.
- ε) Κατά 2,1% της ομάδας “ Διαρκή αγαθά-Είδη νοικοκυριού και υπηρεσίες ”, λόγω αύξησης των τιμών, κυρίως, στα είδη: έπιπλα ξύλινα και μεταλλικά, είδη κλινοστρωμνής-λευκά είδη, είδη άμεσης κατανάλωσης νοικοκυριού, οικιακές υπηρεσίες.
- στ) Κατά 3,7% της ομάδας “ Υγεία ”, λόγω αύξησης των τιμών, κυρίως, των ιατρικών, οδοντιατρικών και παραϊατρικών υπηρεσιών, της νοσοκομειακής περίθαλψης και της αποκλειστικής νοσοκόμας.
- ζ) Κατά 1,8% της ομάδας “ Μεταφορές ”, λόγω αύξησης των τιμών, κυρίως, στα είδη: συντήρηση και επισκευή αυτοκινήτου, καύσιμα-λιπαντικά, λοιπές δαπάνες αυτοκινήτου, κόμιστρο ταξί, εισιτήρια πλοίων και αστικών συγκοινωνιών. Μέρος της αύξησης αυτής αντισταθμίστηκε από τη μείωση των τιμών των αυτοκινήτων.
- η) Κατά 2,7 % της ομάδας “ Αναψυχή-Πολιτιστικές δραστηριότητες ”, λόγω αύξησης των τιμών, κυρίως, στα είδη : άνθη, βιβλία-εφημερίδες-περιοδικά-γραφικά, πακέτο διακοπών.
- θ) Κατά 4,4 % της ομάδας “ Εκπαίδευση ”, λόγω αύξησης των τιμών στα διδάκτρα των ιδιωτικών σχολείων, των εκπαιδευτηρίων ξένων γλωσσών και των φροντιστηρίων.
- ι) Κατά 5,0% της ομάδας “ Ξενοδοχεία - Καφέ - Εστιατόρια ”, λόγω αύξησης των τιμών, κυρίως, των ειδών : φαγητό εκτός οικίας, αναψυκτικά-γλυκά-καφές-ποτά (σερβιριζόμενα) , κυλικεία, έξοδα ξενοδοχείων.
- ια) Κατά 3,0% της ομάδας “ Άλλα αγαθά και υπηρεσίες ”, λόγω αύξησης των τιμών, κυρίως, στα είδη: κουρεία - κομμωτήρια, είδη ατομικής φροντίδας, ασφάλιστρα αυτοκινήτων και δικύκλων.

## **2. Από τις μειώσεις των δεικτών**

- α) Κατά 1,8% της ομάδας “ Επικοινωνίες ”, λόγω μείωσης των τιμών των τηλεφωνικών υπηρεσιών.

**Πίνακας 1**  
**Μηνιαίες μεταβολές Δείκτη Τιμών Καταναλωτή**  
**(Έτος βάσης: 1999=100,0)**

Ομάδες αγαθών & υπηρεσιών	Σταθμίσεις ΕΟΠ 98/99 (ο/οο)	2003		Δ (%)	2002		Δ (%)
		Δεκ.	Νοεμ.		Δεκ.	Νοεμ.	
1 Διατροφή και μη αλκοολούχα ποτά	184,89	117,7	116,9	0,7	114,2	113,2	1,0
2 Αλκοολούχα ποτά και καπνός	38,87	128,9	128,9	-0,1	120,1	120,1	0,0
3 Ένδυση και υπόδηση	99,06	118,8	118,4	0,4	115,4	115,4	0,0
4 Στέγαση	117,13	119,7	120,4	-0,6	116,4	114,6	1,5
5 Διαρκή αγαθά-Είδη νοικοκυριού και υπηρεσίες	86,41	109,5	109,3	0,1	107,3	107,2	0,1
6 Υγεία	69,07	117,7	117,0	0,6	113,5	112,9	0,5
7 Μεταφορές	129,81	110,0	110,0	0,1	108,0	107,0	1,0
8 Επικοινωνίες	37,55	79,8	80,5	-0,9	81,3	83,5	-2,7
9 Αναψυχή – Πολιτιστικές δραστηριότητες	49,01	112,9	112,4	0,4	109,9	109,7	0,2
10 Εκπαίδευση	27,43	119,4	119,4	0,0	114,4	114,4	0,0
11 Ξενοδοχεία – Καφέ - Εστιατόρια	96,61	126,6	123,8	2,3	120,6	118,4	1,9
12 Άλλα αγαθά και υπηρεσίες	64,17	115,7	114,7	0,8	112,3	111,6	0,6
<b>Γενικός Δείκτης Τιμών Καταναλωτή</b>	<b>1000,00</b>	<b>115,9</b>	<b>115,4</b>	<b>0,4</b>	<b>112,4</b>	<b>111,6</b>	<b>0,7</b>

Σημείωση: 1.Οι δείκτες υπολογίζονται με άπειρα δεκαδικά ψηφία και δημοσιεύονται με στρογγυλοποίηση ενός δεκαδικού ψηφίου.  
2.Οι ποσοστιαίες μεταβολές υπολογίζονται βάσει δεικτών με άπειρα δεκαδικά ψηφία και δημοσιεύονται με στρογγυλοποίηση ενός δεκαδικού ψηφίου.

**Πίνακας 2**

**Ετήσιες μεταβολές Δείκτη Τιμών Καταναλωτή**  
(Έτος βάσης: 1999=100,0)

I

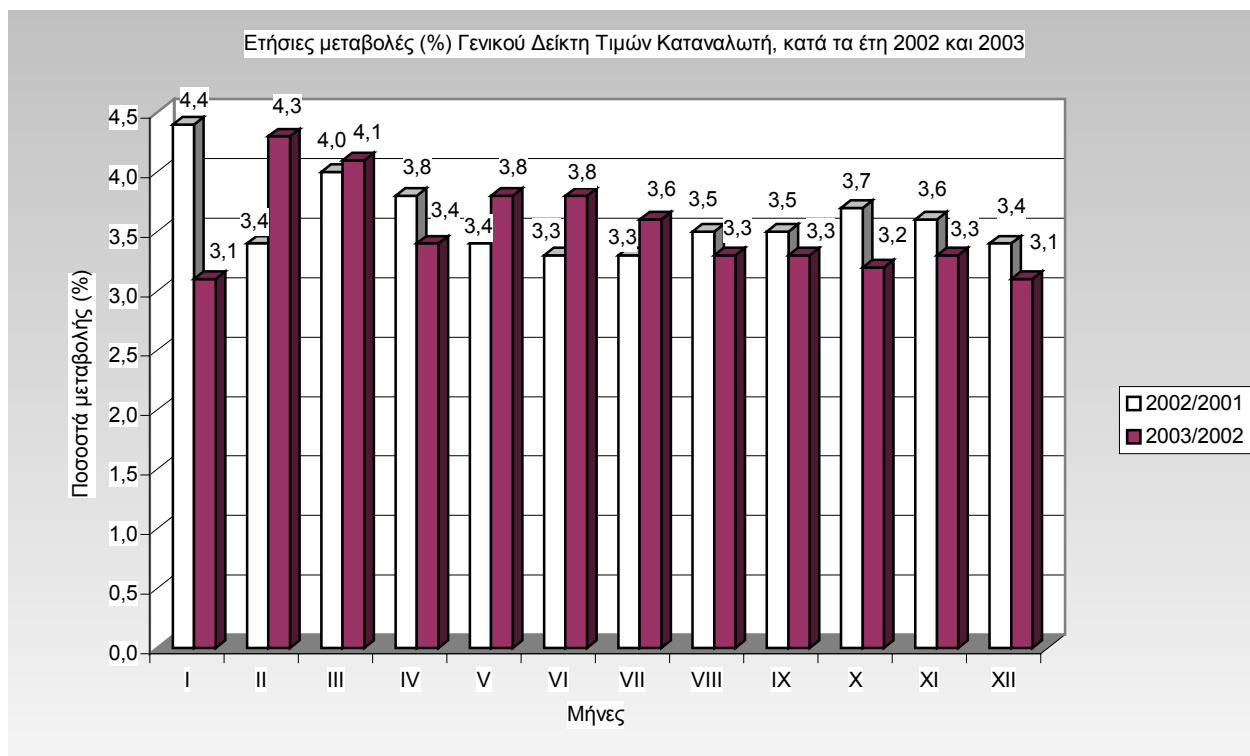
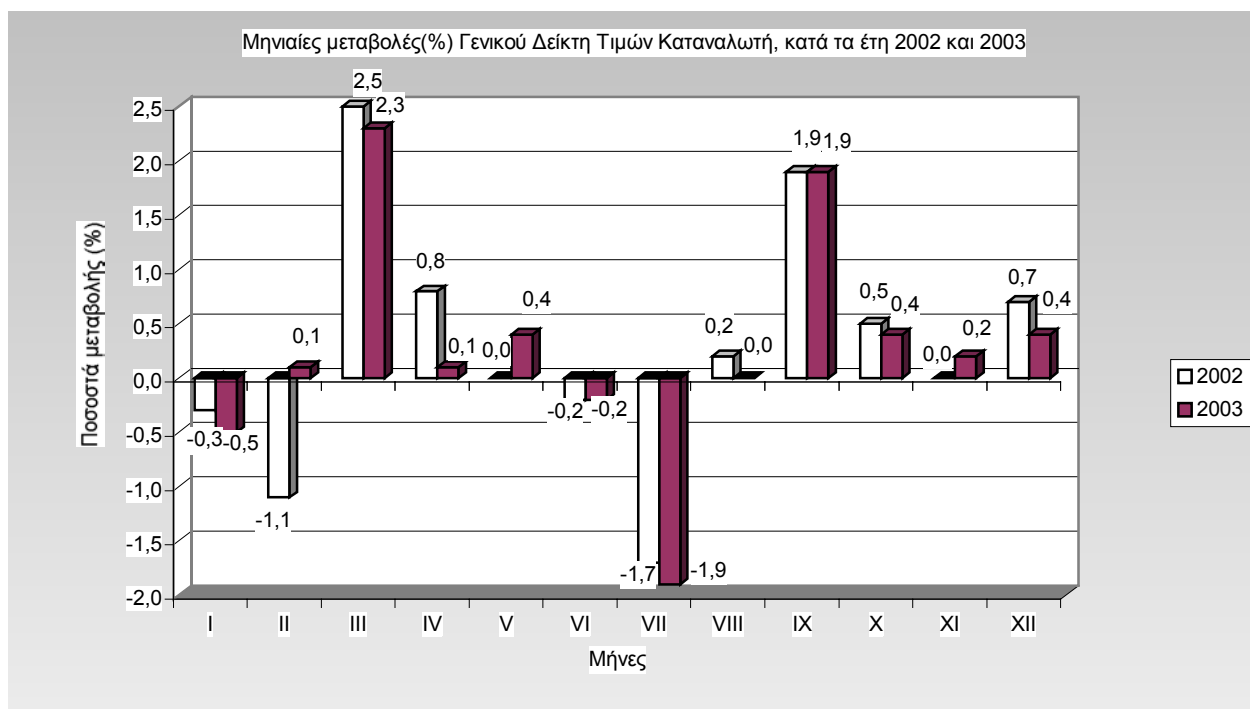
	Ομάδες αγαθών & υπηρεσιών	Δεκέμβριος		Μεταβολή (%)	Επίπτωση
		2002	2001		
1	Διατροφή και μη αλκοολούχα ποτά	114,2	113,3	0,8	0,16
2	Αλκοολούχα ποτά και καπνός	120,1	113,4	6,0	0,24
3	Ένδυση και υπόδηση	115,4	112,2	2,9	0,29
4	Στέγαση	116,4	109,7	6,1	0,72
5	Διαρκή αγαθά - Είδη νοικοκυριού και υπηρεσίες	107,3	105,9	1,3	0,11
6	Υγεία	113,5	107,5	5,6	0,38
7	Μεταφορές	108,0	103,6	4,2	0,53
8	Επικοινωνίες	81,3	87,4	-7,0	-0,21
9	Αναψυχή-Πολιτιστικές δραστηριότητες	109,9	106,1	3,6	0,17
10	Εκπαίδευση	114,4	109,4	4,5	0,12
11	Ξενοδοχεία -Καφέ-Εστιατόρια	120,6	113,3	6,4	0,65
12	Άλλα αγαθά και υπηρεσίες	112,3	108,6	3,4	0,22
	<b>Γενικός Δείκτης Τιμών Καταναλωτή</b>	<b>112,4</b>	<b>108,7</b>	<b>3,4</b>	

II

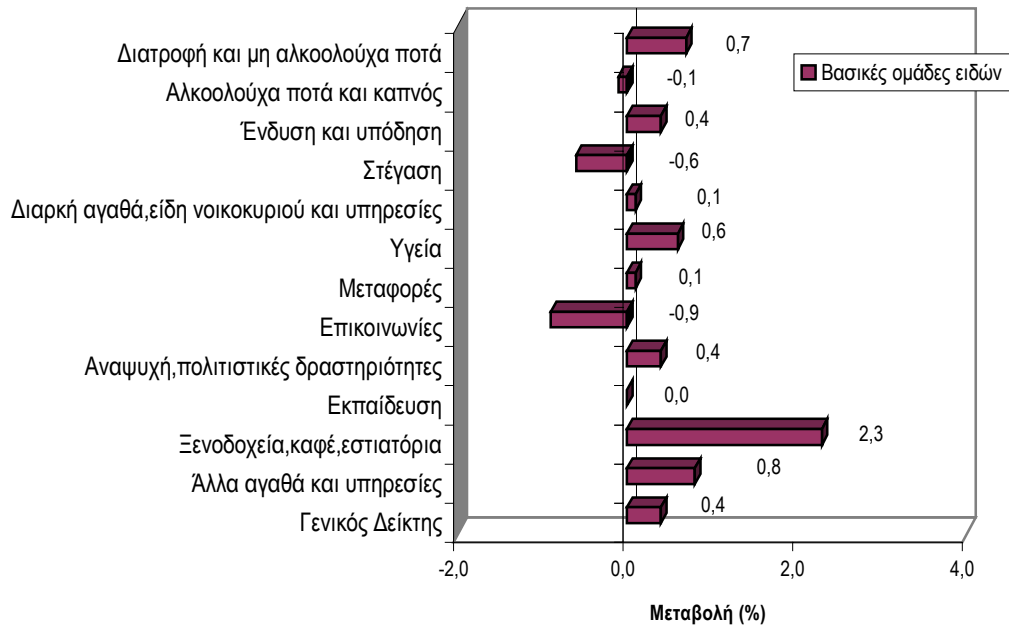
	Ομάδες αγαθών & υπηρεσιών	Δεκέμβριος		Μεταβολή (%)	Επίπτωση
		2003	2002		
1	Διατροφή και μη αλκοολούχα ποτά	117,7	114,2	3,0	0,57
2	Αλκοολούχα ποτά και καπνός	128,9	120,1	7,3	0,30
3	Ένδυση και υπόδηση	118,8	115,4	2,9	0,30
4	Στέγαση	119,7	116,4	2,8	0,34
5	Διαρκή αγαθά - Είδη νοικοκυριού και υπηρεσίες	109,5	107,3	2,1	0,17
6	Υγεία	117,7	113,5	3,7	0,26
7	Μεταφορές	110,0	108,0	1,8	0,23
8	Επικοινωνίες	79,8	81,3	-1,8	-0,05
9	Αναψυχή-Πολιτιστικές δραστηριότητες	112,9	109,9	2,7	0,13
10	Εκπαίδευση	119,4	114,4	4,4	0,12
11	Ξενοδοχεία -Καφέ-Εστιατόρια	126,6	120,6	5,0	0,51
12	Άλλα αγαθά και υπηρεσίες	115,7	112,3	3,0	0,19
	<b>Γενικός Δείκτης Τιμών Καταναλωτή</b>	<b>115,9</b>	<b>112,4</b>	<b>3,1</b>	

- Σημείωση: 1. Οι δείκτες υπολογίζονται με άπειρα δεκαδικά ψηφία και δημοσιεύονται με στρογγυλοποίηση ενός δεκαδικού ψηφίου.  
2. Οι ποσοστιαίες μεταβολές υπολογίζονται βάσει δεικτών με άπειρα δεκαδικά ψηφία και δημοσιεύονται με στρογγυλοποίηση ενός δεκαδικού ψηφίου.

## ΔΙΑΓΡΑΜΜΑΤΑ



Μηνιαίες μεταβολές (%) του Δείκτη Τιμών Καταναλωτή, μηνός Δεκεμβρίου 2003,  
με τον Νοέμβριο 2003



Πίνακας 3



Κυριότερες μεταβολές τιμών από τη σύγκριση δεικτών, του Δεκεμβρίου 2003 με τον Νοέμβριο 2003, και επιπτώσεις τους στο Γενικό Δείκτη Τιμών Καταναλωτή

Αγαθά - Υπηρεσίες	Μεταβολή (%)	Επίπτωση	Παρατηρήσεις
Αρνί και κατσίκι (νωπά)	7,2	0,04	
Ψάρια νωπά	5,6	0,06	
Πατάτες νωπές	-7,1	-0,04	
Φρούτα νωπά	-1,5	-0,02	
Λαχανικά νωπά	3,1	0,05	
Ενοίκια κατοικιών	0,5	0,02	
Πετρέλαιο θέρμανσης	-7,0	-0,13	
Οδοντιατρικές υπηρεσίες	1,1	0,03	
Καύσιμα αυτοκινήτου(βενζίνη)	-1,7	-0,06	
Ταξί	8,9	0,05	Δώρο Χριστουγέννων
Άνθη	4,1	0,01	
Τηλεφωνικές υπηρεσίες	-1,0	-0,02	
Καφέ-Εστιατόρια	2,6	0,23	Δώρο Χριστουγέννων
Κουρέια-Κομμωτήρια	10,1	0,05	Δώρο Χριστουγέννων

Πίνακας 4

Κυριότερες μεταβολές τιμών από τη σύγκριση δεικτών, του Δεκεμβρίου 2003 με το Δεκέμβριο 2002, και επιπτώσεις τους στο Γενικό Δείκτη Τιμών Καταναλωτή

Αγαθά - Υπηρεσίες	Μεταβολή (%)	Επίπτωση	Παρατηρήσεις
-------------------	--------------	----------	--------------

Δημητριακά και παρασκευάσματα	2,3	0,06
Μοσχάρι νωπό	2,4	0,04
Πουλερικά νωπά	7,3	0,04
Ψάρια νωπά	5,3	0,06
Ελαιόλαδο	4,3	0,03
Γαλακτοκομικά και αυγά	3,0	0,10
Φρούτα νωπά	3,1	0,04
Λαχανικά νωπά	-0,8	-0,01
Πατάτες νωπές	19,2	0,08
Γλυκά-ζαχαρωτά	4,8	0,03
Μεταλλικό νερό-αναψυκτικά-χυμοί φρούτων	3,8	0,02
Αλκοολούχα ποτά (μη σεβριζόμενα)	2,0	0,01
Καπνός	8,1	0,29
Είδη ένδυσης	2,8	0,21
Είδη υπόδησης	3,4	0,08
Ενοίκια κατοικιών	4,9	0,20
Επισκευή και συντήρηση κατοικίας	4,3	0,10
Ύδρευση – αποχέτευση	8,4	0,06
Δημοτικά τέλη	5,3	0,03
Υπηρεσίες κοινοχρήστων	4,3	0,02
Ηλεκτρισμός	2,5	0,04
Πετρέλαιο θέρμανσης	-6,2	-0,12
Επιπλα ξύλινα και μεταλλικά	1,8	0,02
Είδη άμεσης κατανάλωσης νοικοκυριού	1,6	0,03
Οικιακές υπηρεσίες-υπηρεσίες οικιακής μέριμνας	8,2	0,09
Ιατρικές – οδοντιατρικές– παραϊατρικές υπηρεσίες	4,7	0,21
Νοσοκομειακή περίθαλψη	2,4	0,03
Αυτοκίνητα	-0,6	-0,02
Συντήρηση και επισκευή αυτοκινήτου	9,2	0,08
Λοιπές δαπάνες αυτοκινήτου	9,4	0,06
Κόμιστρο ταξί	6,2	0,04
Καύσιμα αυτοκινήτου-λιπαντικά	1,1	0,04
Εισιτήρια πλοίων	3,7	0,01
Τηλεφωνικές υπηρεσίες	-1,9	-0,05
Άνθη	7,4	0,03
Βιβλία- εφημερίδες- περιοδικά-γραφικά	3,1	0,05

Πακέτο διακοπών	7,8	0,02
Δίδακτρα	4,4	0,12
Φαγητό εκτός οικίας	4,9	0,28
Αναψυκτικά – γλυκά – καφές – ποτά (σερβιριζόμενα) (σερβιριζόμενα)	5,1	0,17
Κυλικεία	4,1	0,03
Έξοδα ξενοδοχείου	5,9	0,04
Κουρεία -κομμωτήρια	10,6	0,06
Είδη ατομικής φροντίδας	1,2	0,03
Ασφάλιστρα μεταφορών	4,6	0,07

Αρμόδια: Μαρία Σταυροπούλου  
**Τηλ: 210 - 32 89 547**  
**Fax: 210 - 32 23 159**  
[stavropm@statistics.gr](mailto:stavropm@statistics.gr)