



Δ Ε Λ Τ Ι Ο Τ Υ Π Ο Υ

ΔΕΙΚΤΗΣ ΤΙΜΩΝ ΚΑΤΑΝΑΛΩΤΗ

ΔΕΚΕΜΒΡΙΟΣ 2004

Η Δ/ση Οικονομικών & Βραχυχρόνιων Δεικτών της Γενικής Γραμματείας Εθνικής Στατιστικής Υπηρεσίας της Ελλάδος, ανακοινώνει ότι η εξέλιξη του Δείκτη Τιμών Καταναλωτή, με βάση το έτος 1999=100,0, του μηνός Δεκεμβρίου 2004, έχει ως εξής:

- Από τη σύγκριση του Γενικού Δείκτη Τιμών Καταναλωτή (Γ.Δ.Τ.Κ) του μηνός Δεκεμβρίου 2004, προς τον αντίστοιχο Δείκτη του Δεκεμβρίου 2003, προκύπτει αύξηση κατά 3,1%, έναντι της ίδιας αύξησης που σημειώθηκε κατά την αντίστοιχη σύγκριση του έτους 2003 προς το 2002.
- Ο Γενικός Δείκτης κατά το μήνα Δεκέμβριο 2004 σε σύγκριση με τον προηγούμενο μήνα Νοέμβριο 2004 παρουσίασε αύξηση 0,4%, έναντι της ίδιας αύξησης που σημειώθηκε κατά την αντίστοιχη σύγκριση του προηγούμενου έτους.
- Ο μέσος Δείκτης του δωδεκαμήνου Ιανουαρίου 04 - Δεκεμβρίου 04 σε σύγκριση προς τον ίδιο Δείκτη του δωδεκαμήνου Ιανουαρίου 03 - Δεκεμβρίου 03 παρουσίασε αύξηση 2,9%, έναντι αυξήσεως 3,5% που σημειώθηκε κατά τα αντίστοιχα προηγούμενα δωδεκάμηνα.

Ανάλυση μεταβολών Δείκτη Τιμών Καταναλωτή, μηνός Δεκεμβρίου 2004

I. Σύγκριση Δεκεμβρίου 2004, με Νοέμβριο 2004

Η αύξηση του Γενικού Δείκτη Τιμών Καταναλωτή, κατά 0,4% το μήνα Δεκέμβριο 2004, σε σύγκριση με τον αντίστοιχο δείκτη του Νοεμβρίου 2004, προήλθε από τις ακόλουθες μεταβολές:

1. Από τις αυξήσεις των δεικτών

- α) Κατά 2,4 % της ομάδας “ Διατροφή και μη αλκοολούχα ποτά ”, λόγω αύξησης των τιμών, κυρίως, στα είδη: αρνί και κασίκι (νωπά), φρούτα νωπά, λαχανικά νωπά και πατάτες νωπές.
- β) Κατά 0,4% της ομάδας “Αναψυχή –Πολιτιστικές δραστηριότητες”, λόγω αύξησης των τιμών, κυρίως, στα άνθη και στο πακέτο διακοπών.
- γ) Κατά 2,1% της ομάδας “ Ξενοδοχεία-καφέ-εστιατόρια” , λόγω επιβάρυνσης των τιμών, των σερβιριζόμενων ειδών(φαγητών, ποτών, αναψυκτικών και καφέ) από το Δώρο Χριστουγέννων.
- δ) Κατά 0,9% της ομάδας “ Άλλα αγαθά και υπηρεσίες ”, λόγω επιβάρυνσης των τιμών στα κουρέια και κομμωτήρια από το Δώρο Χριστουγέννων.

2. Από τις μειώσεις των δεικτών

- α) Κατά 1,3 % της ομάδας “ Στέγαση ”, λόγω μείωσης των τιμών του πετρελαίου θέρμανσης. Μέρος της μείωσης αυτής αντισταθμίστηκε από την αύξηση των τιμών των ενοικίων κατοικιών και της ύδρευσης.
- β) Κατά 1,5% της ομάδας “Μεταφορές”, λόγω μείωσης των τιμών των καυσίμων αυτοκινήτου(βενζίνη). Μέρος της μείωσης αυτής αντισταθμίστηκε από την αύξηση των τιμών στα εισιτήρια αεροπλάνων και την επιβάρυνση του κομίστρου του ταξί από το Δώρο Χριστουγέννων.

11. Σύγκριση Δεκεμβρίου 2004, με Δεκέμβριο 2003

Η αύξηση του Γενικού Δείκτη Τιμών Καταναλωτή, κατά 3,1% το μήνα Δεκέμβριο 2004, σε σύγκριση με τον αντίστοιχο δείκτη του Δεκεμβρίου 2003, προήλθε από τις ακόλουθες μεταβολές:

1. Από τις αυξήσεις των δεικτών

- α) Κατά 1,9 % της ομάδας " Διατροφή και μη αλκοολούχα ποτά ", λόγω αύξησης των τιμών, κυρίως, στα είδη: ψωμί, μοσχάρι νωπό, γαλακτοκομικά και αυγά, ελαιόλαδο, γλυκά-ζαχαρωτά. Μέρος της αύξησης αυτής αντισταθμίστηκε από τη μείωση των τιμών στα είδη: ψάρια νωπά, πατάτες νωπές.
- β) Κατά 0,4% της ομάδας "Αλκοολούχα ποτά και καπνός", λόγω αύξησης, κυρίως, των τιμών στα αλκοολούχα ποτά(μη σερβιριζόμενα).
- γ) Κατά 3,4% της ομάδας " Ένδυση και υπόδηση", λόγω αύξησης των τιμών των ειδών ένδυσης και υπόδησης.
- δ) Κατά 7,4% της ομάδας " Στέγαση " , λόγω αύξησης των τιμών, κυρίως, των ενοικίων κατοικιών , των ειδών επισκευής και συντήρησης κατοικίας, της ύδρευσης-αποχέτευσης, των δημοτικών τελών του ηλεκτρισμού και του πετρελαίου θέρμανσης.
- ε) Κατά 1,8% της ομάδας " Διαρκή αγαθά-Είδη νοικοκυριού και υπηρεσίες ", λόγω αύξησης των τιμών, κυρίως, στα είδη: έπιπλα-καλύμματα δαπέδου, υαλικά-επιτραπέζια σκεύη, είδη άμεσης κατανάλωσης νοικοκυριού, οικιακές υπηρεσίες.
- στ) Κατά 4,4% της ομάδας " Υγεία ", λόγω αύξησης των τιμών, κυρίως, των ιατρικών, οδοντιατρικών και παραϊατρικών υπηρεσιών και της νοσοκομειακής περίθαλψης.
- ζ) Κατά 2,8% της ομάδας " Μεταφορές ", λόγω αύξησης των τιμών, κυρίως, στα είδη: αυτοκίνητα, συντήρηση και επισκευή αυτοκινήτου, καύσιμα αυτοκινήτου(βενζίνη), κόμιστρο ταξί.
- η) Κατά 2,6 % της ομάδας " Αναψυχή-Πολιτιστικές δραστηριότητες ", λόγω αύξησης των τιμών, κυρίως, στα είδη : άνθη, δραστηριότητες ελεύθερου χρόνου, εισφορά ραδιοφώνου και τηλεόρασης, βιβλία-εφημερίδες-περιοδικά-γραφικά.
- θ) Κατά 4,3 % της ομάδας " Εκπαίδευση ", λόγω αύξησης των τιμών, στα διδάκτρα των ιδιωτικών σχολείων, των εκπαιδευτηρίων ξένων γλωσσών και των φροντιστηρίων.
- ι) Κατά 3,8% της ομάδας " Ξενοδοχεία - Καφέ - Εστιατόρια ", λόγω αύξησης των τιμών, κυρίως, των ειδών : φαγητό εκτός οικίας, αναψυκτικά-γλυκά-καφές-ποτά (σερβιριζόμενα) , έξοδα ξενοδοχείων.

- ια) Κατά 2,6% της ομάδας " Άλλα αγαθά και υπηρεσίες ", λόγω αύξησης των τιμών, κυρίως, στα είδη: κουρέια - κομμωτήρια, είδη ατομικής φροντίδας, ασφάλιστρα αυτοκινήτων και δικύκλων.

2. Από τις μειώσεις των δεικτών

- α) Κατά 5,1% της ομάδας " Επικοινωνίες ", λόγω μείωσης των τιμών των τηλεφωνικών υπηρεσιών.

Πίνακας 1
Μηνιαίες μεταβολές Δείκτη Τιμών Καταναλωτή
(Έτος βάσης: 1999=100,0)

	Ομάδες αγαθών & υπηρεσιών	Σταθμίσεις ΕΟΠ 98/99 (%)	2004		Δ (%)	2003		Δ (%)
			Δεκ.	Νοεμ.		Δεκ.	Νοεμ.	
1	Διατροφή και μη αλκοολούχα ποτά	184,89	119,9	117,1	2,4	117,7	116,9	0,7
2	Αλκοολούχα ποτά και καπνός	38,87	129,4	129,4	-0,1	128,9	128,9	-0,1
3	Ένδυση και υπόδηση	99,06	122,9	122,9	0,0	118,8	118,4	0,4
4	Στέγαση	117,13	128,5	130,2	-1,3	119,7	120,4	-0,6
5	Διαρκή αγαθά-Είδη νοικοκυριού και υπηρεσίες	86,41	111,5	111,4	0,0	109,5	109,3	0,1
6	Υγεία	69,07	122,9	122,7	0,1	117,7	117,0	0,6
7	Μεταφορές	129,81	113,1	114,8	-1,5	110,0	110,0	0,1
8	Επικοινωνίες	37,55	75,7	75,7	0,0	79,8	80,5	-0,9
9	Αναψυχή – Πολιτιστικές δραστηριότητες	49,01	115,9	115,4	0,4	112,9	112,4	0,4
10	Εκπαίδευση	27,43	124,6	124,6	0,0	119,4	119,4	0,0
11	Ξενοδοχεία – Καφέ - Εστιατόρια	96,61	131,4	128,7	2,1	126,6	123,8	2,3
12	Άλλα αγαθά και υπηρεσίες	64,17	118,6	117,6	0,9	115,7	114,7	0,8
	Γενικός Δείκτης Τιμών Καταναλωτή	1000,00	119,5	119,0	0,4	115,9	115,4	0,4

Σημείωση: 1.Οι δείκτες υπολογίζονται με άπειρα δεκαδικά ψηφία και δημοσιεύονται με στρογγυλοποίηση ενός δεκαδικού ψηφίου.

2.Οι ποσοστιαίες μεταβολές υπολογίζονται βάσει δεικτών με άπειρα δεκαδικά ψηφία και δημοσιεύονται με στρογγυλοποίηση ενός δεκαδικού ψηφίου.

Πίνακας 2
Ετήσιες μεταβολές Δείκτη Τιμών Καταναλωτή
(Έτος βάσης: 1999=100,0)

I

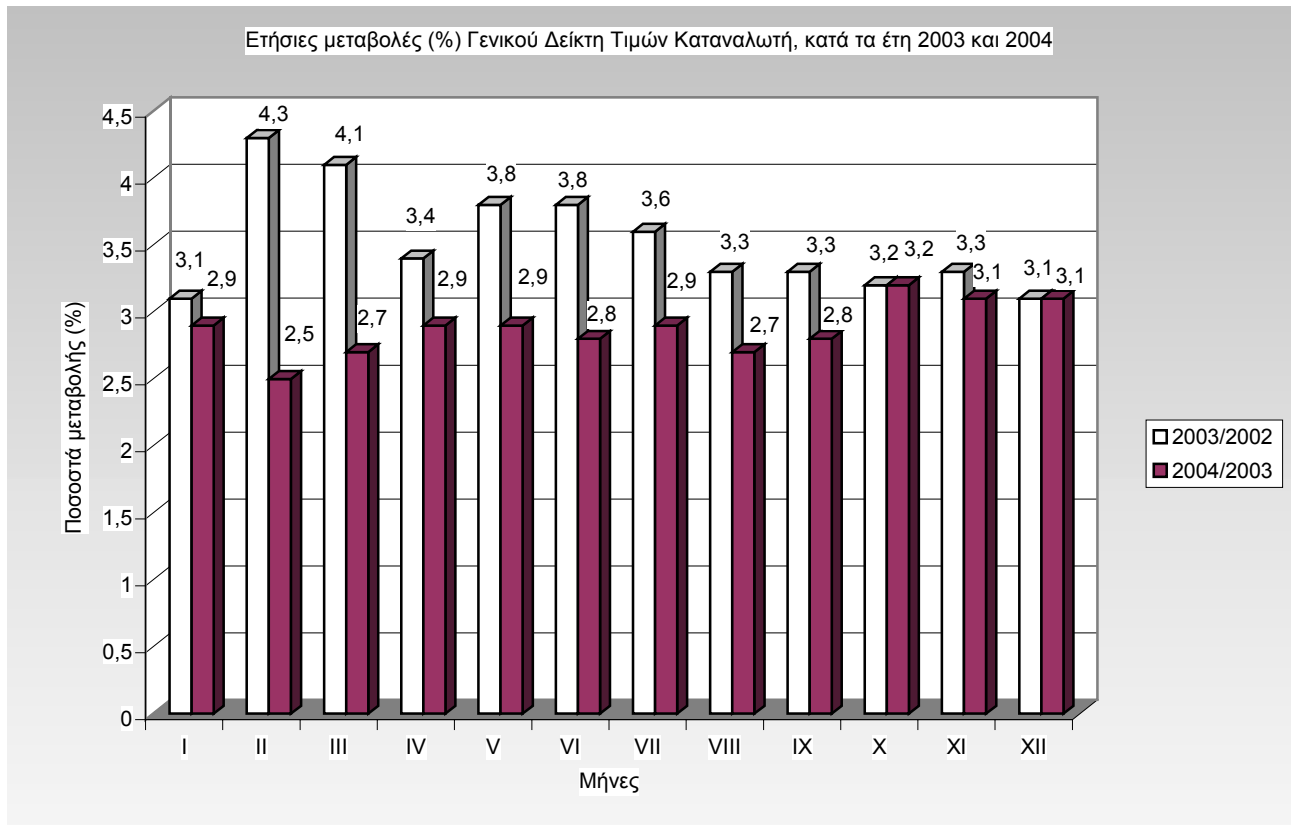
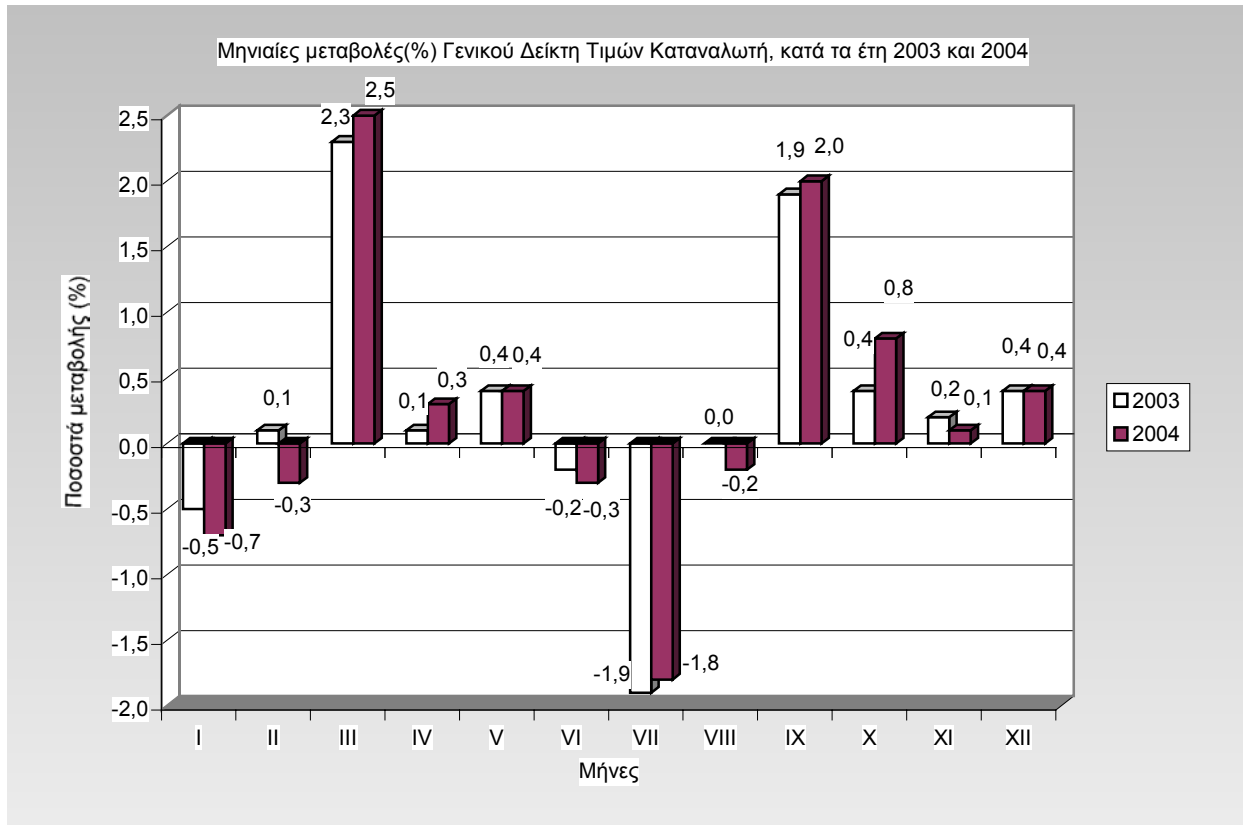
Ομάδες αγαθών & υπηρεσιών	Δεκέμβριος		Μεταβολή (%)	Επίπτωση
	2003	2002		
1 Διατροφή και μη αλκοολούχα ποτά	117,7	114,2	3,0	0,57
2 Αλκοολούχα ποτά και καπνός	128,9	120,1	7,3	0,30
3 Ένδυση και υπόδηση	118,8	115,4	2,9	0,30
4 Στέγαση	119,7	116,4	2,8	0,34
5 Διαρκή αγαθά - Είδη νοικοκυριού και υπηρεσίες	109,5	107,3	2,1	0,17
6 Υγεία	117,7	113,5	3,7	0,26
7 Μεταφορές	110,0	108,0	1,8	0,23
8 Επικοινωνίες	79,8	81,3	-1,8	-0,05
9 Αναψυχή-Πολιτιστικές δραστηριότητες	112,9	109,9	2,7	0,13
10 Εκπαίδευση	119,4	114,4	4,4	0,12
11 Ξενοδοχεία -Καφέ-Εστιατόρια	126,6	120,6	5,0	0,51
12 Άλλα αγαθά και υπηρεσίες	115,7	112,3	3,0	0,19
Γενικός Δείκτης Τιμών Καταναλωτή	115,9	112,4	3,1	

II

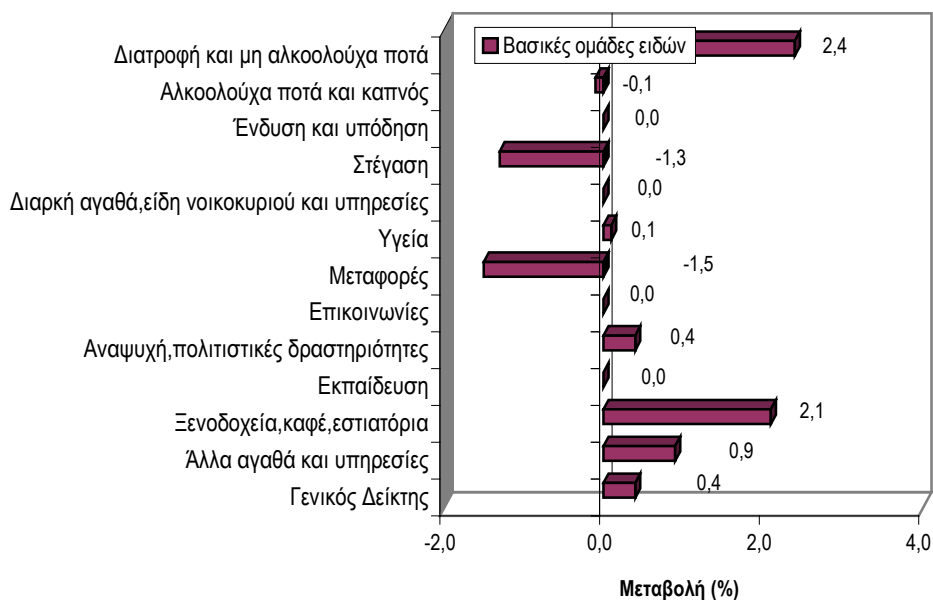
Ομάδες αγαθών & υπηρεσιών	Δεκέμβριος		Μεταβολή (%)	Επίπτωση
	2004	2003		
1 Διατροφή και μη αλκοολούχα ποτά	119,9	117,7	1,9	0,35
2 Αλκοολούχα ποτά και καπνός	129,4	128,9	0,4	0,02
3 Ένδυση και υπόδηση	122,9	118,8	3,4	0,35
4 Στέγαση	128,5	119,7	7,4	0,89
5 Διαρκή αγαθά - Είδη νοικοκυριού και υπηρεσίες	111,5	109,5	1,8	0,15
6 Υγεία	122,9	117,7	4,4	0,31
7 Μεταφορές	113,1	110,0	2,8	0,35
8 Επικοινωνίες	75,7	79,8	-5,1	-0,13
9 Αναψυχή-Πολιτιστικές δραστηριότητες	115,9	112,9	2,6	0,13
10 Εκπαίδευση	124,6	119,4	4,3	0,12
11 Ξενοδοχεία -Καφέ-Εστιατόρια	131,4	126,6	3,8	0,40
12 Άλλα αγαθά και υπηρεσίες	118,6	115,7	2,6	0,16
Γενικός Δείκτης Τιμών Καταναλωτή	119,5	115,9	3,1	

- Σημείωση: 1. Οι δείκτες υπολογίζονται με άπειρα δεκαδικά ψηφία και δημοσιεύονται με στρογγυλοποίηση ενός δεκαδικού ψηφίου.
 2. Οι ποσοστιαίες μεταβολές υπολογίζονται βάσει δεικτών με άπειρα δεκαδικά ψηφία και δημοσιεύονται με στρογγυλοποίηση ενός δεκαδικού ψηφίου.

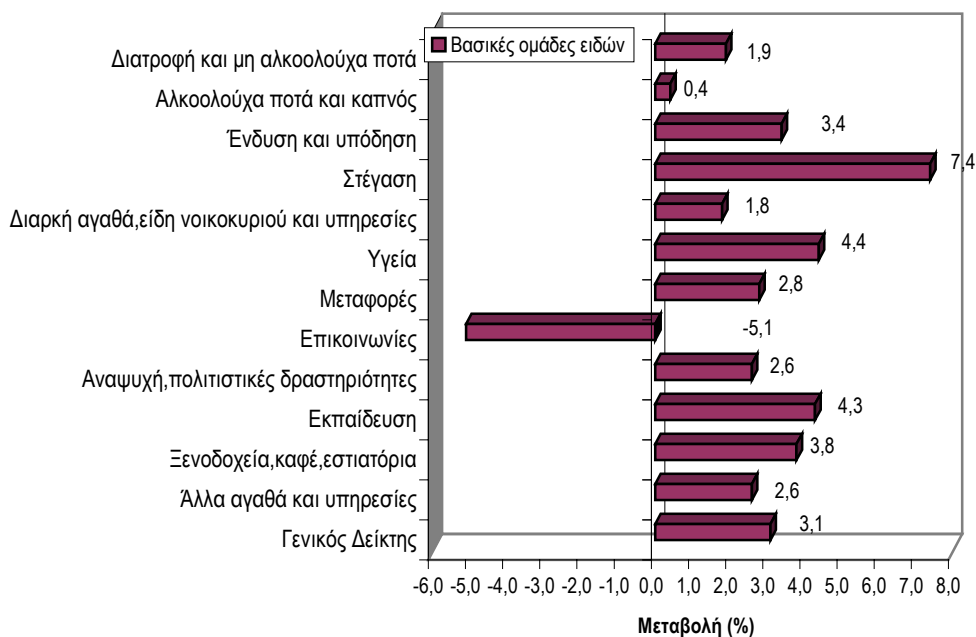
ΔΙΑΓΡΑΜΜΑΤΑ



Μηνιαίες μεταβολές (%) του Δείκτη Τιμών Καταναλωτή, μηνός Δεκεμβρίου 2004, με το Νοέμβριο 2004



Ετήσιες μεταβολές (%) του Δείκτη Τιμών Καταναλωτή, μηνός Δεκεμβρίου 2004, με το Δεκέμβριο 2003



Πίνακας 3

Κυριότερες μεταβολές τιμών από τη σύγκριση δεικτών, του Δεκεμβρίου 2004 με το Νοέμβριο 2004, και επιπτώσεις τους στο Γενικό Δείκτη Τιμών Καταναλωτή

Αγαθά - Υπηρεσίες	Μεταβολή (%)	Επίπτωση	Παρατηρήσεις
Φρούτα νωπά	3,5	0,05	
Αρνί και κατσίκι (νωπά)	3,0	0,02	
Λαχανικά νωπά	28,4	0,33	
Πατάτες νωπές	8,0	0,02	
Υδρευση-Αποχέτευση	0,9	0,01	Μέρος επίπτωσης
Ενοίκια κατοικιών	0,3	0,01	
Πετρέλαιο θέρμανσης	-8,1	-0,19	
Ταξί	10,9	0,06	Μέρος Δώρου Χριστουγέννων
Εστιατόρια-Ζαχαροπλαστεία-Καφενεία	2,4	0,21	Μέρος Δώρου Χριστουγέννων
Κουρεία-Κομμωτήρια	8,1	0,04	Μέρος Δώρου Χριστουγέννων
Άνθη	2,2	0,01	
Καύσιμα αυτοκινήτου(βενζίνη)	-7,2	-0,25	
Διάφορες μικροαυξήσεις	-	0,05	

Πίνακας 4

Κυριότερες μεταβολές τιμών από τη σύγκριση δεικτών, του Δεκεμβρίου 2004 με το Δεκέμβριο 2003, και επιπτώσεις τους στο Γενικό Δείκτη Τιμών Καταναλωτή

Αγαθά - Υπηρεσίες	Μεταβολή (%)	Επίπτωση	Παρατηρήσεις
Ψωμί	9,1	0,11	
Μοσχάρι νωπό	2,3	0,04	
Ψάρια νωπά	-5,8	-0,06	
Ελαιόλαδο	14,6	0,10	
Γαλακτοκομικά και αυγά	4,2	0,15	
Πατάτες νωπές	-30,7	-0,14	
Γλυκά-ζαχαρωτά	4,7	0,03	
Είδη ένδυσης	3,3	0,25	
Είδη υπόδησης	3,8	0,09	
Ενοίκια κατοικιών	5,2	0,21	
Επισκευή και συντήρηση κατοικίας	2,8	0,07	
Υδρευση – αποχέτευση	5,6	0,04	
Δημοτικά τέλη	4,6	0,02	
Υπηρεσίες κοινοχρήστων	3,2	0,02	
Πετρέλαιο θέρμανσης	27,1	0,47	
Ηλεκτρισμός	2,7	0,05	
Οικιακές υπηρεσίες-υπηρεσίες οικιακής μέριμνας	4,5	0,05	
Ιατρικές – οδοντιατρικές– παραϊατρικές υπηρεσίες	5,8	0,26	
Νοσοκομειακή περίθαλψη	3,1	0,04	
Αυτοκίνητα	2,1	0,08	
Καύσιμα αυτοκινήτου(βενζίνη)	4,4	0,14	
Συντήρηση και επισκευή αυτοκινήτου	3,0	0,03	
Ταξί	8,3	0,05	
Τηλεφωνικές υπηρεσίες	-5,2	-0,13	
Εισφορά ραδιοφώνου και τηλεόρασης	7,9	0,03	
Βιβλία- εφημερίδες- περιοδικά-γραφικά	2,9	0,05	
Δίδακτρα	4,3	0,12	
Φαγητό εκτός οικίας	3,7	0,22	
Αναψυκτικά – γλυκά – καφές – ποτά (σερβιριζόμενα)	3,4	0,11	
Έξοδα ξενοδοχείων	7,5	0,05	
Κουρεία –κομμωτήρια	3,4	0,02	
Ασφάλιστρα αυτοκινήτων και δικύκλων	3,6	0,04	

Αρμόδια: Μαρία Σταυροπούλου

Τηλ: 210 – 48 52 125

Fax: 210 - 48 52 724

stavropm@statistics.gr