



Πειραιάς, 11 Ιανουαρίου 2006

Δ Ε Λ Τ Ι Ο Τ Υ Π Ο Υ

ΔΕΙΚΤΗΣ ΤΙΜΩΝ ΚΑΤΑΝΑΛΩΤΗ

ΔΕΚΕΜΒΡΙΟΣ 2005

Η Δ/ση Οικονομικών & Βραχυχρόνιων Δεικτών της Γενικής Γραμματείας Εθνικής Στατιστικής Υπηρεσίας της Ελλάδος ανακοινώνει ότι, η εξέλιξη του Δείκτη Τιμών Καταναλωτή, με βάση το έτος 1999=100,0, του μηνός Δεκεμβρίου 2005, έχει ως εξής:

- Από τη σύγκριση του Γενικού Δείκτη Τιμών Καταναλωτή (Γ.Δ.Τ.Κ) του μηνός Δεκεμβρίου 2005, προς τον αντίστοιχο Δείκτη του Δεκεμβρίου 2004, προκύπτει αύξηση κατά 3,6%, έναντι αυξήσεως 3,1% που σημειώθηκε κατά την ίδια σύγκριση του έτους 2004 προς το 2003.
- Ο Γενικός Δείκτης κατά το μήνα Δεκέμβριο 2005, σε σύγκριση με το Νοέμβριο 2005, παρουσίασε αύξηση 0,5%, έναντι αυξήσεως 0,4% που σημειώθηκε κατά την αντίστοιχη σύγκριση του προηγούμενου έτους.
- Ο μέσος Δείκτης του δωδεκαμήνου Ιανουαρίου 05 - Δεκεμβρίου 05, σε σύγκριση προς τον ίδιο Δείκτη του δωδεκαμήνου Ιανουαρίου 04 – Δεκεμβρίου 04, παρουσίασε αύξηση 3,5%, έναντι αυξήσεως 2,9% που σημειώθηκε κατά τα αντίστοιχα προηγούμενα δωδεκάμηνα.

Ανάλυση μεταβολών Δείκτη Τιμών Καταναλωτή, μηνός Δεκεμβρίου 2005

I. Σύγκριση Δεκεμβρίου 2005, με Νοέμβριο 2005

Η αύξηση του Γενικού Δείκτη Τιμών Καταναλωτή, κατά 0,5% το μήνα Δεκέμβριο 2005, σε σύγκριση με τον αντίστοιχο δείκτη του Νοεμβρίου 2005, προήλθε από τις ακόλουθες μεταβολές:

1. Από τις αυξήσεις των δεικτών

- α) Κατά 0,8% της ομάδας " Διατροφή και μη αλκοολούχα ποτά ", λόγω αύξησης των τιμών, κυρίως, στα είδη : αρνί και κατσίκι (νωπά), ψάρια νωπά, πατάτες νωπές, λαχανικά νωπά, ελαιόλαδο. Μέρος της αύξησης αυτής αντισταθμίστηκε από τη μείωση των τιμών στα φρούτα νωπά.
- β) Κατά 0,3 % της ομάδας " Στέγαση " , λόγω αύξησης των τιμών, κυρίως, στα είδη: ενοίκια κατοικιών, πετρέλαιο θέρμανσης.
- γ) Κατά 0,8% της ομάδας " Μεταφορές ", λόγω αύξησης των τιμών των καυσίμων αυτοκινήτου (βενζίνης) και της επιβάρυνσης στο κόμιστρο των ταξί από το Δώρο των Χριστουγέννων.
- δ) Κατά 0,4% της ομάδας " Αναψυχή-Πολιτιστικές δραστηριότητες ", λόγω αύξησης των τιμών, κυρίως, στα άνθη και στο πακέτο διακοπών.
- ε) Κατά 1,4% της ομάδας " Ξενοδοχεία - Καφέ - Εστιατόρια ", λόγω επιβάρυνσης των τιμών των σεβριζόμενων ειδών (φαγητών, ποτών, αναψυκτικών και καφέ) από το Δώρο των Χριστουγέννων.
- στ) Κατά 0,7% της ομάδας " Άλλα αγαθά και υπηρεσίες ", λόγω αύξησης των τιμών, κυρίως, στα είδη ατομικής φροντίδας και της επιβάρυνσης των τιμών στα κουρέια - κομμωτήρια από το Δώρο των Χριστουγέννων.

2. Από τη μείωση του δείκτη

- Κατά 0,5% της ομάδας " Επικοινωνίες ", λόγω μείωσης των τιμών των τηλεφωνικών υπηρεσιών.

11. Σύγκριση Δεκεμβρίου 2005, με Δεκέμβριο 2004

Η αύξηση του Γενικού Δείκτη Τιμών Καταναλωτή, κατά 3,6% το μήνα Δεκέμβριο 2005, σε σύγκριση με τον αντίστοιχο δείκτη του Δεκεμβρίου 2004, προήλθε από τις ακόλουθες μεταβολές:

Από τις αυξήσεις των δεικτών

- α) Κατά 1,0% της ομάδας “ Διατροφή και μη αλκοολούχα ποτά “, λόγω αύξησης, κυρίως, των τιμών, στα είδη: δημητριακά και παρασκευάσματα, κρέατα γενικά, γαλακτοκομικά και αυγά, πατάτες νωπές, γλυκά-ζαχαρωτά, ελαιόλαδο, ξηροί καρποί. Μέρος της αύξησης αυτής αντισταθμίστηκε από τη μείωση των τιμών, κυρίως, στα είδη: λαχανικά νωπά, φρούτα νωπά, ψάρια νωπά.
- β) Κατά 3,3% της ομάδας “ Αλκοολούχα ποτά και καπνός “, λόγω αύξησης των τιμών των τσιγάρων και των μη σερβιριζόμενων αλκοολούχων ποτών.
- γ) Κατά 3,5% της ομάδας “ Ένδυση και υπόδηση”, λόγω αύξησης των τιμών των ειδών ένδυσης και υπόδησης.
- δ) Κατά 9,6% της ομάδας “ Στέγαση “, λόγω αύξησης των τιμών, κυρίως, των ενοικίων κατοικιών, των ειδών και υπηρεσιών επισκευής και συντήρησης κατοικίας, της ύδρευσης-αποχέτευσης, των δημοτικών τελών, του ηλεκτρικού ρεύματος και του πετρελαίου θέρμανσης.
- ε) Κατά 1,6% της ομάδας “ Διαρκή αγαθά-Είδη νοικοκυριού και υπηρεσίες “, λόγω αύξησης των τιμών, κυρίως, στα έπιπλα-καλύμματα δαπέδου, στα είδη κλινοστρωμνής-λευκά είδη, στα είδη καθαρισμού και στις οικιακές υπηρεσίες.
- στ) Κατά 3,8% της ομάδας “ Υγεία “, λόγω αύξησης των τιμών, κυρίως, των ιατρικών, οδοντιατρικών και παραϊατρικών υπηρεσιών και της νοσοκομειακής περίθαλψης .
- ζ) Κατά 5,4% της ομάδας “ Μεταφορές “, λόγω αύξησης των τιμών, κυρίως, των ανταλλακτικών αυτοκινήτου, των υπηρεσιών συντήρησης και επισκευής αυτοκινήτου, των καυσίμων αυτοκινήτου (βενζίνης), των τελών κυκλοφορίας, των διοδίων και του κομίστρου των ταξί. Μέρος της αύξησης αυτής αντισταθμίστηκε από τη μείωση των τιμών των αυτοκινήτων.
- η) Κατά 1,8% της ομάδας “ Επικοινωνίες “, λόγω αύξησης, κυρίως, των τιμών των τηλεφωνικών υπηρεσιών.
- θ) Κατά 1,9% της ομάδας “ Αναψυχή-Πολιτιστικές δραστηριότητες “, λόγω αύξησης των τιμών, κυρίως, στα είδη: άνθη, υπηρεσίες αναψυχής, βιβλία-εφημερίδες-περιοδικά-γραφικά. Μέρος της αύξησης αυτής αντισταθμίστηκε από τη μείωση των τιμών των ειδών οπτικοακουστικού εξοπλισμού και των ηλεκτρονικών υπολογιστών.

- ι) Κατά 3,7 % της ομάδας “ Εκπαίδευση “, λόγω αύξησης των τιμών στα δίδακτρα, των ιδιωτικών σχολείων, των εκπαιδευτηρίων ξένων γλωσσών, των φροντιστηρίων και των ΙΕΚ.
- ια) Κατά 2,5% της ομάδας “ Ξενοδοχεία - Καφέ - Εστιατόρια “, λόγω αύξησης των τιμών των ειδών : φαγητό εκτός οικίας, αναψυκτικά-γλυκά-καφές-ποτά (σερβιριζόμενα) , κυλικεία. Μέρος της αύξησης αυτής αντισταθμίστηκε από τη μείωση των τιμών των ξενοδοχείων.
- ιβ) Κατά 2,6% της ομάδας “ Άλλα αγαθά και υπηρεσίες “, λόγω αύξησης των τιμών, κυρίως, των κουρείων - κομμωτηρίων, των ειδών ατομικής φροντίδας, των ασφαλιστρων αυτοκινήτων και δικύκλων και των άλλων υπηρεσιών.

Πίνακας 1
Μηνιαίες μεταβολές Δείκτη Τιμών Καταναλωτή
(Έτος βάσης: 1999=100,0)

Ομάδες αγαθών & υπηρεσιών	Σταθμίσεις ΕΟΠ 98/99 (ο/οο)	2005		Δ (%)	2004		Δ (%)
		Δεκ.	Νοεμ.		Δεκ.	Νοεμ.	
1 Διατροφή και μη αλκοολούχα ποτά	184,89	121,0	120,1	0,8	119,9	117,1	2,4
2 Αλκοολούχα ποτά και καπνός	38,87	133,7	133,7	0,0	129,4	129,4	-0,1
3 Ένδυση και υπόδηση	99,06	127,2	127,2	0,0	122,9	122,9	0,0
4 Στέγαση	117,13	140,9	140,5	0,3	128,5	130,2	-1,3
5 Διαρκή αγαθά-Είδη νοικοκυριού και υπηρεσίες	86,41	113,2	113,1	0,1	111,5	111,4	0,0
6 Υγεία	69,07	127,5	127,4	0,1	122,9	122,7	0,1
7 Μεταφορές	129,81	119,3	118,4	0,8	113,1	114,8	-1,5
8 Επικοινωνίες	37,55	77,1	77,5	-0,5	75,7	75,7	0,0
9 Αναψυχή – Πολιτιστικές δραστηριότητες	49,01	118,0	117,6	0,4	115,9	115,4	0,4
10 Εκπαίδευση	27,43	129,3	129,3	0,0	124,6	124,6	0,0
11 Ξενοδοχεία – Καφέ - Εστιατόρια	96,61	134,6	132,8	1,4	131,4	128,7	2,1
12 Άλλα αγαθά και υπηρεσίες	64,17	121,7	120,9	0,7	118,6	117,6	0,9
Γενικός Δείκτης Τιμών Καταναλωτή	1000,00	123,8	123,2	0,5	119,5	119,0	0,4

Σημείωση: 1.Οι δείκτες υπολογίζονται με άπειρα δεκαδικά ψηφία και δημοσιεύονται με στρογγυλοποίηση ενός δεκαδικού ψηφίου.

2.Οι ποσοστιαίες μεταβολές υπολογίζονται βάσει δεικτών με άπειρα δεκαδικά ψηφία και δημοσιεύονται με στρογγυλοποίηση ενός δεκαδικού ψηφίου.

Πίνακας 2
Ετήσιες μεταβολές Δείκτη Τιμών Καταναλωτή
(Έτος βάσης: 1999=100,0)

Ομάδες αγαθών & υπηρεσιών	ΔΕΚΕΜΒΡΙΟΣ		Μεταβολή (%)	Επίπτωση
	2004	2003		
1 Διατροφή και μη αλκοολούχα ποτά	119,9	117,7	1,9	0,35
2 Αλκοολούχα ποτά και καπνός	129,4	128,9	0,4	0,02
3 Ένδυση και υπόδηση	122,9	118,8	3,4	0,35
4 Στέγαση	128,5	119,7	7,4	0,89
5 Διαρκή αγαθά - Είδη νοικοκυριού και υπηρεσίες	111,5	109,5	1,8	0,15
6 Υγεία	122,9	117,7	4,4	0,31
7 Μεταφορές	113,1	110,0	2,8	0,35
8 Επικοινωνίες	75,7	79,8	-5,1	-0,13
9 Αναψυχή-Πολιτιστικές δραστηριότητες	115,9	112,9	2,6	0,13
10 Εκπαίδευση	124,6	119,4	4,3	0,12
11 Ξενοδοχεία -Καφέ-Εστιατόρια	131,4	126,6	3,8	0,40
12 Άλλα αγαθά και υπηρεσίες	118,6	115,7	2,6	0,16
Γενικός Δείκτης Τιμών Καταναλωτή	119,5	115,9	3,1	

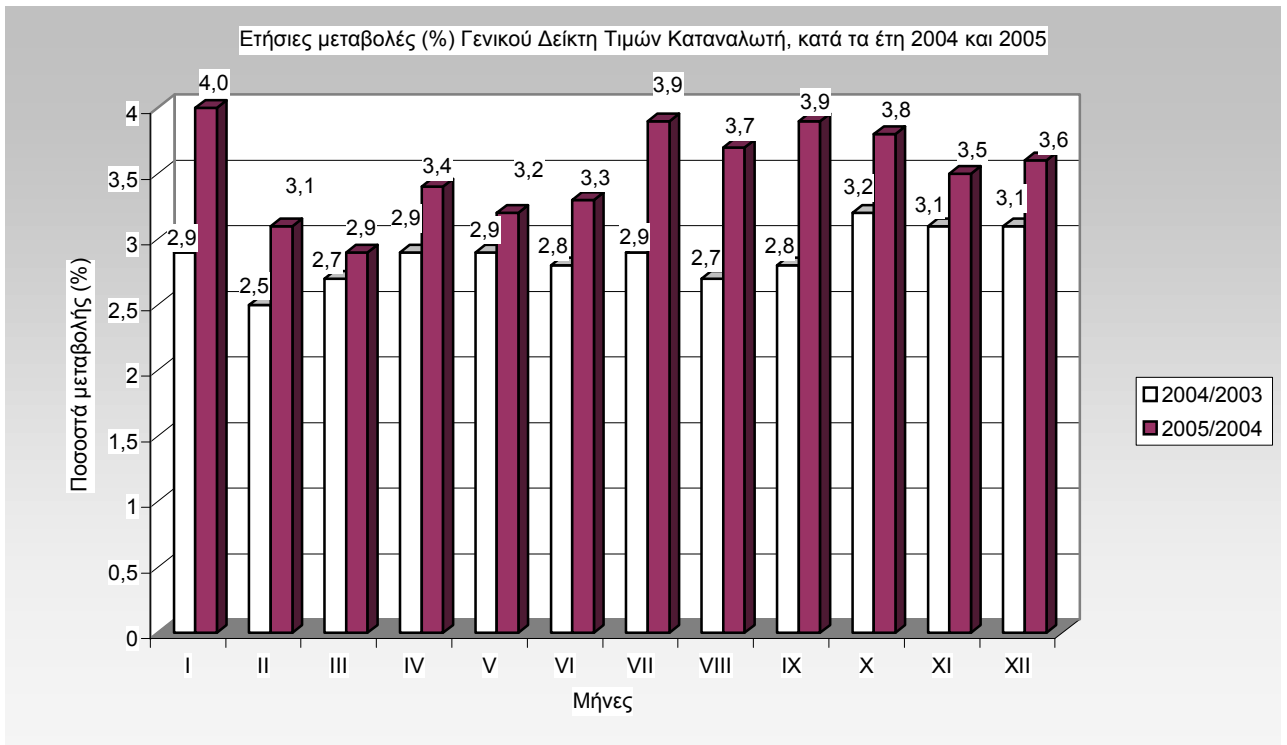
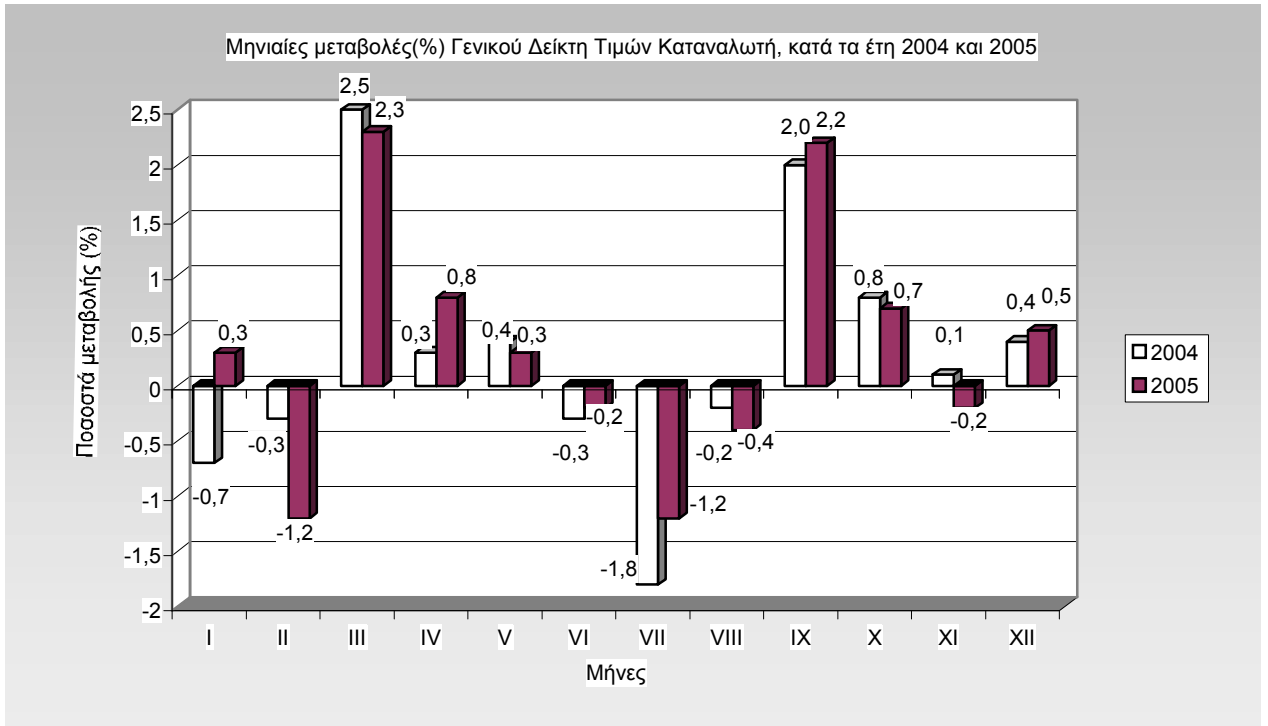
II

Ομάδες αγαθών & υπηρεσιών	ΔΕΚΕΜΒΡΙΟΣ		Μεταβολή (%)	Επίπτωση
	2005	2004		
1 Διατροφή και μη αλκοολούχα ποτά	121,0	119,9	1,0	0,18
2 Αλκοολούχα ποτά και καπνός	133,7	129,4	3,3	0,14
3 Ένδυση και υπόδηση	127,2	122,9	3,5	0,35
4 Στέγαση	140,9	128,5	9,6	1,21
5 Διαρκή αγαθά - Είδη νοικοκυριού και υπηρεσίες	113,2	111,5	1,6	0,13
6 Υγεία	127,5	122,9	3,8	0,27
7 Μεταφορές	119,3	113,1	5,4	0,67
8 Επικοινωνίες	77,1	75,7	1,8	0,04
9 Αναψυχή-Πολιτιστικές δραστηριότητες	118,0	115,9	1,9	0,09
10 Εκπαίδευση	129,3	124,6	3,7	0,11
11 Ξενοδοχεία -Καφέ-Εστιατόρια	134,6	131,4	2,5	0,26
12 Άλλα αγαθά και υπηρεσίες	121,7	118,6	2,6	0,16
Γενικός Δείκτης Τιμών Καταναλωτή	123,8	119,5	3,6	

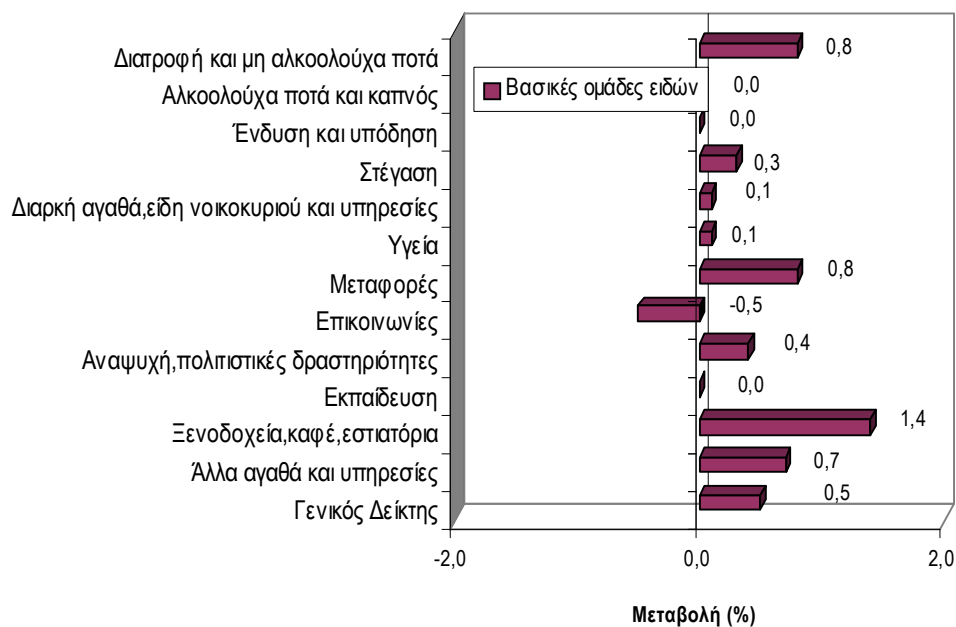
Σημείωση: 1. Οι δείκτες υπολογίζονται με άπειρα δεκαδικά ψηφία και δημοσιεύονται με στρογγυλοποίηση ενός δεκαδικού ψηφίου.

2. Οι ποσοστιαίες μεταβολές υπολογίζονται βάσει δεικτών με άπειρα δεκαδικά ψηφία και δημοσιεύονται με στρογγυλοποίηση ενός δεκαδικού ψηφίου.

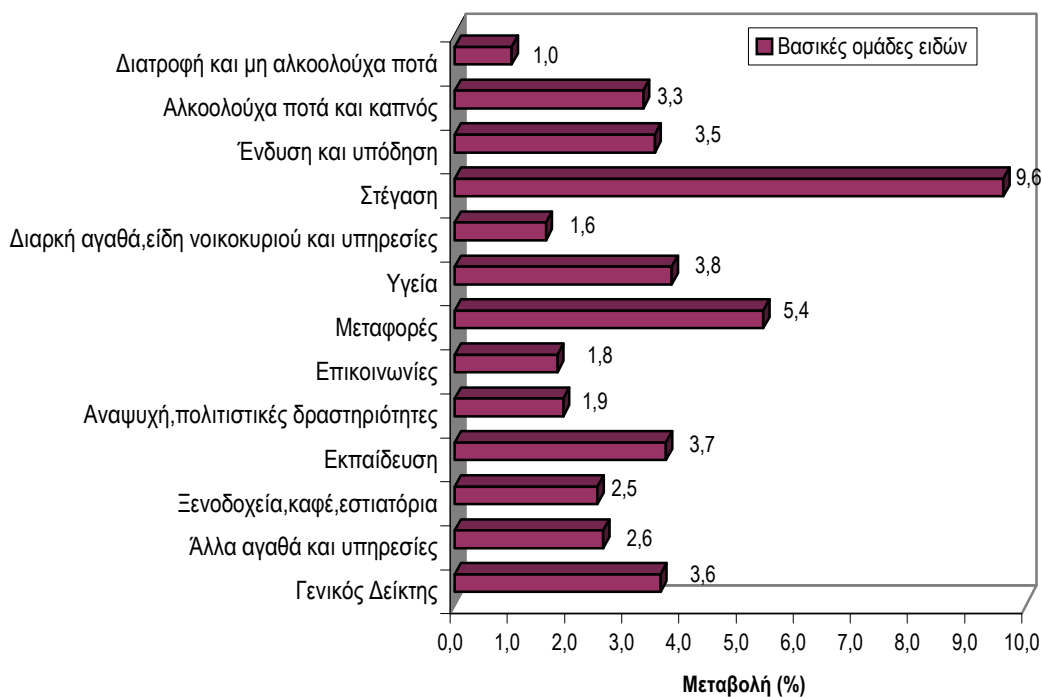
ΔΙΑΓΡΑΜΜΑΤΑ



Μηνιαίες μεταβολές (%) του Δείκτη Τιμών Καταναλωτή, μηνός Δεκεμβρίου 2005, με το Νοέμβριο 2005



Ετήσιες μεταβολές (%) του Δείκτη Τιμών Καταναλωτή, μηνός Δεκεμβρίου 2005, με το Δεκέμβριο 2004



Πίνακας 3

Κυριότερες μεταβολές τιμών από τη σύγκριση δεικτών, του Δεκεμβρίου 2005 με τον Νοέμβριο 2005, και επιπτώσεις τους στο Γενικό Δείκτη Τιμών Καταναλωτή

Αγαθά - Υπηρεσίες	Μεταβολή (%)	Επίπτωση	Παρατηρήσεις
Αρνί και κατσίκι (νωπά)	3,4	0,02	
Ελαιόλαδο	4,1	0,03	
Φρούτα νωπά	-7,0	-0,09	
Λαχανικά νωπά	12,3	0,14	
Ενοίκια κατοικιών	0,4	0,02	
Πετρέλαιο θέρμανσης	0,3	0,01	
Ιατρικές- Οδοντιατρικές-Παραϊατρικές υπηρεσίες	0,2	0,01	
Ταξί	10,1	0,06	Μέρος Δώρου Χριστουγέννων
Καύσιμα αυτοκινήτου (βενζίνη)	0,9	0,03	
Τηλεφωνικές υπηρεσίες	-0,6	-0,01	
Άνθη	1,8	0,01	
Πακέτο διακοπών	3,1	0,01	
Εστιατόρια-Ζαχαροπλαστεία-Καφενεία	1,6	0,15	Μέρος Δώρου Χριστουγέννων
Κουρεία -Κομμωτήρια	6,2	0,03	Μέρος Δώρου Χριστουγέννων
Είδη ατομικής φροντίδας	0,3	0,01	
Διάφορες μικροαυξήσεις	-	0,07	

Πίνακας 4

Κυριότερες μεταβολές τιμών από τη σύγκριση δεικτών, του Δεκεμβρίου 2005 με το Δεκέμβριο 2004, και επιπτώσεις τους στο Γενικό Δείκτη Τιμών Καταναλωτή

Αγαθά - Υπηρεσίες	Μεταβολή (%)	Επίπτωση	Παρατηρήσεις
Δημητριακά και παρασκευάσματα	1,5	0,04	
Κρέατα γενικά	2,6	0,11	
Ψάρια νωπά	-1,3	-0,01	
Ελαιόλαδο	12,2	0,09	
Γαλακτοκομικά και αυγά	4,2	0,15	
Φρούτα νωπά	-15,7	-0,22	
Ξηροί καρποί	13,5	0,02	
Λαχανικά νωπά	-9,4	-0,14	
Πατάτες νωπές	24,6	0,08	
Γλυκά-ζαχαρωτά	4,0	0,02	
Καφές	4,2	0,01	
Αλκοολούχα ποτά (μη σερβιριζόμενα)	5,0	0,03	
Καπνός	3,1	0,11	
Είδη ένδυσης	3,4	0,26	
Είδη υπόδησης	3,6	0,09	
Ενοίκια κατοικιών	3,9	0,16	
Επισκευή και συντήρηση κατοικίας	4,7	0,11	
Ύδρευση – αποχέτευση	5,1	0,04	
Δημοτικά τέλη	4,7	0,02	
Πετρέλαιο θέρμανσης	37,4	0,80	
Ηλεκτρικό ρεύμα	1,9	0,03	
Υπηρεσίες κοινοχρήστων	3,3	0,02	
Στερεά καύσιμα	7,4	0,02	
Έπιπλα - καλύμματα δαπέδου	2,5	0,04	
Είδη καθαρισμού	1,9	0,02	
Οικιακές υπηρεσίες-υπηρεσίες οικιακής μέριμνας	3,2	0,04	
Φάρμακα - φαρμακευτικά προϊόντα – θεραπευτικές συσκευές	1,3	0,02	
Ιατρικές – οδοντιατρικές– παραϊατρικές υπηρεσίες	4,3	0,20	
Νοσοκομειακή περίθαλψη	4,2	0,05	
Αυτοκίνητα	-0,9	-0,03	
Καύσιμα αυτοκινήτου (βενζίνη)	13,0	0,43	
Συντήρηση και επισκευή αυτοκινήτου	6,7	0,06	
Λοιπές δαπάνες αυτοκινήτου	12,7	0,09	
Υπηρεσίες μεταφορών	4,6	0,09	
Τηλεφωνικές υπηρεσίες	1,9	0,04	
Άνθη	5,6	0,02	
Υπηρεσίες αναψυχής	1,8	0,02	
Οπτικοακουστικός εξοπλισμός-υπολογιστές-επισκευές	-2,1	-0,01	
Βιβλία- εφημερίδες- περιοδικά-γραφικά	2,4	0,04	
Δίδακτρα	3,7	0,11	
Φαγητό εκτός οικίας	2,7	0,16	
Αναψυκτικά – γλυκά – καφές – ποτά (σερβιριζόμενα)	2,7	0,09	
Κυλικεία	4,5	0,03	
Έξοδα ξενοδοχείων	-2,4	-0,02	
Κουρεία –κομμωτήρια	3,3	0,02	
Είδη ατομικής φροντίδας	2,3	0,06	
Προσωπικά είδη	2,6	0,02	
Ασφάλιστρα αυτοκινήτων και δικύκλων	2,9	0,03	
Άλλες υπηρεσίες	3,4	0,03	

Αρμόδια: Μαρία Σταυροπούλου

Τηλ: 210 - 4852125

Fax: 210 - 4852724

stavropm@statistics.gr