



## ΔΕΛΤΙΟ ΤΥΠΟΥ

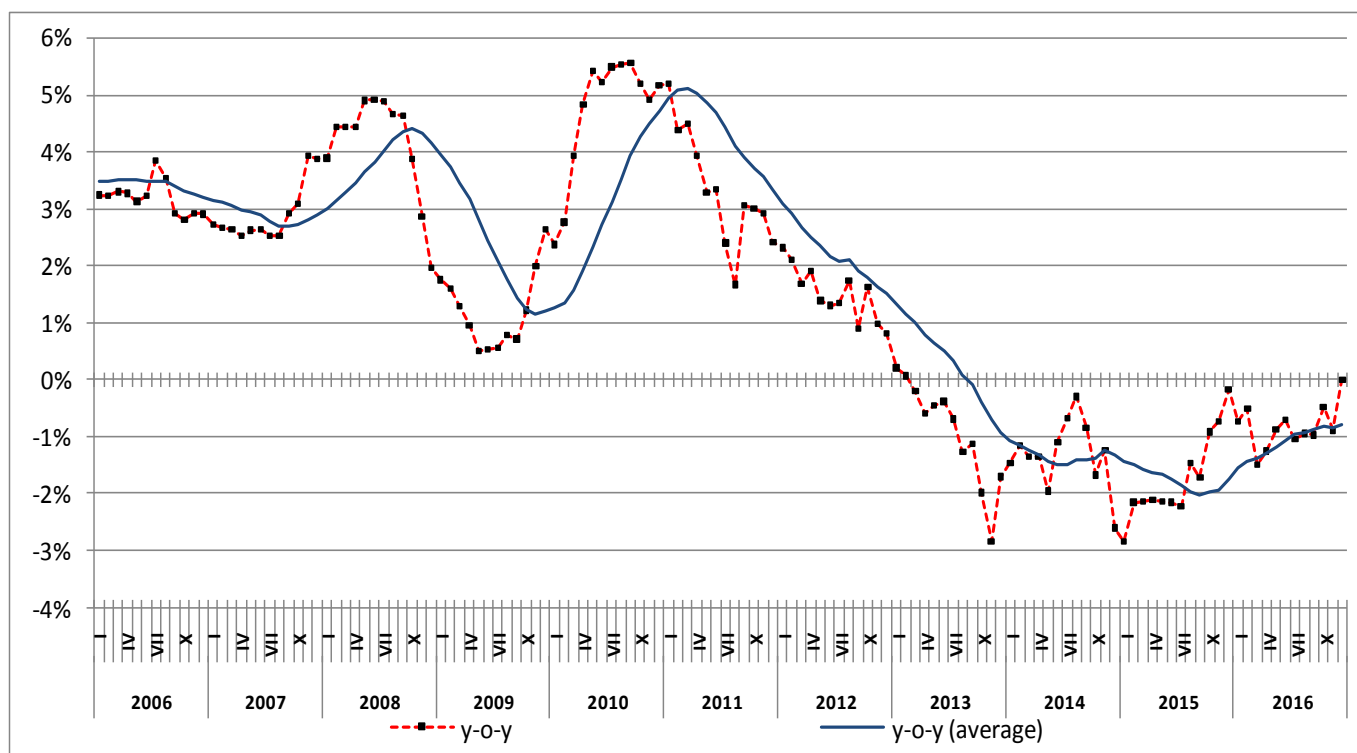
### ΔΕΙΚΤΗΣ ΤΙΜΩΝ ΚΑΤΑΝΑΛΩΤΗ: Δεκέμβριος 2016, ετήσιος πληθωρισμός 0,0%

Η εξέλιξη του Δείκτη Τιμών Καταναλωτή, με έτος αναφοράς 2009=100,0 του μηνός Δεκεμβρίου 2016, έχει ως εξής:

Από τη σύγκριση του Γενικού Δείκτη Τιμών Καταναλωτή (ΓΔΤΚ) του μηνός Δεκεμβρίου 2016, προς τον αντίστοιχο Δείκτη του Δεκεμβρίου 2015 δεν προκύπτει μεταβολή έναντι μείωσης 0,2%, που σημειώθηκε κατά την αντίστοιχη σύγκριση του έτους 2015 προς το 2014 (Πίνακας 2).

Ο Γενικός Δείκτης κατά τον μήνα Δεκέμβριο 2016 σε σύγκριση με τον Νοέμβριο 2016, παρουσίασε αύξηση 1,0%, έναντι αύξησης 0,1%, που σημειώθηκε κατά την αντίστοιχη σύγκριση του προηγούμενου έτους (Πίνακας 1).

Ο μέσος Δείκτης του δωδεκαμήνου Ιανουαρίου 2016 – Δεκεμβρίου 2016 σε σύγκριση προς τον ίδιο Δείκτη του δωδεκαμήνου Ιανουαρίου 2015 – Δεκεμβρίου 2015 παρουσίασε μείωση 0,8%, έναντι μείωσης 1,7%, που σημειώθηκε κατά το αντίστοιχο προηγούμενο δωδεκάμηνο (Πίνακας 3).



γ-o-γ: ετήσιες μεταβολές ΔΤΚ

γ-o-γ (average) : ετήσιες μεταβολές ΔΤΚ (μέσος 12μήνου)

#### Πληροφορίες:

Διεύθυνση Οικονομικών και Βραχυχρονίων Δεικτών  
Τμήμα Λιανικών Τιμών και Τιμαριθμών  
Αργυρώ Κουρτάκη – Αναστάσιος Κούτελας  
Τηλ: 213 135 2722 – 2709 Fax: 213 135 2724

[cpi@statistics.gr](mailto:cpi@statistics.gr)

# Ανάλυση μεταβολών Δείκτη Τιμών Καταναλωτή μηνός Δεκεμβρίου 2016

## I. Σύγκριση Δεκεμβρίου 2016 με Νοέμβριο 2016 (Πίνακες 1, 4)

Η αύξηση του Γενικού Δείκτη Τιμών Καταναλωτή κατά 1,0% τον μήνα Δεκέμβριο 2016 σε σύγκριση με τον αντίστοιχο Δείκτη του Νοεμβρίου 2016, προήλθε κυρίως από τις ακόλουθες μεταβολές των δεικτών:

### Από τις αυξήσεις των δεικτών:

- Κατά 0,3% της ομάδας Διατροφή και μη αλκοολούχα ποτά, λόγω αύξησης κυρίως των τιμών στα νωπά ψάρια, τυριά, ελαιόλαδο, νωπά λαχανικά και στις πατάτες. Μέρος της αύξησης αυτής αντισταθμίστηκε από τη μείωση των τιμών στα νωπά φρούτα.
- Κατά 0,3% της ομάδας Αλκοολούχα ποτά και καπνός, λόγω αύξησης κυρίως των τιμών στα τσιγάρα. Μέρος της αύξησης αυτής αντισταθμίστηκε από τη μείωση των τιμών στα αλκοολούχα ποτά (μη σερβιριζόμενα).
- Κατά 12,1% της ομάδας Ένδυση και υπόδηση, λόγω επαναφοράς των τιμών στα προ του χειμερινού δεκαημέρου εκπτώσεων επίπεδα.
- Κατά 0,7% της ομάδας Στέγαση, λόγω αύξησης κυρίως των τιμών στο πετρέλαιο θέρμανσης και στο φυσικό αέριο.
- Κατά 0,5% της ομάδας Διαρκή αγαθά – Είδη νοικοκυριού και υπηρεσίες, λόγω επαναφοράς κυρίως των τιμών στα υφαντουργικά προϊόντα οικιακής χρήσης στα προ χειμερινού δεκαημέρου εκπτώσεων επίπεδα και αύξησης των τιμών στις οικιακές υπηρεσίες. Μέρος της αύξησης αυτής αντισταθμίστηκε από τη μείωση των τιμών στα είδη άμεσης κατανάλωσης νοικοκυριού.
- Κατά 0,8% της ομάδας Μεταφορές, λόγω αύξησης κυρίως των τιμών στα καύσιμα αυτοκινήτου (βενζίνη). Μέρος της αύξησης αυτής αντισταθμίστηκε από τη μείωση των τιμών στα εισιτήρια μεταφοράς επιβατών με αεροπλάνο.

## II. Σύγκριση Δεκεμβρίου 2016 με Δεκέμβριο 2015 (Πίνακες 2, 5)

Η μηδενική μεταβολή του Γενικού Δείκτη Τιμών Καταναλωτή τον μήνα Δεκέμβριο 2016 σε σύγκριση με τον αντίστοιχο Δείκτη του Δεκεμβρίου 2015, προήλθε κυρίως από τις ακόλουθες μεταβολές:

### 1. Από τις μειώσεις των δεικτών:

- Κατά 0,8% της ομάδας Διατροφή και μη αλκοολούχα ποτά, λόγω μείωσης κυρίως των τιμών στα νωπά ψάρια, κρέατα γενικά, γαλακτοκομικά και αυγά, ψωμί και δημητριακά και στα αποξηραμένα φρούτα και ξηροί καρποί. Μέρος της μείωσης αυτής αντισταθμίστηκε από την αύξηση των τιμών στα νωπά φρούτα, ελαιόλαδο και στις πατάτες.
- Κατά 1,2% της ομάδας Ένδυση και Υπόδηση, λόγω μείωσης των τιμών στα είδη ένδυσης και υπόδησης.
- Κατά 2,8% της ομάδας Διαρκή αγαθά – Είδη νοικοκυριού και υπηρεσίες, λόγω μείωσης κυρίως των τιμών στα υφαντουργικά προϊόντα οικιακής χρήσης, μεγάλες οικιακές συσκευές ηλεκτρικές ή μη, είδη άμεσης κατανάλωσης νοικοκυριού και στις οικιακές υπηρεσίες-υπηρεσίες οικιακής μέριμνας.
- Κατά 0,1% της ομάδας Υγεία, λόγω μείωσης κυρίως των τιμών στην αποκλειστική νοσοκόμα και στις παραϊατρικές υπηρεσίες. Μέρος της μείωσης αυτής αντισταθμίστηκε από την αύξηση των τιμών στα φαρμακευτικά προϊόντα.
- Κατά 1,5% της ομάδας Αναψυχή – Πολιτιστικές δραστηριότητες, λόγω μείωσης κυρίως των τιμών στον οπτικοακουστικό εξοπλισμό-υπολογιστές. Μέρος της μείωσης αυτής αντισταθμίστηκε από την αύξηση των τιμών στην εισφορά ΕΡΤ-συνδρομητική τηλεόραση.
- Κατά 0,4% της ομάδας Εκπαίδευση, λόγω μείωσης κυρίως των τιμών στα δίδακτρα δευτεροβάθμιας εκπαίδευσης.
- Κατά 1,8% της ομάδας Άλλα αγαθά και υπηρεσίες, λόγω μείωσης κυρίως των τιμών στα είδη ατομικής φροντίδας και στα ασφάλιστρα οχημάτων.

### 2. Από τις αυξήσεις των δεικτών:

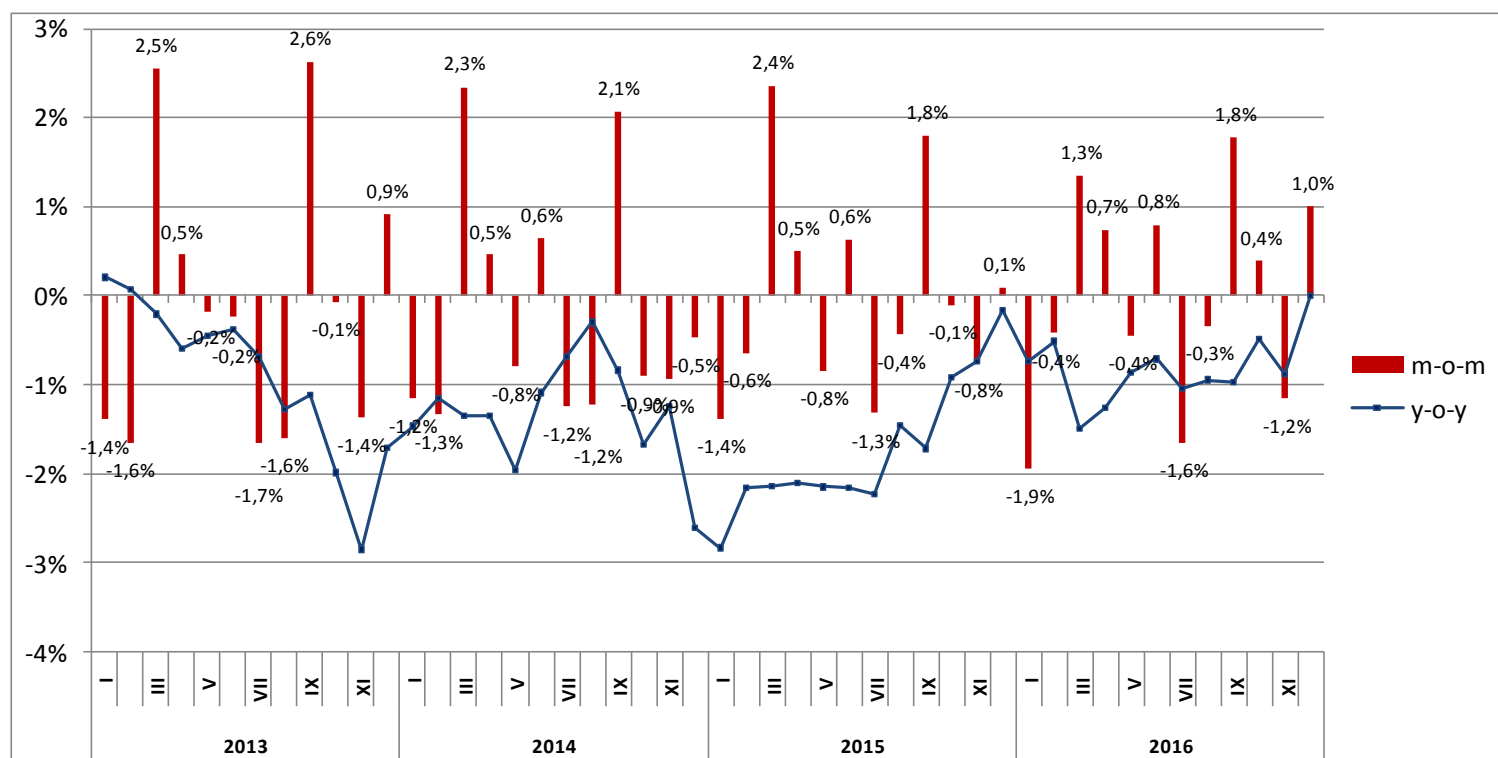
- Κατά 2,0% της ομάδας Αλκοολούχα ποτά και καπνός, λόγω αύξησης κυρίως των τιμών στα αλκοολούχα ποτά (μη σερβιριζόμενα) και στα τσιγάρα.
- Κατά 1,8% της ομάδας Στέγαση, λόγω αύξησης κυρίως των τιμών στο πετρέλαιο θέρμανσης. Μέρος της αύξησης αυτής αντισταθμίστηκε από τη μείωση κυρίως των τιμών στον ηλεκτρισμό.
- Κατά 1,2% της ομάδας Μεταφορές, λόγω αύξησης κυρίως των τιμών στα καύσιμα αυτοκινήτου (βενζίνη), εγκαταστάσεις διοδίων και παρκόμετρα, οδικές μεταφορές επιβατών και στα εισιτήρια μεταφοράς επιβατών με αεροπλάνο. Μέρος της αύξησης αυτής αντισταθμίστηκε από τη μείωση των τιμών στις τιμές αγοράς αυτοκινήτων και στις συνδυασμένες μεταφορές επιβατών.
- Κατά 0,7% της ομάδας Επικοινωνίες, λόγω αύξησης κυρίως των τιμών στις τηλεφωνικές υπηρεσίες.
- Κατά 1,3% της ομάδας Ξενοδοχεία-Καφέ-Εστιατόρια, λόγω αύξησης κυρίως των τιμών στα εστιατόρια-ζαχαροπλαστεία-καφενεία-κυλικεία.

**Πίνακας 1**  
**Μηνιαίες μεταβολές Δείκτη Τιμών Καταναλωτή**  
**(Έτος αναφοράς: 2009=100,0)**

Ομάδες αγαθών & υπηρεσιών	Σταθμίσεις ΕΟΠ 2014 (%)	2016	2016	Μεταβολή %	2015	2015	Μεταβολή %
		Δεκέμβριος	Νοέμβριος		Δεκέμβριος	Νοέμβριος	
1 Διατροφή και μη αλκοολούχα ποτά	218,10	104,05	103,76	0,3	104,90	105,92	-1,0
2 Αλκοολούχα ποτά και καπνός	42,79	136,84	136,42	0,3	134,14	134,67	-0,4
3 Ένδυση και υπόδηση	65,30	104,76	93,44	12,1	106,03	97,47	8,8
4 Στέγαση	129,19	120,13	119,24	0,7	118,02	119,15	-0,9
5 Διαρκή αγαθά - Είδη νοικοκυριού και υπηρεσίες	51,15	92,00	91,58	0,5	94,62	94,28	0,4
6 Υγεία	75,42	97,76	97,77	0,0	97,82	97,81	0,0
7 Μεταφορές	122,40	115,59	114,71	0,8	114,22	114,77	-0,5
8 Επικοινωνίες	42,74	99,09	99,10	0,0	98,41	98,42	0,0
9 Αναψυχή - Πολιτιστικές - δραστηριότητες	44,71	90,75	90,59	0,2	92,13	92,19	-0,1
10 Εκπαίδευση	33,47	89,03	89,03	0,0	89,35	89,91	-0,6
11 Ξενοδοχεία-Καφέ - Εστιατόρια	103,94	105,91	105,94	0,0	104,51	104,58	-0,1
12 Άλλα αγαθά και υπηρεσίες	70,79	94,09	93,86	0,2	95,85	95,80	0,1
<b>Γενικός Δείκτης Τιμών Καταναλωτή</b>	<b>1000,00</b>	<b>105,64</b>	<b>104,57</b>	<b>1,0</b>	<b>105,61</b>	<b>105,51</b>	<b>0,1</b>

Σημείωση : Οι δείκτες δημοσιεύονται με στρογγυλοποίηση δύο δεκαδικών ψηφίων και οι ποσοστιαίες μεταβολές με στρογγυλοποίηση ενός δεκαδικού ψηφίου.

**Ετήσιες και μηνιαίες μεταβολές ΔΤΚ**



m-o-m: μηνιαίες μεταβολές ΔΤΚ

y-o-y: ετήσιες μεταβολές ΔΤΚ

**Πίνακας 2**  
**Πληθωρισμός - Ετήσιες μεταβολές Δείκτη Τιμών Καταναλωτή**  
**(Έτος αναφοράς: 2009=100,0)**

**I: Δεκέμβριος 2016/2015**

	Ομάδες αγαθών & υπηρεσιών	Δεκέμβριος		Μεταβολή (%)	Επίπτωση
		2016	2015		
1	Διατροφή και μη αλκοολούχα ποτά	104,05	104,90	-0,8	-0,1743
2	Αλκοολούχα ποτά και καπνός	136,84	134,14	2,0	0,1096
3	Ένδυση και υπόδηση	104,76	106,03	-1,2	-0,0783
4	Στέγαση	120,13	118,02	1,8	0,2577
5	Διαρκή αγαθά - Είδη νοικοκυριού και υπηρεσίες	92,00	94,62	-2,8	-0,1267
6	Υγεία	97,76	97,82	-0,1	-0,0046
7	Μεταφορές	115,59	114,22	1,2	0,1582
8	Επικοινωνίες	99,09	98,41	0,7	0,0276
9	Αναψυχή - Πολιτιστικές δραστηριότητες	90,75	92,13	-1,5	-0,0582
10	Εκπαίδευση	89,03	89,35	-0,4	-0,0100
11	Ξενοδοχεία - Καφέ – Εστιατόρια	105,91	104,51	1,3	0,1375
12	Άλλα αγαθά και υπηρεσίες	94,09	95,85	-1,8	-0,1183
	<b>Γενικός Δείκτης Τιμών Καταναλωτή</b>	<b>105,64</b>	<b>105,61</b>	<b>0,0</b>	

**II: Δεκέμβριος 2015/2014**

	Ομάδες αγαθών & υπηρεσιών	Δεκέμβριος		Μεταβολή (%)	Επίπτωση
		2015	2014		
1	Διατροφή και μη αλκοολούχα ποτά	104,90	102,08	2,8	0,5602
2	Αλκοολούχα ποτά και καπνός	134,14	132,32	1,4	0,0767
3	Ένδυση και υπόδηση	106,03	105,24	0,8	0,0471
4	Στέγαση	118,02	122,43	-3,6	-0,5636
5	Διαρκή αγαθά - Είδη νοικοκυριού και υπηρεσίες	94,62	96,28	-1,7	-0,0916
6	Υγεία	97,82	96,72	1,1	0,0785
7	Μεταφορές	114,22	116,69	-2,1	-0,2875
8	Επικοινωνίες	98,41	98,41	0,0	-0,0001
9	Αναψυχή - Πολιτιστικές δραστηριότητες	92,13	93,50	-1,5	-0,0578
10	Εκπαίδευση	89,35	90,41	-1,2	-0,0327
11	Ξενοδοχεία - Καφέ – Εστιατόρια	104,51	101,75	2,7	0,2570
12	Άλλα αγαθά και υπηρεσίες	95,85	99,45	-3,6	-0,2421
	<b>Γενικός Δείκτης Τιμών Καταναλωτή</b>	<b>105,61</b>	<b>105,79</b>	<b>-0,2</b>	

Σημείωση : Οι δείκτες δημοσιεύονται με στρογγυλοποίηση δύο δεκαδικών ψηφίων και οι ποσοστιαίες μεταβολές με στρογγυλοποίηση ενός δεκαδικού ψηφίου.

**Πίνακας 3**  
**Συγκρίσεις Γενικού Δείκτη Τιμών Καταναλωτή**  
**(Έτος αναφοράς : 2009=100,0)**

Έτος και μήνας	Γενικός δείκτης	Μηνιαία μεταβολή (%)	Ετήσια μεταβολή (%) Πληθωρισμός	Μέσος δείκτης δωδεκαμήνου (κινητός μέσος)	Μέση ετήσια μεταβολή (%)
<b>2013 : 1</b>	108,97	-1,4	0,2	109,84	1,3
2	107,17	-1,6	0,1	109,85	1,2
3	109,90	2,5	-0,2	109,83	1,0
4	110,41	0,5	-0,6	109,78	0,8
5	110,21	-0,2	-0,4	109,73	0,6
6	109,95	-0,2	-0,4	109,70	0,5
7	108,13	-1,7	-0,7	109,64	0,3
8	106,41	-1,6	-1,3	109,52	0,1
9	109,20	2,6	-1,1	109,42	-0,1
10	109,13	-0,1	-2,0	109,23	-0,4
11	107,64	-1,4	-2,9	108,97	-0,7
12	108,62	0,9	-1,7	108,81	-0,9
<b>Μέσος ετήσιος</b>	<b>108,81</b>	-	-	<b>108,81</b>	<b>-0,9</b>
<b>2014 : 1</b>	107,37	-1,2	-1,5	108,68	-1,1
2	105,94	-1,3	-1,1	108,58	-1,2
3	108,42	2,3	-1,3	108,45	-1,3
4	108,92	0,5	-1,3	108,33	-1,3
5	108,05	-0,8	-2,0	108,15	-1,4
6	108,75	0,6	-1,1	108,05	-1,5
7	107,40	-1,2	-0,7	107,99	-1,5
8	106,09	-1,2	-0,3	107,96	-1,4
9	108,29	2,1	-0,8	107,88	-1,4
10	107,30	-0,9	-1,7	107,73	-1,4
11	106,30	-0,9	-1,2	107,62	-1,2
12	105,79	-0,5	-2,6	107,38	-1,3
<b>Μέσος ετήσιος</b>	<b>107,38</b>	-	-	<b>107,38</b>	<b>-1,3</b>
<b>2015 : 1</b>	104,32	-1,4	-2,8	107,13	-1,4
2	103,65	-0,6	-2,2	106,94	-1,5
3	106,10	2,4	-2,1	106,75	-1,6
4	106,63	0,5	-2,1	106,56	-1,6
5	105,73	-0,8	-2,1	106,36	-1,7
6	106,40	0,6	-2,2	106,17	-1,7
7	105,00	-1,3	-2,2	105,97	-1,9
8	104,54	-0,4	-1,5	105,84	-2,0
9	106,42	1,8	-1,7	105,68	-2,0
10	106,32	-0,1	-0,9	105,60	-2,0
11	105,51	-0,8	-0,7	105,54	-1,9
12	105,61	0,1	-0,2	105,52	-1,7
<b>Μέσος ετήσιος</b>	<b>105,52</b>	-	-	<b>105,52</b>	<b>-1,7</b>
<b>2016 : 1</b>	103,56	-1,9	-0,7	105,46	-1,6
2	103,12	-0,4	-0,5	105,41	-1,4
3	104,51	1,3	-1,5	105,28	-1,4
4	105,28	0,7	-1,3	105,17	-1,3
5	104,81	-0,4	-0,9	105,09	-1,2
6	105,65	0,8	-0,7	105,03	-1,1
7	103,91	-1,6	-1,0	104,94	-1,0
8	103,55	-0,3	-0,9	104,85	-0,9
9	105,39	1,8	-1,0	104,77	-0,9
10	105,80	0,4	-0,5	104,73	-0,8
11	104,57	-1,2	-0,9	104,65	-0,8
12	105,64	1,0	0,0	104,65	-0,8
<b>Μέσος ετήσιος</b>	<b>104,65</b>	-	-	<b>104,65</b>	<b>-0,8</b>

Σημείωση : Οι δείκτες δημοσιεύονται με στρογγυλοποίηση δύο δεκαδικών ψηφίων και οι ποσοστιαίες μεταβολές με στρογγυλοποίηση ενός δεκαδικού ψηφίου.

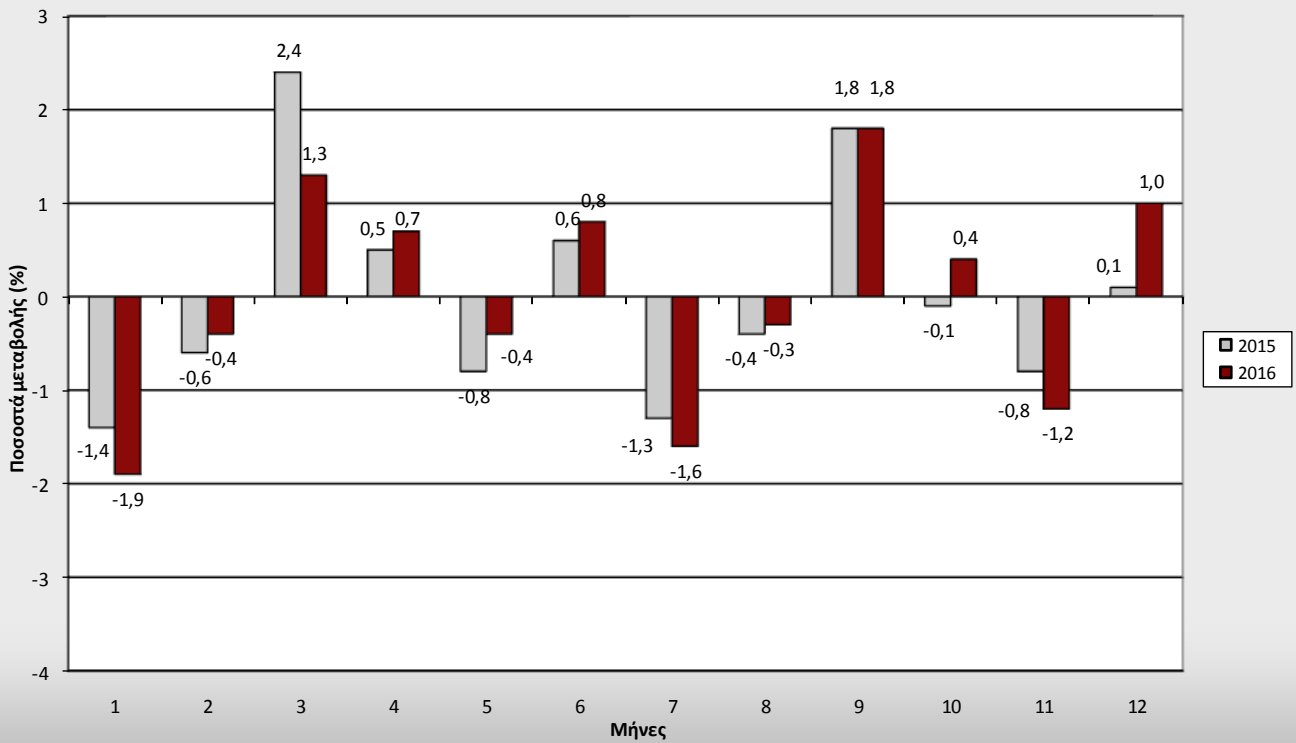
**Πίνακας 4**  
**Κυριότερες μεταβολές τιμών από τη σύγκριση δεικτών του**  
**Δεκεμβρίου 2016 με τον Νοέμβριο 2016 και επιπτώσεις τους**  
**στον Γενικό Δείκτη Τιμών Καταναλωτή**

<b>Αγαθά – Υπηρεσίες</b>	<b>Μεταβολή (%)</b>	<b>Επίπτωση</b>
Ψάρια νωπά	1,6	0,02
Λαχανικά νωπά	5,2	0,06
Τυριά	1,2	0,02
Πατάτες	5,1	0,02
Γαλακτοκομικά και αυγά	0,3	0,01
Ελαιόλαδο	3,6	0,04
Φρούτα νωπά	-6,9	-0,07
Αλκοολούχα ποτά (μη σερβιριζόμενα)	-1,5	-0,02
Τσιγάρα	1,3	0,04
Ένδυση και υπόδηση	12,1	0,71
Πετρέλαιο θέρμανσης	6,1	0,14
Φυσικό αέριο	4,1	0,02
Καύσιμα αυτοκινήτου (βενζίνη)	2,5	0,15
Μεταφορά επιβατών με αεροπλάνο	-9,9	-0,06
Υφαντουργικά προϊόντα οικιακής χρήσης	3,5	0,02
Οικιακές υπηρεσίες	1,6	0,01
Είδη άμεσης κατανάλωσης νοικοκυριού	-1,4	-0,02

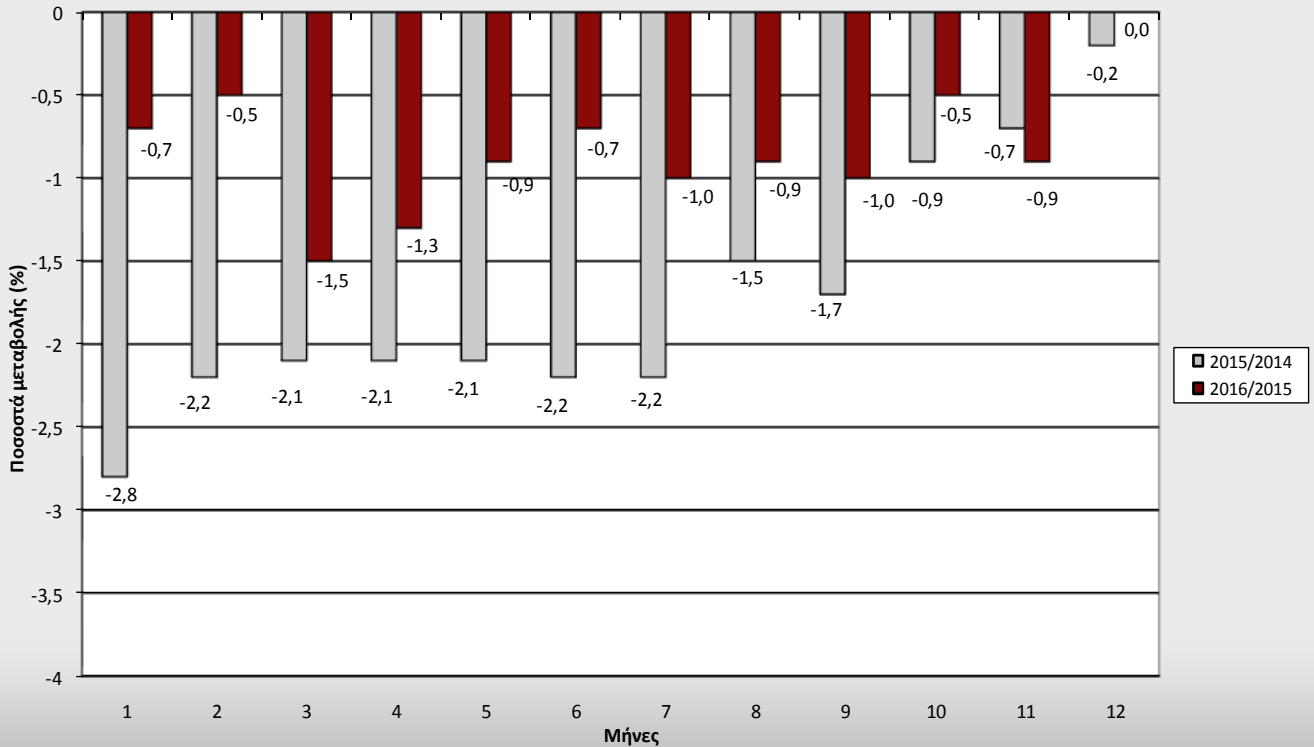
**Πίνακας 5**  
**Κυριότερες μεταβολές τιμών από τη σύγκριση δεικτών του**  
**Δεκεμβρίου 2016 με τον Δεκέμβριο 2015 και επιπτώσεις τους**  
**στον Γενικό Δείκτη Τιμών Καταναλωτή**

<b>Αγαθά – Υπηρεσίες</b>	<b>Μεταβολή (%)</b>	<b>Επίπτωση</b>
Ψωμί και δημητριακά	-1,6	-0,05
Κρέατα γενικά	-1,2	-0,06
Γαλακτοκομικά και αυγά	-2,5	-0,10
Ψάρια νωπά	-1,5	-0,02
Ελαιόλαδο	2,4	0,03
Φρούτα νωπά	1,7	0,02
Πατάτες	2,7	0,01
Αποξηραμένα φρούτα και ξηροί καρποί	-4,4	-0,01
Ένδυση και Υπόδηση	-1,2	-0,08
Αλκοολούχα ποτά (μη σερβιριζόμενα)	4,1	0,06
Τσιγάρα	1,4	0,05
Ηλεκτρισμός	-1,5	-0,08
Πετρέλαιο θέρμανσης	20,0	0,41
Υφαντουργικά προϊόντα οικιακής χρήσης	-7,1	-0,04
Μεγάλες οικιακές συσκευές ηλεκτρικές ή μη	-4,1	-0,02
Είδη άμεσης κατανάλωσης νοικοκυριού	-2,2	-0,04
Οικιακές υπηρεσίες-υπηρεσίες οικιακής μέριμνας	-1,4	-0,01
Φαρμακευτικά προϊόντα	1,2	0,02
Αποκλειστική νοσοκόμα	-18,5	-0,02
Παραϊατρικές υπηρεσίες	-4,0	-0,02
Καύσιμα αυτοκινήτου (βενζίνη)	5,3	0,32
Αγορά αυτοκινήτων	-6,2	-0,13
Συνδυασμένες μεταφορές επιβατών	-3,8	-0,02
Εγκαταστάσεις διοδίων και παρκόμετρα	1,0	0,02
Μεταφορά επιβατών με αεροπλάνο	5,5	0,03
Οδικές μεταφορές επιβατών	1,3	0,01
Τηλεφωνικές υπηρεσίες	0,8	0,03
Οπτικοακουστικός εξοπλισμός- υπολογιστές-επισκευές	-5,9	-0,03
Εισφορά ΕΡΤ-συνδρομητική τηλεόραση	3,3	0,01
Δευτεροβάθμια εκπαίδευση	-0,6	-0,01
Εστιατόρια- ζαχαροπλαστεία- καφενεία- κυλικεία	1,3	0,13
Είδη ατομικής φροντίδας	-2,6	-0,06
Ασφάλεια οχημάτων	-3,0	-0,04

Μηνιαίες μεταβολές (%) Γενικού Δείκτη Τιμών Καταναλωτή κατά τα έτη 2015 και 2016

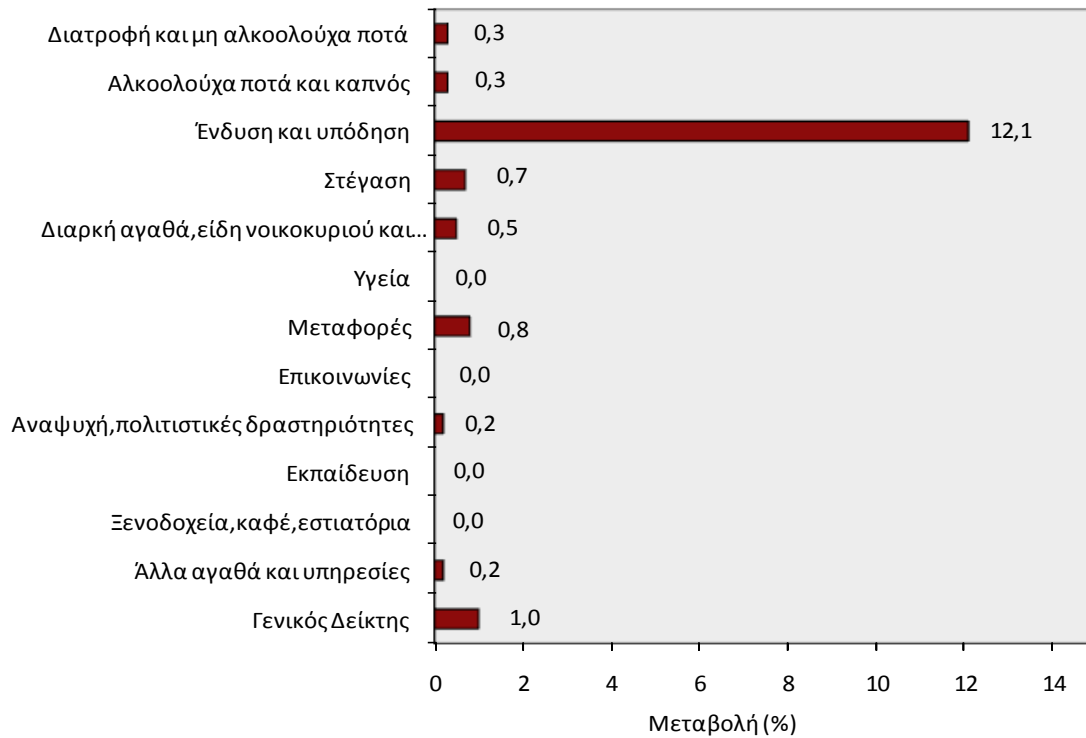


Ετήσιες μεταβολές (%) Γενικού Δείκτη Τιμών Καταναλωτή κατά τα έτη 2015 και 2016

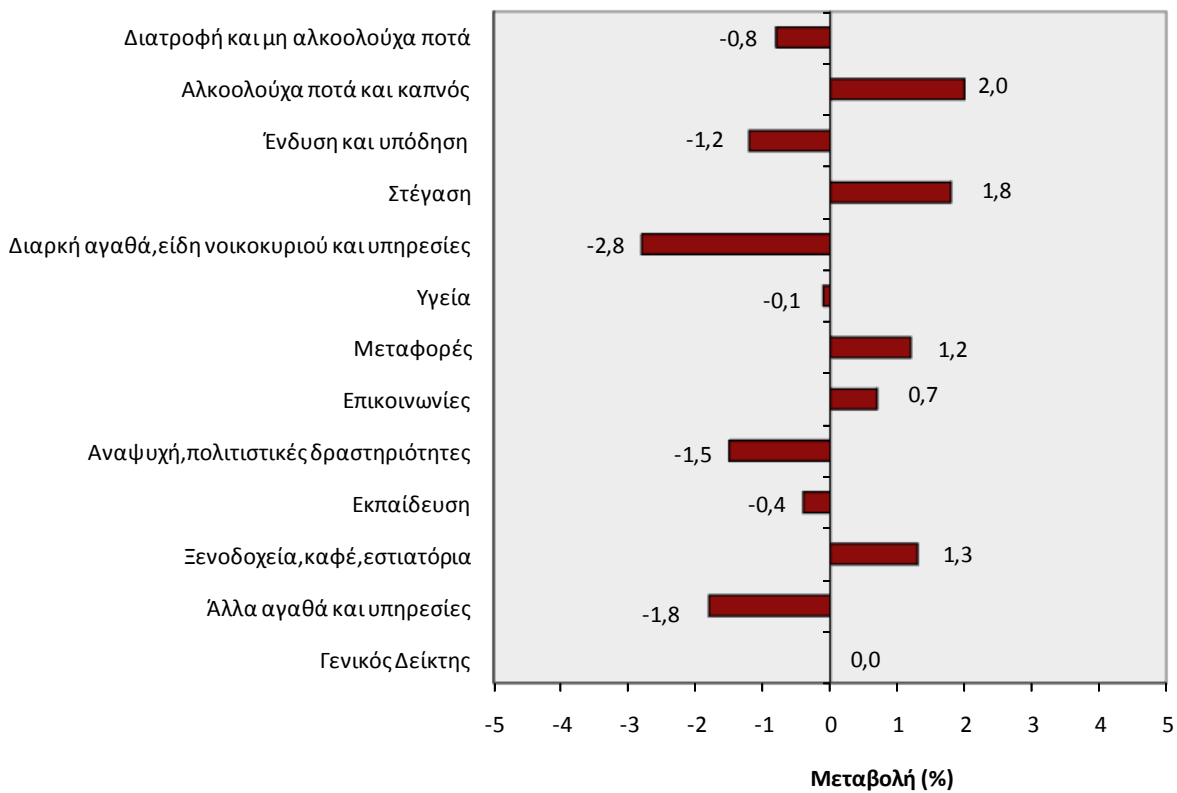




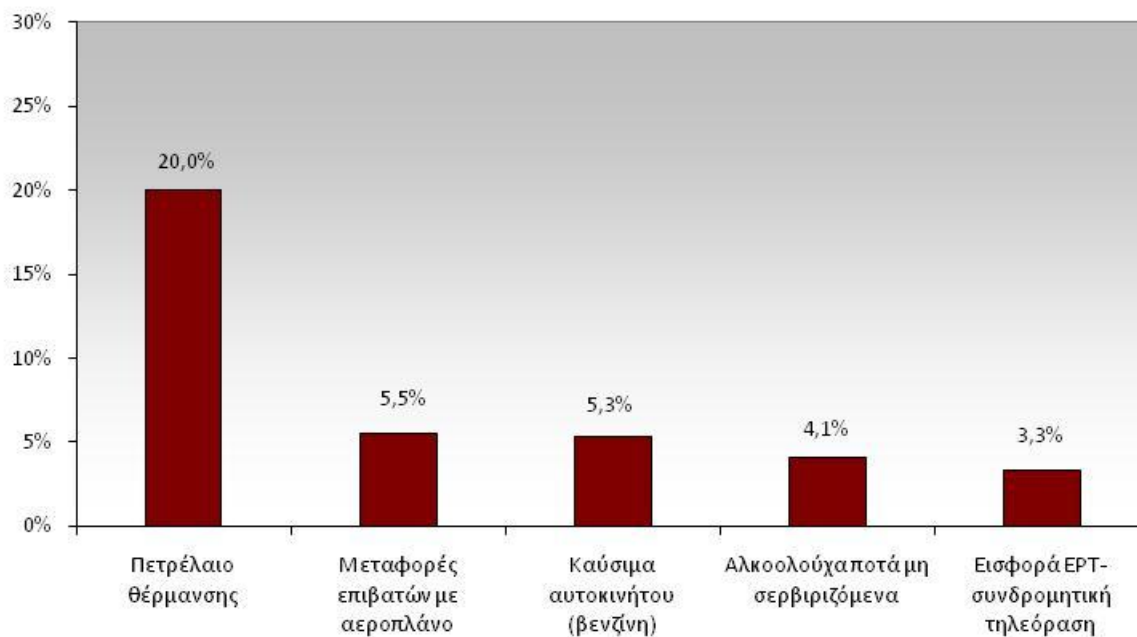
**Μηνιαίες μεταβολές (%) του Δείκτη Τιμών Καταναλωτή μηνός Δεκεμβρίου 2016 με τον Νοέμβριο 2016**



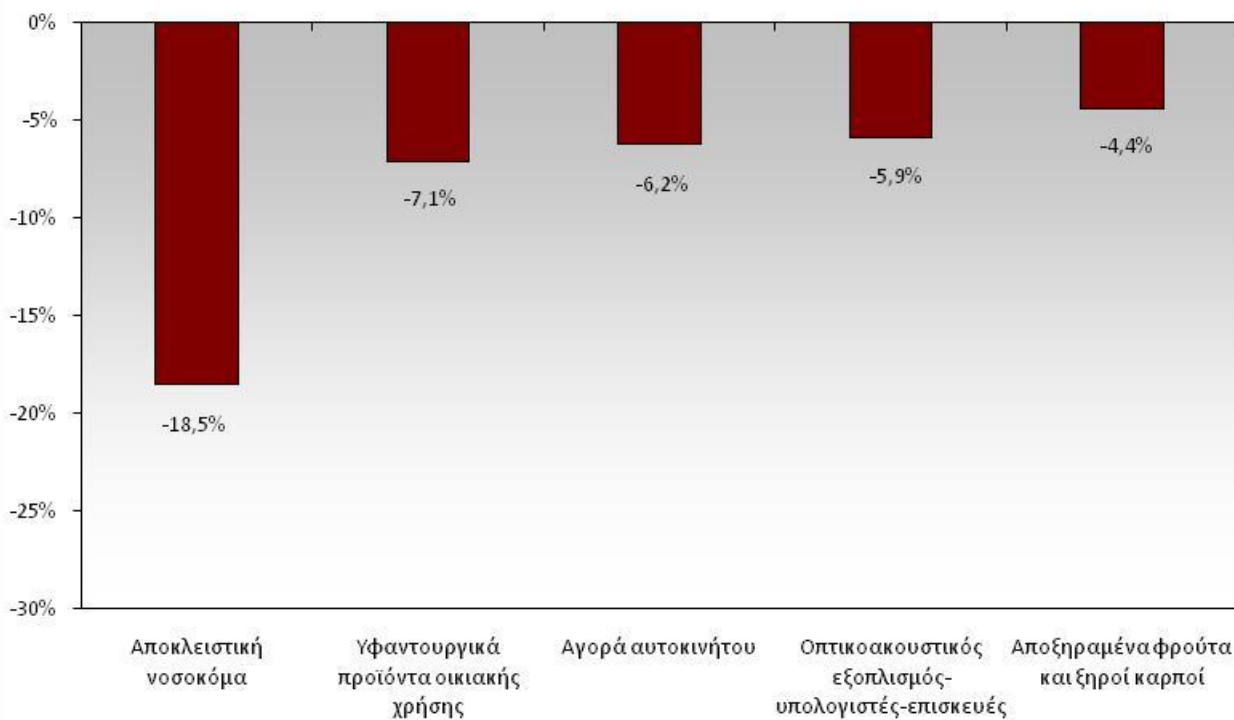
**Ετήσιες μεταβολές (%) του Δείκτη Τιμών Καταναλωτή μηνός Δεκεμβρίου 2016 με τον Δεκέμβριο 2015**



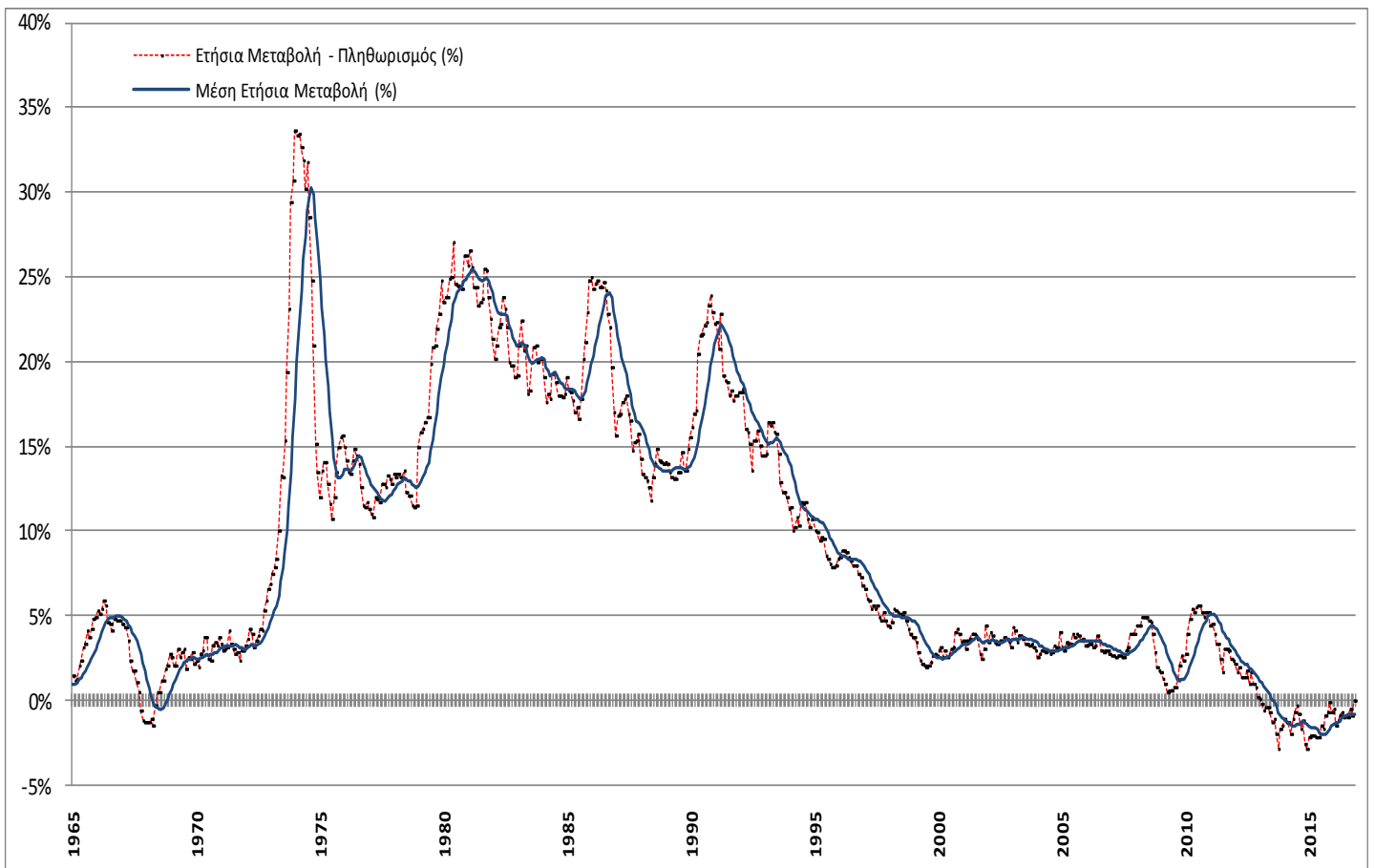
Μεγαλύτερες ετήσιες αυξήσεις ΔTK (%)



Μεγαλύτερες ετήσιες μειώσεις ΔTK (%)



## Ιστορική εξέλιξη του Δείκτη Τιμών Καταναλωτή για το χρονικό διάστημα 1965-2016



## ΜΕΘΟΔΟΛΟΓΙΚΕΣ ΣΗΜΕΙΩΣΕΙΣ

<b>Γενικά</b>	Ο Δείκτης Τιμών Καταναλωτή (ΔΤΚ) καταρτίζεται από την Ελληνική Στατιστική Αρχή (ΕΛΣΤΑΤ), από το έτος 1959. Μέχρι το 2000, ο ΔΤΚ αναφερόταν μόνο στις αστικές περιοχές της Χώρας αλλά από τον Ιανουάριο 2001 αναφέρεται στο σύνολο χώρας (αστικές, ημιαστικές και αγροτικές περιοχές).
<b>Σκοπός του Δείκτη</b>	Σκοπός του Δείκτη Τιμών Καταναλωτή είναι η μέτρηση του γενικού επιπέδου των τιμών των αγαθών και των υπηρεσιών που προμηθεύεται το μέσο ελληνικό νοικοκυριό.
<b>Νομικό πλαίσιο</b>	<a href="#">Ν.3832/2010</a> .
<b>Περίοδος αναφοράς</b>	Μήνας.
<b>Βάση</b>	Δεκέμβριος προηγούμενου έτους.
<b>Έτος αναφοράς</b>	2009=100,0.
<b>Αλυσωτός Δείκτης</b>	Η κατάρτιση του ΔΤΚ γίνεται με την μέθοδο της «αλυσωτής σύνδεσης». Κάθε έτος επικαιροποιούνται οι συντελεστές στάθμισης του δείκτη και βάση των υπολογισμών είναι ο Δεκέμβριος του προηγούμενου έτους. Για τον υπολογισμό των σταθμίσεων χρησιμοποιούνται τα στοιχεία της πλέον πρόσφατης διαθέσιμης Έρευνας Οικογενειακών Προϋπολογισμών (ΕΟΠ) επικαιροποιημένα σε τιμές Δεκεμβρίου. Ο ΔΤΚ προσαρμοσμένος, σε ετήσια βάση, στις πρόσφατες καταναλωτικές δαπάνες των νοικοκυριών της χώρας εξασφαλίζει την αντιπροσωπευτικότητα των αγαθών και υπηρεσιών που συνθέτουν το “καλάθι αγορών” του μέσου νοικοκυριού.
<b>Γεωγραφική και πληθυσμιακή κάλυψη του ΔΤΚ</b>	Ο ΔΤΚ αναφέρεται στο σύνολο χώρας και καλύπτει πληθυσμιακά τα νοικοκυριά μόνιμων κατοίκων στην επικράτεια. Εξαιρούνται τα συλλογικά νοικοκυριά (γηροκομεία, οικότροφεία, φυλακές κλπ.) καθώς και τα νοικοκυριά μη μόνιμοι κάτοικοι (επισκέπτες και τουρίστες), στη χώρα.
<b>Ταξινόμηση των ειδών</b>	Η ταξινόμηση των ειδών (αγαθών και υπηρεσιών) του ΔΤΚ βασίζεται στη διεθνή ταξινόμηση COICOP (Ταξινόμηση της ατομικής κατανάλωσης κατά σκοπό) όπως αυτή έχει προσαρμοσθεί ειδικότερα για τις ανάγκες εναρμόνισης των Κρατών Μελών της ΕΕ με την ταξινόμηση COICOP5/HICP.
<b>Συντελεστές στάθμισης των ειδών</b>	Οι συντελεστές στάθμισης των ειδών επικαιροποιούνται κάθε έτος, σύμφωνα με τα πιο πρόσφατα διαθέσιμα στοιχεία της ΕΟΠ. Οι συντελεστές στάθμισης υπολογίζονται ως ποσοστό επί τοις χιλίοις (%) της συμμετοχής των δαπανών για κάθε ομάδα, υποομάδα και είδος, στο σύνολο των δαπανών του μέσου νοικοκυριού.
<b>Πόλεις τιμοληψίας</b>	Η συλλογή των τιμών (τιμοληψία) των ειδών του ΔΤΚ διενεργείται σε 27 πόλεις με αντιπροσωπευτικές αγορές για την κάλυψη των 13 Περιφερειών της χώρας. Τα κριτήρια επιλογής των πόλεων είναι το μέγεθος και οι ιδιαιτερότητες των αγορών τους, η διατήρηση της συνέχειας και της συγκρισιμότητας του δείκτη και το κόστος τιμοληψίας.
<b>Πληθυσμιακοί συντελεστές στάθμισης</b>	Ο υπολογισμός των πληθυσμιακών συντελεστών στάθμισης ανά περιφέρεια βασίζεται στα πληθυσμιακά δεδομένα της απογραφής πληθυσμού του 2011 καθώς και τα στοιχεία δαπάνης της τελευταίας διαθέσιμης έρευνας ΕΟΠ ανά περιφέρεια.
<b>Επιλογή των ειδών</b>	<a href="#">Η σύνθεση του «καλαθιού της νοικοκυράς»</a> η επιλογή δηλαδή των αγαθών και υπηρεσιών που συμπεριλαμβάνονται στον υπολογισμό του ΔΤΚ, επικαιροποιείται ετησίως χρησιμοποιώντας τα αποτελέσματα της τελευταίας διαθέσιμης ΕΟΠ και άλλων ερευνών αγοράς κλπ. Η μεθοδολογία της αλυσωτής σύνδεσης επιτρέπει τη μεταβολή των ειδών του καλαθιού της νοικοκυράς, σε ετήσια βάση, με σκοπό να διασφαλίζεται η αντιπροσωπευτικότητα των ειδών που συμμετέχουν στον υπολογισμό των ομάδων και υποομάδων του ΔΤΚ.
<b>Τιμοληψία – Πηγές τιμοληψίας</b>	Πηγές τιμοληψίας των ειδών του ΔΤΚ είναι τα καταστήματα λιανικής πώλησης, επιχειρήσεις παροχής υπηρεσιών, λαϊκές αγορές, κλπ, που θεωρούνται αντιπροσωπευτικές των κλάδων των καταστημάτων, όπου γίνονται οι αγορές των νοικοκυριών της χώρας, στις 27 πόλεις τιμοληψίας. Η μεθοδολογία επιτρέπει την ετήσια ανανέωση των πηγών τιμοληψίας και του πλήθους τους, με σκοπό τη διατήρηση της αντιπροσωπευτικότητάς τους στον υπολογισμό του ΔΤΚ. Οι τιμές συλλέγονται από υπαλλήλους και συνεργάτες της ΕΛΣΤΑΤ, οι οποίοι επισκέπτονται τις πηγές τιμοληψίας μέσα στο καθορισμένο χρονικό διάστημα του μήνα (μηνιαίες τιμές) ή την ορισμένη ημέρα της εβδομάδας (εβδομαδιαίες τιμές). Οι συλλεγόμενες τιμές είναι οι πραγματικά καταβαλλόμενες τιμές από τα νοικοκυριά για την αγορά αγαθών και υπηρεσιών.
<b>Ειδικός προσδιορισμός- Αντικατάσταση ειδών</b>	Για τα είδη που τιμοληπτούνται, καθορίζεται ο ειδικός προσδιορισμός, δηλαδή όλα τα ιδιαίτερα χαρακτηριστικά που προσδιορίζουν την ποιότητα, την εμπορική εμφάνιση και γενικά την ταυτότητα των αγαθών (μάρκα, βάρος, συσκευασία, κλπ), ώστε να αποφεύγονται μεταβολές τιμών, οφειλόμενες σε διαφορές του ειδικού προσδιορισμού. Στην περίπτωση κατά την οποία ένα ειδικά προσδιορισμένο είδος (αγαθό ή υπηρεσία) δεν προσφέρεται στην αγορά ή έπαψε να είναι σημαντικό, από πλευράς κατανάλωσης, απαιτείται η αντικατάστασή του με νέο προσδιοριζόμενο προϊόν που κατέλαβε τη θέση του στην αγορά.

**Υπολογισμός του Δείκτη** Ο υπολογισμός του Δείκτη γίνεται με χρήση παραλλαγής του τύπου του Laspeyres, έχοντας ως βάση τον Δεκέμβριο του προηγούμενου έτους.

Εφαρμογή του τύπου σε επίπεδο 5-ψηφίου της COICOP5:

Συγκεκριμένα, αν ο h-οστός 5ψήφιος απαρτίζεται από q τιμοληπτούμενα είδη, τότε ο δείκτης του, το μήνα t του έτους

T,  $R_h^{t,T}$ , προκύπτει από την ακόλουθη σχέση:

$$R_h^{t,T} = R_h^{12,T-1} \left[ \frac{\sum_{i=1}^q w_i^T R_i^{t,T} / R_i^{12,T-1}}{\sum_{i=1}^q w_i^T} \right],$$

όπου:

$R_h^{12,T-1}$  = ο δείκτης του h-οστού πενταψήφιου, το Δεκέμβριο του έτους T-1,

$w_i^T$  = ο συντελεστής στάθμισης του τιμοληπτούμενου είδους i, το έτος T,

$R_i^{t,T}$  = ο δείκτης του τιμοληπτούμενου είδους i, το μήνα t του έτους T,

$R_i^{12,T-1}$  = ο δείκτης του τιμοληπτούμενου είδους i, το Δεκέμβριο του έτους T-1.

Ανάλογη μεθοδολογία ακολουθείται για τον υπολογισμό των δεικτών σε επίπεδο ανώτερο του 5ψηφίου της COICOP5, καθώς και του γενικού ΔTK.

**Δημοσίευση στοιχείων** Η δημοσιευμένη χρονοσειρά του Δείκτη Τιμών Καταναλωτή, με έτος αναφοράς το 2009=100,0, καλύπτει την περίοδο από τον Ιανουάριο 1959 και εξής. Τα στοιχεία του ΔTK ανακοινώνονται, μηνιαίως, βάσει του ημερολογίου ανακοινώσεων δελτίων τύπου της ΕΛΣΤΑΤ, με το προβλεπόμενο [Δελτίο Τύπου και τους πίνακες](#).

**Παραπομπές** Περισσότερες πληροφορίες σχετικά με τη μεθοδολογία κατάρτισης και υπολογισμού του Δείκτη Τιμών Καταναλωτή, είναι διαθέσιμες στο [Μεθοδολογικό Δημοσίευμα ΔTK \(2009=100,0\)](#), και στην [Ενιαία Μορφή Δομής Μεταδεδομένων \(SIMS\)](#), καθώς και στο [ενημερωτικό σημείωμα για τον ΔTK Ιανουαρίου 2016](#).