



ΕΛΛΗΝΙΚΗ ΔΗΜΟΚΡΑΤΙΑ

ΕΛΛΗΝΙΚΗ ΣΤΑΤΙΣΤΙΚΗ ΑΡΧΗ

## ΔΕΛΤΙΟ ΤΥΠΟΥ

### ΕΡΕΥΝΑ ΥΔΑΤΟΚΑΛΛΙΕΡΓΕΙΩΝ, ΕΤΟΥΣ 2011

Από την Ελληνική Στατιστική Αρχή (ΕΛΣΤΑΤ) ανακοινώνονται τα αποτελέσματα της Έρευνας Υδατοκαλλιεργειών, έτους 2011.

Για λόγους συγκρισιμότητας δίνονται τα στοιχεία και των ετών 2009 και 2010.

#### Α. ΠΟΣΟΤΗΤΑ ΚΑΙ ΑΞΙΑ ΤΩΝ ΕΚΤΡΕΦΟΜΕΝΩΝ Ή ΚΑΛΛΙΕΡΓΟΥΜΕΝΩΝ ΕΙΔΩΝ ΣΕ ΣΥΝΟΛΟ ΧΩΡΑΣ

Οι μεταβολές στην ποσότητα και στην αξία των καλλιεργούμενων ειδών, κατά βασική ομάδα, είναι οι εξής:

- στα **ψάρια** το 2010 σε σχέση με το 2009 η ποσότητα παρουσίασε αύξηση 4,4% και η αξία τους αύξηση 13,1%, το 2011 σε σχέση με το 2010 η ποσότητα παρουσίασε μείωση 9,6% και η αξία αύξηση 7,2%. Συγκεκριμένα, το 2009 καλλιεργήθηκαν 99.581,7 τόνοι ψαριών με αντίστοιχη συνολική αξία 385.745,6 χιλ. ευρώ, το 2010 καλλιεργήθηκαν 104.008,3 τόνοι με συνολική αξία 436.405,2 χιλ. ευρώ και το 2011 καλλιεργήθηκαν 94.002,0 τόνοι με αντίστοιχη συνολική αξία 467.682,0 χιλ. ευρώ (Πίνακας 1, Διαγράμματα 1α, 1β),
- στα **οστρακοειδή** το 2010 σε σχέση με το 2009 η ποσότητα παρουσίασε μείωση 23,4% και η αξία μείωση 18,4%, το 2011 σε σχέση με το 2010 η ποσότητα παρουσίασε οριακή αύξηση 0,3% και η αξία μείωση 18,6%. Συγκεκριμένα, το 2009 καλλιεργήθηκαν 22.389,8 τόνοι οστρακοειδών με αντίστοιχη συνολική αξία 10.190,4 χιλ. ευρώ, το 2010 καλλιεργήθηκαν 17.147,2 τόνοι με αντίστοιχη συνολική αξία 8.319,0 χιλ. ευρώ και το 2011 καλλιεργήθηκαν 17.194,9 τόνοι, με αντίστοιχη συνολική αξία 6.773,4 χιλ. ευρώ (Πίνακας 1, Διαγράμματα 1α, 1β).

Πληροφορίες:

Δ/νοση Στατιστικών  
Πρωτογενούς Τομέα  
Τμήμα Ετήσιων  
Στατιστικών  
Γεωργίας,  
Κτηνοτροφίας &  
Στατιστικών Αλιείας  
Δήμητρα  
Αγγελοπούλου  
Τηλ: 213 135 2455  
Fax :213 135 2474  
E-mail:  
d.angelopoulou@  
statistics.gr

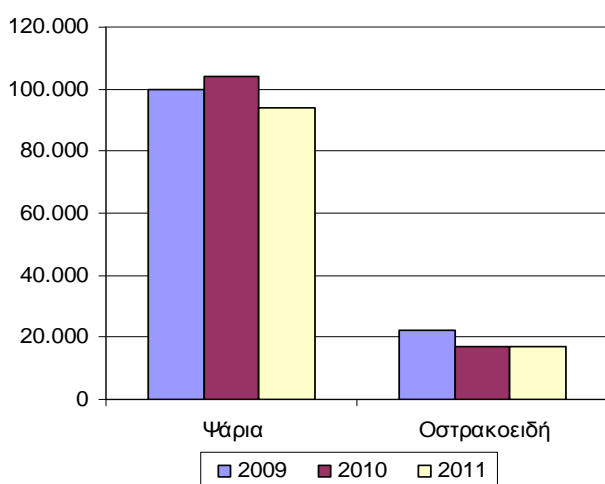
**Πίνακας 1. Ποσότητα και αξία των εκτρεφόμενων ή καλλιεργούμενων ειδών σε σύνολο Χώρας, 2009-2011**

*Ποσότητα σε τόνους, αξία σε χιλιάδες ευρώ*

Εκτρεφόμενα/ Καλλιεργούμενα είδη	2009		2010		2011		Μεταβολή %			
	Ποσότητα	Αξία	Ποσότητα	Αξία	Ποσότητα	Αξία	2010/09 Ποσότητα	2010/09 Αξία	2011/10 Ποσότητα	2011/10 Αξία
<b>Γενικό σύνολο</b>	<b>121.971,5</b>	<b>395.935,9</b>	<b>121.155,4</b>	<b>444.724,2</b>	<b>111.196,9</b>	<b>474.455,4</b>	<b>-0,7</b>	<b>12,3</b>	<b>-8,2</b>	<b>6,7</b>
<b>Ψάρια</b>	<b>99.581,7</b>	<b>385.745,6</b>	<b>104.008,3</b>	<b>436.405,2</b>	<b>94.002,0</b>	<b>467.682,0</b>	<b>4,4</b>	<b>13,1</b>	<b>-9,6</b>	<b>7,2</b>
Κέφαλοι	276,4	1.257,3	350,8	1.106,8	390,2	1.043,8	26,9	-12,0	11,2	-5,7
Κυπρίνοι	113,6	501,0	123,0	490,7	48,7	172,6	8,3	-2,1	-60,4	-64,8
Λαβράκια	33.631,2	145.166,8	39.884,5	174.822,6	37.089,0	189.843,8	18,6	20,4	-7,0	8,6
Πέστροφες	2.588,1	7.275,3	2.712,1	7.568,9	2.388,9	6.437,8	4,8	4,0	-11,9	-14,9
Σαργοί	84,7	435,5	153,2	772,4	23,8	132,5	80,9	77,3	-84,4	-82,8
Τσιπούρες	60.488,0	217.424,7	57.204,2	233.059,1	51.308,6	253.304,5	-5,4	7,2	-10,3	8,7
Χέλια	428,2	3.697,7	372,0	3.820,8	304,3	3.761,0	-13,1	3,3	-18,2	-1,6
Λοιπά ψάρια	1.971,5	9.987,4	3.208,5	14.764,0	2.448,6	12.986,0	62,7	47,8	-23,7	-12,0
<b>Οστρακοειδή</b>	<b>22.389,8</b>	<b>10.190,4</b>	<b>17.147,2</b>	<b>8.319,0</b>	<b>17.194,9</b>	<b>6.773,4</b>	<b>-23,4</b>	<b>-18,4</b>	<b>0,3</b>	<b>-18,6</b>
Μύδια	22.382,7	10.156,7	17.063,6	7.927,3	17.193,1	6.766,3	-23,8	-22,0	0,8	-14,6
Λοιπά <sup>1</sup>	7,1	33,7	83,6	391,7	1,8	7,1	1.073,6	1.062,5	-97,9	-98,2
<b>Υδρόβια φυτά- Φύκη<sup>2</sup></b>	<b>-</b>	<b>-</b>	<b>-</b>	<b>-</b>	<b>19,8</b>	<b>782,0</b>	<b>-</b>	<b>-</b>	<b>-</b>	<b>-</b>
Σπιρουλίνα	-	-	-	-	19,8	782,0	-	-	-	-
<b>Αυγοτάραχο<sup>2</sup></b>	<b>-</b>	<b>-</b>	<b>-</b>	<b>-</b>	<b>5,3</b>	<b>187,3</b>	<b>-</b>	<b>-</b>	<b>-</b>	<b>-</b>
Κέφαλοι	-	-	-	-	3,2	172,3	-	-	-	-
Οξύρρυγχος	-	-	-	-	2,1	15,0	-	-	-	-

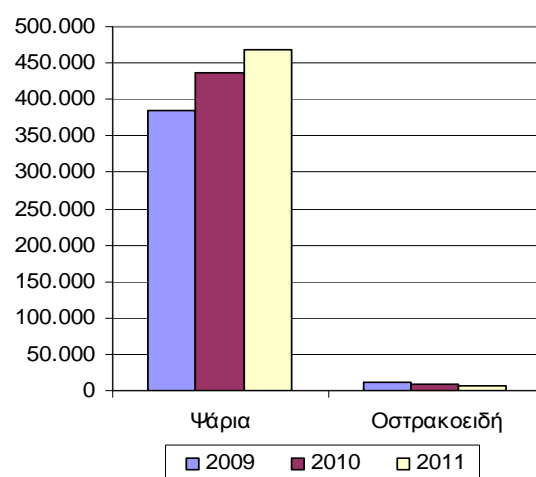
**Διάγραμμα 1α. Ποσότητα εκτρεφόμενων ειδών σε σύνολο Χώρας, 2009-2011**

Σε τόνους



**Διάγραμμα 1β. Αξία εκτρεφόμενων ειδών σε σύνολο Χώρας, 2009-2011**

Σε χιλιάδες ευρώ



<sup>1</sup> Η μεγάλη αυξομείωση που παρατηρείται στην ποσότητα οφείλεται στην καταστροφή του γόνου λόγω ασθένειας.

<sup>2</sup> Αυτά τα είδη άρχισαν να παρακολουθούνται από το 2011.

## Β. ΠΑΡΑΓΩΓΗ ΓΟΝΟΥ ΑΠΟ ΕΚΚΟΛΑΠΤΗΡΙΑ ΚΑΙ ΕΚΤΡΟΦΕΙΑ, ΚΑΤΑ ΕΙΔΟΣ, ΣΕ ΣΥΝΟΛΟ ΧΩΡΑΣ

Οι μεταβολές στην ποσότητα παραγωγής γόνου είναι οι εξής:

- στο **γενικό σύνολο** η ποσότητα του γόνου παρουσίασε αύξηση 11,9% το 2010 σε σχέση με το 2009 και 3, 5% το 2011 σε σχέση με το 2010. Συγκεκριμένα, ο γόνος για το 2009 ήταν 361.954 χιλ. ιχθίδια, για το 2010 ήταν 405.103 χιλ. ιχθίδια και για το 2011 ήταν στα 419.229 χιλ. ιχθίδια (Πίνακας 2, Διαγράμματα 2,2α,2β,2γ).

Ειδικότερα στα κυριότερα είδη:

- για το **λαβράκι** η ποσότητα παρουσίασε μείωση 11,2% το 2010 σε σχέση με το 2009 και αύξηση 12,8% για το 2011 σε σχέση με το 2010. Συγκεκριμένα, ο αριθμός των ιχθιδίων το 2009 ήταν 160.865 χιλ, το 2010 ήταν 142.905 χιλ. και το 2011 ήταν 161.231 χιλ.,
- για την **τσιπούρα** η ποσότητα παρουσίασε αύξηση 34,2% το 2010 σε σχέση με το 2009, ενώ αντίθετα για το 2011 σε σχέση με το 2010 παρουσίασε μείωση κατά 1,3%. Συγκεκριμένα, το 2009 η ποσότητα ήταν 186.266 χιλ. ιχθίδια, το 2010 ήταν 249.928 χιλ. ιχθίδια και το 2011 ήταν 246.697 χιλ. ιχθίδια.

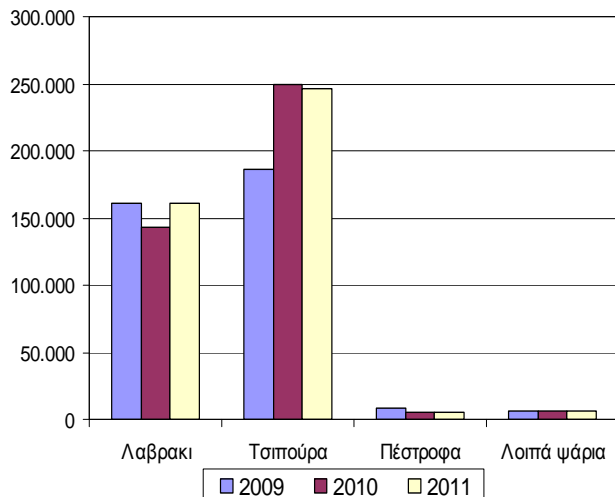
**Πίνακας 2. Παραγωγή γόνου από εκκολαπτήρια και εκτροφεία, κατά είδος, σε σύνολο Χώρας, 2009-2011**

Σε χιλιάδες ιχθίδια

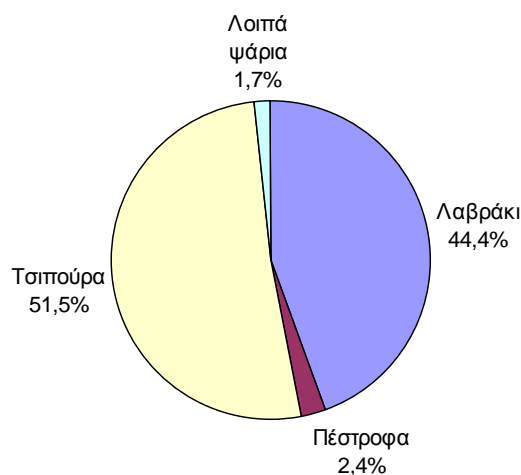
Είδος γόνου	2009	2010	2011	Μεταβολή %	
				2010/2009	2011/2010
<b>Γενικό σύνολο</b>	<b>361.954</b>	<b>405.103</b>	<b>419.229</b>	<b>11,9</b>	<b>3,5</b>
Λαβράκι	160.865	142.905	161.231	-11,2	12,8
Τσιπούρα	186.266	249.928	246.697	34,2	-1,3
Πέστροφα	8.824	5.651	5.438	-36,0	-3,8
Λοιπά ψάρια	5.999	6.619	5.863	10,3	-11,4

**Διάγραμμα 2. Παραγωγή γόνου από εκκολαπτήρια, 2009-2011**

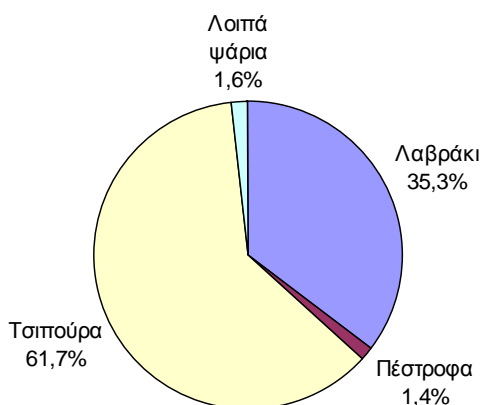
Σε χιλιάδες ιχθίδια



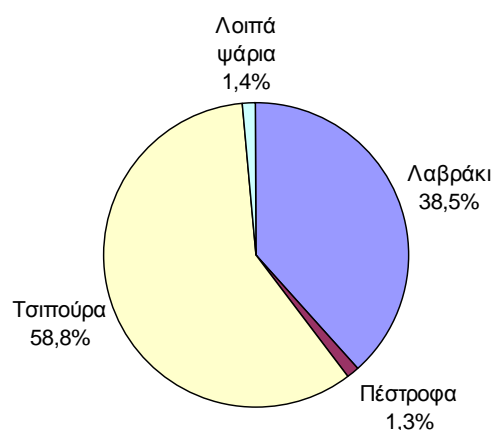
**Διάγραμμα 2α. Ποσοστιαία κατανομή γόνου, κατά κυριότερες κατηγορίες, 2009**



**Διάγραμμα 2β. Ποσοστιαία κατανομή γόνου, κατά κυριότερες κατηγορίες, 2010**



**Διάγραμμα 2γ. Ποσοστιαία κατανομή γόνου, κατά κυριότερες κατηγορίες, 2011**



### Γ. ΑΠΑΣΧΟΛΟΥΜΕΝΟΙ, ΚΑΤΑ ΕΙΔΟΣ ΕΡΓΑΣΙΑΚΗΣ ΣΧΕΣΗΣ, ΣΕ ΣΥΝΟΛΟ ΧΩΡΑΣ

Οι μεταβολές στην ετήσια απασχόληση είναι οι εξής:

#### Μόνιμο προσωπικό

- Το 2010 σε σχέση με το 2009 παρουσίασε μείωση 7,4%.
- Το 2011 σε σχέση με το 2010 παρουσίασε μείωση 4,2%.

Συγκεκριμένα, το 2009 οι μόνιμοι εργαζόμενοι που απασχολήθηκαν ήταν 4.130 χιλ., το 2010 ήταν 3.825 χιλ. και το 2011 ήταν 3.663 χιλ. (Πίνακας 3, Διάγραμμα 3α).

#### Έκτακτο προσωπικό

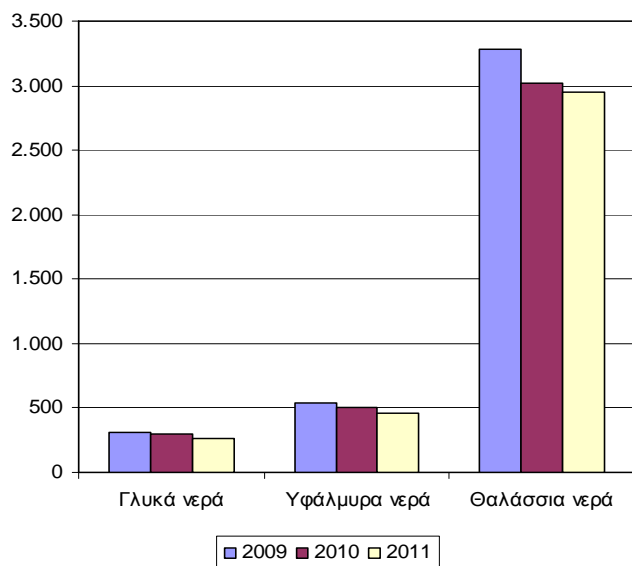
- Το 2010 σε σχέση με το 2009 παρουσίασε μείωση 2,5%.
- Το 2011 σε σχέση με το 2010 παρουσίασε αύξηση 50,7%.

Συγκεκριμένα, το 2009 το έκτακτο προσωπικό ανερχόταν σε 439 εργαζόμενους, το 2010 σε 428 εργαζόμενους και το 2011 σε 645 εργαζόμενους (Πίνακας 3, Διάγραμμα 3β).

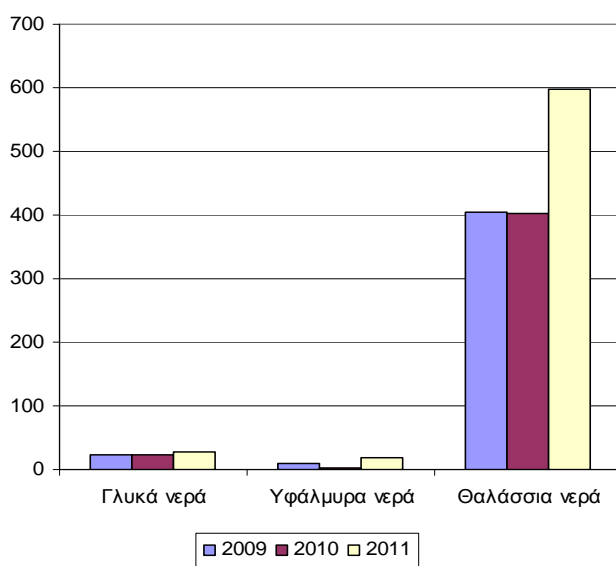
**Πίνακας 3. Απασχολούμενοι, κατά είδος εργασιακής σχέσης, σε σύνολο Χώρας, 2009-2011**

Νερά εκτροφής	Μόνιμο προσωπικό			Έκτακτο προσωπικό			Μεταβολή %			
							Μόνιμο προσωπικό		Έκτακτο προσωπικό	
	2009	2010	2011	2009	2010	2011	2010/09	2011/10	2010/09	2011/10
<b>Γενικό σύνολο</b>	<b>4.130</b>	<b>3.825</b>	<b>3.663</b>	<b>439</b>	<b>428</b>	<b>645</b>	<b>-7,4</b>	<b>-4,2</b>	<b>-2,5</b>	<b>50,7</b>
Σε γλυκά νερά	307	299	260	24	23	29	-2,6	-13,0	-4,2	26,1
Σε υφάλμυρα νερά	538	510	454	10	2	18	-5,2	-11,0	-80,0	800,0
Σε θαλάσσια νερά	3.285	3.016	2.949	405	403	598	-8,2	-2,2	-0,5	48,4

**Διάγραμμα 3α. Μόνιμο προσωπικό, κατά κατηγορία νερών, 2009-2011**



**Διάγραμμα 3β. Έκτακτο προσωπικό, κατά κατηγορία νερών, 2009-2011**



#### Δ. ΔΙΑΡΘΡΩΣΗ ΤΩΝ ΕΓΚΑΤΑΣΤΑΣΕΩΝ ΥΔΑΤΟΚΑΛΛΙΕΡΓΕΙΩΝ, ΚΑΤΑ ΜΕΘΟΔΟ ΚΑΛΛΙΕΡΓΕΙΑΣ ΚΑΙ ΕΙΔΟΣ ΥΔΑΤΩΝ

Στον πίνακα που ακολουθεί, παραθέτουμε τη διάρθρωση των εγκαταστάσεων των μονάδων υδατοκαλλιέργειών, ανά έτος. Για το έτος 2011 άλλαξε η κατανομή των εγκαταστάσεων, σύμφωνα με τον νέο Κανονισμό.

**Πίνακας 4. Διάρθρωση των εγκαταστάσεων υδατοκαλλιέργειών, κατά μέθοδο καλλιέργειας και είδος υδάτων, 2009-2011**

Εγκαταστάσεις, κατά είδος καλλιέργειας		Σε γλυκά νερά			Σε υφάλμυρα νερά			Σε θαλάσσια νερά		
		2009	2010	2011	2009	2010	2011	2009	2010	2011
Ψάρια	Τεχνητές υδατοσυλλογές και δεξαμενές	383	356	182	21	21	284	17	17	8
	Περίκλειστες υδατοσυλλογές και μάνδρες	-	-	-	5	5	-	...	...	-
	Κλωβοί	59	59	-	4	4	4	8.131	7.733	7.102
	Στενόμακρες ή κυκλικές δεξαμενές	1.321	1.373	1.334	-	-	-	1.797	2.150	2.100
	Συστήματα ανακύκλωσης <sup>3</sup>	-	-	121	-	-	-	-	-	-
	Λοιπές μέθοδοι(φράγματα κ.λπ.) <sup>3</sup>	12	3	3	258	258	3	7	7	-
Οστρακοειδή	Στον βυθό	.	.	.	.	.	.	.	.	.
	Στα μεσόνερα	.	.	.	.	.	.	645	642	599
	Λοιπές μέθοδοι	.	.	.	.	.	.	23	20	-

**Επεξήγηση συμβόλων πινάκων:**

· = Δεν είναι δυνατόν να υπάρξουν στοιχεία.

... = Μη διαθέσιμα στοιχεία.

- = Μηδέν ή λιγότερο από το μισό της μονάδας που χρησιμοποιείται.

<sup>3</sup> Κατά το έτος 2011 έγινε αναθεώρηση του ερωτηματολογίου, σύμφωνα με τις απαιτήσεις του νέου Κανονισμού Ε Κ 762/2008.

## ΕΠΕΞΗΓΗΜΑΤΙΚΕΣ ΣΗΜΕΙΩΣΕΙΣ

**Έρευνα Υδατοκαλλιεργειών** Η Ελληνική Στατιστική Αρχή διενεργεί συνεχώς, από το έτος 1995, στατιστική έρευνα των Υδατοκαλλιεργειών.

**Σκοπός** Βασικός σκοπός της Έρευνας Υδατοκαλλιεργειών είναι η εξαγωγή αποτελεσμάτων σχετικά με τη μέθοδο καλλιέργειας, παραγωγή και αξία εκτρεφόμενων ειδών, είδη κατά μέθοδο καλλιέργειας, παραγωγή γόνου από εκκολαπτήρια, και εκτροφεία, καθώς, επίσης, τον αριθμό των απασχολουμένων.

**Νομικό πλαίσιο** Σε ευρωπαϊκό επίπεδο το νομικό πλαίσιο της έρευνας καθορίζεται με τον Κανονισμό 788/96 της ΕΕ, όπως αργότερα τροποποιήθηκε με τον Κανονισμό 762/2008 του Ευρωπαϊκού Κοινοβουλίου.

**Περίοδος αναφοράς** Τα στοιχεία της έρευνας αναφέρονται στο έτος 2011. Για λόγους συγκρισιμότητας δίδονται και τα στοιχεία των προηγούμενων ετών 2009 και 2010.

**Μεθοδολογία και γεωγραφική κάλυψη** 1.Ως στατιστική μονάδα υδατοκαλλιέργειας θεωρείται η επιχείρηση που ασχολείται με την εκτροφή ή καλλιέργεια υδρόβιων οργανισμών (ψάρια, μαλάκια, καρκινοειδή και υδρόβια φυτά) υπό ελεγχόμενες συνθήκες αναπαραγωγής και ανάπτυξης, με σκοπό την πραγματοποίηση της υψηλότερης δυνατής παραγωγής με τον πιο οικονομικό τρόπο.  
2.Ως εκτροφή/καλλιέργεια νοείται κάθε μορφή παρέμβασης στη διαδικασία ανάπτυξης, με σκοπό την ενίσχυση της παραγωγής (π.χ. ανανέωση αποθεμάτων, τροφή, προστασία από φυσικούς εχθρούς κλπ.).  
3.Οι μέθοδοι καλλιέργειας στα γλυκά, υφάλμυρα και θαλάσσια νερά διακρίνονται σε:

- α) Τεχνικές υδατοσυλλογές και δεξαμενές.
- β) Περίκλειστες υδατοσυλλογές και μάνδρες.
- γ) Κλωβοί.
- δ) Στενόμακρες ή κυκλικές δεξαμενές.
- ε) Φράγματα.
- στ) Λοιπές μέθοδοι.

Από το 2011, με τον νέο Κανονισμό, διακρίνονται σε:

- α) Υδατοσυλλογές (φυσικές και τεχνητές).
- β) Περίκλειστες υδατοσυλλογές και μάνδρες.
- γ) Κλωβοί.
- δ) Τεχνητές δεξαμενές (στενόμακρες ή κυκλικές).
- ε) Συστήματα ανακύκλωσης.
- στ) Λοιπά (φράγματα και άλλα).

Η έρευνα είναι απογραφική και καλύπτει όλες τις μονάδες υδατοκαλλιεργειών που λειτουργούν στη χώρα.

**Παραπομπές** Περισσότερες πληροφορίες, όπως πίνακες αποτελεσμάτων, δείγματα δελτίων - ερωτηματολογίων κλπ., σχετικά με την Έρευνα των Υδατοκαλλιεργειών μπορούν να αναζητηθούν στην ιστοσελίδα της Ελληνικής Στατιστικής Αρχής (ΕΛΣΤΑΤ) [www.statistics.gr](http://www.statistics.gr) και στον σύνδεσμο «Στατιστικά θέματα > Αλιεία > Υδατοκαλλιέργειες κλπ.