



ΔΕΛΤΙΟ ΤΥΠΟΥ

ΕΡΕΥΝΑ ΟΔΙΚΩΝ ΕΜΠΟΡΕΥΜΑΤΙΚΩΝ ΜΕΤΑΦΟΡΩΝ: 2016

Η Ελληνική Στατιστική Αρχή ανακοινώνει τα αποτελέσματα της έρευνας οδικών εμπορευματικών μεταφορών για το έτος 2016.

Σύμφωνα με τα αποτελέσματα της έρευνας, παρατηρείται μικρή μείωση του βάρους των φορτίων /εμπορευμάτων που διακινήθηκαν με φορτηγά οχήματα ταξινομημένα στην Ελλάδα, το έτος 2016 σε σχέση με το 2015. Συγκεκριμένα, το βάρος των φορτίων που διακινήθηκαν το έτος 2016 με φορτηγά ιδιωτικής χρήσεως ανήλθε σε 304.685,57 χιλιάδες τόνους σημειώνοντας μείωση 8,36% σε σύγκριση με το 2015 και τα τονοχιλιόμετρα σε 7.107.923,01 χιλ., σημειώνοντας αύξηση σε σχέση με το 2015 κατά 4,96%. Το βάρος των φορτίων που διακινήθηκαν με φορτηγά δημοσίας χρήσεως ανήλθε σε 105.575,83 χιλ. τόνους και τα τονοχιλιόμετρα σε 17.452.231,28 χιλ. σημειώνοντας αύξηση 20,61% και 34,34% αντίστοιχα, σε σχέση με το 2015 (Πίνακας 1, Γράφημα 1).

Σε ό,τι αφορά στον τύπο φορτίου (είδος συσκευασίας μεταφοράς εμπορευμάτων) το έτος 2016 έναντι του έτους 2015 παρατηρείται αύξηση 19,65% στην κατηγορία «Υγρά χύμα» και 11,72% στην κατηγορία «Εμπορεύματα σε παλέτες». Μείωση παρουσιάζεται στην κατηγορία «Εμπορευματοκιβώτια» κατά 84,12% και στην κατηγορία «Κινητές, αυτοκινούμενες μονάδες» κατά 52,76% (Πίνακας 2, Γράφημα 2).

Οι Πίνακες 3 και 4 εμφανίζουν τα περιφερειακά στοιχεία φορτώσεων και εκφορτώσεων, που πραγματοποιήθηκαν με φορτηγά εθνικών και διεθνών εμπορευματικών μεταφορών, σε τόνους και τονοχιλιόμετρα. Από την άποψη του βάρους των φορτωθέντων και εκφορτωθέντων αγαθών, στις εθνικές μεταφορές, παρατηρείται ότι οι περισσότερες φορτώσεις και εκφορτώσεις πραγματοποιήθηκαν στην Δυτική Μακεδονία και ακολουθούν κατά φθίνουσα σειρά, η Αττική και η Δυτική Ελλάδα. Σε ό,τι αφορά στο βάρος των φορτίων που διακινήθηκαν με οχήματα διεθνών μεταφορών παρατηρείται ότι οι περισσότερες φορτώσεις πραγματοποιήθηκαν στην Κεντρική Μακεδονία και ακολούθως στην Αττική ενώ στις εκφορτώσεις προηγείται η Αττική και ακολουθεί η Κεντρική Μακεδονία.

Τα γραφήματα 5 και 6 παρουσιάζουν την εξέλιξη του κλάδου των οδικών εμπορευματικών μεταφορών στην Ελλάδα, για τα έτη 2011 – 2016, από την άποψη του βάρους των μεταφερθέντων εμπορευμάτων και των πραγματοποιηθέντων τονοχιλιομέτρων.

Πληροφορίες:

Δ/νση Στατιστικών Τομέα Εμπορίου και Υπηρεσιών
Τμήμα Μεταφορών, Επικοινωνιών και ΜΜΕ
Σπ. Σιδέρη, Κ. Παπαδημητρακόπουλος
Τηλ.: 213 135 2056, 213 135 2508
Φαξ: 213 135 2496
Email: transport@statistics.gr

ΠΙΝΑΚΑΣ 1.

Μεταφορικό έργο φορτηγών οδικών εμπορευματικών μεταφορών, ταξινομημένων στην Ελλάδα, σε τόνους και τονοχιλιόμετρα, έτους 2016, κατά είδος ιδιοκτησίας του οχήματος

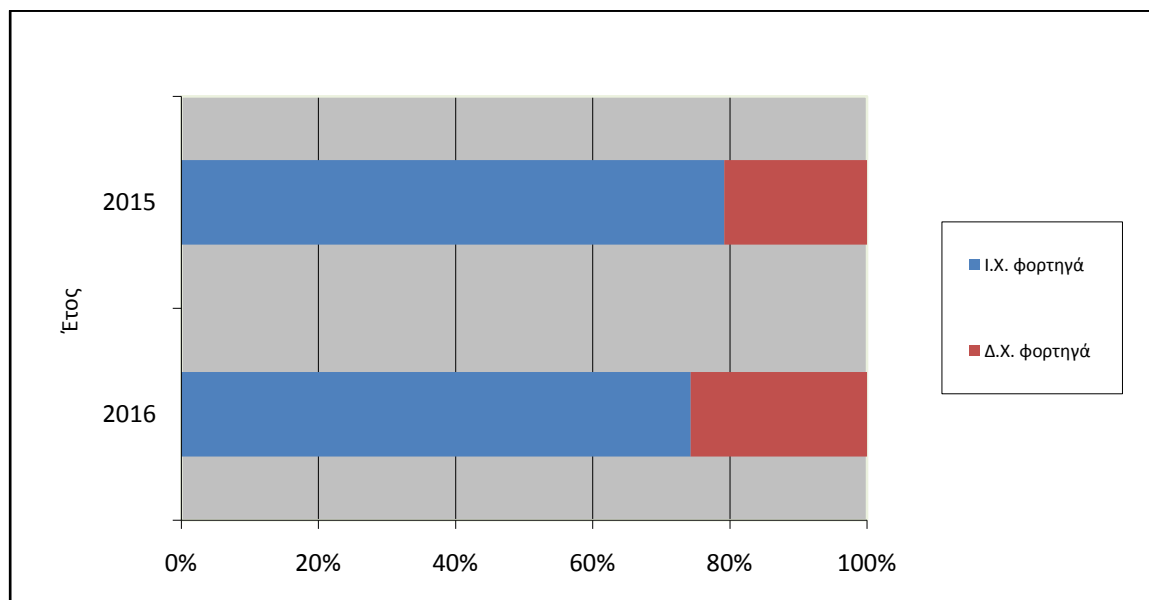
Είδη φορτηγών οδικών εμπορευματικών μεταφορών	Βάρος μεταφερθέντων εμπορευμάτων (χιλ. τόνοι)			Τονοχιλιόμετρα (χιλ. τχμ)		
	2016	2015	Μεταβολή %	2016	2015	Μεταβολή %
Ι.Χ. φορτηγά	304.685,57	332.467,77	-8,36	7.107.923,01	6.772.275,60	4,96
Δ.Χ. φορτηγά	105.575,83	87.537,48	20,61	17.452.231,28	12.991.364,40	34,34
Σύνολο φορτηγών	410.261,40	420.005,24	-2,32	24.560.154,29	19.763.640,00	24,27

Σημείωση: 1) Μεταφορικό έργο σε τονοχιλιόμετρα=βάρος μεταφερθέντων εμπορευμάτων Χ διανυθείσα απόσταση

2) ΙΧ : Όχημα ιδιωτικής χρήσεως, ΔΧ : Όχημα δημοσίας χρήσεως

3) Τυχόν διαφορές στα σύνολα μεταξύ πινάκων οφείλονται σε στρογγυλοποιήσεις

Γράφημα 1. Βάρος μεταφερθέντων εμπορευμάτων κατά είδος ιδιοκτησίας φορτηγού



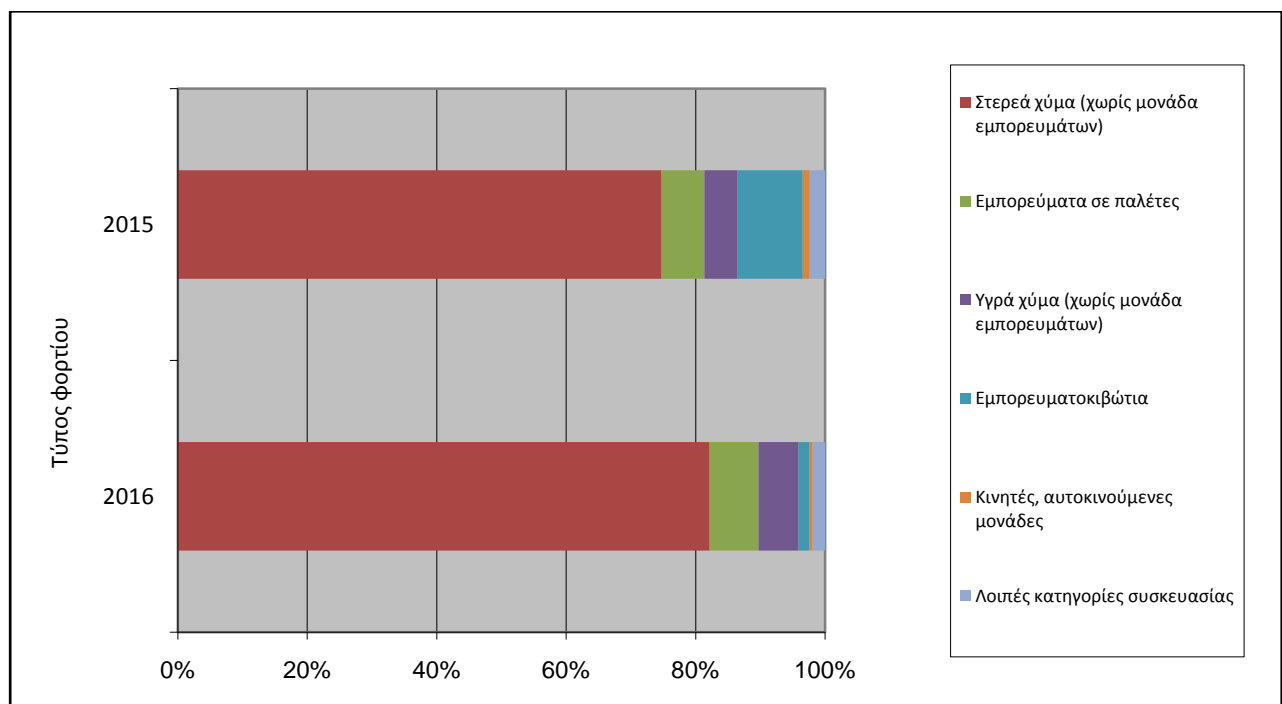
ΠΙΝΑΚΑΣ 2.

Μεταφορές προϊόντων/εμπορευμάτων με φορτηγά οδικών εμπορευματικών μεταφορών, βάρος σε τόνους και τονοχιλιόμετρα, κατά τύπο φορτίου (συσκευασία μεταφοράς), έτους 2016

Τύπος φορτίου	Βάρος μεταφερθέντων Εμπορευμάτων (χιλ. τόνοι)			Τονοχιλιόμετρα (χιλ. τχμ)		
	2016	2015	Μεταβολή %	2016	2015	Μεταβολή %
<i>Σύνολο μεταφορών</i>	410.261,40	420.005,24	-2,32	24.560.154,28	19.763.640,00	24,27
Στερεά χύμα (χωρίς μονάδα εμπορευμάτων)	336.935,67	313.882,30	7,34	10.620.914,66	8.688.956,49	22,23
Εμπορεύματα σε παλέτες	31.183,79	27.912,29	11,72	10.396.320,94	6.913.302,53	50,38
Υγρά χύμα (χωρίς μονάδα εμπορευμάτων)	25.284,13	21.131,20	19,65	1.214.530,16	1.672.241,34	-27,37
Εμπορευματοκιβώτια	6.749,07	42.509,41	-84,12	384.795,49	429.341,79	-10,38
Κινητές, αυτοκινούμενες μονάδες	2.172,02	4.597,67	-52,76	160.657,20	274.785,43	-41,53
Λοιπές κατηγορίες συσκευασίας	7.936,73	9.972,37	-20,41	1.782.935,82	1.785.012,41	-0,12

Σημείωση: Τυχόν διαφορές στα σύνολα μεταξύ πινάκων οφείλονται σε στρογγυλοποιήσεις

Γράφημα 2. Μεταφορές προϊόντων/εμπορευμάτων με φορτηγά οδικών εμπορευματικών μεταφορών κατά τύπο φορτίου

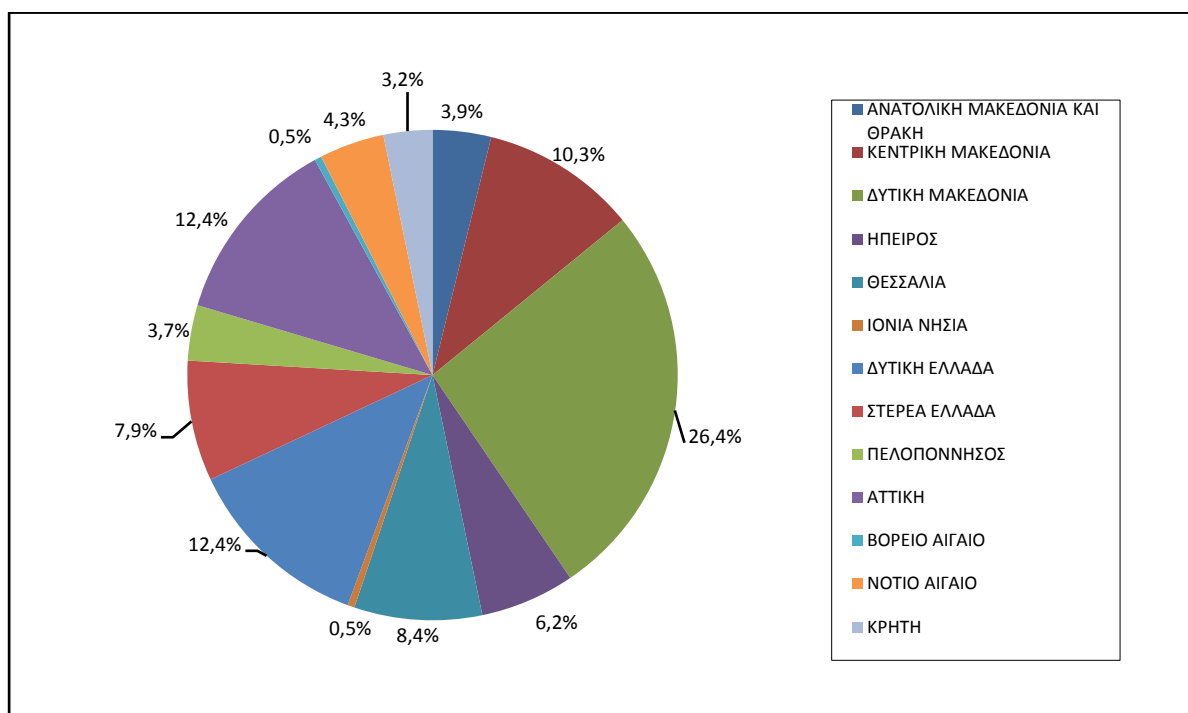


ΠΙΝΑΚΑΣ 3. Φορτώσεις οχημάτων οδικών εμπορευματικών μεταφορών (εθνικών και διεθνών) κατά τόπο φόρτωσης, βάρος φορτίου και τονοχιλιόμετρα, έτους 2016

Τόπος φόρτωσης		Βάρος φορτίων και τονοχιλιόμετρα - Σύνολο εθνικών και διεθνών μεταφορών		Βάρος φορτίων και τονοχιλιόμετρα, φορτηγών εθνικών μεταφορών		Βάρος φορτίων και τονοχιλιόμετρα, φορτηγών διεθνών μεταφορών	
Μεγάλη Γεωγραφική Περιοχή (NUTS 1)	Περιφέρεια (NUTS 2)			ΙΧ και ΔΧ		ΙΧ και ΔΧ	
		Χιλ. τόνοι	Χιλ. τονοχιλιόμετρα	Χιλ. τόνοι	Χιλ. τονοχιλιόμετρα	Χιλ. τόνοι	Χιλ. τονοχιλιόμετρα
ΒΟΡΕΙΑ ΕΛΛΑΣ	ΑΝΑΤΟΛΙΚΗ ΜΑΚΕΔΟΝΙΑ ΚΑΙ ΘΡΑΚΗ	15.664,21	1.081.215,47	15.533,56	891.976,22	130,65	189.239,25
	ΚΕΝΤΡΙΚΗ ΜΑΚΕΔΟΝΙΑ	42.540,75	5.175.076,77	41.384,92	3.249.229,50	1.155,83	1.925.847,27
	ΔΥΤΙΚΗ ΜΑΚΕΔΟΝΙΑ	106.442,70	1.015.852,62	106.442,70	1.015.852,62		
	ΗΠΕΙΡΟΣ	25.229,35	1.304.475,74	25.144,92	1.182.999,08	84,43	121.476,66
ΚΕΝΤΡΙΚΗ ΕΛΛΑΣ	ΘΕΣΣΑΛΙΑ	34.301,78	1.577.848,34	33.995,03	1.163.604,28	306,75	414.244,06
	ΙΟΝΙΑ ΝΗΣΙΑ	1.862,60	139.485,04	1.855,01	124.281,69	7,59	15.203,35
	ΔΥΤΙΚΗ ΕΛΛΑΔΑ	50.234,62	1.705.065,21	49.928,30	1.370.463,34	306,32	334.601,87
	ΣΤΕΡΕΑ ΕΛΛΑΔΑ	32.517,51	1.874.213,06	32.035,85	1.284.052,64	481,65	590.160,42
	ΠΕΛΟΠΟΝΝΗΣΟΣ	15.079,61	1.383.753,26	14.739,44	864.602,67	340,17	519.150,59
ΑΤΤΙΚΗ	ΑΤΤΙΚΗ	51.047,85	4.352.299,65	50.164,84	3.191.768,65	883,01	1.160.531,00
ΝΗΣΟΙ ΑΙΓΑΙΟΥ & ΚΡΗΤΗ	ΒΟΡΕΙΟ ΑΙΓΑΙΟ	1.831,86	30.242,37	1.831,86	30.242,37		
	ΝΟΤΙΟ ΑΙΓΑΙΟ	17.301,36	163.161,47	17.301,36	163.161,47		
	ΚΡΗΤΗ	13.089,19	602.859,61	12.977,78	480.880,31	111,40	121.979,30
ΣΥΝΟΛΟ ΧΩΡΑΣ		407.143,40	20.405.548,61	403.335,58	15.013.114,85	3.807,81	5.392.433,76

Σημείωση: Τυχόν διαφορές στα σύνολα μεταξύ πινάκων οφείλονται σε στρογγυλοποιήσεις

Γράφημα 3. Φορτώσεις οχημάτων εθνικών μεταφορών κατά βάρος και περιφέρεια φόρτωσης

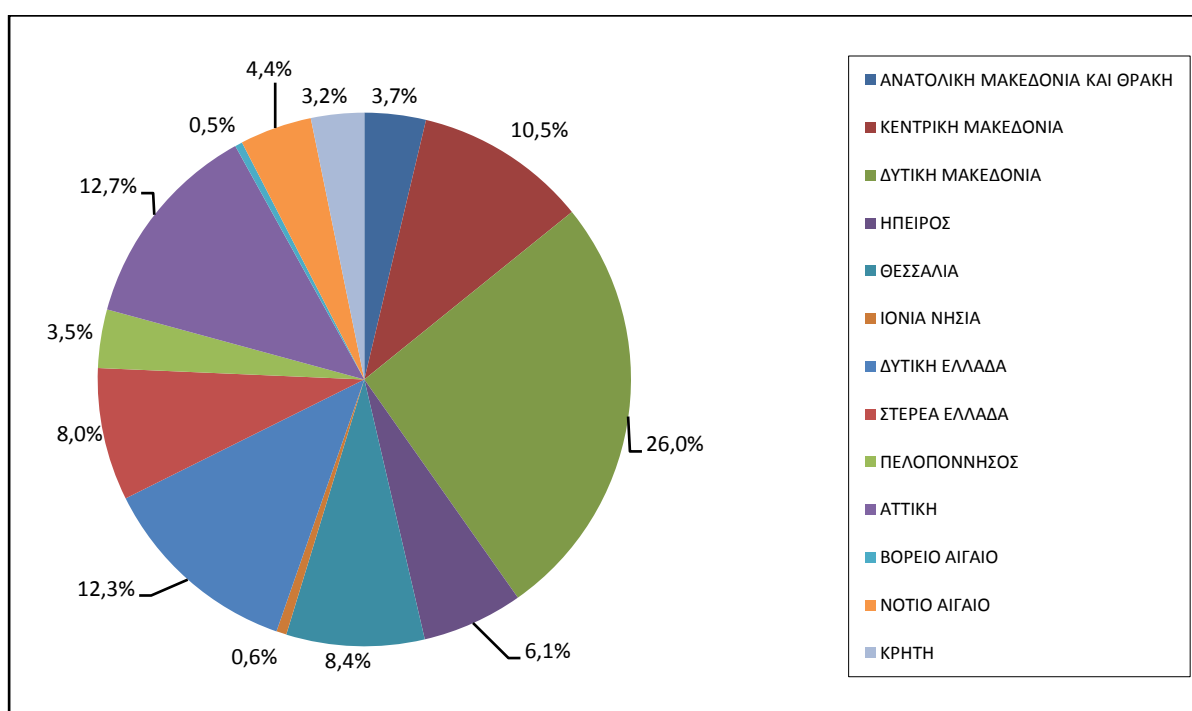


ΠΙΝΑΚΑΣ 4. Εκφορτώσεις οχημάτων οδικών εμπορευματικών μεταφορών (εθνικών και διεθνών) κατά τόπο εκφόρτωσης, βάρος φορτίου και τονοχιλιόμετρα, έτους 2016

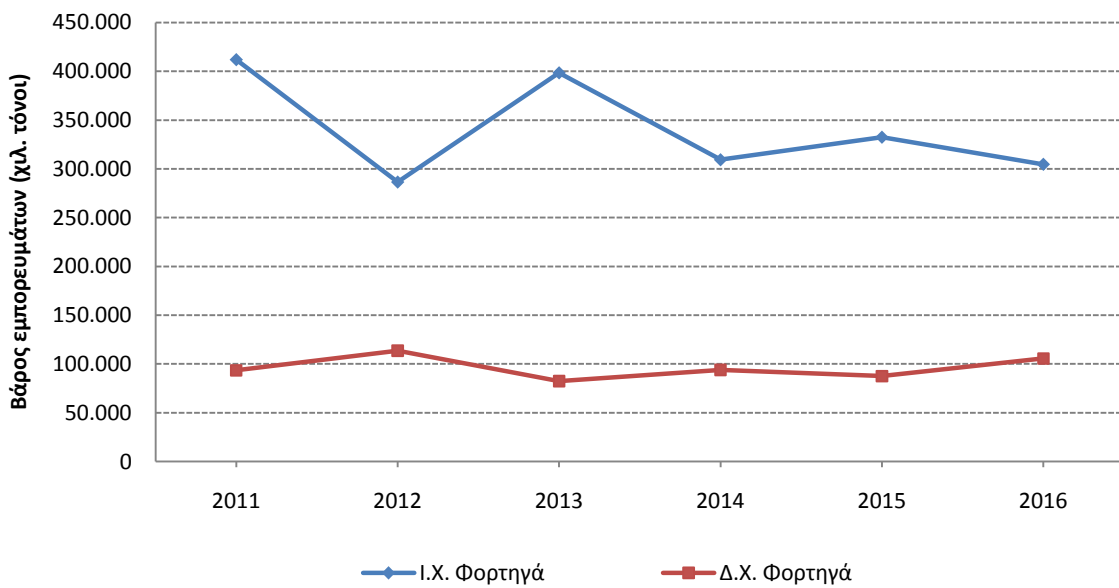
Τόπος εκφόρτωσης		Βάρος φορτίων και τονοχιλιόμετρα - Σύνολο εθνικών και διεθνών μεταφορών		Βάρος φορτίων και τονοχιλιόμετρα, φορτηγών εθνικών μεταφορών		Βάρος φορτίων και τονοχιλιόμετρα, φορτηγών διεθνών μεταφορών	
Μεγάλη Γεωγραφική Περιοχή (NUTS 1)	Περιφέρεια (NUTS 2)	ΙΧ και ΔΧ					
		Χιλ. τόνοι	Χιλ. τονοχιλιόμετρα	Χιλ. τόνοι	Χιλ. τονοχιλιόμετρα	Χιλ. τόνοι	Χιλ. τονοχιλιόμετρα
ΒΟΡΕΙΑ ΕΛΛΑΣ	ΑΝΑΤΟΛΙΚΗ ΜΑΚΕΔΟΝΙΑ ΚΑΙ ΘΡΑΚΗ	15.039,59	780.860,22	14.986,02	735.643,71	53,57	45.216,51
	ΚΕΝΤΡΙΚΗ ΜΑΚΕΔΟΝΙΑ	43.251,96	4.720.351,23	42.269,10	3.249.617,07	982,86	1.470.734,15
	ΔΥΤΙΚΗ ΜΑΚΕΔΟΝΙΑ	105.061,59	900.331,68	105.053,48	887.577,52	8,11	12.754,16
	ΗΠΕΙΡΟΣ	24.738,19	1.088.557,14	24.690,85	1.016.580,39	47,34	71.976,75
ΚΕΝΤΡΙΚΗ ΕΛΛΑΣ	ΘΕΣΣΑΛΙΑ	33.776,28	1.203.615,67	33.751,74	1.166.423,72	24,54	37.191,94
	ΙΟΝΙΑ ΝΗΣΙΑ	2.479,15	198.903,74	2.479,15	198.903,74		
	ΔΥΤΙΚΗ ΕΛΛΑΔΑ	49.761,81	1.537.382,96	49.622,45	1.412.760,07	139,35	124.622,89
	ΣΤΕΡΕΑ ΕΛΛΑΔΑ	32.587,88	1.409.827,85	32.428,78	1.253.525,10	159,10	156.302,75
	ΠΕΛΟΠΟΝΝΗΣΟΣ	14.480,14	834.889,77	14.314,67	645.663,59	165,47	189.226,18
ΑΤΤΙΚΗ	ΑΤΤΙΚΗ	52.791,91	5.752.452,95	51.348,57	3.774.188,40	1.443,34	1.978.264,56
ΝΗΣΟΙ ΑΙΓΑΙΟΥ & ΚΡΗΤΗ	ΒΟΡΕΙΟ ΑΙΓΑΙΟ	1.817,82	31.591,31	1.817,82	31.591,31		
	ΝΟΤΙΟ ΑΙΓΑΙΟ	17.610,32	174.806,19	17.610,32	174.806,19		
	ΚΡΗΤΗ	13.025,17	546.716,16	12.989,73	478.916,48	35,44	67.799,68
ΣΥΝΟΛΟ ΧΩΡΑΣ		406.421,80	19.180.286,85	403.362,67	15.026.197,29	3.059,13	4.154.089,56

Σημείωση: Τυχόν διαφορές στα σύνολα μεταξύ πινάκων οφείλονται σε στρογγυλοποιήσεις

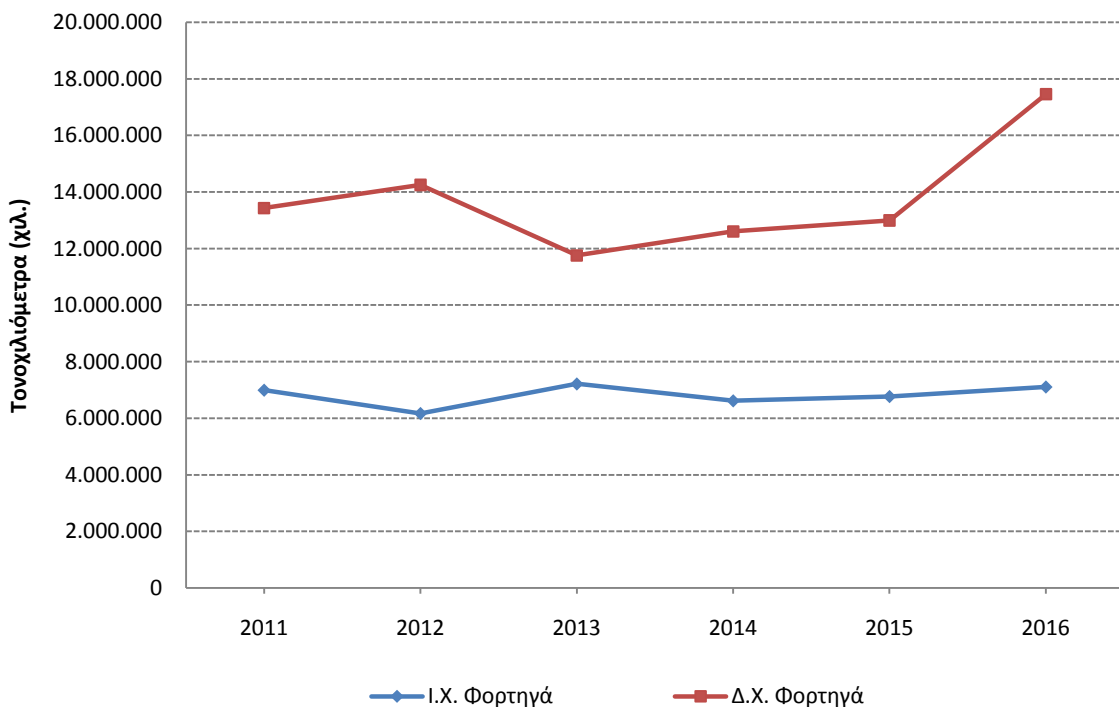
Γράφημα 4. Εκφορτώσεις οχημάτων εθνικών μεταφορών κατά βάρος και περιφέρεια εκφόρτωσης



Γράφημα 5. Βάρος μεταφερθέντων εμπορευμάτων, έτη 2011 - 2016



Γράφημα 6. Πραγματοποιηθέντα τονοχιλιόμετρα, έτη 2011 - 2016



ΕΠΕΞΗΓΗΜΑΤΙΚΕΣ ΣΗΜΕΙΩΣΕΙΣ

ΕΡΕΥΝΑ ΟΔΙΚΩΝ ΕΜΠΟΡΕΥΜΑΤΙΚΩΝ ΜΕΤΑΦΟΡΩΝ	<p>Η έρευνα οδικών εμπορευματικών μεταφορών είναι τριμηνιαία και άρχισε να διενεργείται ταυτόχρονα στα Κράτη Μέλη (Κ-Μ) της Ευρωπαϊκής Ένωσης από το 1999, στη βάση του Κανονισμού (ΕΚ) 1172/98 του Συμβουλίου. Παρακολουθεί τις οδικές μεταφορές φορτίων που εκτελούνται με οδικά οχήματα μεταφοράς εμπορευμάτων ταξινομημένα σε κάθε Κ-Μ, καθώς και τις διαδρομές αυτών των οχημάτων. Η έρευνα δεν καλύπτει α) οδικά οχήματα μεταφοράς εμπορευμάτων, το επιτρεπόμενο βάρος ή οι επιτρεπόμενες διαστάσεις των οποίων υπερβαίνουν τα όρια που γίνονται συνήθως δεκτά στα Κ-Μ και β) γεωργικά οχήματα, στρατιωτικά οχήματα και οχήματα που ανήκουν στη δημόσια διοίκηση, εξαιρουμένων των οδικών οχημάτων μεταφοράς εμπορευμάτων που ανήκουν σε δημόσιες επιχειρήσεις, ιδίως στις σιδηροδρομικές. Κάθε Κ-Μ έχει τη δυνατότητα να αποκλείσει από το πεδίο της έρευνας τα οχήματα μεταφοράς εμπορευμάτων των οποίων το ωφέλιμο φορτίο είναι κατώτερο από ένα ορισμένο όριο (για την Ελλάδα είναι οι 3,5 τόνοι ωφέλιμου φορτίου).</p>
ΝΟΜΙΚΟ ΠΛΑΙΣΙΟ	<p>Η έρευνα διέπεται από τον Κανονισμό (ΕΕ) 70/2012 του Ευρωπαϊκού Κοινοβουλίου και του Συμβουλίου, σχετικά με τις στατιστικές καταγραφές των οδικών μεταφορών εμπορευμάτων. Ο Κανονισμός αυτός αποτελεί επαναδιατύπωση του Κανονισμού (ΕΚ) 1172/98 του Συμβουλίου ο οποίος έχει τροποποιηθεί επανειλημμένα και ουσιαστικά.</p>
ΠΕΡΙΟΔΟΣ ΑΝΑΦΟΡΑΣ ΜΕΘΟΔΟΛΟΓΙΑ ΤΗΣ ΕΡΕΥΝΑΣ	<p>Τα στοιχεία αναφέρονται στο έτος 2016.</p> <p>Η έρευνα είναι τριμηνιαία. Το δείγμα ισοκατανέμεται στα τέσσερα τρίμηνα του έτους και στις δεκατρείς εβδομάδες του τριμήνου. Κάθε όχημα ερευνάται σε μια συγκεκριμένη εβδομάδα του έτους, από Δευτέρα έως Κυριακή.</p> <p>Για την επιλογή του δείγματος λαμβάνονται υπόψη διάφορες παράμετροι, όπως αν το φορτηγό εκτελεί εθνικές ή διεθνείς μεταφορές, αν είναι ιδιωτικής ή δημοσίας χρήσεως, η τάξη του ωφέλιμου φορτίου, το είδος αμαξώματος, η έδρα του οχήματος κλπ. Τα φορτηγά διεθνών μεταφορών αποτελούν περίπου το 15% του δείγματος. Η επεξεργασία των ερωτηματολογίων και η παραγωγή των στοιχείων διενεργούνται βάσει κανόνων και οδηγιών που περιλαμβάνονται στο σχετικό εγχειρίδιο της Eurostat.</p>
ΟΡΙΣΜΟΙ	<p><u>Ταξινομημένο όχημα</u>: καταχωρισμένο σε μητρώο οδικών οχημάτων μεταφορών που τηρεί επίσημος οργανισμός σε ένα Κ-Μ, ανεξαρτήτως του εάν η καταχώριση αυτή συνεπάγεται ή όχι τη χορήγηση πινακίδας κυκλοφορίας. Αν μια μεταφορά εκτελείται από συνδυασμό οδικών οχημάτων, ταξινομημένων σε διαφορετικές χώρες, το όχημα ως σύνολο θεωρείται ότι είναι ταξινομημένο στη χώρα που έχει ταξινομηθεί το οδικό όχημα μεταφοράς εμπορευμάτων.</p> <p><u>Διεθνείς μεταφορές</u>: α) οι μετακινήσεις ενός οχήματος με φορτίο, με σημείο αφετηρίας και άφιξης σε δύο διαφορετικά Κ-Μ, β) οι μετακινήσεις ενός οχήματος με φορτίο από Κ-Μ σε τρίτη χώρα και αντίστροφα, γ) οι μετακινήσεις ενός οχήματος με φορτίο μεταξύ τρίτων χωρών και δ) οι μετακινήσεις χωρίς φορτίο σε συνδυασμό με τις μεταφορές στις οποίες αναφέρονται τα στοιχεία α), β) και γ). Οι διεθνείς μεταφορές εκτελούνται με την προϋπόθεση ότι υπάρχει κοινοτική άδεια.</p> <p><u>Εθνικές μεταφορές</u>: οι μεταφορές με φορτίο στις οποίες το σημείο αναχώρησης και το σημείο άφιξης βρίσκονται στην ίδια χώρα (Ελλάδα).</p> <p><u>Ωφέλιμο φορτίο</u>: μέγιστο βάρος εμπορευμάτων που κρίνεται αποδεκτό από την αρμόδια αρχή της χώρας ταξινόμησης του οχήματος. Στην περίπτωση οδικού συρμού, το ωφέλιμο φορτίο ισούται με το άθροισμα των ωφέλιμων φορτίων του φορτηγού και του ρυμουλκούμενου.</p> <p><u>Τόπος φόρτωσης</u>: ο πρώτος τόπος όπου τα εμπορεύματα φορτώνονται στο οδικό όχημα μεταφοράς εμπορευμάτων, το οποίο ήταν, προηγουμένως, εντελώς άδειο.</p> <p><u>Τόπος εκφόρτωσης</u>: ο τελευταίος τόπος όπου τα εμπορεύματα εκφορτώνονται από το οδικό όχημα μεταφοράς εμπορευμάτων, από τον οποίο και μετά το όχημα είναι εντελώς άδειο.</p> <p><u>Διανυθείσα απόσταση</u>: η πραγματική απόσταση που διανύθηκε με εξαίρεση τη διανυθείσα απόσταση σε περίπτωση που το οδικό όχημα μεταφοράς εμπορευμάτων μεταφέρεται από άλλο μεταφορικό μέσο.</p> <p><u>Είδη διαδρομών</u>: 1) διαδρομή με φορτίο που περιλαμβάνει μια μόνο στοιχειώδη πράξη μεταφοράς, 2) διαδρομή με φορτίο που περιλαμβάνει πλείονες πράξεις μεταφοράς, αλλά δεν θεωρείται ως διαδρομή συλλογής ή διανομής, 3) διαδρομή με φορτίο του τύπου συλλογής ή διανομής, 4) διαδρομή χωρίς φορτίο.</p>
ΠΑΡΑΤΗΡΗΣΗ	<p>Τυχόν διαφορές μεταξύ των στοιχείων των πινάκων οφείλονται σε στρογγυλοποιήσεις.</p>
ΠΑΡΑΠΟΜΠΕΣ	<p>Περισσότερες πληροφορίες μπορούν να αναζητηθούν στη διαδικτυακή πύλη της Υπηρεσίας www.statistics.gr, στο σύνδεσμο <Στατιστικές> Βιομηχανία, Εμπόριο, Υπηρεσίες, Μεταφορές> Οδικές Μεταφορές> Εμπορευματικές μεταφορές>.</p>