



Δ Ε Λ Τ Ι Ο Τ Υ Π Ο Υ

ΒΡΑΧΥΧΡΟΝΙΟΙ ΔΕΙΚΤΕΣ ΑΠΑΣΧΟΛΗΣΗΣ (ΑΠΑΣΧΟΛΟΥΜΕΝΩΝ ΑΤΟΜΩΝ, ΩΡΩΝ ΕΡΓΑΣΙΑΣ ΚΑΙ ΜΙΣΘΩΝ ΚΑΙ ΗΜΕΡΟΜΙΣΘΙΩΝ) ΣΕ ΒΑΣΙΚΟΥΣ ΤΟΜΕΙΣ ΤΗΣ ΟΙΚΟΝΟΜΙΑΣ¹: Β΄ τρίμηνο 2020

Η Ελληνική Στατιστική Αρχή (ΕΛΣΤΑΤ) ανακοινώνει στοιχεία Βραχυχρόνιων Δεικτών Απασχόλησης (Απασχολούμενων Ατόμων, Ωρών Εργασίας και Μισθών και Ημερομισθίων) χωρίς διόρθωση (εποχική ή διόρθωση ως προς τον αριθμό των εργάσιμων ημερών) σε βασικούς τομείς της οικονομίας για το Β΄ τρίμηνο 2020.

Η εξέλιξη των Βραχυχρόνιων Δεικτών Απασχόλησης το Β΄ τρίμηνο 2020, σε σύγκριση με τους αντίστοιχους Δείκτες του Β΄ τριμήνου 2019, έχει ως εξής:

NACE Αναθ.2	Τομέας οικονομικής δραστηριότητας	Ετήσια Μεταβολή (%) (2020/2019)		
		Δείκτης Απασχολούμενων Ατόμων	Δείκτης Ωρών Εργασίας	Δείκτης Μισθών και Ημερομισθίων
B	Ορυχεία και Λατομεία	1,5	-7,3	-5,2
Γ	Μεταποίηση	1,0	-12,6	-7,1
Δ	Παροχή Ηλεκτρικού Ρεύματος, Φυσικού Αερίου, Ατμού και Κλιματισμού	2,3	2,3	0,9
Ε	Παροχή Νερού, Επεξεργασία Λυμάτων, Διαχείριση Αποβλήτων και Δραστηριότητες Εξυγίανσης	-4,5	-6,0	3,8
ΣΤ	Κατασκευές	-16,3	-13,2	-6,9
Η	Μεταφορά και Αποθήκευση	-5,1	-19,4	-6,9
Θ	Δραστηριότητες Υπηρεσιών Παροχής Καταλύματος και Υπηρεσιών Εστίασης	-39,5	-78,5	-69,7
Ι	Ενημέρωση και Επικοινωνία	-0,5	-13,8	4,2
Μ	Επαγγελματικές, Επιστημονικές και Τεχνικές Δραστηριότητες	-5,6	-19,5	-11,6
Ν	Διοικητικές και Υποστηρικτικές Δραστηριότητες	-4,7	-21,0	-11,5

Πληροφορίες για μεθοδολογικά θέματα:

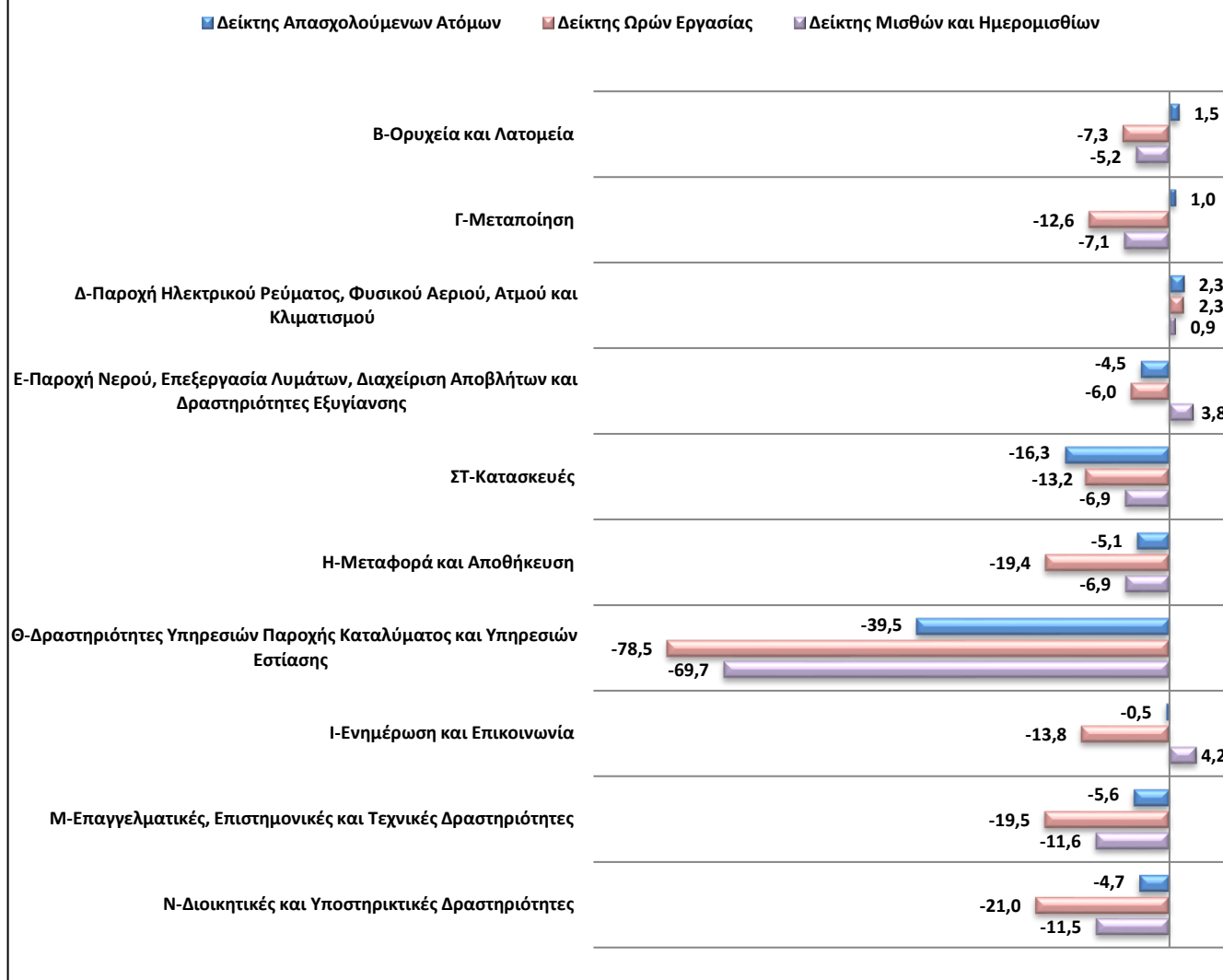
Διεύθυνση Στατιστικών Επιχειρήσεων
Τμήμα Δεικτών Μεταποίησης - Κατασκευών και Βιομηχανικών Προϊόντων
Η Προϊσταμένη του Τμήματος: Αικατερίνη Διαμαντάκη
Τμήμα Δεικτών Εμπορίου και Υπηρεσιών
Ο Προϊστάμενος του Τμήματος: Κωνσταντίνος Θωμάς
Τηλ: 213 135 2056, 2048
Fax: 213 135 2506, 2714
E-mail: a.diamantaki@statistics.gr , k.thomas@statistics.gr

Πληροφορίες για παροχή δεδομένων:

Τηλ: 213 135 2022, 2308, 2310
E-mail: data.dissem@statistics.gr

¹ Αφορά σε δέκα βασικούς τομείς της στατιστικής ταξινόμησης οικονομικών δραστηριοτήτων NACE Αναθ. 2 της ΕΕ, ειδικότερα, στους τομείς Β έως Ε (Ορυχεία και Λατομεία, Μεταποίηση, Παροχή Ηλεκτρικού Ρεύματος, Παροχή Νερού), ΣΤ (Κατασκευές), Η έως Ι και Μ έως Ν (Λοιπές Υπηρεσίες).

Γράφημα 1. Ετήσια Μεταβολή (%) (Β' τρίμηνο 2020/2019)



Στον πίνακα που ακολουθεί παρουσιάζονται αναλυτικά οι Δείκτες Απασχόλησης χωρίς διόρθωση (εποχική ή διόρθωση ως προς τον αριθμό των εργάσιμων ημερών) σε δέκα βασικούς τομείς της στατιστικής ταξινόμησης οικονομικών δραστηριοτήτων NACE Αναθ. 2, καθώς και οι ετήσιες και τριμηνιαίες μεταβολές των Δεικτών για κάθε τομέα, κατά τα έτη 2019 – 2020 (Β' τρίμηνο).

Στα γραφήματα 2 έως 11 που ακολουθούν, παρουσιάζεται η διαχρονική εξέλιξη των Δεικτών Απασχόλησης, ανά τομέα, κατά τα έτη 2018 - 2020 (Β' τρίμηνο).

Πίνακας 1: Βραχυχρόνιοι Δείκτες Απασχολούμενων Ατόμων, Ωρών Εργασίας και Μισθών και Ημερομισθίων, ετήσιες και τριμηνιαίες μεταβολές σε βασικούς τομείς της Οικονομίας, περίοδος: Α' τρίμηνο 2019 – Β' τρίμηνο 2020

(Χωρίς εποχική διόρθωση και χωρίς διόρθωση εργασιμων ημερών)

Έτος βάσης: 2015 = 100,0

Έτος, τρίμηνο	Δείκτης Απασχολούμενων Ατόμων			Δείκτης Ωρών Εργασίας			Δείκτης Μισθών και Ημερομισθίων			
	Δείκτης	Ετήσια Μεταβολή (%)	Τριμηνιαία Μεταβολή (%)	Δείκτης	Ετήσια Μεταβολή (%)	Τριμηνιαία Μεταβολή (%)	Δείκτης	Ετήσια Μεταβολή (%)	Τριμηνιαία Μεταβολή (%)	
Τομέας Β - Ορυχεία και Λατομεία										
2019	Α'	101,4	6,1	3,3	93,5	5,6	-2,2	92,6	7,4	-32,8
	Β'	104,6	4,8	3,2	97,2	3,3	4,0	118,1	17,6	27,5
	Γ'	109,0	5,7	4,2	94,3	6,0	-3,0	124,2	25,0	5,2
	Δ'	108,7	10,7	-0,3	100,8	5,4	6,9	167,6	21,7	34,9
Μέσος Ετήσιος		105,9			96,5			125,6		
2020	Α'	102,2	0,8	-6,0	91,7	-1,9	-9,0	100,9	9,0	-39,8
	Β'	106,2	1,5	3,9	90,1	-7,3	-1,7	111,9	-5,2	10,9
Τομέας Γ - Μεταποίηση										
2019	Α'	109,8	4,1	2,0	114,5	2,9	2,0	103,4	5,8	-22,7
	Β'	112,2	5,1	2,2	118,0	4,2	3,1	125,7	9,0	21,6
	Γ'	114,8	4,8	2,3	111,6	4,9	-5,4	123,0	8,4	-2,1
	Δ'	114,6	6,5	-0,2	115,5	2,8	3,5	150,5	12,5	22,4
Μέσος Ετήσιος		112,9			114,9			125,7		
2020	Α'	114,7	4,5	0,1	113,8	-0,6	-1,5	106,1	2,6	-29,5
	Β'	113,3	1,0	-1,2	103,1	-12,6	-9,4	116,8	-7,1	10,1
Τομέας Δ - Παροχή Ηλεκτρικού Ρεύματος, Φυσικού Αερίου, Ατμού και Κλιματισμού										
2019	Α'	95,0	-7,6	-0,7	105,1	-9,9	-1,2	84,7	-14,6	-12,0
	Β'	92,1	-10,7	-3,1	101,7	-14,1	-3,2	84,3	-18,0	-0,5
	Γ'	90,5	-3,8	-1,7	99,1	-6,0	-2,6	85,2	-7,1	1,1
	Δ'	93,6	-2,2	3,4	101,7	-4,4	2,6	93,5	-2,8	9,7
Μέσος Ετήσιος		92,8			101,9			86,9		
2020	Α'	94,9	-0,1	1,4	105,8	0,7	4,0	83,6	-1,3	-10,6
	Β'	94,2	2,3	-0,7	104,0	2,3	-1,7	85,1	0,9	1,8
Τομέας Ε - Παροχή Νερού, Επεξεργασία Λυμάτων, Διαχείριση Αποβλήτων και Δραστηριότητες Εξυγίανσης										
2019	Α'	90,4	-0,7	-1,5	115,3	-1,2	-0,2	100,5	2,1	-9,6
	Β'	91,0	-3,6	0,7	116,1	-4,3	0,7	97,5	-3,8	-3,0
	Γ'	87,6	-7,7	-3,7	99,8	-10,4	-14,0	98,6	-0,9	1,1
	Δ'	88,2	-3,9	0,7	106,3	-8,0	6,5	92,4	-16,9	-6,3
Μέσος Ετήσιος		89,3			109,4			97,3		
2020	Α'	84,1	-7,0	-4,6	104,5	-9,4	-1,7	96,4	-4,1	4,3
	Β'	86,9	-4,5	3,3	109,1	-6,0	4,4	101,2	3,8	5,0
Τομέας ΣΤ - Κατασκευές										
2019	Α'	118,4	-9,5	1,4	129,7	-9,6	1,2	87,6	-17,0	-33,8
	Β'	112,4	-18,8	-5,1	129,6	-16,8	-0,1	107,5	-18,5	22,7
	Γ'	97,5	-29,7	-13,2	114,4	-20,6	-11,7	103,5	-21,6	-3,7
	Δ'	93,4	-20,0	-4,2	119,1	-7,1	4,1	124,1	-6,3	19,9
Μέσος Ετήσιος		105,4			123,2			105,7		
2020	Α'	92,0	-22,3	-1,6	116,7	-10,0	-2,0	89,1	1,6	-28,2
	Β'	94,0	-16,3	2,2	112,5	-13,2	-3,6	100,0	-6,9	12,3

Πίνακας 1: Βραχυχρόνιοι Δείκτες Απασχολούμενων Ατόμων, Ωρών Εργασίας και Μισθών και Ημερομισθίων, ετήσιες και τριμηνιαίες μεταβολές σε βασικούς τομείς της Οικονομίας, περίοδος: Α' τρίμηνο 2019 – Β' τρίμηνο 2020 (συνέχεια)

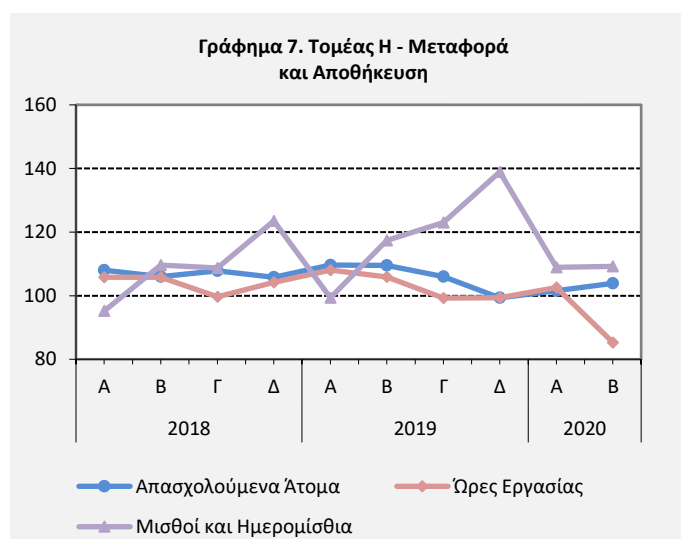
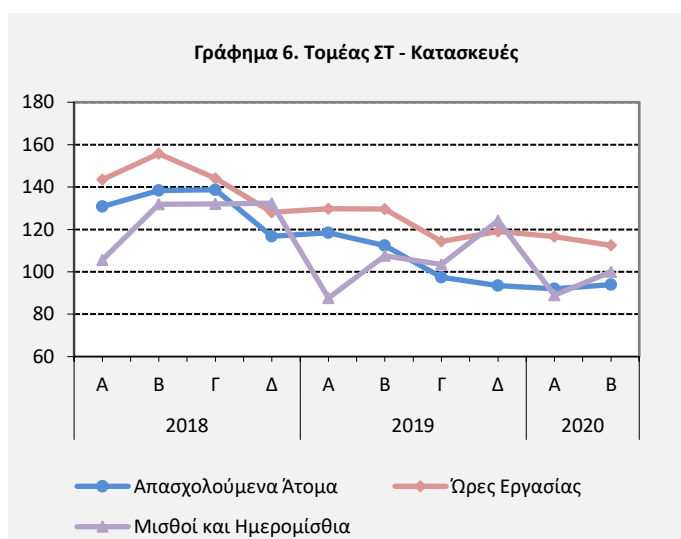
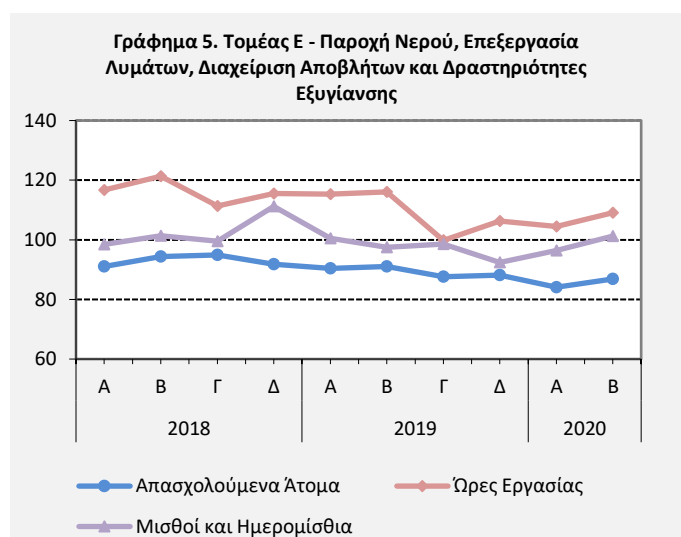
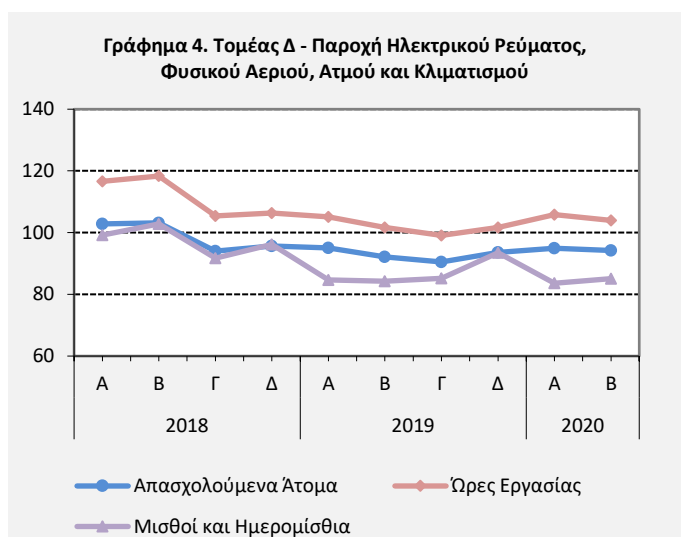
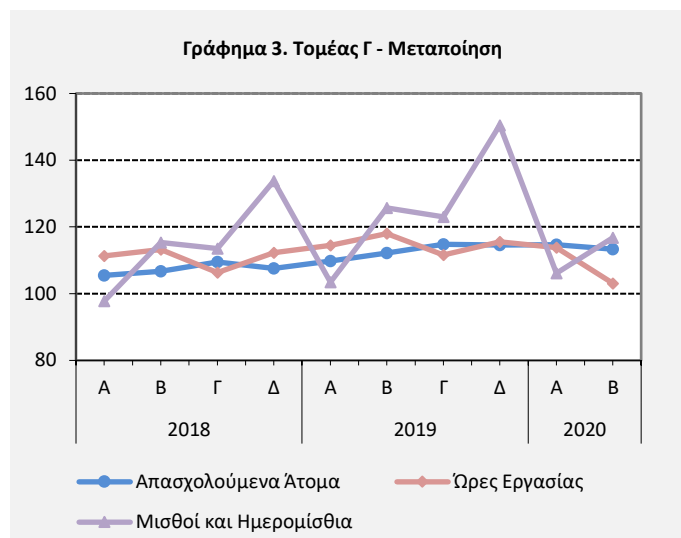
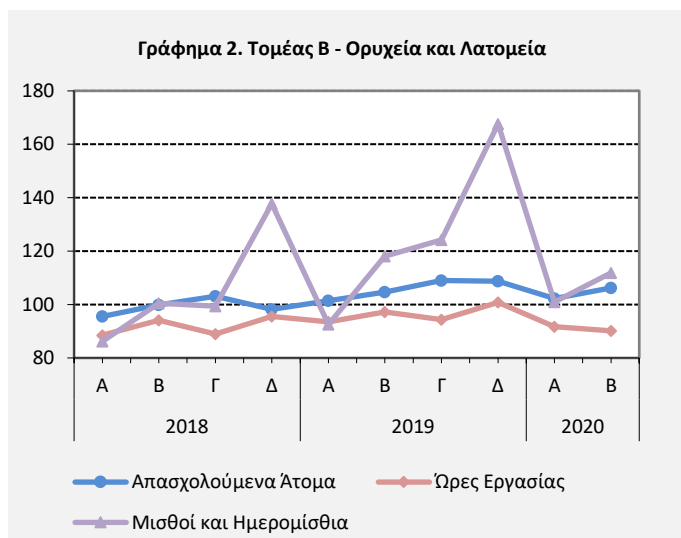
(Χωρίς εποχική διόρθωση και χωρίς διόρθωση εργασιμων ημερών)

Έτος βάσης: 2015 = 100,0

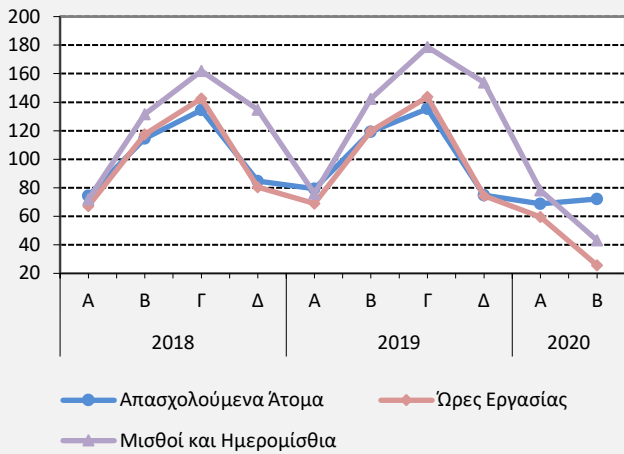
Έτος, τρίμηνο	Δείκτης Απασχολούμενων Ατόμων			Δείκτης Ωρών Εργασίας			Δείκτης Μισθών και Ημερομισθίων			
	Δείκτης	Ετήσια Μεταβολή (%)	Τριμηνιαία Μεταβολή (%)	Δείκτης	Ετήσια Μεταβολή (%)	Τριμηνιαία Μεταβολή (%)	Δείκτης	Ετήσια Μεταβολή (%)	Τριμηνιαία Μεταβολή (%)	
Τομέας Η - Μεταφορά και Αποθήκευση										
2019	Α'	109,6	1,5	3,7	108,0	2,1	3,7	99,3	4,3	-19,6
	Β'	109,5	3,3	-0,1	105,9	0,0	-2,0	117,4	7,0	18,2
	Γ'	106,0	-1,7	-3,2	99,3	-0,4	-6,2	123,0	13,2	4,8
	Δ'	99,3	-6,1	-6,3	99,4	-4,6	0,1	138,9	12,4	12,9
Μέσος Ετήσιος		106,1			103,1			119,7		
2020	Α'	101,6	-7,3	2,3	102,6	-5,1	3,3	109,0	9,7	-21,6
	Β'	103,9	-5,1	2,3	85,3	-19,4	-16,9	109,3	-6,9	0,3
Τομέας Θ - Δραστηριότητες Υπηρεσιών Παροχής Καταλύματος και Υπηρεσιών Εστίασης										
2019	Α'	79,2	6,4	-6,5	69,0	2,8	-14,2	75,9	5,5	-43,7
	Β'	119,2	4,1	50,4	119,7	2,0	73,3	142,3	8,1	87,4
	Γ'	135,4	0,7	13,6	143,7	0,7	20,0	178,7	10,4	25,6
	Δ'	74,8	-11,8	-44,8	74,3	-7,7	-48,3	153,8	14,2	-13,9
Μέσος Ετήσιος		102,1			101,7			137,7		
2020	Α'	68,8	-13,2	-8,0	59,6	-13,6	-19,7	78,1	2,9	-49,2
	Β'	72,1	-39,5	4,9	25,7	-78,5	-56,9	43,2	-69,7	-44,8
Τομέας Ι - Ενημέρωση και Επικοινωνία										
2019	Α'	114,1	2,9	4,6	114,5	1,7	6,2	98,0	5,8	-21,4
	Β'	113,0	1,1	-1,0	111,9	0,7	-2,2	111,1	5,7	13,4
	Γ'	110,1	-2,8	-2,6	97,8	-8,3	-12,6	110,6	2,9	-0,5
	Δ'	111,0	1,7	0,8	110,9	2,9	13,4	133,4	7,1	20,7
Μέσος Ετήσιος		112,1			108,8			113,3		
2020	Α'	115,9	1,5	4,4	114,6	0,1	3,3	105,9	8,1	-20,6
	Β'	112,4	-0,5	-3,0	96,5	-13,8	-15,8	115,8	4,2	9,3
Τομέας Μ - Επαγγελματικές, Επιστημονικές και Τεχνικές Δραστηριότητες										
2019	Α'	109,7	-7,5	-8,9	112,6	-0,9	-4,9	88,4	3,8	-21,7
	Β'	116,2	-4,0	5,9	116,7	-2,0	3,6	106,3	5,4	20,3
	Γ'	111,4	-6,6	-4,2	106,5	-4,8	-8,7	102,9	3,6	-3,2
	Δ'	111,2	-7,8	-0,2	107,9	-8,8	1,3	117,1	3,7	13,7
Μέσος Ετήσιος		112,1			110,9			103,7		
2020	Α'	108,9	-0,8	-2,0	106,1	-5,8	-1,7	88,5	0,2	-24,4
	Β'	109,7	-5,6	0,7	93,9	-19,5	-11,5	94,0	-11,6	6,2
Τομέας Ν - Διοικητικές και Υποστηρικτικές Δραστηριότητες										
2019	Α'	84,1	-0,6	-0,3	87,6	-0,7	-2,3	75,1	0,5	-26,9
	Β'	85,2	-2,3	1,3	93,2	-0,7	6,4	93,2	4,5	24,1
	Γ'	86,1	0,8	1,1	87,5	1,2	-6,1	96,0	9,6	3,0
	Δ'	79,6	-5,6	-7,5	83,1	-7,3	-5,0	107,9	5,0	12,5
Μέσος Ετήσιος		83,7			87,8			93,0		
2020	Α'	78,6	-6,5	-1,3	79,5	-9,2	-4,3	76,0	1,2	-29,6
	Β'	81,1	-4,7	3,2	73,7	-21,0	-7,4	82,4	-11,5	8,5

Σημείωση: Οι δείκτες και οι ποσοστιαίες μεταβολές δημοσιεύονται με στρογγυλοποίηση ενός δεκαδικού ψηφίου. Τυχόν διαφορές στις ποσοστιαίες μεταβολές οφείλονται στη στρογγυλοποίηση.

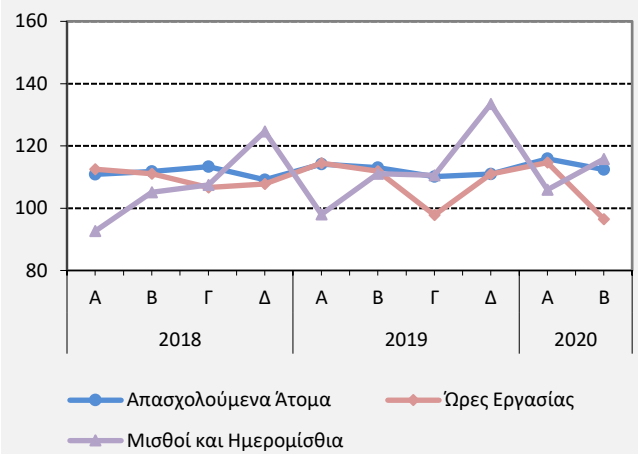
Γραφήματα εξέλιξης Βραχυχρόνιων Δεικτών Απασχολούμενων Ατόμων, Ωρών Εργασίας και Μισθών και Ημερομισθίων σε βασικούς τομείς της Οικονομίας (2015=100,0), κατά τα έτη 2018 – 2020 (Β' τρίμηνο)



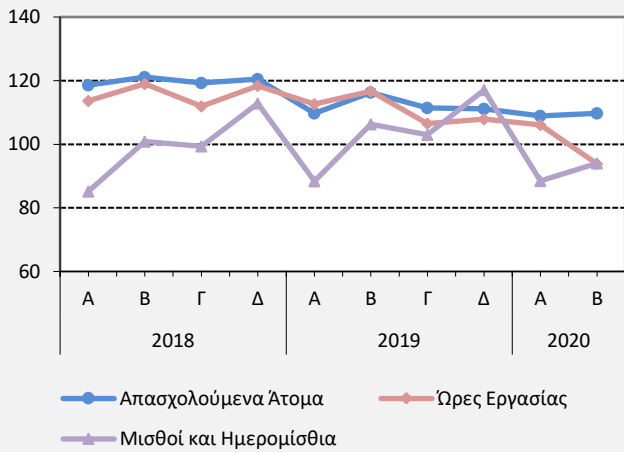
Γράφημα 8. Τομέας Θ - Δραστηριότητες Υπηρεσιών Παροχής Καταλύματος και Υπηρεσιών Εστίασης



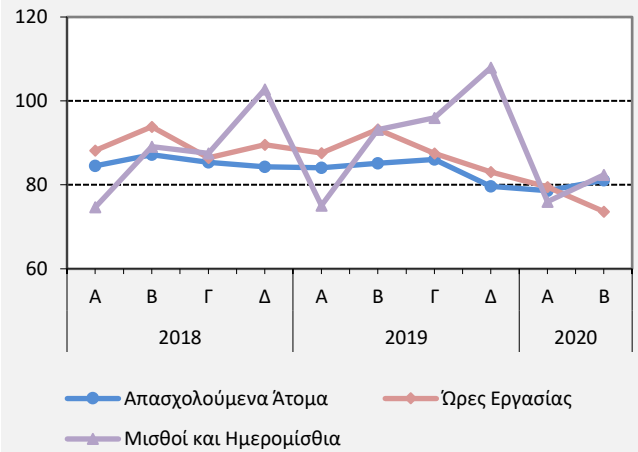
Γράφημα 9. Τομέας Ι - Ενημέρωση και Επικοινωνία



Γράφημα 10. Τομέας Μ - Επαγγελματικές, Επιστημονικές και Τεχνικές Δραστηριότητες



Γράφημα 11. Τομέας Ν - Διοικητικές και Υποστηρικτικές Δραστηριότητες



ΜΕΘΟΔΟΛΟΓΙΚΕΣ ΣΗΜΕΙΩΣΕΙΣ

Γενικά	Οι Βραχυχρόνιοι Δείκτες Απασχόλησης (Απασχολούμενων Ατόμων, Ωρών Εργασίας και Μισθών και Ημερομισθίων) είναι τριμηνιαίοι δείκτες στους τομείς οικονομικών δραστηριοτήτων Β έως Ε (Ορυχεία και Λατομεία, Μεταποίηση, Παροχή Ηλεκτρικού Ρεύματος και Παροχή Νερού), ΣΤ (Κατασκευές), Η έως Ι και Μ έως Ν (Λοιπές Υπηρεσίες) της στατιστικής ταξινόμησης οικονομικών δραστηριοτήτων NACE Αναθ. 2 της ΕΕ, με έτος βάσης το 2015 (2015=100,0).																				
Σκοπός της έρευνας	Σκοπός των δεικτών είναι η καταγραφή της μεταβολής του αριθμού των απασχολούμενων ατόμων, των ωρών εργασίας που πραγματοποιήθηκαν και των μισθών και ημερομισθίων, ανά τρίμηνο, στους τομείς οικονομικών δραστηριοτήτων Β έως Ε (Ορυχεία και Λατομεία, Μεταποίηση, Παροχή Ηλεκτρικού Ρεύματος και Παροχή Νερού), ΣΤ (Κατασκευές), Η έως Ι και Μ έως Ν (Λοιπές Υπηρεσίες) της στατιστικής ταξινόμησης NACE Αναθ.2.																				
Νομικό πλαίσιο	Κανονισμός (ΕΚ) του Συμβουλίου αριθ.1165/1998 περί βραχυπρόθεσμων στατιστικών και Εφαρμοστικός Κανονισμός (ΕΚ) αριθ. 1503/2006 του Ευρωπαϊκού Κοινοβουλίου και Συμβουλίου αναφορικά με τον κατάλογο, τους ορισμούς των μεταβλητών και τη συχνότητα κατάρτισής τους.																				
Γεωγραφική κάλυψη	Το σύνολο της Χώρας.																				
Περίοδος αναφοράς	Τρίμηνο.																				
Χρησιμοποιούμενοι ορισμοί	<p>Ως Αριθμός Απασχολούμενων Ατόμων ορίζεται ο συνολικός αριθμός των ατόμων που εργάζονται στην επιχείρηση, ανεξάρτητα από την ιδιότητα (ιδιοκτήτες, συνεταίροι και μέλη των οικογενειών τους) και την ειδικότητά τους (διευθυντές, πωλητές, βοηθητικό προσωπικό) και ανεξάρτητα αν εργάζονται προσωρινά ή εποχικά, με πλήρη ή μερική απασχόληση, με αμοιβή ή χωρίς αμοιβή.</p> <p>Ως Ώρες Εργασίας ορίζεται ο συνολικός αριθμός των ωρών που πραγματοποιήθηκαν στην επιχείρηση κατά τη διάρκεια του τριμήνου αναφοράς. Περιλαμβάνονται οι ώρες εργασίας που πραγματοποιήθηκαν στη διάρκεια του κανονικού ωραρίου, οι επιπλέον ώρες εργασίας που πραγματοποιήθηκαν υπερωριακά, με αμοιβή ή χωρίς αμοιβή, καθώς επίσης και οι ώρες που πραγματοποιήθηκαν στη διάρκεια νυκτερινής εργασίας ή εργασίας τις Κυριακές ή τις αργίες. Περιλαμβάνεται επίσης ο χρόνος που αναλώνεται στον χώρο εργασίας για δουλειές όπως η προετοιμασία του χώρου και ο χρόνος που αντιστοιχεί σε σύντομα διαλείμματα στο χώρο εργασίας. Δεν υπολογίζεται ως χρόνος εργασίας, ο χρόνος για αμοιβές που καταβλήθηκαν χωρίς να έχει παρασχεθεί εργασία όπως π.χ. ετήσια άδεια ή αναρρωτική άδεια.</p> <p>Ως Μισθοί και Ημερομίσθια ορίζεται το σύνολο των μεικτών αμοιβών, σε χρήμα ή σε είδος, που καταβάλλονται σε όλα τα άτομα που περιλαμβάνονται στη μισθολογική κατάσταση σε αντάλλαγμα της εργασίας που προσέφεραν.</p>																				
Στατιστική ταξινόμηση	Χρησιμοποιείται η στατιστική ταξινόμηση οικονομικών δραστηριοτήτων NACE Αναθ.2 της Ε.Ε..																				
Κάλυψη τομέων οικονομικής δραστηριότητας Nace Αναθ.2	<table><tr><td>Β</td><td>Ορυχεία και Λατομεία</td></tr><tr><td>Γ</td><td>Μεταποίηση</td></tr><tr><td>Δ</td><td>Παροχή Ηλεκτρικού Ρεύματος, Φυσικού Αερίου, Ατμού και Κλιματισμού</td></tr><tr><td>Ε</td><td>Παροχή Νερού, Επεξεργασία Λυμάτων, Διαχείριση Αποβλήτων και Δραστηριότητες Εξυγίανσης</td></tr><tr><td>ΣΤ</td><td>Κατασκευές</td></tr><tr><td>Η</td><td>Μεταφορά και Αποθήκευση</td></tr><tr><td>Θ</td><td>Δραστηριότητες Υπηρεσιών Παροχής Καταλύματος και Υπηρεσιών Εστίασης</td></tr><tr><td>Ι</td><td>Ενημέρωση και Επικοινωνία</td></tr><tr><td>Μ</td><td>Επαγγελματικές, Επιστημονικές και Τεχνικές Δραστηριότητες</td></tr><tr><td>Ν</td><td>Διοικητικές και Υποστηρικτικές Δραστηριότητες</td></tr></table>	Β	Ορυχεία και Λατομεία	Γ	Μεταποίηση	Δ	Παροχή Ηλεκτρικού Ρεύματος, Φυσικού Αερίου, Ατμού και Κλιματισμού	Ε	Παροχή Νερού, Επεξεργασία Λυμάτων, Διαχείριση Αποβλήτων και Δραστηριότητες Εξυγίανσης	ΣΤ	Κατασκευές	Η	Μεταφορά και Αποθήκευση	Θ	Δραστηριότητες Υπηρεσιών Παροχής Καταλύματος και Υπηρεσιών Εστίασης	Ι	Ενημέρωση και Επικοινωνία	Μ	Επαγγελματικές, Επιστημονικές και Τεχνικές Δραστηριότητες	Ν	Διοικητικές και Υποστηρικτικές Δραστηριότητες
Β	Ορυχεία και Λατομεία																				
Γ	Μεταποίηση																				
Δ	Παροχή Ηλεκτρικού Ρεύματος, Φυσικού Αερίου, Ατμού και Κλιματισμού																				
Ε	Παροχή Νερού, Επεξεργασία Λυμάτων, Διαχείριση Αποβλήτων και Δραστηριότητες Εξυγίανσης																				
ΣΤ	Κατασκευές																				
Η	Μεταφορά και Αποθήκευση																				
Θ	Δραστηριότητες Υπηρεσιών Παροχής Καταλύματος και Υπηρεσιών Εστίασης																				
Ι	Ενημέρωση και Επικοινωνία																				
Μ	Επαγγελματικές, Επιστημονικές και Τεχνικές Δραστηριότητες																				
Ν	Διοικητικές και Υποστηρικτικές Δραστηριότητες																				

**Συλλογή και
επεξεργασία
δεδομένων κατά την
περίοδο της πανδημίας
της νόσου του
κορωνοϊού
(COVID-19)**

Η κατάρτιση των δεικτών βασίστηκε σε στοιχεία που συλλέχθηκαν από τις επιχειρήσεις και στη χρήση μεθόδου εκτίμησης για τον υπολογισμό στοιχείων που λείπουν, σύμφωνα με τη μεταβολή των στοιχείων των επιχειρήσεων που έχουν συλλεχθεί, σε επίπεδο τομέα οικονομικής δραστηριότητας και στρώματος (κλάση). Για το Β' τρίμηνο 2020, το ποσοστό απόκρισης των επιχειρήσεων ήταν μειωμένο σε σχέση με το αντίστοιχο ποσοστό απόκρισης του Β' τριμήνου 2019 κατά 6% περίπου.

Παραπομπές <http://www.statistics.gr/el/statistics/-/publication/DKT03/>