



ΔΕΛΤΙΟ ΤΥΠΟΥ

ΑΝΑΘΕΩΡΗΜΕΝΑ ΣΤΟΙΧΕΙΑ ΦΥΣΙΚΗΣ ΚΙΝΗΣΗΣ ΠΛΗΘΥΣΜΟΥ: 2018

Η Ελληνική Στατιστική Αρχή ανακοινώνει τα στατιστικά στοιχεία που αποτυπώνουν την εξέλιξη των δημογραφικών μεγεθών στη χώρα κατά το έτος 2018. Πηγή των στοιχείων είναι τα Ληξιαρχεία όλων των Δημοτικών Αρχών. Τα δεδομένα αναφέρονται σε όλες τις γεννήσεις, θανάτους, γάμους και σύμφωνα συμβίωσης που έλαβαν χώρα στην Ελληνική επικράτεια κατά το 2018.

- Σύμφωνα με τα παραπάνω, οι γεννήσεις στην Ελλάδα κατά το 2018 ανήλθαν σε 86.440 (44.525 αγόρια και 41.915 κορίτσια) καταγράφοντας μείωση κατά 2,4% σε σχέση με το 2017 που ήταν 88.553 (45.686 αγόρια και 42.867 κορίτσια). Στις γεννήσεις δεν συμπεριλαμβάνονται οι γεννήσεις νεκρών βρεφών, οι οποίες κατά το 2018 ανήλθαν σε 335, μειωμένες κατά 7,7 % σε σχέση με το 2017 που ήταν 363 (Πίνακες 4 και 6).
- Οι θάνατοι, κατά το 2018, ανήλθαν σε 120.297 (61.387 άνδρες και 58.910 γυναίκες) καταγράφοντας μείωση κατά 3,4% σε σχέση με το 2017 που ήταν 124.489 (63.161 άντρες και 61.328 γυναίκες). Οι θάνατοι βρεφών ηλικίας κάτω του έτους ανήλθαν σε 300, αυξάνοντας ελάχιστα το δείκτη βρεφικής θνησιμότητας (θάνατοι βρεφών ηλικίας κάτω του έτους ανά 1.000 γεννήσεις ζώντων) από 3,46 το 2017 σε 3,47 το 2018 (Πίνακες 5 και 6).
- Οι γάμοι το 2018 ανήλθαν σε 47.428 (23.010 θρησκευτικοί και 24.418 πολιτικοί) παρουσιάζοντας μείωση κατά 5,4% σε σχέση με το 2017, κατά το οποίο είχαν πραγματοποιηθεί 50.138 γάμοι (24.975 θρησκευτικοί και 25.163 πολιτικοί). Τα σύμφωνα συμβίωσης το 2018 ανήλθαν σε 6.369, παρουσιάζοντας αύξηση 29,4% έναντι του 2017 που ήταν 4.921. Στα σύμφωνα συμβίωσης του έτους 2018 περιλαμβάνονται 231 σύμφωνα συμβίωσης μεταξύ ανδρών και 55 μεταξύ γυναικών (Πίνακας 7).

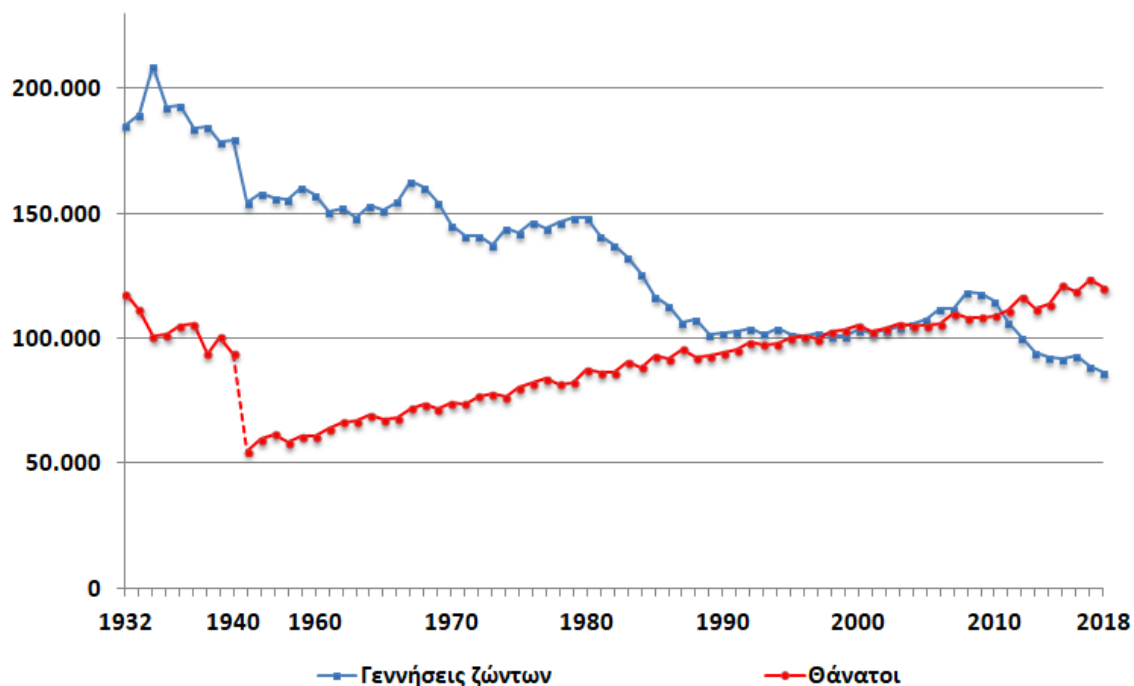
Πληροφορίες για μεθοδολογικά θέματα:

Διεύθυνση Στατιστικών Πληθυσμού, Απασχόλησης
και Κόστους Ζωής
Τμήμα Στατιστικών Πληθυσμού και Μετανάστευσης
Σοφία Μπακαλίδου, τηλ.: 213 135 2175,
e-mail: s.bakalidou@statistics.gr
Χρήστος Χρήστου, τηλ.: 213 135 2884,
e-mail: c.christou@statistics.gr

Πληροφορίες για παροχή δεδομένων:

Τηλ: 213 135 2022, -2308, -2310
e-mail: data.dissem@statistics.gr

Γράφημα 1. Γεννήσεις ζώντων – θάνατοι για τα έτη 1932 – 2018



Πίνακας 1. Γεννήσεις ζώντων – θάνατοι

	ΓΕΝΝΗΣΕΙΣ	ΘΑΝΑΤΟΙ	ΦΥΣΙΚΗ ΜΕΤΑΒΟΛΗ
1932	185.523	117.593	67.930
1940	179.500	93.830	85.670
1960	157.239	60.563	96.676
1965	151.448	67.269	84.179
1970	144.928	74.009	70.919
1975	142.273	80.077	62.196
1980	148.134	87.282	60.852
1985	116.481	92.886	23.595
1990	102.229	94.152	8.077
1995	101.495	100.158	1.337
2000	103.274	105.170	-1.896
2005	107.545	105.091	2.454
2010	114.766	109.084	5.682
2015	91.847	121.183	-29.336
2016	92.898	118.788	-25.890
2017	88.553	124.489	-35.936
2018	86.440	120.297	-33.857

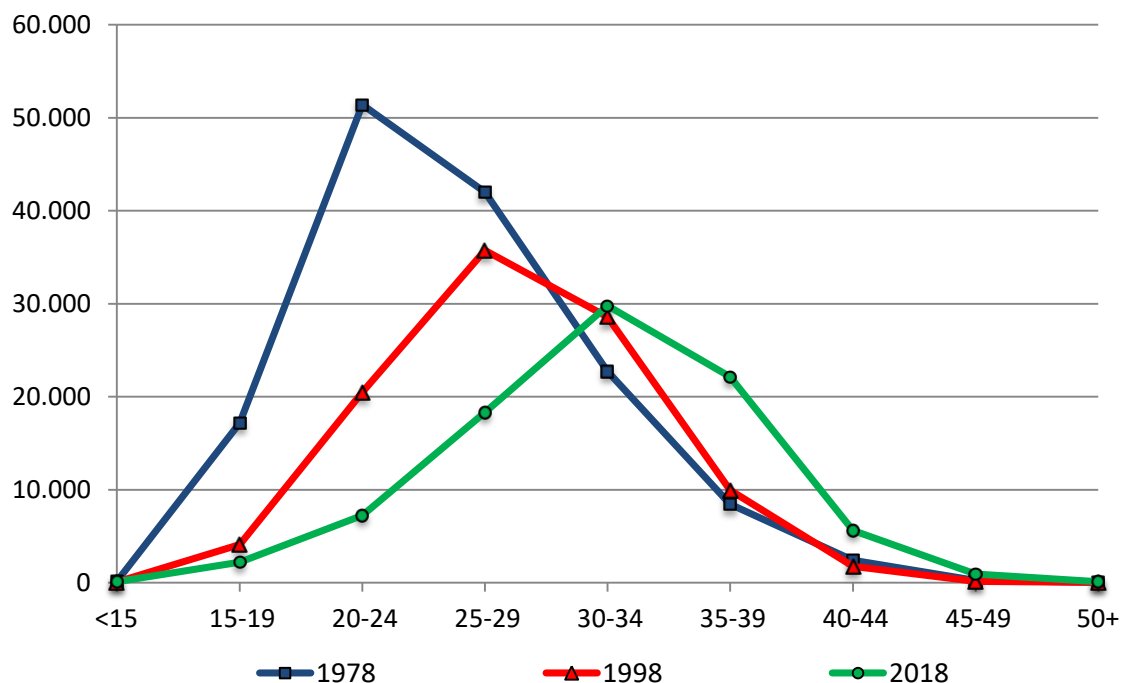
Πίνακας 2. Γεννήσεις ζώντων κατά τόπο μόνιμης κατοικίας της μητέρας και θάνατοι κατά τόπο μόνιμης κατοικίας του θανόντα, έτους 2018

	ΓΕΝΝΗΣΕΙΣ	ΘΑΝΑΤΟΙ
ΣΥΝΟΛΟ ΧΩΡΑΣ	86.440	120.297
Ανατολική Μακεδονία και Θράκη	4.381	7.384
Δράμα	614	1.310
Έβρος	1.061	1.914
Καβάλα	914	1.793
Ξάνθη	1.066	1.071
Ροδόπη	726	1.296
Κεντρική Μακεδονία	14.023	21.145
Ημαθία	996	1.675
Θεσσαλονίκη	8.965	11.035
Κιλκίς	473	1.184
Πέλλα	926	1.838
Πιερία	943	1.542
Σέρρες	942	2.718
Χαλκιδική	778	1.153
Δυτική Μακεδονία	1.820	3.249
Γρεβενά	158	439
Καστοριά	300	535
Κοζάνη	1.052	1.663
Φλώρινα	310	612
Θεσσαλία	5.329	8.526
Καρδίτσα	756	1.492
Λάρισα	2.279	3.004
Μαγνησία	1.459	2.295
Τρίκαλα	835	1.735
Ήπειρος	2.222	3.977
Άρτα	385	1003
Θεσπρωτία	251	522
Ιωάννινα	1.210	1.750
Πρέβεζα	376	702
Ιόνια Νησιά	1.818	2.611
Ζάκυνθος	454	463
Κέρκυρα	852	1.395
Κεφαλονιά	318	428
Λευκάδα	194	325
Δυτική Ελλάδα	5.002	7.565
Αιτωλοακαρνανία	1.493	2.456
Αχαΐα	2.533	3.257
Ηλεία	976	1.852
Στερεά Ελλάδα	3.803	6.617
Βοιωτία	922	1.333
Εύβοια	1.579	2.585
Ευρυτανία	87	228
Φθιώτιδα	1.032	2.036
Φωκίδα	183	435
Πελοπόννησος	4.116	7.316
Αργολίδα	758	1.220
Αρκαδία	526	1.065
Κορινθία	1.187	1.869
Λακωνία	553	1.137
Μεσσηνία	1.092	2.025
Αττική	32.351	39.880
Βόρειο Αιγαίο	1.891	2.372
Λέσβος	1012	1.276
Σάμος	405	529
Χίος	474	567
Νότιο Αιγαίο	3.329	2.756
Δωδεκάνησος	2.054	1.580
Κυκλάδες	1.275	1.176
Κρήτη	6.241	5.983
Ηράκλειο	3.093	2.821
Λασιθι	655	860
Ρέθυμνο	891	781
Χανιά	1.602	1.521
Εξωτερικό	114	851
Αγνώστου διαμονής		65

Πίνακας 3. Γεννήσεις ζώντων κατά ομάδες ηλικιών της μητέρας ετών 1978, 1988, 2008 και 2018

ΟΜΑΔΕΣ ΗΛΙΚΙΩΝ	1978	1988	1998	2008	2018
<15	136	38	75	80	105
15-19	17.184	9.170	4.108	3.362	2.226
20-24	51.389	36.988	20.479	14.716	7.225
25-29	41.991	34.705	35.752	33.917	18.316
30-34	22.711	18.662	28.574	41.483	29.781
35-39	8.450	6.426	9.952	20.294	22.140
40-44	2.420	1.335	1.777	3.952	5.614
45-49	242	105	147	448	920
50+	30	20	29	50	113
Αγνώστου ηλικίας	20	56	1	-	-
ΣΥΝΟΛΟ	144.573	107.505	100.894	118.302	86.440

Γράφημα 2. Γεννήσεις ζώντων κατά ομάδες ηλικιών της μητέρας για τα έτη 1978, 1998 και 2018



Πίνακας 4. Στοιχεία γεννήσεων ζώντων για τα έτη 2011 – 2018

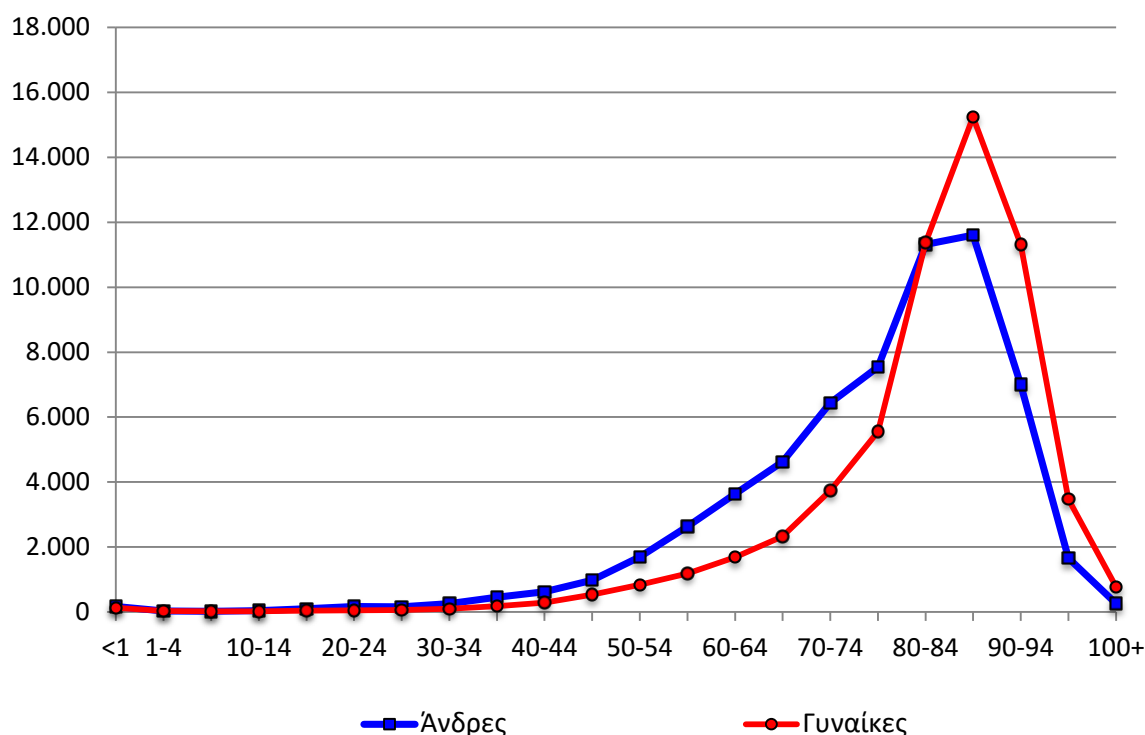
	2011	2012	2013	2014	2015	2016	2017	2018
ΓΕΝΝΗΣΕΙΣ ΖΩΝΤΩΝ	106.428	100.371	94.134	92.149	91.847	92.898	88.553	86.440
Αγόρια	54.862	51.654	48.430	47.384	47.294	47.882	45.686	44.525
Κορίτσια	51.566	48.717	45.704	44.765	44.553	45.016	42.867	41.915
Ελληνίδες μητέρες	87.445	84.868	80.938	79.985	79.919	80.166	76.177	74.121
Συμμετοχή (%)	82,2	84,6	86,0	86,8	87,0	86,3	86,0	85,7
Αλλοδαπές μητέρες	18.983	15.502	13.183	12.152	11.924	12.724	12.371	12.316
Συμμετοχή (%)	17,8	15,4	14,0	13,2	13,0	13,7	14,0	14,3
Μητέρες άγνωστης υπηκοότητας	0	1	13	12	4	8	5	3
Γεννήσεις εντός γάμου*	98.579	92.732	87.797	84.984	84.454	85.373	81.094	78.871
Συμμετοχή (%)	92,6	92,4	93,3	92,2	92,0	91,9	91,6	91,2
Γεννήσεις εκτός γάμου	7.849	7.639	6.337	7.165	7.393	7.525	7.459	7.569
Συμμετοχή (%)	7,4	7,6	6,7	7,8	8,0	8,1	8,4	8,8
Μέση ηλικία της μητέρας	30,5	30,7	30,9	31,0	31,3	31,3	31,4	31,5

* Περιλαμβάνονται και οι γεννήσεις εντός Συμφώνων Συμβίωσης.

Πίνακας 5. Θάνατοι κατά φύλο και ομάδες ηλικιών για τα έτη 2017 και 2018

ΗΛΙΚΙΑ	2017			2018		
	ΣΥΝΟΛΟ	ΑΝΔΡΕΣ	ΓΥΝΑΙΚΕΣ	ΣΥΝΟΛΟ	ΑΝΔΡΕΣ	ΓΥΝΑΙΚΕΣ
	124.489	63.161	61.328	120.297	61.387	58.910
Κάτω του 1 έτους	306	161	145	300	169	131
1-4	53	26	27	51	28	23
5-9	61	34	27	42	20	22
10-14	53	32	21	58	41	17
15-19	140	105	35	125	92	33
20-24	223	180	43	219	167	52
25-29	258	207	51	216	157	59
30-34	350	260	90	355	254	101
35-39	573	401	172	626	452	174
40-44	910	606	304	899	618	281
45-49	1.546	1.048	498	1.508	973	535
50-54	2.588	1.737	851	2.531	1.697	834
55-59	3.895	2.616	1.279	3.811	2.633	1.178
60-64	5.434	3.716	1.718	5.328	3.639	1.689
65-69	7.298	4.874	2.424	6.954	4.627	2.327
70-74	9.898	6.223	3.675	10.166	6.434	3.732
75-79	14.439	8.278	6.161	13.090	7.542	5.548
80-84	23.913	11.832	12.081	22.688	11.315	11.373
85 και άνω	52.551	20.825	31.726	51.311	20.511	30.800
Άγνωστη	-	-	-	19	18	1

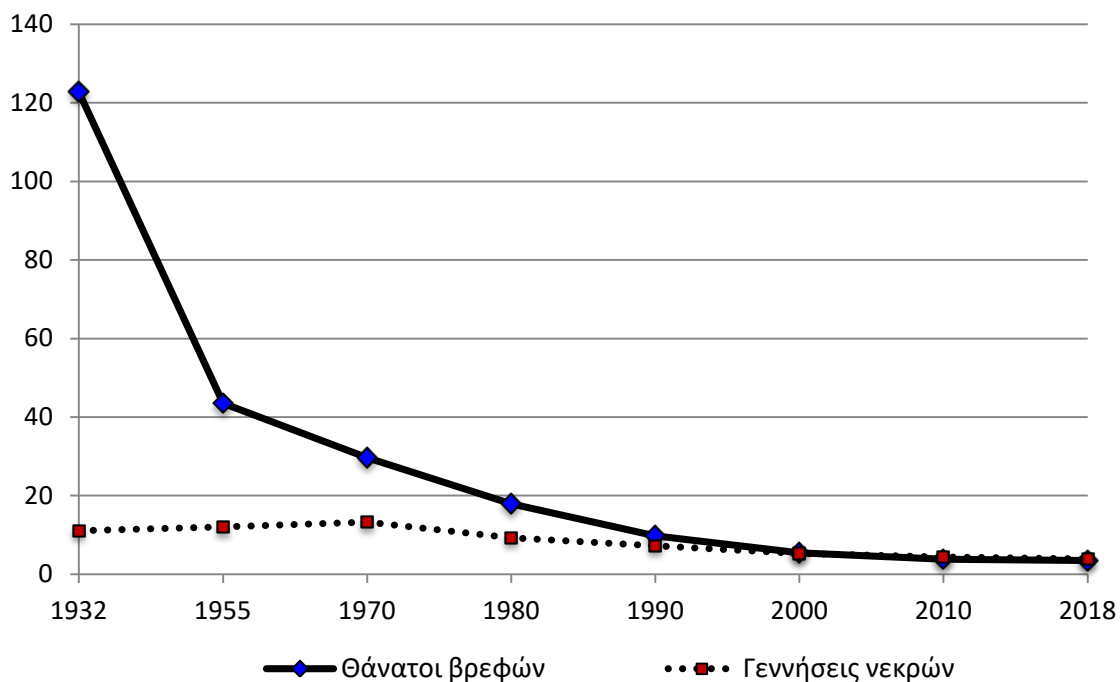
Γράφημα 3. Θάνατοι κατά φύλο και ομάδες ηλικιών για το έτος 2018



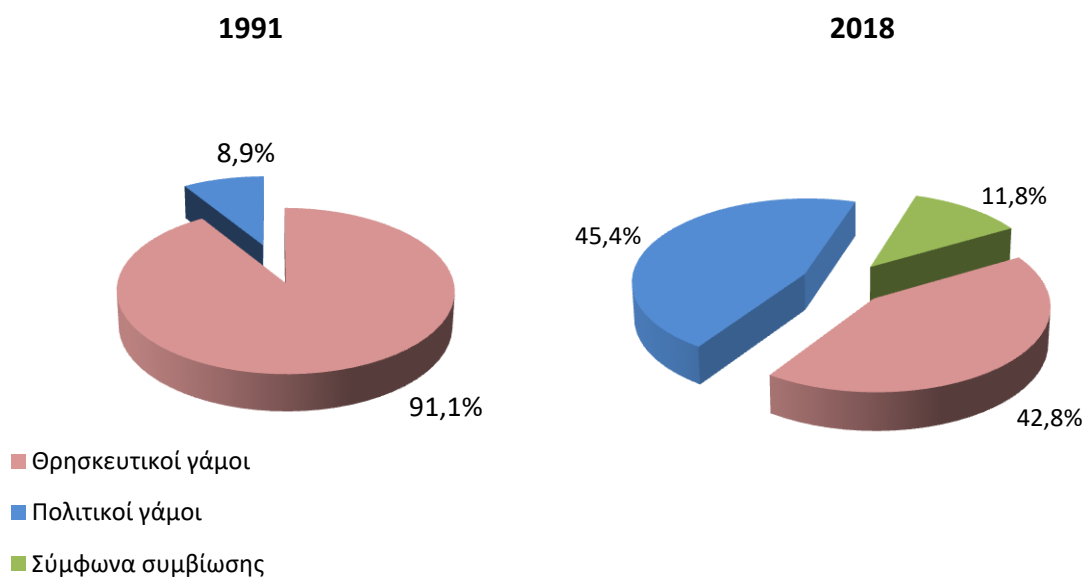
Πίνακας 6. Στοιχεία και Δείκτες Βρεφικής, Περιγεννητικής και Νεογνικής Θνησιμότητας για τα έτη 2011 – 2018

	2011	2012	2013	2014	2015	2016	2017	2018
ΘΑΝΑΤΟΙ	111.099	116.668	111.794	113.740	121.183	118.788	124.489	120.297
Γεννημένα νεκρά	431	446	376	353	312	339	363	335
Θάνατοι βρεφών	357	293	345	345	364	387	306	300
Δείκτης βρεφικής θνησιμότητας	3,35	2,92	3,66	3,74	3,96	4,17	3,46	3,47
Δείκτης περιγεννητικής θνησιμότητας	5,37	5,64	5,79	5,66	5,35	5,42	5,66	5,53
Δείκτης νεογνικής θνησιμότητας	2,20	1,88	2,64	2,63	2,83	2,81	2,35	2,43

Γράφημα 4. Θάνατοι βρεφών ηλικίας κάτω του έτους και γεννήσεις νεκρών, ανά 1.000 γεννήσεις ζώντων, για τα έτη 1932 - 2018



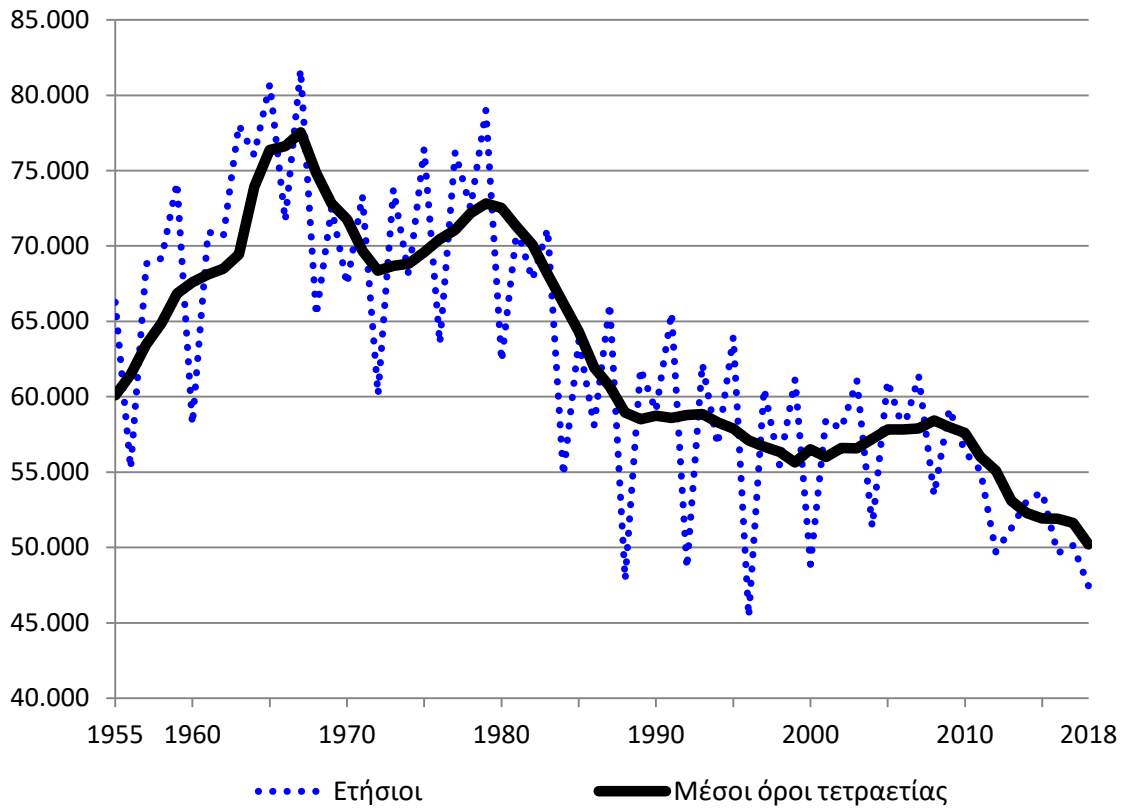
Γράφημα 5. Θρησκευτικοί – Πολιτικοί γάμοι και Σύμφωνα Συμβίωσης για τα έτη 1991 και 2018



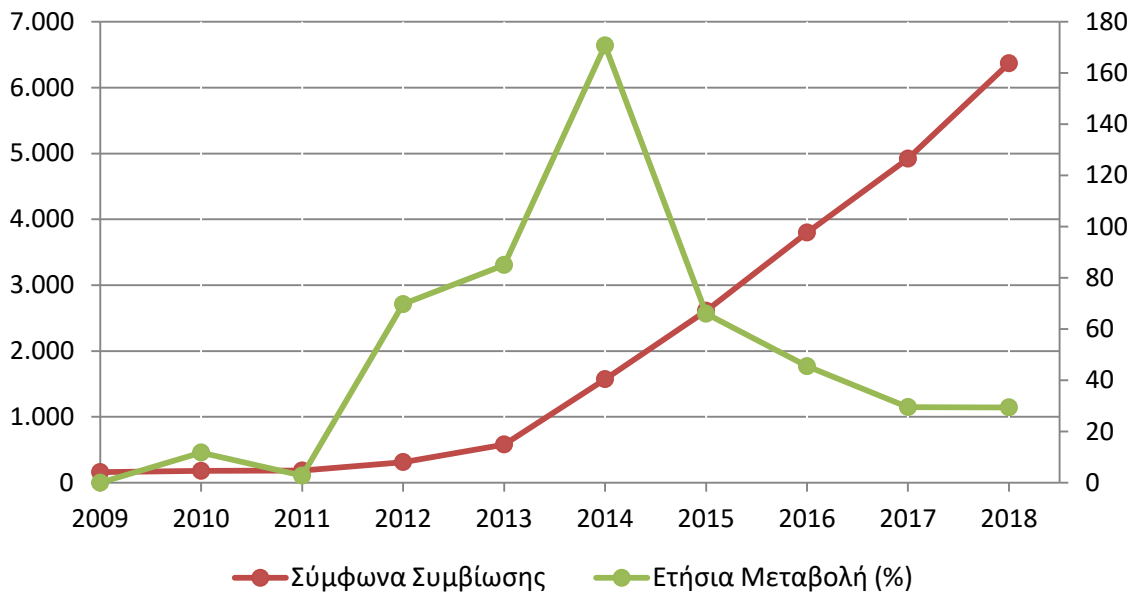
Πίνακας 7. Γάμοι και Σύμφωνα Συμβίωσης

ΕΤΟΣ	ΓΕΝΙΚΟ ΣΥΝΟΛΟ	ΣΥΝΟΛΟ ΓΑΜΩΝ	ΘΡΗΣΚΕΥΤΙΚΟΙ		ΠΟΛΙΤΙΚΟΙ		ΣΥΜΦΩΝΑ ΣΥΜΒΙΩΣΗΣ	
			ΑΡΙΘΜΟΣ	ΣΥΜΜΕΤΟΧΗ (%)	ΑΡΙΘΜΟΣ	ΣΥΜΜΕΤΟΧΗ (%)	ΑΡΙΘΜΟΣ	ΣΥΜΜΕΤΟΧΗ (%)
1932	39.283	39.283	39.283	100,0	0	0,0	0	0,0
1955	66.274	66.274	66.274	100,0	0	0,0	0	0,0
1971	73.350	73.350	73.350	100,0	0	0,0	0	0,0
1981	71.178	71.178	71.178	100,0	0	0,0	0	0,0
1991	65.568	65.568	59.710	91,1	5.858	8,9	0	0,0
2001	58.491	58.491	48.087	82,2	10.404	17,8	0	0,0
2009	59.373	59.212	34.375	57,9	24.837	41,8	161	0,3
2010	56.518	56.338	30.327	53,7	26.011	46,0	180	0,3
2011	55.284	55.099	28.472	51,5	26.627	48,2	185	0,3
2012	50.019	49.705	23.980	48,0	25.725	51,4	314	0,6
2013	51.837	51.256	25.624	49,4	25.632	49,5	581	1,1
2014	54.678	53.105	26.152	47,8	26.953	49,3	1.573	2,9
2015	56.283	53.672	26.419	47,0	27.253	48,4	2.611	4,6
2016	53.431	49.632	23.778	44,5	25.854	48,4	3.799	7,1
2017	55.059	50.138	24.975	45,4	25.163	45,7	4.921	8,9
2018	53.797	47.428	23.010	42,8	24.418	45,4	6.369	11,8

Γράφημα 6. Εξέλιξη των γάμων για τα έτη 1955 – 2018



Γράφημα 7. Σύμφωνα Συμβίωσης και ετήσια μεταβολή



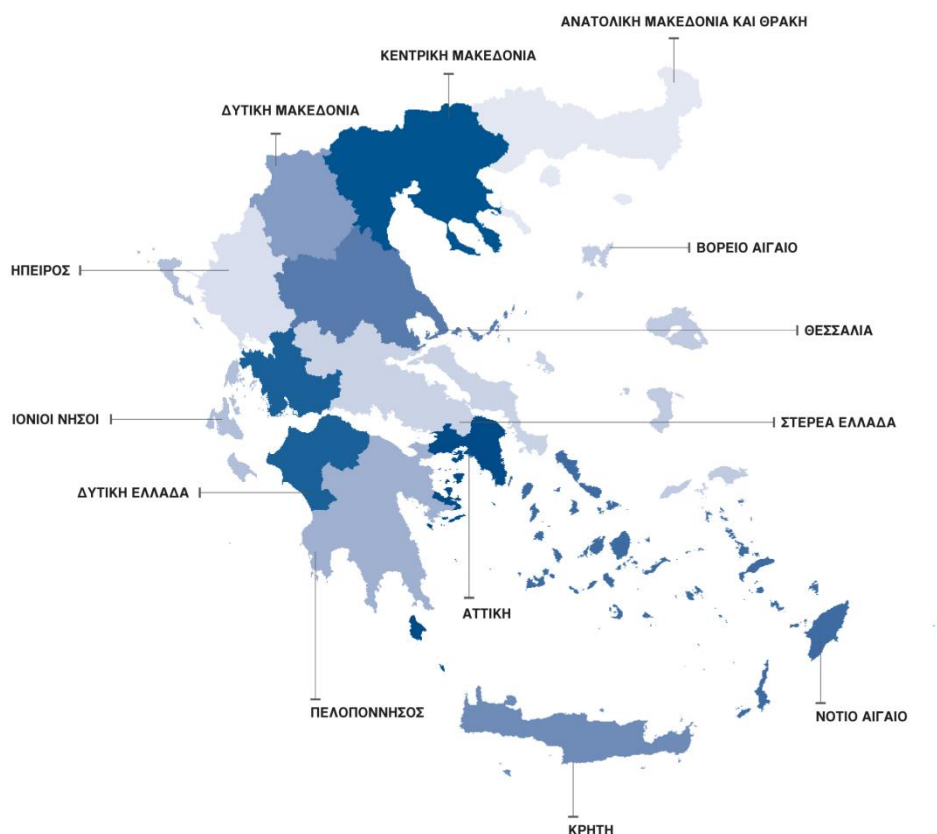
Πίνακας 8. Κατανομή ηλικιών συζύγων κατά τον 1^ο γάμο, έτους 2018

	ΑΝΔΡΕΣ	ΓΥΝΑΙΚΕΣ
ΣΥΝΟΛΑ	41.399	41.802
<15	0	7
15-19	186	753
20-24	1.594	4.422
25-29	8.600	14.059
30-34	15.161	13.932
35-39	9.931	5.963
40-44	3.867	1.830
45-49	1.367	553
50-54	451	177
55-59	152	57
60-64	55	32
65-69	23	10
70-74	5	3
75+	7	4

ΕΠΕΞΗΓΗΜΑΤΙΚΕΣ ΣΗΜΕΙΩΣΕΙΣ

Φυσική Κίνηση Πληθυσμού	Η Έρευνα Φυσικής Κίνησης Πληθυσμού με τη σημερινή της μορφή διενεργείται από το 1956. Από το Μάιο 2013 και μετά η ΕΛΣΤΑΤ έχει πρόσβαση στο σύστημα «ΑΡΙΑΔΝΗ» του Υπουργείου Εσωτερικών. Πρόκειται για ηλεκτρονικό σύστημα καταχώρησης των δημογραφικών συμβάντων και με την καταχώρηση ενός γεγονότος ενημερώνεται η βάση της ΕΛΣΤΑΤ σε μηνιαία βάση. Ακολουθεί επεξεργασία και ποιοτικοί έλεγχοι. Τα αποτελέσματα εξάγονται σε ετήσια βάση.
Νομικό πλαίσιο	Νόμος 344/76 «Περί ληξιαρχικών πράξεων» που καθορίζει τις υποχρεώσεις των ληξιάρχων στη συλλογή και εν συνεχεία διαβίβαση των στοιχείων και Νόμος 3832/2010 «Ελληνικό Στατιστικό Σύστημα, Σύσταση Ελληνικής Στατιστικής Αρχής (ΕΛΣΤΑΤ) ως Ανεξάρτητης Αρχής», όπως ισχύει.
Κάλυψη	Η έρευνα είναι απογραφική και περιλαμβάνει το σύνολο των γάμων – γεννήσεων - θανάτων και Συμφώνων Συμβίωσης που πραγματοποιούνται στην Επικράτεια.
Γεωγραφική ταξινόμηση	Η γεωγραφική ταξινόμηση βασίζεται στην Ονοματολογία των Εδαφικών Στατιστικών Μονάδων (NUTS).

Χάρτης των Περιφερειών (NUTS2) της Ελλάδος



Περίοδος Αναφοράς	Ημερολογιακό έτος.
Ορισμοί	<p>Βρεφική θνησιμότητα: Η αναλογία των θανάτων βρεφών ηλικίας κάτω του ενός έτους κατά τη διάρκεια του έτους αναφοράς στον αριθμό των γεννήσεων ζώντων στο ίδιο έτος. Η αναλογία εκφράζεται ανά 1.000 γεννήσεις ζώντων.</p> <p>Νεογνική θνησιμότητα: Η αναλογία των θανάτων βρεφών ηλικίας κάτω των 28 ημερών κατά τη διάρκεια του έτους αναφοράς στον αριθμό των γεννήσεων ζώντων στο ίδιο έτος. Η αναλογία εκφράζεται ανά 1.000 γεννήσεις ζώντων.</p> <p>Περιγεννητική θνησιμότητα: Η αναλογία των θανάτων βρεφών ηλικίας κάτω της μιας εβδομάδας και των γεννήσεων νεκρών κατά τη διάρκεια του έτους αναφοράς στον αριθμό των γεννήσεων (περιλαμβανομένων των γεννήσεων νεκρών) στο ίδιο έτος. Η αναλογία εκφράζεται ανά 1.000 γεννήσεις.</p> <p>Η μέση ηλικία της μητέρας κατά τη γέννηση υπολογίζεται με στάθμιση των ειδικών καθ' ηλικία δεικτών γονιμότητας.</p> <p>Φυσική μεταβολή (Φυσικό Ισοζύγιο): Η διαφορά των θανάτων από τις γεννήσεις χωρίς το συνυπολογισμό της καθαρής μετανάστευσης (εισερχόμενοι-εξερχόμενοι μετανάστες).</p>
Μεθοδολογία	Τα στοιχεία της Φυσικής -Κίνησης Πληθυσμού μετά τη συλλογή τους από το «ηλεκτρονικό ληξιαρχείο», ελέγχονται ποιοτικά, επεξεργάζονται και πινακοποιούνται. Στις περιπτώσεις τέλεσης γάμων και των δύο τύπων (θρησκευτικοί και πολιτικοί) καταγράφεται μόνον ο γάμος που τελέστηκε πρώτος. Θάνατοι μεταναστών-προσφύγων που συμβαίνουν στην προσπάθεια προσέγγισης Ελληνικών νησιών από τις Τουρκικές ακτές (πνιγμοί) δεν περιλαμβάνονται.
Παραπομπές	Περισσότερες πληροφορίες (πίνακες, μεθοδολογία) σχετικά με τη Φυσική Κίνηση Πληθυσμού μπορούν να αναζητηθούν στην ιστοσελίδα της ΕΛΣΤΑΤ http://www.statistics.gr , στο σύνδεσμο «Στατιστικά Θέματα > Φυσική Κίνηση Πληθυσμού».