

ΕΘΝΙΚΗ ΣΤΑΤΙΣΤΙΚΗ ΥΠΗΡΕΣΙΑ ΤΗΣ ΕΛΛΑΔΟΣ



Πειραιάς, 27 Ιανουαρίου 2006

ΔΕΛΤΙΟ ΤΥΠΟΥ

ΔΕΙΚΤΗΣ ΤΙΜΩΝ ΠΑΡΑΓΩΓΟΥ ΣΤΗ ΒΙΟΜΗΧΑΝΙΑ^{1,2}

ΔΕΚΕΜΒΡΙΟΣ 2005

Η Δ/ση Οικονομικών και Βραχυχρόνιων Δεικτών της Γενικής Γραμματείας Εθνικής Στατιστικής Υπηρεσίας της Ελλάδος ανακοινώνει ότι η εξέλιξη του Δείκτη Τιμών Παραγωγού στη Βιομηχανία, με βάση το έτος 2000=100,0, για το μήνα Δεκέμβριο 2005, έχει ως ακολούθως:

Ο **Γενικός Δείκτης Τιμών Παραγωγού** (σύνολο Εγχώριας και Εξωτερικής Αγοράς) του μηνός **Δεκεμβρίου 2005**, σε σύγκριση με τον αντίστοιχο δείκτη του **Δεκεμβρίου 2004**, σημείωσε **αύξηση 8,3%**, έναντι αυξήσεων 2,9% και 1,6%, που είχαν σημειωθεί κατά τις αντίστοιχες συγκρίσεις των δεικτών των ετών 2004 προς 2003 και 2003 προς 2002. (Πίνακας 1.ΙΙ)

Ο **Γενικός Δείκτης** κατά το μήνα **Δεκέμβριο 2005**, σε σύγκριση με το δείκτη του **Νοεμβρίου 2005**, παρουσίασε **αύξηση 0,3%**, έναντι μειώσεων 1,3% και 0,3%, που είχαν σημειωθεί, κατά τις αντίστοιχες συγκρίσεις των δεικτών των ετών 2004 και 2003. (Πίνακας 1.Ι)

Ο μέσος Δείκτης του δωδεκαμήνου **Ιανουαρίου 2005 – Δεκεμβρίου 2005**, σε σύγκριση προς τον ίδιο δείκτη του δωδεκαμήνου **Ιανουαρίου 2004 – Δεκεμβρίου 2004**, παρουσίασε **αύξηση 5,3%**, έναντι αυξήσεων 3,9% και 1,6%, που σημειώθηκαν κατά τα αντίστοιχα προηγούμενα δωδεκάμηνα.

(1) Ο καταρτιζόμενος, μέχρι το Δεκέμβριο 2004, Δείκτης Τιμών Χονδρικής Τελικών Προϊόντων καταργήθηκε, αφού προηγήθηκε η απαραίτητη ενημέρωση των χρηστών, και αντικαταστάθηκε, από τον Ιανουάριο 2005, από το Δείκτη Τιμών Παραγωγού στη Βιομηχανία, ο οποίος συντίθεται από δύο επιμέρους δείκτες: το Δείκτη Εγχώριας Αγοράς και το Δείκτη Εξωτερικής Αγοράς, με διάκριση της τελευταίας, από το έτος 2004, σε χώρες Ευρωζώνης και σε χώρες εκτός Ευρωζώνης.

(2) Η αναθεώρηση του Δείκτη Τιμών Παραγωγού στη Βιομηχανία, με βάση το έτος 2000 = 100,0, βασίστηκε στα αποτελέσματα της ετήσιας έρευνας παραγωγής και πωλήσεων βιομηχανικών προϊόντων (PRODCOM), της ετήσιας έρευνας ορυχείων (μεταλλείων - λατομείων) και της ετήσιας έρευνας εξωτερικού εμπορίου, του έτους 2000, οι οποίες διενεργούνται από την ΕΣΥΕ. Η αναθεώρηση αυτή έγινε στο πλαίσιο των απαιτήσεων του Κανονισμού (ΕΚ) του Συμβουλίου 1165 / 98, "περί βραχυπρόθεσμων στατιστικών" και του τροποποιητικού Κανονισμού 1158 / 05.

Περισσότερες πληροφορίες για την εν λόγω αναθεώρηση περιέχονται σε σχετικό ενημερωτικό σημείωμα.

Αρμόδιος : Γεώργιος Ζιούπος
e-mail : evivlahokosta@statistics.gr
Τηλέφωνο : 210 48 52 126
Fax : 210 48 52 714

I. Σύγκριση Δεκεμβρίου 2005, με Νοέμβριο 2005

Η αύξηση του **Γενικού Δείκτη Τιμών Παραγωγού** κατά **0,3%**, το μήνα **Δεκέμβριο 2005**, σε σύγκριση με τον αντίστοιχο δείκτη του **Νοεμβρίου 2005**, οφείλεται στις μεταβολές των δεικτών των επιμέρους αγορών, δηλαδή:

- α. Στην αύξηση του Δείκτη Τιμών Παραγωγού Εγχώριας Αγοράς κατά 0,7% και
- β. Στη μείωση του Δείκτη Τιμών Παραγωγού Εξωτερικής Αγοράς κατά 0,5%.

Ειδικότερα, οι μεταβολές των Δεικτών των Κύριων Ομάδων Βιομηχανικών Κλάδων που επέδρασαν στην αύξηση του Γενικού Δείκτη, κατά 0,3%, είχαν ως εξής:

- Ο Δείκτης Τιμών Ενδιάμεσων Αγαθών σημείωσε αύξηση κατά 0,5%.
- Ο Δείκτης Τιμών Κεφαλαιουχικών Αγαθών σημείωσε αύξηση κατά 0,6%.
- Ο Δείκτης Τιμών Διαρκών Καταναλωτικών Αγαθών σημείωσε αύξηση κατά 0,1%.
- Ο Δείκτης Τιμών Αναλώσιμων Καταναλωτικών Αγαθών σημείωσε αύξηση κατά 0,8%.
- Ο Δείκτης Τιμών Ενεργειακών Αγαθών σημείωσε μείωση κατά 0,5%.

II. Σύγκριση Δεκεμβρίου 2005, με Δεκέμβριο 2004

Η αύξηση του **Γενικού Δείκτη Τιμών Παραγωγού** κατά **8,3%**, το μήνα **Δεκέμβριο 2005**, σε σύγκριση με τον αντίστοιχο δείκτη του **Δεκεμβρίου 2004**, οφείλεται στις μεταβολές των δεικτών των επιμέρους αγορών, δηλαδή :

- α. Στην αύξηση του Δείκτη Τιμών Παραγωγού Εγχώριας Αγοράς κατά 9,1% και
- β. Στην αύξηση του Δείκτη Τιμών Παραγωγού Εξωτερικής Αγοράς κατά 6,5%.

Ειδικότερα, οι μεταβολές των Δεικτών των Κύριων Ομάδων Βιομηχανικών Κλάδων που επέδρασαν στην αύξηση του Γενικού Δείκτη, κατά 8,3%, είχαν ως εξής:

- Ο Δείκτης Τιμών Ενδιάμεσων Αγαθών σημείωσε αύξηση κατά 3,9%.
- Ο Δείκτης Τιμών Κεφαλαιουχικών Αγαθών σημείωσε αύξηση κατά 1,7%.
- Ο Δείκτης Τιμών Διαρκών Καταναλωτικών Αγαθών σημείωσε αύξηση κατά 2,6%.
- Ο Δείκτης Τιμών Αναλώσιμων Καταναλωτικών Αγαθών σημείωσε αύξηση κατά 5,3%.
- Ο Δείκτης Τιμών Ενεργειακών Αγαθών σημείωσε αύξηση κατά 20,4%.

Ανάλυση μεταβολών Δείκτη Τιμών Παραγωγού Εγχώριας Αγοράς, μηνός Δεκεμβρίου 2005.

I. Σύγκριση Δεκεμβρίου 2005, με Νοέμβριο 2005

Η αύξηση του Δείκτη Τιμών Παραγωγού Εγχώριας Αγοράς κατά **0,7%**, το μήνα **Δεκέμβριο 2005**, σε σύγκριση με τον αντίστοιχο δείκτη του **Νοεμβρίου 2005**, προήλθε από τις παρακάτω αντίστοιχες μεταβολές των Δεικτών των Κύριων Ομάδων Βιομηχανικών Κλάδων :

- Ο Δείκτης Τιμών Ενδιάμεσων Αγαθών σημείωσε αύξηση κατά 0,6%.
- Ο Δείκτης Τιμών Κεφαλαιουχικών Αγαθών δε σημείωσε καμία μεταβολή.
- Ο Δείκτης Τιμών Διαρκών Καταναλωτικών Αγαθών σημείωσε αύξηση κατά 0,2%.
- Ο Δείκτης Τιμών Αναλώσιμων Καταναλωτικών Αγαθών σημείωσε αύξηση κατά 1,1%.
- Ο Δείκτης Τιμών Ενεργειακών Αγαθών σημείωσε αύξηση κατά 0,2%.

Ειδικότερα, στην ανωτέρω αύξηση του Δείκτη Τιμών Παραγωγού Εγχώριας Αγοράς, κατά 0,7%, συνέβαλαν, κυρίως, οι αυξήσεις των δεικτών των 2ψήφιων Κλάδων (Divisions) της ταξινόμησης NACE, ως εξής:

Αυξήσεις 2ψήφιων Κλάδων (Divisions)

Βιομηχανία τροφίμων και ποτών	1,4%	Παρθένο ελαιόλαδο, κρέας κατσικιού, κρέας χοιροειδών νωπό ή απλής ψύξης, κρέας αρνιού, κρεμμύδια ξερά, κρέας πουλερικών νωπό ή απλής ψύξης, κρέας αίγας, ελαιόλαδο κουπέ, κρέας μόσχου, ελαιόλαδο ραφινέ
Κατασκευή ηλεκτρικών μηχανών και συσκευών μ.α.κ.	7,3%	Λοιπά καλώδια και αγωγοί ηλεκτρισμού μονωμένα-γυμνά, σύρματα για τηλεπικοινωνίες (τηλεφωνία - τηλεγραφία), σύρματα περιελίξεων
Παραγωγή οπτάνθρακα προϊόντων διύλισης πετρελαίου και πυρηνικών καυσίμων	0,4%	Βενζίνη αμόλυβδη, πετρέλαιο θέρμανσης, βενζίνη ενισχυμένη, υγραέρια μη εμφιαλωμένα (προπάνιο, βουτάνιο), πετρέλαιο κίνησης, υγραέρια εμφιαλωμένα
Κατασκευή προϊόντων από ελαστικό (καουτσούκ) και πλαστικές ύλες	0,7%	Αφρώδες πλαστικό, φιλμ συσκευασίας και επικαλύψεως
Παραγωγή βασικών μετάλλων	0,3%	Ράβδοι και είδη καθορισμένης μορφής από χαλκό και κράματα, ράβδοι και διατομές από αλουμίνιο σε κράμα, σύρματα χαλκού και λοιπά σύρματα, αλουμίνιο προφίλε, κράματα μητρικά χαλκού, σωλήνες χαλκού

II. Σύγκριση Δεκεμβρίου 2005, με Δεκέμβριο 2004

Η αύξηση του Δείκτη Τιμών Παραγωγού Εγχώριας Αγοράς κατά **9,1%** το μήνα **Δεκέμβριο 2005**, σε σύγκριση με τον αντίστοιχο δείκτη του **Δεκεμβρίου 2004**, προήλθε από τις παρακάτω αντίστοιχες μεταβολές των Δεικτών των Κύριων Ομάδων Βιομηχανικών Κλάδων :

- Ο Δείκτης Τιμών Ενδιάμεσων Αγαθών σημείωσε αύξηση κατά 4,1%.
- Ο Δείκτης Τιμών Κεφαλαιουχικών Αγαθών σημείωσε αύξηση κατά 2,5%.
- Ο Δείκτης Τιμών Διαρκών Καταναλωτικών Αγαθών σημείωσε αύξηση κατά 3,6%.
- Ο Δείκτης Τιμών Αναλώσιμων Καταναλωτικών Αγαθών σημείωσε αύξηση κατά 7,2%.
- Ο Δείκτης Τιμών Ενεργειακών Αγαθών σημείωσε αύξηση κατά 17,9%.

Ειδικότερα, στην ανωτέρω αύξηση του Δείκτη Τιμών Παραγωγού Εγχώριας Αγοράς, κατά 9,1%, συνέβαλαν, κυρίως, οι αυξήσεις και μειώσεις των δεικτών των 2ψήφιων Κλάδων (Divisions) της ταξινόμησης NACE, ως εξής:

Αυξήσεις 2ψήφιων Κλάδων (Divisions)

Παραγωγή οπτάνθρακα προϊόντων διύλισης πετρελαίου και πυρηνικών καυσίμων	36,9%	Πετρέλαιο εξωτερικής καύσης (μαζούτ), πετρέλαιο κίνησης, βενζίνη αμόλυβδη, πετρέλαιο θέρμανσης, καύσιμα αεριοθωμένων τύπου κηροζίνης, υγραέρια μη εμφιαλωμένα (τροπάνιο, βουτάνιο), βενζίνη ενισχυμένη, άσφαλτος
Βιομηχανία τροφίμων και ποτών	8,6%	Παρθένο ελαιόλαδο, κρέας αρνιού, κρέας χοιροειδών νωπό ή απλής ψύξης, κρεμμύδια ξερά, κρέας κατσικιού, κρέας μόσχου, μπύρα
Κατασκευή ηλεκτρικών μηχανών και συσκευών μ.α.κ.	31,0%	Λοιπά καλώδια και αγωγοί ηλεκτρισμού μονωμένα-γυμνά, σύρματα για τηλεπικοινωνίες (τηλεφωνία - τηλεγραφία), σύρματα περιελίξεων
Παροχή ηλεκτρικού ρεύματος, φυσικού αερίου	2,5%	Ηλεκτρική ενέργεια
Παραγωγή βασικών μετάλλων	4,4%	Ράβδοι και είδη καθορισμένης μορφής από χαλκό και κράματα, σίδηρος μπετόν, ράβδοι και διατομές από αλουμίνιο σε κράμα, αλουμίνιο ακατέργαστο, προϊόντα συσκευασίας (τσέρκια κλπ.), σίδηρος φιλ - μασίν, σωλήνες χαλκού

Μειώσεις 2ψήφιων Κλάδων (Divisions)

Παραγωγή κλωστοϋφαντουργικών υλών	0,8%	Πουλόβερ και παρόμοια πλεκτά είδη, νήματα βαμβακερά (απλά - σύμμικτα), υφάσματα πλεκτά, υφάσματα μάλλινα (απλά - σύμμικτα)
Κατασκευή χαρτοπολτού, χάρτου και προϊόντων από χαρτί	0,6%	Χαρτοκιβώτια - χαρτοκούτια - χαρτοσακκούλες, φάκελλοι

Ι. Σύγκριση Δεκεμβρίου 2005, με Νοέμβριο 2005

Η μείωση του Δείκτη Τιμών Παραγωγού Εξωτερικής Αγοράς κατά **0,5%**, το μήνα **Δεκέμβριο 2005**, σε σύγκριση με τον αντίστοιχο δείκτη του **Νοεμβρίου 2005**, οφείλεται στις μεταβολές των δεικτών των επί μέρους αγοραστικών ζωνών, δηλαδή :

- α. Στη μείωση του Δείκτη Τιμών Παραγωγού Εξωτερικής Αγοράς της Ευρωζώνης κατά 0,1% και
- β. Στη μείωση του Δείκτη Τιμών Παραγωγού Εξωτερικής Αγοράς εκτός Ευρωζώνης κατά 0,8%.

Ειδικότερα, η μείωση του Δείκτη Τιμών Παραγωγού Εξωτερικής Αγοράς κατά 0,5%, προήλθε από τις πιο κάτω αντίστοιχες μεταβολές των Δεικτών των Κύριων Ομάδων Βιομηχανικών Κλάδων :

- Ο Δείκτης Τιμών Ενδιάμεσων Αγαθών σημείωσε αύξηση κατά 0,1%.
- Ο Δείκτης Τιμών Κεφαλαιουχικών Αγαθών σημείωσε αύξηση κατά 1,4%.
- Ο Δείκτης Τιμών Διαρκών Καταναλωτικών Αγαθών δε σημείωσε καμία μεταβολή.
- Ο Δείκτης Τιμών Αναλώσιμων Καταναλωτικών Αγαθών σημείωσε αύξηση κατά 0,1%.
- Ο Δείκτης Τιμών Ενεργειακών Αγαθών σημείωσε μείωση κατά 3,4%.

Επίσης, στην ανωτέρω μείωση του Δείκτη Τιμών Παραγωγού Εξωτερικής Αγοράς κατά 0,5%, συνέβαλαν, κυρίως, οι μειώσεις και αυξήσεις των δεικτών των 2ψήφιων Κλάδων (Divisions) της ταξινόμησης NACE, ως εξής:

Μειώσεις 2ψήφιων Κλάδων (Divisions)

Παραγωγή οπτάνθρακα προϊόντων διύλισης πετρελαίου και πυρηνικών καυσίμων	3,4%	Πετρέλαιο εξωτερικής καύσης, κηροζίνη (καύσιμο αεριωθουμένων), ελαφρά λάδια και ελαφρό πετρέλαιο, βενζίνη, πετρέλαιο εσωτερικής καύσης
Κατασκευή προϊόντων από ελαστικό (καουτσούκ) και πλαστικές ύλες	0,4%	Ιμάντες μεταφοράς ή μετάδοσης της κίνησης, σωλήνες πλαστικοί
Παραγωγή προϊόντων καπνού	0,5%	Τσιγάρα

Αυξήσεις 2ψήφιων Κλάδων (Divisions)

Κατασκευή εξοπλισμού και συσκευών ραδιοφωνίας, τηλεόρασης και επικοινωνιών	3,5%	Μέρη τηλεφωνικών συσκευών
Κατασκευή ειδών ένδυσης - Γουναρικών	0,3%	Είδη ένδυσης από γουνόδερμα, γουνοδέρματα
Παραγωγή βασικών μετάλλων	0,3%	Ράβδοι και είδη καθορισμένης μορφής από αργίλιο (προφίλ αλουμινίου), σωλήνες από χαλκό, πλάκες-φύλλα-ταινίες από χαλκό, ράβδοι και είδη καθορισμένης μορφής από χαλκό
Βιομηχανία τροφίμων και ποτών	0,1%	Σταφίδα σουλτανίνα, λαχανικά διατηρημένα (ελιές-γλυκοπιπεριές) με ξύδι ή οξικό οξύ, φέτα
Κατασκευή ηλεκτρικών μηχανών και συσκευών μ.α.κ.	0,3%	Ηλεκτρικοί αγωγοί

II. Σύγκριση Δεκεμβρίου 2005, με Δεκέμβριο 2004

Η αύξηση του Δείκτη Τιμών Παραγωγού Εξωτερικής Αγοράς κατά **6,5%**, το μήνα **Δεκέμβριο 2005**, σε σύγκριση με τον αντίστοιχο δείκτη του **Δεκεμβρίου 2004**, οφείλεται στις μεταβολές των δεικτών των επί μέρους αγοραστικών ζωνών, δηλαδή :

- α. Στην αύξηση του Δείκτη Τιμών Παραγωγού Εξωτερικής Αγοράς της Ευρωζώνης κατά 2,8% και
- β. Στην αύξηση του Δείκτη Τιμών Παραγωγού Εξωτερικής Αγοράς εκτός Ευρωζώνης κατά 9,9%.

Ειδικότερα, η αύξηση του Δείκτη Τιμών Παραγωγού Εξωτερικής Αγοράς κατά 6,5%, προήλθε από τις πιο κάτω αντίστοιχες μεταβολές των Δεικτών των Κύριων Ομάδων Βιομηχανικών Κλάδων :

- Ο Δείκτης Τιμών Ενδιάμεσων Αγαθών σημείωσε αύξηση κατά 3,6%.
- Ο Δείκτης Τιμών Κεφαλαιουχικών Αγαθών σημείωσε αύξηση κατά 0,6%.
- Ο Δείκτης Τιμών Διαρκών Καταναλωτικών Αγαθών σημείωσε αύξηση κατά 1,0%.
- Ο Δείκτης Τιμών Αναλώσιμων Καταναλωτικών Αγαθών σημείωσε αύξηση κατά 0,8%.
- Ο Δείκτης Τιμών Ενεργειακών Αγαθών σημείωσε αύξηση κατά 32,0%.

Επίσης, στην ανωτέρω αύξηση του Δείκτη Τιμών Παραγωγού Εξωτερικής Αγοράς κατά 6,5%, συνέβαλαν, κυρίως, οι αυξήσεις και μειώσεις των δεικτών των 2ψήφιων Κλάδων (Divisions) της ταξινόμησης NACE, ως εξής:

Αυξήσεις 2ψήφιων Κλάδων (Divisions)

Παραγωγή οπτάνθρακα προϊόντων διύλισης πετρελαίου και πυρηνικών καυσίμων	32,0%	Πετρέλαιο εξωτερικής καύσης, κηροζίνη (καύσιμο αεριοθουμένων), βενζίνη, πετρέλαιο εσωτερικής καύσης, ελαφρά λάδια και ελαφρό πετρέλαιο, βουτάνιο - προπάνιο υγροποιημένα
Παραγωγή βασικών μετάλλων	3,8%	Πλάκες - φύλλα και ταινίες από αργίλιο, σωλήνες από χαλκό, αργίλιο ακατέργαστο, πλάκες - φύλλα και ταινίες από χαλκό, οξειδίο του αργιλίου, ράβδοι και είδη καθορισμένης μορφής από χαλκό
Βιομηχανία τροφίμων και ποτών	2,0%	Παρθένο ελαιόλαδο, ελιές διατηρημένες (χωρίς ξύδι), παρασκευάσματα διατροφής, κρασιά, λαχανικά διατηρημένα (ελιές-γλυκοπιπεριές) με ξύδι ή οξικό οξύ, καρκινοειδή και μαλάκια κατεψυγμένα-παρασκευασμένα-αλατισμένα, φέτα, άλλα ελαιόλαδα
Παραγωγή χημικών ουσιών, προϊόντων και συνθετικών ινών	3,0%	Λιπάσματα, παράγωγα υδρογονανθράκων, άνθρακες και φυσικές ορυκτές ύλες ενεργοποιημένες, πολυαιθυλένιο, χρωστικά
Κατασκευή άλλων προϊόντων από μη μεταλλικά ορυκτά	6,9%	Τσιμέντο, τεχνουργήματα από άσφαλο ή από παρόμοια προϊόντα, γύψινα προϊόντα
Κατασκευή ηλεκτρικών μηχανών και συσκευών μ.α.κ.	6,7%	Μέρη συσκευών διανομής ή ελέγχου ηλεκτρικού ρεύματος, ηλεκτρικοί αγωγοί

Μειώσεις 2ψήφιων Κλάδων (Divisions)

Παραγωγή κλωστοϋφαντουργικών υλών	1,8%	Νήματα βαμβακερά, υφάσματα βαμβακερά, σεντόνια, απορρίμματα από βαμβάκι
Βιομηχανία Δέρματος - Δερματίνων ειδών	9,3%	Δέρματα
Κατασκευή μηχανών γραφείου και ηλεκτρονικών υπολογιστών	2,0%	Μέρη και εξαρτήματα υπολογιστών

ΓΕΝΙΚΟΣ ΔΕΙΚΤΗΣ ΤΙΜΩΝ ΠΑΡΑΓΩΓΟΥ

I. Μηνιαίες μεταβολές Γενικού Δείκτη Τιμών Παραγωγού (Συνόλου Αγοράς) και Δεικτών Κύριων Ομάδων Βιομηχανικών Κλάδων.

(Έτος βάσης 2000=100,0)

Κωδικοί	Σύνολο Αγοράς-Κύριες Ομάδες Βιομηχανικών Κλάδων	2005		Μεταβολή %	2004		Μεταβολή %	2003		Μεταβολή %
		Δεκέμβριος	Νοέμβριος		Δεκέμβριος	Νοέμβριος		Δεκέμβριος	Νοέμβριος	
0020	Γενικός Δείκτης (Συνόλου Αγοράς)	119,7	119,3	0,3	110,5	112,0	-1,3	107,4	107,7	-0,3
0040	Ενδιάμεσα Αγαθά	114,6	114,1	0,5	110,2	110,3	0,0	107,0	106,8	0,2
0050	Κεφαλαιουχικά Αγαθά	109,8	109,2	0,6	108,0	107,9	0,1	103,3	103,3	0,0
0060	Διαρκή Καταναλωτικά Αγαθά	111,6	111,5	0,1	108,8	108,7	0,1	105,0	105,0	0,0
0070	Αναλώσιμα Καταναλωτικά Αγαθά	121,3	120,3	0,8	115,2	116,0	-0,7	113,3	113,3	0,0
0090	Ενεργειακά Αγαθά	126,1	126,7	-0,5	104,7	109,3	-4,2	96,2	97,8	-1,7

II. Ετήσιες μεταβολές Γενικού Δείκτη Τιμών Παραγωγού (Συνόλου Αγοράς) και Δεικτών Κύριων Ομάδων Βιομηχανικών Κλάδων.

(Έτος βάσης 2000=100,0)

Κωδικοί	Σύνολο Αγοράς-Κύριες Ομάδες Βιομηχανικών Κλάδων	Δεκέμβριος		Μεταβολή %	Δεκέμβριος		Μεταβολή %	Δεκέμβριος		Μεταβολή %
		2005	2004		2004	2003		2003	2002	
0020	Γενικός Δείκτης (Συνόλου Αγοράς)	119,7	110,5	8,3	110,5	107,4	2,9	107,4	105,7	1,6
0040	Ενδιάμεσα Αγαθά	114,6	110,2	3,9	110,2	107,0	3,1	107,0	106,0	1,0
0050	Κεφαλαιουχικά Αγαθά	109,8	108,0	1,7	108,0	103,3	4,5	103,3	102,0	1,3
0060	Διαρκή Καταναλωτικά Αγαθά	111,6	108,8	2,6	108,8	105,0	3,6	105,0	105,4	-0,4
0070	Αναλώσιμα Καταναλωτικά Αγαθά	121,3	115,2	5,3	115,2	113,3	1,7	113,3	108,6	4,3
0090	Ενεργειακά Αγαθά	126,1	104,7	20,4	104,7	96,2	8,9	96,2	98,8	-2,7

Σημείωση: 1. Οι δείκτες υπολογίζονται με άπειρα δεκαδικά ψηφία και δημοσιεύονται με στρογγυλοποίηση ενός δεκαδικού ψηφίου.

2. Οι ποσοστιαίες μεταβολές υπολογίζονται βάσει δεικτών με πέντε δεκαδικά ψηφία και δημοσιεύονται με στρογγυλοποίηση ενός δεκαδικού ψηφίου.

Πίνακας 2

ΔΕΙΚΤΗΣ ΤΙΜΩΝ ΠΑΡΑΓΩΓΟΥ ΕΓΧΩΡΙΑΣ ΑΓΟΡΑΣ

I. Μηνιαίες μεταβολές Δείκτη Τιμών Παραγωγού Εγχώριας Αγοράς και Δεικτών Κύριων Ομάδων Βιομηχανικών Κλάδων.

(Έτος βάσης 2000=100,0)

Κωδικός	Εγχώρια Αγορά - Κύριες Ομάδες Βιομηχανικών Κλάδων	2005		Μεταβολή %	2004		Μεταβολή %	2003		Μεταβολή %
		Δεκέμβριος	Νοέμβριος		Δεκέμβριος	Νοέμβριος		Δεκέμβριος	Νοέμβριος	
0020	Γενικός Δείκτης Εγχώριας Αγοράς	122,8	122,0	0,7	112,6	114,0	-1,3	109,3	109,5	-0,2
0040	Ενδιάμεσα Αγαθά	119,9	119,1	0,6	115,2	115,1	0,0	110,7	110,3	0,3
0050	Κεφαλαιουχικά Αγαθά	113,9	113,9	0,0	111,1	111,1	0,0	105,4	105,4	0,0
0060	Διαρκή Καταναλωτικά Αγαθά	114,2	114,0	0,2	110,2	110,1	0,1	105,5	105,5	0,0
0070	Αναλώσιμα Καταναλωτικά Αγαθά	126,0	124,6	1,1	117,5	118,5	-0,8	113,3	113,3	0,0
0090	Ενεργειακά Αγαθά	123,2	122,9	0,2	104,5	108,2	-3,4	99,9	101,1	-1,2

II. Ετήσιες μεταβολές Δείκτη Τιμών Παραγωγού Εγχώριας Αγοράς και Δεικτών Κύριων Ομάδων Βιομηχανικών Κλάδων.

(Έτος βάσης 2000=100,0)

Κωδικός	Εγχώρια Αγορά - Κύριες Ομάδες Βιομηχανικών Κλάδων	Δεκέμβριος		Μεταβολή %	Δεκέμβριος		Μεταβολή %	Δεκέμβριος		Μεταβολή %
		2005	2004		2004	2003		2003	2002	
0020	Γενικός Δείκτης Εγχώριας Αγοράς	122,8	112,6	9,1	112,6	109,3	3,0	109,3	107,2	2,0
0040	Ενδιάμεσα Αγαθά	119,9	115,2	4,1	115,2	110,7	4,1	110,7	108,2	2,3
0050	Κεφαλαιουχικά Αγαθά	113,9	111,1	2,5	111,1	105,4	5,4	105,4	103,3	2,0
0060	Διαρκή Καταναλωτικά Αγαθά	114,2	110,2	3,6	110,2	105,5	4,4	105,5	105,1	0,5
0070	Αναλώσιμα Καταναλωτικά Αγαθά	126,0	117,5	7,2	117,5	113,3	3,8	113,3	109,3	3,7
0090	Ενεργειακά Αγαθά	123,2	104,5	17,9	104,5	99,9	4,6	99,9	101,2	-1,4

Σημείωση: 1. Οι δείκτες υπολογίζονται με άπειρα δεκαδικά ψηφία και δημοσιεύονται με στρογγυλοποίηση ενός δεκαδικού ψηφίου.

2. Οι ποσοστιαίες μεταβολές υπολογίζονται βάσει δεικτών με πέντε δεκαδικά ψηφία και δημοσιεύονται με στρογγυλοποίηση ενός δεκαδικού ψηφίου.

ΔΕΙΚΤΗΣ ΤΙΜΩΝ ΠΑΡΑΓΩΓΟΥ ΕΞΩΤΕΡΙΚΗΣ ΑΓΟΡΑΣ

I. Μηνιαίες μεταβολές Δείκτη Τιμών Παραγωγού Εξωτερικής Αγοράς και Δεικτών Κύριων Ομάδων Βιομηχανικών Κλάδων.

('Ετος βάσης 2000=100,0)

Κωδικοί	Εξωτερική Αγορά Κύριες Ομάδες Βιομηχανικών Κλάδων	2005		Μεταβολή %	2004		Μεταβολή %	2003		Μεταβολή %
		Δεκέμβριος	Νοέμβριος		Δεκέμβριος	Νοέμβριος		Δεκέμβριος	Νοέμβριος	
0020	Γενικός Δείκτης Εξωτερικής Αγοράς	112,6	113,1	-0,5	105,7	107,4	-1,5	102,5	103,1	-0,6
0040	Ενδιάμεσα Αγαθά	104,8	104,7	0,1	101,2	101,4	-0,3	98,4	98,7	-0,3
0050	Κεφαλαιουχικά Αγαθά	104,5	103,1	1,4	103,9	103,7	0,2	96,9	96,9	0,0
0060	Διαρκή Καταναλωτικά Αγαθά	107,6	107,6	0,0	106,5	106,5	0,0	103,8	103,8	0,0
0070	Αναλώσιμα Καταναλωτικά Αγαθά	110,9	110,8	0,1	110,0	110,7	-0,6	113,3	113,3	0,0
0090	Ενεργειακά Αγαθά	139,6	144,5	-3,4	105,8	114,3	-7,4	79,4	83,1	-4,5

II. Ετήσιες μεταβολές Δείκτη Τιμών Παραγωγού Εξωτερικής Αγοράς και Δεικτών Κύριων Ομάδων Βιομηχανικών Κλάδων.

('Ετος βάσης 2000=100,0)

Κωδικοί	Εξωτερική Αγορά Κύριες Ομάδες Βιομηχανικών Κλάδων	Δεκέμβριος		Μεταβολή %	Δεκέμβριος		Μεταβολή %	Δεκέμβριος		Μεταβολή %
		2005	2004		2004	2003		2003	2002	
0020	Γενικός Δείκτης Εξωτερικής Αγοράς	112,6	105,7	6,5	105,7	102,5	3,1	102,5	101,7	0,8
0040	Ενδιάμεσα Αγαθά	104,8	101,2	3,6	101,2	98,4	2,8	98,4	100,7	-2,3
0050	Κεφαλαιουχικά Αγαθά	104,5	103,9	0,6	103,9	96,9	7,1	96,9	98,1	-1,2
0060	Διαρκή Καταναλωτικά Αγαθά	107,6	106,5	1,0	106,5	103,8	2,6	103,8	106,0	-2,1
0070	Αναλώσιμα Καταναλωτικά Αγαθά	110,9	110,0	0,8	110,0	113,3	-2,9	113,3	107,2	5,7
0090	Ενεργειακά Αγαθά	139,6	105,8	32,0	105,8	79,4	33,2	79,4	87,8	-9,6

Σημείωση: 1. Οι δείκτες υπολογίζονται με άπειρα δεκαδικά ψηφία και δημοσιεύονται με στρογγυλοποίηση ενός δεκαδικού ψηφίου.

2. Οι ποσοστιαίες μεταβολές υπολογίζονται βάσει δεικτών με πέντε δεκαδικά ψηφία και δημοσιεύονται με στρογγυλοποίηση ενός δεκαδικού ψηφίου.

ΔΕΙΚΤΗΣ ΤΙΜΩΝ ΠΑΡΑΓΩΓΟΥ ΕΞΩΤΕΡΙΚΗΣ ΑΓΟΡΑΣ ΣΕ ΧΩΡΕΣ ΕΥΡΩΖΩΝΗΣ ΚΑΙ ΣΕ ΧΩΡΕΣ ΕΚΤΟΣ ΕΥΡΩΖΩΝΗΣ

I. Μηνιαίες μεταβολές Δείκτη Τιμών Παραγωγού Εξωτερικής Αγοράς και Δεικτών Κύριων Ομάδων Βιομηχανικών Κλάδων, με διάκριση σε Χώρες Ευρωζώνης και σε Χώρες εκτός Ευρωζώνης.

(Έτος βάσης 2000=100,0)

Κωδικός	Εξωτερική Αγορά σε Χώρες Ευρωζώνης - Κύριες Ομάδες Βιομηχανικών Κλάδων	2005		Μεταβολή %	Κωδικός	Εξωτερική Αγορά σε Χώρες εκτός Ευρωζώνης - Κύριες Ομάδες Βιομηχανικών Κλάδων	2005		Μεταβολή %
		Δεκέμβριος	Νοέμβριος				Δεκέμβριος	Νοέμβριος	
0020	Γενικός Δείκτης	110,0	110,1	-0,1	0020	Γενικός Δείκτης	114,9	115,8	-0,8
0040	Ενδιάμεσα Αγαθά	105,1	105,0	0,1	0040	Ενδιάμεσα Αγαθά	104,5	104,4	0,1
0050	Κεφαλαιουχικά Αγαθά	98,3	98,3	0,0	0050	Κεφαλαιουχικά Αγαθά	105,8	104,1	1,6
0060	Διαρκή Καταναλωτικά Αγαθά	107,0	107,0	0,0	0060	Διαρκή Καταναλωτικά Αγαθά	108,4	108,4	0,0
0070	Αναλώσιμα Καταναλωτικά Αγαθά	110,9	110,7	0,2	0070	Αναλώσιμα Καταναλωτικά Αγαθά	111,0	110,9	0,1
0090	Ενεργειακά Αγαθά	148,7	153,1	-2,9	0090	Ενεργειακά Αγαθά	138,1	143,0	-3,5

II. Ετήσιες μεταβολές Δείκτη Τιμών Παραγωγού Εξωτερικής Αγοράς και Δεικτών Κύριων Ομάδων Βιομηχανικών Κλάδων, με διάκριση σε Χώρες Ευρωζώνης και σε Χώρες εκτός Ευρωζώνης.

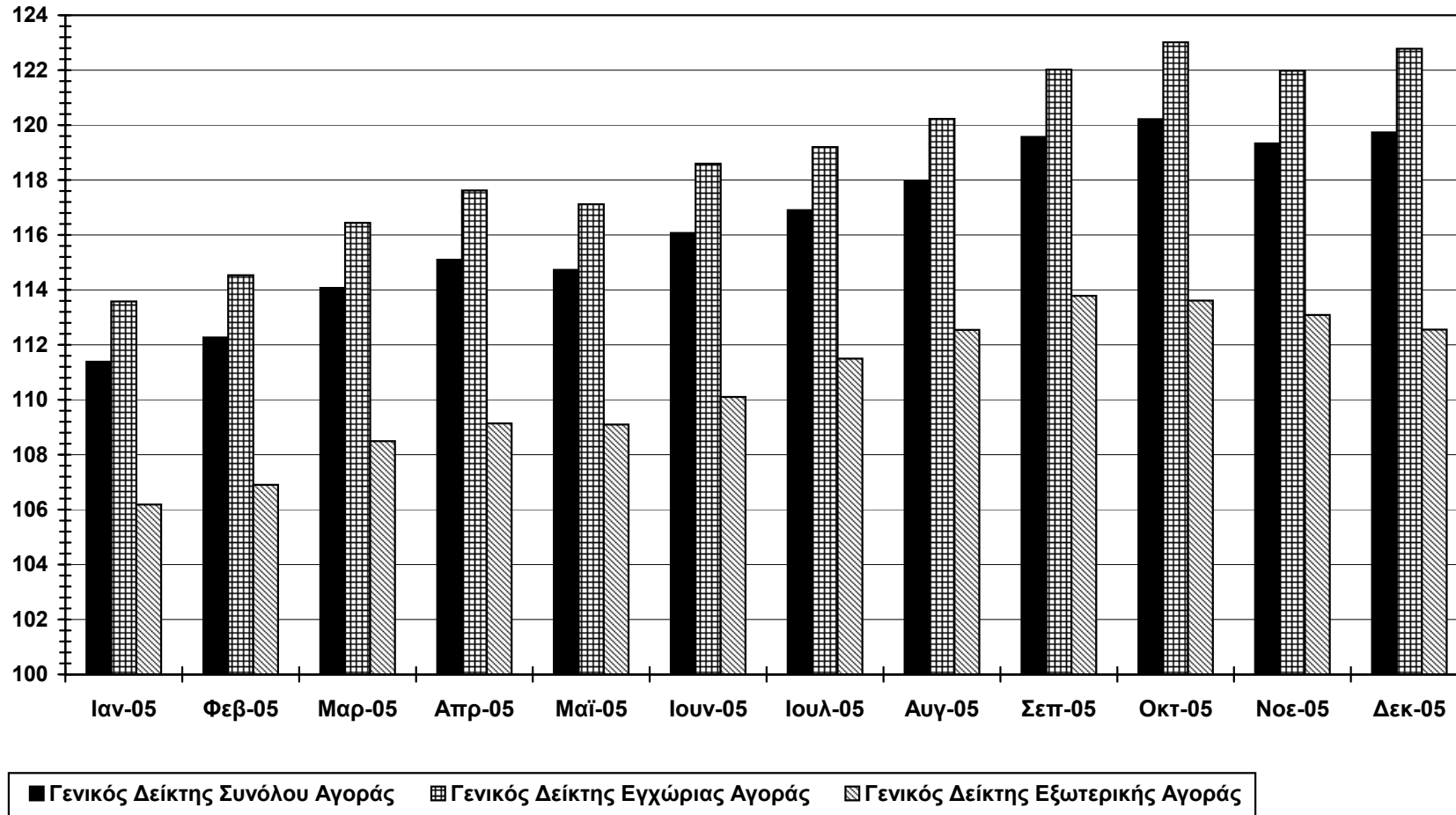
(Έτος βάσης 2000=100,0)

Κωδικός	Εξωτερική Αγορά σε Χώρες Ευρωζώνης - Κύριες Ομάδες Βιομηχανικών Κλάδων	Δεκέμβριος		Μεταβολή %	Κωδικός	Εξωτερική Αγορά σε Χώρες εκτός Ευρωζώνης - Κύριες Ομάδες Βιομηχανικών Κλάδων	Δεκέμβριος		Μεταβολή %
		2005	2004				2005	2004	
0020	Γενικός Δείκτης	110,0	107,0	2,8	0020	Γενικός Δείκτης	114,9	104,6	9,9
0040	Ενδιάμεσα Αγαθά	105,1	102,2	2,9	0040	Ενδιάμεσα Αγαθά	104,5	100,2	4,3
0050	Κεφαλαιουχικά Αγαθά	98,3	98,9	-0,6	0050	Κεφαλαιουχικά Αγαθά	105,8	104,9	0,8
0060	Διαρκή Καταναλωτικά Αγαθά	107,0	105,2	1,7	0060	Διαρκή Καταναλωτικά Αγαθά	108,4	108,4	0,0
0070	Αναλώσιμα Καταναλωτικά Αγαθά	110,9	110,0	0,8	0070	Αναλώσιμα Καταναλωτικά Αγαθά	111,0	110,1	0,8
0090	Ενεργειακά Αγαθά	148,7	118,6	25,4	0090	Ενεργειακά Αγαθά	138,1	103,6	33,2

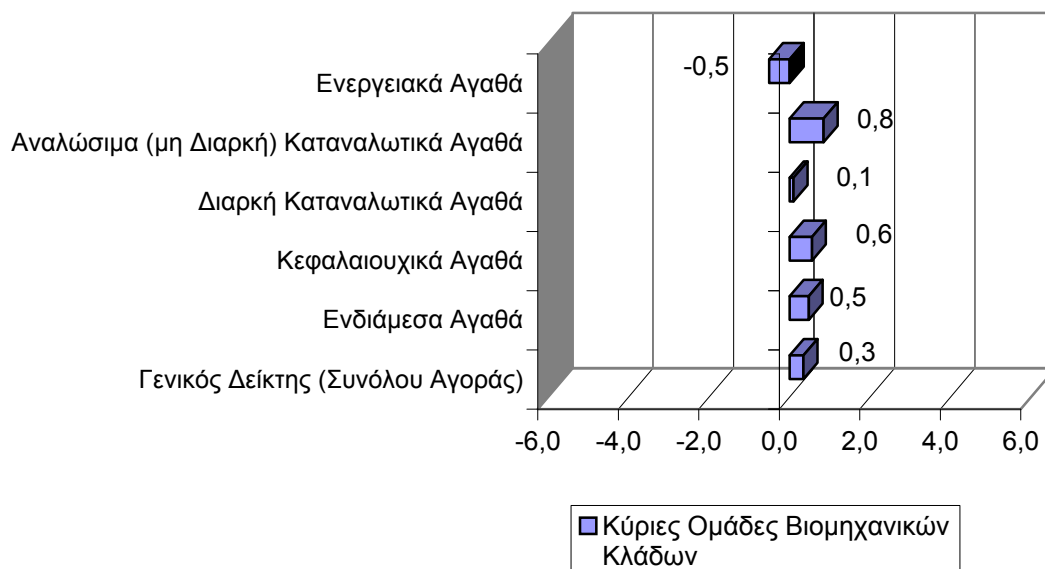
Σημείωση: 1. Οι δείκτες υπολογίζονται με άπειρα δεκαδικά ψηφία και δημοσιεύονται με στρογγυλοποίηση ενός δεκαδικού ψηφίου.

2. Οι ποσοστιαίες μεταβολές υπολογίζονται βάσει δεικτών με πέντε δεκαδικά ψηφία και δημοσιεύονται με στρογγυλοποίηση ενός δεκαδικού ψηφίου.

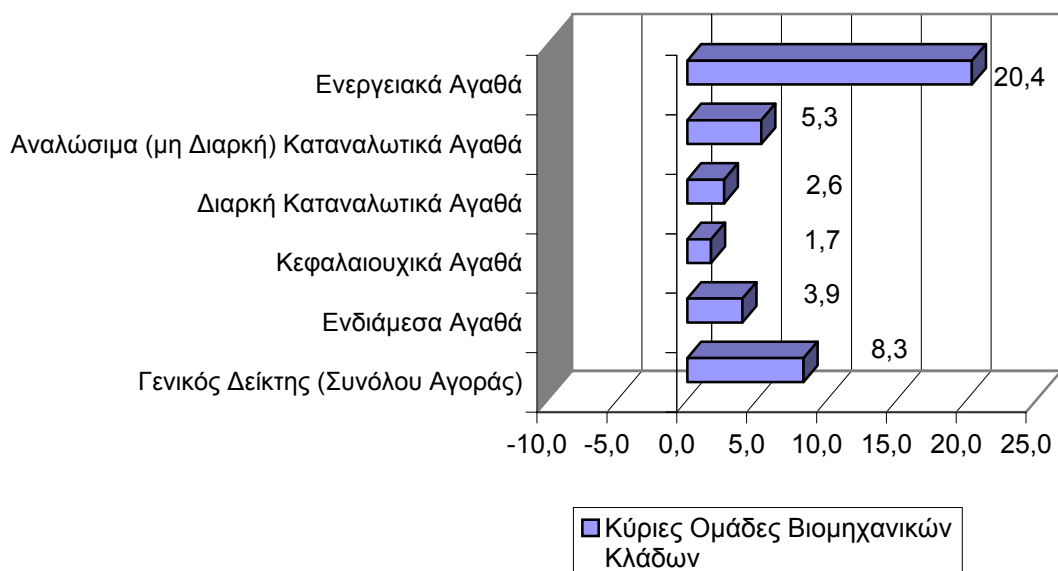
Γενικός Δείκτης Τιμών Παραγωγού στη Βιομηχανία, Συνόλου, Εγχώριας και Εξωτερικής Αγοράς
 τελευταίου 12μήνου
 (2000 = 100,0)



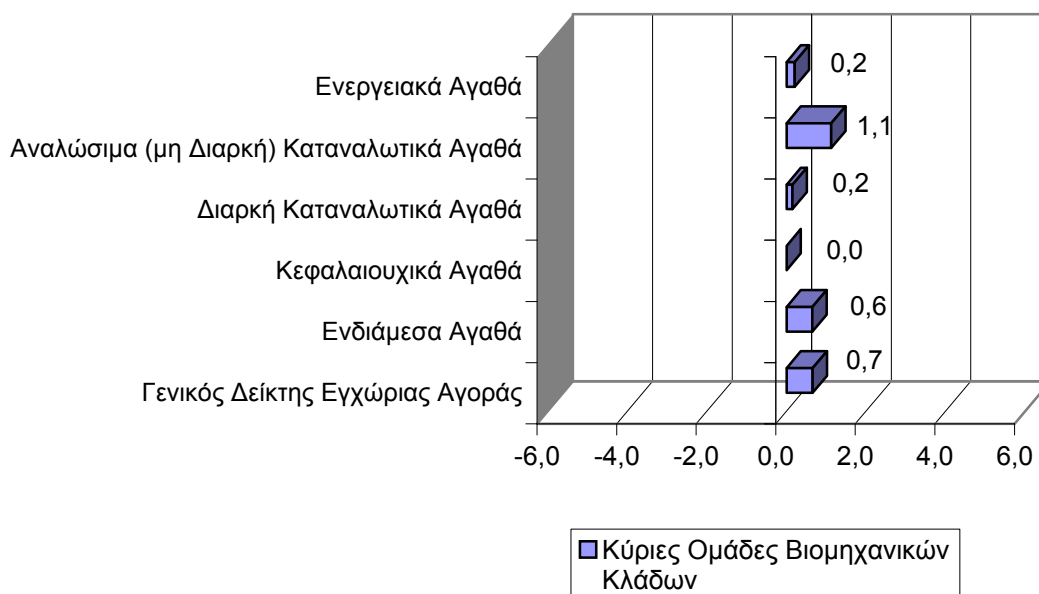
**Μηνιαίες μεταβολές του Δείκτη Τιμών Παραγωγού στη Βιομηχανία (Σύνολο Αγοράς) και των Κύριων Ομάδων Βιομηχανικών Κλάδων
Δεκέμβριος 2005 - Νοέμβριος 2005
(2000=100,0)**



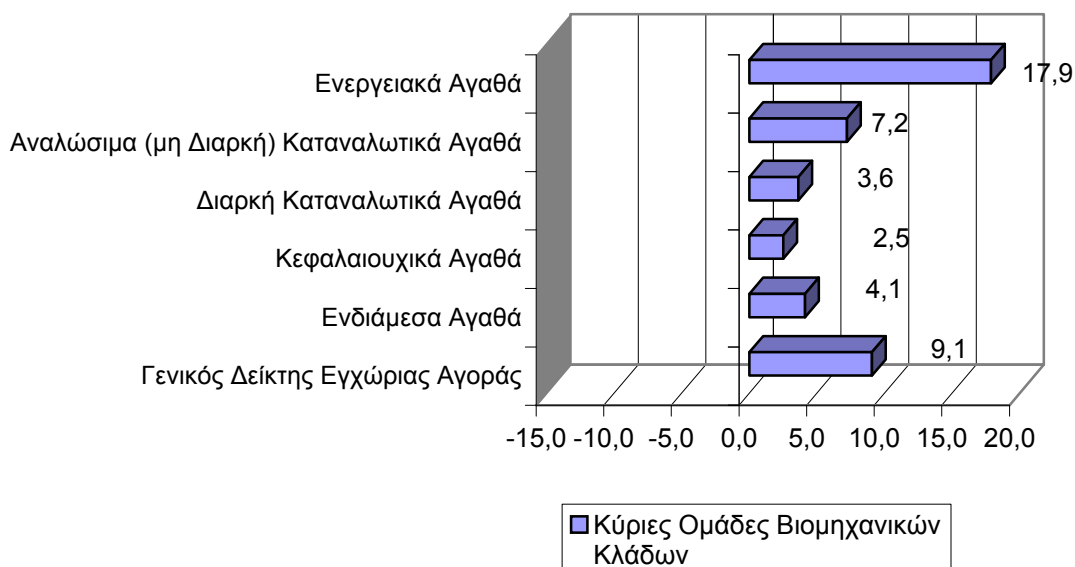
**Ετήσιες μεταβολές του Δείκτη Τιμών Παραγωγού στη Βιομηχανία (Σύνολο Αγοράς) και των Κύριων Ομάδων Βιομηχανικών Κλάδων
Δεκέμβριος 2005 - Δεκέμβριος 2004
(2000=100,0)**



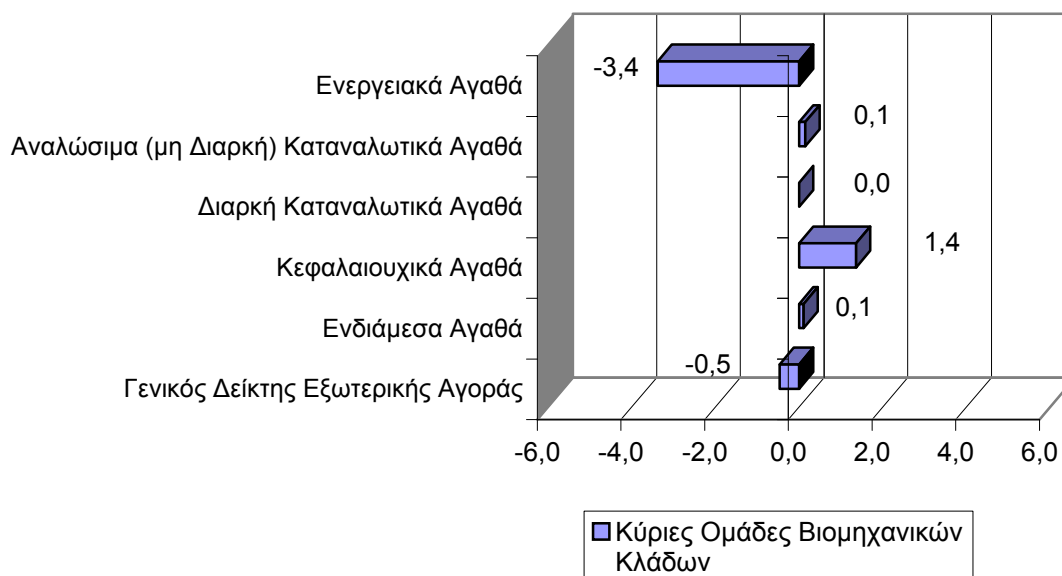
**Μηνιαίες μεταβολές του Δείκτη Τιμών Παραγωγού στη Βιομηχανία
(Εγχώριας Αγοράς) και των Κύριων Ομάδων Βιομηχανικών Κλάδων
Δεκέμβριος 2005 - Νοέμβριος 2005
(2000=100,0)**



**Ετήσιες μεταβολές του Δείκτη Τιμών Παραγωγού στη Βιομηχανία
(Εγχώριας Αγοράς) και των Κύριων Ομάδων Βιομηχανικών Κλάδων
Δεκέμβριος 2005 - Δεκέμβριος 2004
(2000=100,0)**



**Μηνιαίες μεταβολές του Δείκτη Τιμών Παραγωγού στη Βιομηχανία
(Εξωτερικής Αγοράς) και των Κύριων Ομάδων Βιομηχανικών Κλάδων
Δεκέμβριος 2005 - Νοέμβριος 2005
(2000=100,0)**



**Ετήσιες μεταβολές του Δείκτη Τιμών Παραγωγού στη Βιομηχανία
(Εξωτερικής Αγοράς) και των Κύριων Ομάδων Βιομηχανικών Κλάδων
Δεκέμβριος 2005 - Δεκέμβριος 2004
(2000=100,0)**

