



ΕΛΛΗΝΙΚΗ ΔΗΜΟΚΡΑΤΙΑ



ΕΛΛΗΝΙΚΗ ΣΤΑΤΙΣΤΙΚΗ ΑΡΧΗ

Πειραιάς, 30 Ιανουαρίου 2017

ΔΕΛΤΙΟ ΤΥΠΟΥ

ΔΕΙΚΤΗΣ ΤΙΜΩΝ ΠΑΡΑΓΩΓΟΥ ΣΤΗ ΒΙΟΜΗΧΑΝΙΑ: Δεκέμβριος 2016 ετήσια αύξηση 5,1%

Ο Γενικός Δείκτης Τιμών Παραγωγού στη Βιομηχανία (σύνολο εγχώριας και εξωτερικής αγοράς) με έτος βάσης 2010=100,0 του μηνός Δεκεμβρίου 2016, σε σύγκριση με τον αντίστοιχο δείκτη του Δεκεμβρίου 2015, παρουσίασε αύξηση 5,1% έναντι μείωσης 7,8% που σημειώθηκε κατά την ίδια σύγκριση των δεικτών του έτους 2015 προς το 2014 (Πίνακας 1.ΙΙ).

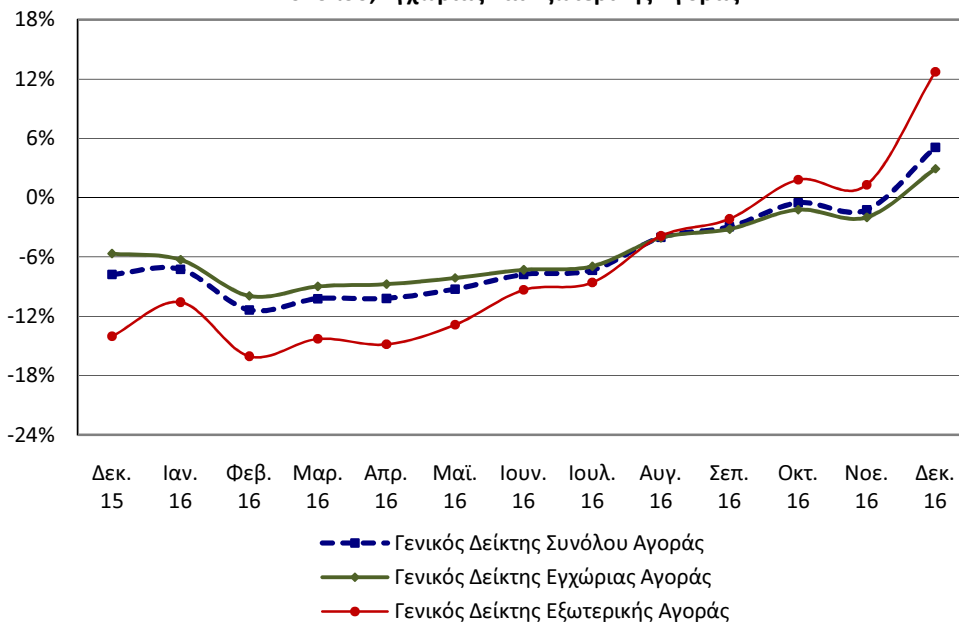
Ο Γενικός Δείκτης κατά τον μήνα Δεκέμβριο 2016, σε σύγκριση με τον δείκτη του Νοεμβρίου 2016, παρουσίασε αύξηση 3,3% έναντι μείωσης 3,0% που σημειώθηκε κατά την αντίστοιχη σύγκριση των δεικτών του έτους 2015 (Πίνακας 1.Ι).

Ο μέσος Γενικός Δείκτης του δωδεκαμήνου Ιανουαρίου 2016 - Δεκεμβρίου 2016, σε σύγκριση προς τον μέσο γενικό δείκτη του δωδεκαμήνου Ιανουαρίου 2015 - Δεκεμβρίου 2015, παρουσίασε μείωση 5,7% έναντι μείωσης 7,2% που σημειώθηκε κατά την αντίστοιχη σύγκριση των προηγούμενων δωδεκαμήνων (Πίνακας 6).

Η χρονοσειρά των Δεικτών Τιμών Παραγωγού στη Βιομηχανία είναι διαθέσιμη στην ιστοσελίδα της ΕΛΣΤΑΤ:

<http://www.statistics.gr/el/statistics/-/publication/DKT15/>

Εξέλιξη ετήσιων μεταβολών του
Δείκτη Τιμών Παραγωγού στη Βιομηχανία,
Συνόλου, Εγχώριας και Εξωτερικής Αγοράς



Πληροφορίες:

Διεύθυνση Οικονομικών και Βραχυχρονίων Δεικτών
Τμήμα Χονδρικών Τιμών και Τιμαρίθμων
Ευρυδίκη Βλαχοκώστα
Τηλ: 213 135 2742 - Fax: 213 135 2714

e.vlachokosta@statistics.gr

1. Ανάλυση μηνιαίων μεταβολών, μηνός Δεκεμβρίου 2016 σε σύγκριση με τον Νοέμβριο 2016.

Η αύξηση του Γενικού Δείκτη Τιμών Παραγωγού κατά 3,3%, τον μήνα Δεκέμβριο 2016, σε σύγκριση με τον αντίστοιχο δείκτη του Νοεμβρίου 2016, οφείλεται στις μεταβολές των δεικτών των επιμέρους αγορών, δηλαδή:

α. Στην αύξηση του Δείκτη Τιμών Παραγωγού Εγχώριας Αγοράς κατά 2,6% (Πίνακας 2.1).

Ειδικότερα, στην αύξηση αυτή συνέβαλαν οι μεταβολές των δεικτών των 2ψήφιων κλάδων (divisions) της ταξινόμησης NACE Rev. 2, ως εξής:

Κωδικός	Κλάδος	Μεταβολή %
19	Παραγωγή οπτάνθρακα και προϊόντων διύλισης πετρελαίου	14,7
07	Εξόρυξη μεταλλευμάτων	2,2
18	Εκτυπώσεις και αναπαραγωγή προεγγεγραμμένων μέσων	1,8
32	Άλλες μεταποιητικές δραστηριότητες	1,5
24	Παραγωγή βασικών μετάλλων	1,2
27	Κατασκευή ηλεκτρολογικού εξοπλισμού	0,7
35	Παροχή ηλεκτρικού ρεύματος, φυσικού αερίου, ατμού και κλιματισμού	0,6
20	Παραγωγή χημικών ουσιών και προϊόντων	0,1
10	Βιομηχανία τροφίμων	-0,6
16	Βιομηχανία ξύλου και κατασκευή προϊόντων από ξύλο και φελλό, εκτός από έπιπλα, κατασκευή ειδών καλαθοποιίας και σπαρτοπλεκτικής	-1,0

β. Στην αύξηση του Δείκτη Τιμών Παραγωγού Εξωτερικής Αγοράς κατά 5,4% (Πίνακας 3.1).

Ειδικότερα, στην αύξηση αυτή συνέβαλαν οι μεταβολές των δεικτών των 2ψήφιων κλάδων (divisions) της ταξινόμησης NACE Rev. 2, ως εξής:

Κωδικός	Κλάδος	Μεταβολή %
19	Παραγωγή οπτάνθρακα και προϊόντων διύλισης πετρελαίου	16,2
27	Κατασκευή ηλεκτρολογικού εξοπλισμού	6,2
12	Παραγωγή προϊόντων καπνού	1,9
10	Βιομηχανία τροφίμων	1,5
32	Άλλες μεταποιητικές δραστηριότητες	0,9
08	Λοιπά ορυχεία και λατομεία	0,5
26	Κατασκευή ηλεκτρονικών υπολογιστών, ηλεκτρονικών και οπτικών προϊόντων	0,2
24	Παραγωγή βασικών μετάλλων	0,1
14	Κατασκευή ειδών ένδυσης	-1,3
07	Εξόρυξη μεταλλευμάτων	-7,0

2. Ανάλυση ετήσιων μεταβολών, μηνός Δεκεμβρίου 2016 σε σύγκριση με τον Δεκέμβριο 2015.

Η αύξηση του Γενικού Δείκτη Τιμών Παραγωγού κατά 5,1%, τον μήνα Δεκέμβριο 2016, σε σύγκριση με τον αντίστοιχο δείκτη του Δεκεμβρίου 2015, οφείλεται στις μεταβολές των δεικτών των επιμέρους αγορών, δηλαδή:

α. Στην αύξηση του Δείκτη Τιμών Παραγωγού Εγχώριας Αγοράς κατά 2,9% (Πίνακας 2.II).

Ειδικότερα, στην αύξηση αυτή συνέβαλαν οι μεταβολές των δεικτών των 2ψήφιων κλάδων (divisions) της ταξινόμησης NACE Rev. 2, ως εξής:

Κωδικός	Κλάδος	Μεταβολή %
19	Παραγωγή οπτάνθρακα και προϊόντων διύλισης πετρελαίου	31,7
05	Εξόρυξη άνθρακα και λιγνίτη	9,0
32	Άλλες μεταποιητικές δραστηριότητες	6,1
27	Κατασκευή ηλεκτρολογικού εξοπλισμού	5,0
11	Ποτοποιία	3,0
24	Παραγωγή βασικών μετάλλων	0,3
20	Παραγωγή χημικών ουσιών και προϊόντων	-1,0
10	Βιομηχανία τροφίμων	-1,2
21	Παραγωγή βασικών φαρμακευτικών προϊόντων και φαρμακευτικών σκευασμάτων	-3,9
35	Παροχή ηλεκτρικού ρεύματος, φυσικού αερίου, ατμού και κλιματισμού	-8,4

β. Στην αύξηση του Δείκτη Τιμών Παραγωγού Εξωτερικής Αγοράς κατά 12,7% (Πίνακας 3.II).

Ειδικότερα, στην αύξηση αυτή συνέβαλαν οι μεταβολές των δεικτών των 2ψήφιων κλάδων (divisions) της ταξινόμησης NACE Rev. 2, ως εξής:

Κωδικός	Κλάδος	Μεταβολή %
19	Παραγωγή οπτάνθρακα και προϊόντων διύλισης πετρελαίου	46,6
07	Εξόρυξη μεταλλευμάτων	32,1
27	Κατασκευή ηλεκτρολογικού εξοπλισμού	5,7
12	Παραγωγή προϊόντων καπνού	2,7
10	Βιομηχανία τροφίμων	1,9
24	Παραγωγή βασικών μετάλλων	0,9
20	Παραγωγή χημικών ουσιών και προϊόντων	-2,0
14	Κατασκευή ειδών ένδυσης	-2,1
22	Κατασκευή προϊόντων από ελαστικό (καουτσούκ) και πλαστικές ύλες	-2,2
21	Παραγωγή βασικών φαρμακευτικών προϊόντων και φαρμακευτικών σκευασμάτων	-3,6

Πίνακας 1: Δείκτης Τιμών Παραγωγού στη Βιομηχανία - Σύνολο Αγοράς

Έτος βάσης: 2010=100,0

I) Μηνιαίες μεταβολές

Κωδικοί	Κύριες Ομάδες Βιομηχανικών Κλάδων	Συντελεστής Στάθμισης	Δεκέμβριος	Νοέμβριος	Μεταβολή (%)	Δεκέμβριος	Νοέμβριος	Μεταβολή (%)
			2016	2016		2015	2015	
20	Γενικός Δείκτης	100.000	101,3	98,1	3,3	96,4	99,3	-3,0
40	Ενδιάμεσα Αγαθά	26.426	100,6	100,3	0,4	100,7	101,0	-0,2
50	Κεφαλαιουχικά Αγαθά	3.189	99,6	99,6	0,0	99,5	99,6	-0,1
60	Διαρκή Καταναλωτικά Αγαθά	1.210	100,5	100,3	0,2	99,8	100,0	-0,2
70	Αναλώσιμα Καταναλωτικά Αγαθά	26.878	104,4	104,6	-0,1	104,4	104,9	-0,4
90	Ενεργειακά Αγαθά	42.298	99,8	92,4	8,1	88,2	94,7	-6,9

II) Ετήσιες μεταβολές

Κωδικοί	Κύριες Ομάδες Βιομηχανικών Κλάδων	Συντελεστής Στάθμισης	Δεκέμβριος			Μεταβολή (%)	
			2016	2015	2014	2016/2015	2015/2014
20	Γενικός Δείκτης	100.000	101,3	96,4	104,5	5,1	-7,8
40	Ενδιάμεσα Αγαθά	26.426	100,6	100,7	102,3	-0,1	-1,5
50	Κεφαλαιουχικά Αγαθά	3.189	99,6	99,5	99,5	0,1	0,0
60	Διαρκή Καταναλωτικά Αγαθά	1.210	100,5	99,8	100,1	0,7	-0,3
70	Αναλώσιμα Καταναλωτικά Αγαθά	26.878	104,4	104,4	104,7	0,0	-0,3
90	Ενεργειακά Αγαθά	42.298	99,8	88,2	107,1	13,2	-17,7

Σημείωση: Οι δείκτες και οι ποσοστιαίες μεταβολές δημοσιεύονται με στρογγυλοποίηση ενός δεκαδικού ψηφίου.

Πίνακας 2: Δείκτης Τιμών Παραγωγού στη Βιομηχανία - Εγχώρια Αγορά

Έτος βάσης: 2010=100,0

I) Μηνιαίες μεταβολές

Κωδικοί	Κύριες Ομάδες Βιομηχανικών Κλάδων	Συντελεστής Στάθμισης	Δεκέμβριος	Νοέμβριος	Μεταβολή (%)	Δεκέμβριος	Νοέμβριος	Μεταβολή (%)
			2016	2016		2015	2015	
20	Γενικός Δείκτης	75.379	102,5	99,8	2,6	99,5	101,9	-2,3
40	Ενδιάμεσα Αγαθά	16.979	101,0	100,7	0,3	101,6	101,7	-0,1
50	Κεφαλαιουχικά Αγαθά	2.589	98,8	98,8	0,0	98,8	98,8	0,0
60	Διαρκή Καταναλωτικά Αγαθά	972	100,8	100,6	0,2	100,0	100,3	-0,3
70	Αναλώσιμα Καταναλωτικά Αγαθά	21.803	103,6	104,0	-0,4	103,8	104,2	-0,4
90	Ενεργειακά Αγαθά	33.036	102,8	96,7	6,3	95,7	100,7	-4,9

II) Ετήσιες μεταβολές

Κωδικοί	Κύριες Ομάδες Βιομηχανικών Κλάδων	Συντελεστής Στάθμισης	Δεκέμβριος			Μεταβολή (%)	
			2016	2015	2014	2016/2015	2015/2014
20	Γενικός Δείκτης	75.379	102,5	99,5	105,5	2,9	-5,7
40	Ενδιάμεσα Αγαθά	16.979	101,0	101,6	102,5	-0,6	-0,9
50	Κεφαλαιουχικά Αγαθά	2.589	98,8	98,8	99,2	0,0	-0,5
60	Διαρκή Καταναλωτικά Αγαθά	972	100,8	100,0	100,2	0,8	-0,2
70	Αναλώσιμα Καταναλωτικά Αγαθά	21.803	103,6	103,8	103,9	-0,2	-0,2
90	Ενεργειακά Αγαθά	33.036	102,8	95,7	109,8	7,3	-12,8

Σημείωση: Οι δείκτες και οι ποσοστιαίες μεταβολές δημοσιεύονται με στρογγυλοποίηση ενός δεκαδικού ψηφίου.

Πίνακας 3: Δείκτης Τιμών Παραγωγού στη Βιομηχανία - Εξωτερική Αγορά

Έτος βάσης: 2010=100,0

I) Μηνιαίες μεταβολές

Κωδικοί	Κύριες Ομάδες Βιομηχανικών Κλάδων	Συντελεστής Στάθμισης	Δεκέμβριος	Νοέμβριος	Μεταβολή (%)	Δεκέμβριος	Νοέμβριος	Μεταβολή (%)
			2016	2016		2015	2015	
20	Γενικός Δείκτης	24.621	97,6	92,6	5,4	86,6	91,4	-5,3
40	Ενδιάμεσα Αγαθά	9.447	100,0	99,5	0,5	99,2	99,7	-0,5
50	Κεφαλαιουχικά Αγαθά	599	103,2	103,1	0,0	102,6	102,9	-0,3
60	Διαρκή Καταναλωτικά Αγαθά	238	99,5	99,2	0,3	98,9	98,9	0,0
70	Αναλώσιμα Καταναλωτικά Αγαθά	5.075	107,8	106,8	0,9	107,1	107,5	-0,4
90	Ενεργειακά Αγαθά	9.262	89,2	76,9	16,1	61,2	73,1	-16,4

II) Ετήσιες μεταβολές

Κωδικοί	Κύριες Ομάδες Βιομηχανικών Κλάδων	Συντελεστής Στάθμισης	Δεκέμβριος			Μεταβολή (%)	
			2016	2015	2014	2016/2015	2015/2014
20	Γενικός Δείκτης	24.621	97,6	86,6	100,7	12,7	-14,0
40	Ενδιάμεσα Αγαθά	9.447	100,0	99,2	101,9	0,8	-2,6
50	Κεφαλαιουχικά Αγαθά	599	103,2	102,6	100,7	0,6	1,9
60	Διαρκή Καταναλωτικά Αγαθά	238	99,5	98,9	99,8	0,5	-0,9
70	Αναλώσιμα Καταναλωτικά Αγαθά	5.075	107,8	107,1	107,6	0,6	-0,4
90	Ενεργειακά Αγαθά	9.262	89,2	61,2	89,9	45,9	-32,0

Σημείωση: Οι δείκτες και οι ποσοστιαίες μεταβολές δημοσιεύονται με στρογγυλοποίηση ενός δεκαδικού ψηφίου.

Πίνακας 4: Δείκτης Τιμών Παραγωγού στη Βιομηχανία - Εξωτερική Αγορά, Χώρες Ευρωζώνης

Έτος βάσης: 2010=100,0

I) Μηνιαίες μεταβολές

Κωδικοί	Κύριες Ομάδες Βιομηχανικών Κλάδων	Συντελεστής Στάθμισης	Δεκέμβριος	Νοέμβριος	Μεταβολή (%)	Δεκέμβριος	Νοέμβριος	Μεταβολή (%)
			2016	2016		2015	2015	
20	Γενικός Δείκτης	8.443	101,4	99,5	1,9	97,2	99,2	-2,0
40	Ενδιάμεσα Αγαθά	4.079	99,6	99,5	0,1	98,8	99,3	-0,6
50	Κεφαλαιουχικά Αγαθά	198	103,1	103,1	0,1	102,7	102,7	0,0
60	Διαρκή Καταναλωτικά Αγαθά	136	96,6	96,6	0,0	97,5	97,5	0,0
70	Αναλώσιμα Καταναλωτικά Αγαθά	3.019	108,9	107,6	1,2	107,2	107,7	-0,4
90	Ενεργειακά Αγαθά	1.011	86,9	75,1	15,8	59,6	72,5	-17,7

II) Ετήσιες μεταβολές

Κωδικοί	Κύριες Ομάδες Βιομηχανικών Κλάδων	Συντελεστής Στάθμισης	Δεκέμβριος			Μεταβολή (%)	
			2016	2015	2014	2016/2015	2015/2014
20	Γενικός Δείκτης	8.443	101,4	97,2	103,9	4,4	-6,5
40	Ενδιάμεσα Αγαθά	4.079	99,6	98,8	101,5	0,8	-2,7
50	Κεφαλαιουχικά Αγαθά	198	103,1	102,7	101,2	0,4	1,5
60	Διαρκή Καταναλωτικά Αγαθά	136	96,6	97,5	100,0	-0,9	-2,4
70	Αναλώσιμα Καταναλωτικά Αγαθά	3.019	108,9	107,2	108,8	1,6	-1,5
90	Ενεργειακά Αγαθά	1.011	86,9	59,6	96,6	45,7	-38,2

Σημείωση: Οι δείκτες και οι ποσοστιαίες μεταβολές δημοσιεύονται με στρογγυλοποίηση ενός δεκαδικού ψηφίου.

Πίνακας 5: Δείκτης Τιμών Παραγωγού στη Βιομηχανία - Εξωτερική Αγορά, Χώρες εκτός Ευρωζώνης

Έτος βάσης: 2010=100,0

I) Μηνιαίες μεταβολές

Κωδικοί	Κύριες Ομάδες Βιομηχανικών Κλάδων	Συντελεστής Στάθμισης	Δεκέμβριος	Νοέμβριος	Μεταβολή (%)	Δεκέμβριος	Νοέμβριος	Μεταβολή (%)
			2016	2016		2015	2015	
20	Γενικός Δείκτης	16.178	95,6	89,0	7,5	81,1	87,3	-7,2
40	Ενδιάμεσα Αγαθά	5.368	100,2	99,5	0,7	99,5	100,0	-0,5
50	Κεφαλαιουχικά Αγαθά	401	103,2	103,2	0,0	102,6	103,0	-0,5
60	Διαρκή Καταναλωτικά Αγαθά	101	103,2	102,6	0,6	100,8	100,7	0,0
70	Αναλώσιμα Καταναλωτικά Αγαθά	2.056	106,2	105,7	0,4	107,0	107,3	-0,3
90	Ενεργειακά Αγαθά	8.251	89,5	77,1	16,1	61,3	73,2	-16,2

II) Ετήσιες μεταβολές

Κωδικοί	Κύριες Ομάδες Βιομηχανικών Κλάδων	Συντελεστής Στάθμισης	Δεκέμβριος			Μεταβολή (%)	
			2016	2015	2014	2016/2015	2015/2014
20	Γενικός Δείκτης	16.178	95,6	81,1	98,5	17,9	-17,7
40	Ενδιάμεσα Αγαθά	5.368	100,2	99,5	102,1	0,8	-2,6
50	Κεφαλαιουχικά Αγαθά	401	103,2	102,6	100,3	0,7	2,2
60	Διαρκή Καταναλωτικά Αγαθά	101	103,2	100,8	99,6	2,4	1,2
70	Αναλώσιμα Καταναλωτικά Αγαθά	2.056	106,2	107,0	106,1	-0,8	0,9
90	Ενεργειακά Αγαθά	8.251	89,5	61,3	89,0	45,9	-31,1

Σημείωση: Οι δείκτες και οι ποσοστιαίες μεταβολές δημοσιεύονται με στρογγυλοποίηση ενός δεκαδικού ψηφίου.

Πίνακας 6: Μεταβολές Δείκτη Τιμών Παραγωγού στη Βιομηχανία

Έτος βάσης: 2010=100,0

Έτος και μήνας	Γενικός Δείκτης	Μεταβολή (%) από μήνα σε μήνα (μηνιαίες μεταβολές)	Μεταβολή (%) με αντίστοιχο δείκτη προηγούμενου έτους (ετήσιες μεταβολές)	Μέσος δείκτης τελευταίου δωδεκαμήνου (κινητός μέσος)	Μεταβολή (%) μέσου δείκτη δωδεκαμήνου με αντίστοιχο δείκτη προηγούμενου δωδεκαμήνου (μέσες ετήσιες μεταβολές)
2014 :					
1	111,3	0,1	-0,9	111,8	-1,0
2	110,1	-1,1	-3,5	111,4	-1,3
3	110,5	0,4	-2,0	111,2	-1,4
4	111,7	1,1	0,4	111,3	-1,1
5	112,0	0,3	0,6	111,3	-1,0
6	112,4	0,4	1,1	111,4	-0,9
7	111,8	-0,6	-0,3	111,4	-0,9
8	111,6	-0,2	-0,6	111,4	-0,8
9	111,6	0,0	-0,3	111,3	-0,7
10	110,0	-1,5	-0,9	111,2	-0,6
11	108,5	-1,4	-2,3	111,0	-0,7
12	104,5	-3,7	-6,0	110,5	-1,2
Μέσος Ετήσιος	110,5			110,5	-1,2
2015 :					
1	100,6	-3,7	-9,6	109,6	-1,9
2	104,8	4,2	-4,8	109,1	-2,1
3	105,6	0,8	-4,4	108,7	-2,2
4	106,0	0,3	-5,1	108,3	-2,7
5	106,8	0,7	-4,6	107,8	-3,1
6	106,0	-0,7	-5,7	107,3	-3,7
7	104,3	-1,6	-6,7	106,7	-4,2
8	100,5	-3,7	-9,9	105,8	-5,0
9	100,0	-0,5	-10,4	104,8	-5,9
10	99,4	-0,6	-9,6	103,9	-6,6
11	99,3	-0,1	-8,5	103,1	-7,1
12	96,4	-3,0	-7,8	102,5	-7,2
Μέσος Ετήσιος	102,5			102,5	-7,2
2016 :					
1	93,3	-3,2	-7,3	101,9	-7,0
2	92,9	-0,4	-11,4	100,9	-7,6
3	94,8	2,1	-10,2	100,0	-8,1
4	95,2	0,4	-10,2	99,1	-8,5
5	96,9	1,8	-9,3	98,2	-8,9
6	97,8	0,9	-7,8	97,6	-9,1
7	96,7	-1,2	-7,3	96,9	-9,2
8	96,5	-0,2	-4,0	96,6	-8,7
9	97,0	0,6	-3,0	96,3	-8,1
10	98,9	1,9	-0,5	96,3	-7,3
11	98,1	-0,8	-1,2	96,2	-6,7
12	101,3	3,3	5,1	96,6	-5,7
Μέσος Ετήσιος	96,6			96,6	-5,7

Σημείωση: Οι δείκτες και οι ποσοστιαίες μεταβολές δημοσιεύονται με στρογγυλοποίηση ενός δεκαδικού ψηφίου.

ΜΕΘΟΔΟΛΟΓΙΚΕΣ ΣΗΜΕΙΩΣΕΙΣ

Γενικά	Ο Δείκτης Τιμών Παραγωγού στη Βιομηχανία, με τη σημερινή του μορφή, καταρτίζεται από τον Φεβρουάριο 2005, οπότε και αντικατέστησε τον μέχρι τότε καταρτιζόμενο (από το 1963) Δείκτη Τιμών Χονδρικής Τελικών Προϊόντων.
Σκοπός του δείκτη	Ο Δείκτης Τιμών Παραγωγού στη Βιομηχανία έχει ως σκοπό τη μέτρηση της μηνιαίας μεταβολής των τιμών των βιομηχανικών προϊόντων που παράγονται στο εσωτερικό της Χώρας και διατίθενται στην εγχώρια και στην εξωτερική αγορά.
Χρησιμοποιούμενοι ορισμοί	<p>Ο Δείκτης Τιμών Παραγωγού στη Βιομηχανία είναι μηνιαίος δείκτης και αποτελεί σύνθεση των επί μέρους δεικτών τιμών παραγωγού εγχώριας και εξωτερικής αγοράς. Ο δείκτης της εξωτερικής αγοράς προκύπτει από τη σύνθεση των επί μέρους δεικτών τιμών Ευρωζώνης και εκτός Ευρωζώνης, ανάλογα με τη διάκριση των χωρών προορισμού των εξαγωγών.</p> <p>Για τις τιμές των προϊόντων, που διατίθενται στην εγχώρια αγορά, συλλέγονται οι βασικές τιμές πώλησης, δηλαδή οι τιμές χωρίς το ΦΠΑ και παρόμοιους εκπεστέους φόρους που συνδέονται άμεσα με τον κύκλο εργασιών, καθώς και χωρίς άλλους δασμούς ή φόρους στα προϊόντα, περιλαμβάνοντας όμως τις τυχόν επιδοτήσεις στο προϊόν. Για τις τιμές των προϊόντων που διατίθενται στην εξωτερική αγορά, συλλέγονται τιμές FOB (free on board) και περιλαμβάνουν όλες τις επιβαρύνσεις μέχρι την φόρτωση του εμπορεύματος στο μέσο μεταφοράς για τον προορισμό εξαγωγής του.</p> <p>Οι τιμές που επιλέγονται για την κατάρτιση του δείκτη αναφέρονται, κυρίως, στις συναλλαγές μεταξύ των επιχειρήσεων που παράγουν και πωλούν τα επιλεγέντα προς τιμοληψία είδη και των επιχειρήσεων που αγοράζουν αυτά, ανεξάρτητα εάν τα είδη αυτά στη συνέχεια χρησιμοποιηθούν ως πρώτες ύλες για την παραγωγή άλλων προϊόντων ή μεταπωληθούν.</p>
Νομικό πλαίσιο	Ο Δείκτης Τιμών Παραγωγού στη Βιομηχανία καταρτίζεται στο πλαίσιο εφαρμογής του Κανονισμού (ΕΚ) του Συμβουλίου αριθ.1165/98 "περί βραχυπρόθεσμων στατιστικών", όπως αυτός τροποποιήθηκε από τον Κανονισμό (ΕΚ) αριθμ.1158/05 του Ευρωπαϊκού Κοινοβουλίου και του Συμβουλίου. Επιπλέον, ο εν λόγω δείκτης καταρτίζεται στο πλαίσιο εφαρμογής του Κανονισμού (ΕΚ) αριθμ.1893/2006 του Ευρωπαϊκού Κοινοβουλίου και του Συμβουλίου, του Κανονισμού (ΕΚ) αριθμ.656/2007 της Επιτροπής, καθώς και του Κανονισμού (ΕΚ) αριθμ.451/2008 του Συμβουλίου.
Περίοδος αναφοράς	Μήνας
Έτος βάσης	2010=100,0.
Αναθεώρηση	Ο Δείκτης Τιμών Παραγωγού στη Βιομηχανία είναι δείκτης σταθερής βάσης. Η ισχύουσα αναθεώρηση του δείκτη με νέο έτος βάσης 2010=100,0, έγινε στο πλαίσιο εφαρμογής του Κανονισμού (ΕΚ) του Συμβουλίου αριθ.1165/98, σύμφωνα με τον οποίο οι βραχυχρόνιοι δείκτες αναθεωρούνται κάθε πέντε (5) χρόνια, με έτος βάσης που λήγει σε 0 ή 5.
Στατιστικές ταξινομήσεις	Σε επίπεδο κλάδων οικονομικών δραστηριοτήτων χρησιμοποιείται η νέα ταξινόμηση NACE Rev. 2, της Eurostat (Κανονισμός 1893/2006), ενώ σε επίπεδο κύριων ομάδων βιομηχανικών κλάδων η ομαδοποίηση των 2ψήφιων και 3ψήφιων κλάδων, της ταξινόμησης NACE Rev. 2, γίνεται σύμφωνα με τον Κανονισμό 656/2007 της Επιτροπής. Σε επίπεδο προϊόντων χρησιμοποιείται η ταξινόμηση CPA 2008 της Eurostat (Κανονισμός 451/2008).
Γεωγραφική κάλυψη	Το σύνολο της Χώρας, με στοιχεία τιμών από 41 Νομούς.
Κάλυψη κλάδων οικονομικών δραστηριοτήτων	Ο δείκτης καλύπτει όλους τους τομείς της βιομηχανίας (ορυχεία & μεταλλεία, μεταποίηση, ηλεκτρικό ρεύμα & φυσικό αέριο, υπηρεσίες επεξεργασίας και παροχής νερού), τις κύριες ομάδες βιομηχανικών κλάδων, όλα τα επίπεδα κλάδων οικονομικών δραστηριοτήτων καθώς και τα παραγόμενα προϊόντα.
Διενεργούμενη έρευνα	Οι τιμές συγκεντρώνονται από περίπου 1.000 επιχειρήσεις, ενώ ο συνολικός αριθμός παρατηρήσεων (τιμών) ανέρχεται στις 2.500. Συγκεκριμένα παρακολουθούνται 407 προϊόντα εγχώριας αγοράς και 174 προϊόντα εξωτερικής αγοράς, από τα οποία 151 διατίθενται σε χώρες της Ευρωζώνης και 156 διατίθενται σε χώρες εκτός Ευρωζώνης.
Δημοσίευση στοιχείων	Τα στοιχεία του Δείκτη Τιμών Παραγωγού στη Βιομηχανία, με έτος βάσης 2010=100,0, δημοσιεύονται από τον Φεβρουάριο 2015 με πρώτο μήνα αναφοράς τον Ιανουάριο 2015. Η διάθεση των χρονοσειρών του δείκτη με έτος βάσης 2010=100,0 γίνεται αναδρομικά, από τον Ιανουάριο του 2000.
Παραπομπές	Περισσότερες πληροφορίες σχετικά με τη μεθοδολογία κατάρτισης και υπολογισμού του Δείκτη Τιμών Παραγωγού στη Βιομηχανία, καθώς και στοιχεία χρονολογικών σειρών του δείκτη διατίθενται στην ιστοσελίδα της ΕΛΣΤΑΤ: http://www.statistics.gr/el/statistics/-/publication/DKT15/