

ΔΕΛΤΙΟ ΤΥΠΟΥ

ΔΕΙΚΤΗΣ ΤΙΜΩΝ ΠΑΡΑΓΩΓΟΥ ΣΤΗ ΒΙΟΜΗΧΑΝΙΑ: Δεκέμβριος 2017, ετήσια αύξηση 2,1%

Ο Γενικός Δείκτης Τιμών Παραγωγού στη Βιομηχανία (σύνολο εγχώριας και εξωτερικής αγοράς), με έτος βάσης 2010=100,0 και μήνα αναφοράς τον Δεκέμβριο 2017, σε σύγκριση με τον αντίστοιχο δείκτη του Δεκεμβρίου 2016, παρουσίασε αύξηση 2,1% έναντι αύξησης 5,1% που σημειώθηκε κατά την αντίστοιχη σύγκριση των δεικτών του έτους 2016 με το 2015 (Πίνακας 1.Ι).

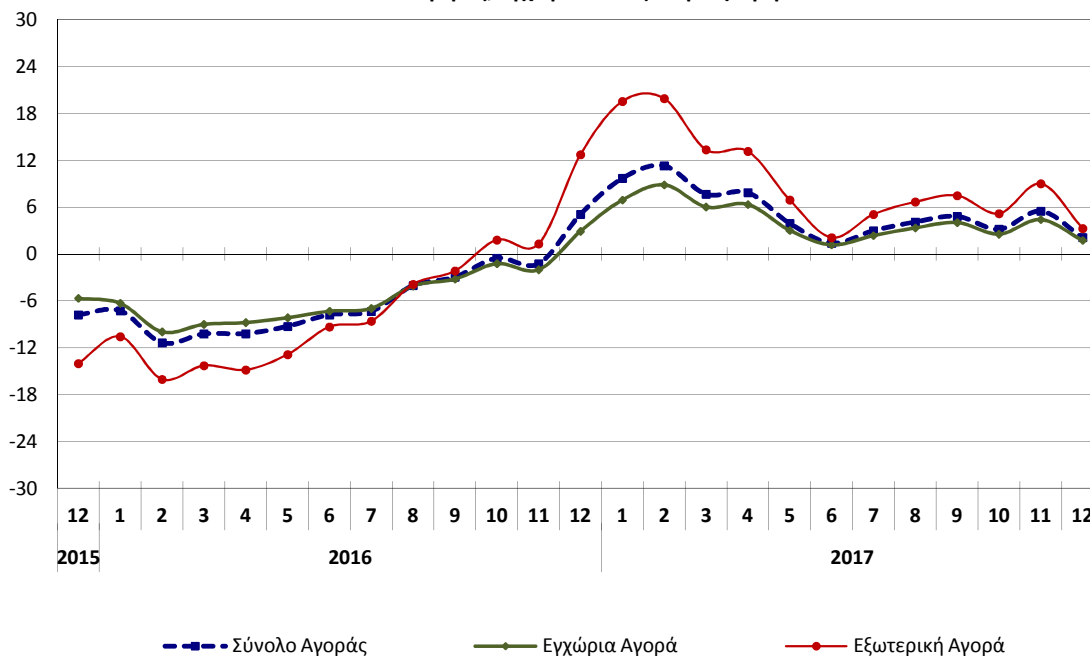
Ο Γενικός Δείκτης κατά τον μήνα Δεκέμβριο 2017, σε σύγκριση με τον δείκτη του Νοεμβρίου 2017, παρέμεινε αμετάβλητος έναντι αύξησης 3,3% που σημειώθηκε κατά την αντίστοιχη σύγκριση των δεικτών του έτους 2016 (Πίνακας 1.ΙΙ).

Ο μέσος Γενικός Δείκτης του δωδεκαμήνου Ιανουαρίου 2017 - Δεκεμβρίου 2017, σε σύγκριση με τον μέσο Γενικό Δείκτη του δωδεκαμήνου Ιανουαρίου 2016 - Δεκεμβρίου 2016, παρουσίασε αύξηση 5,3% έναντι μείωσης 5,7% που σημειώθηκε κατά την αντίστοιχη σύγκριση των προηγούμενων δωδεκαμήνων (Πίνακας 6).

Η χρονοσειρά των Δεικτών Τιμών Παραγωγού στη Βιομηχανία είναι διαθέσιμη στην ιστοσελίδα της ΕΛΣΤΑΤ:

<http://www.statistics.gr/el/statistics/-/publication/DKT15/>

Εξέλιξη ετήσιων μεταβολών (%)
Δείκτη Τιμών Παραγωγού στη Βιομηχανία:
Σύνολο Αγοράς, Εγχώρια και Εξωτερική Αγορά



Πληροφορίες:

Διεύθυνση Οικονομικών και Βραχυχρόνιων Δεικτών

Τμήμα Χονδρικών Τιμών και Τιμαρίθμων

Ευρυδίκη Βλαχοκώστα

Τηλ: 213 135 2742

Fax: 213 135 2714

E-mail: e.vlachokosta@statistics.gr

1. Ανάλυση ετήσιων μεταβολών, μηνός Δεκεμβρίου 2017, σε σύγκριση με τον Δεκέμβριο 2016

Η αύξηση του Γενικού Δείκτη Τιμών Παραγωγού κατά 2,1%, τον μήνα Δεκέμβριο 2017, σε σύγκριση με τον αντίστοιχο δείκτη του Δεκεμβρίου 2016, οφείλεται στις μεταβολές των δεικτών των επιμέρους αγορών, δηλαδή:

α. Στην αύξηση του Δείκτη Τιμών Παραγωγού Εγχώριας Αγοράς κατά 1,8% (Πίνακας 2.1).

Ειδικότερα, στην αύξηση αυτή συνέβαλαν κυρίως οι μεταβολές των δεικτών των διψήφιων κλάδων (divisions) της ταξινόμησης NACE Αναθ. 2, ως εξής:

Κωδικός	Κλάδος	Μεταβολή (%)
05	Εξόρυξη άνθρακα και λιγνίτη	21,2
24	Παραγωγή βασικών μετάλλων	4,2
19	Παραγωγή οπτάνθρακα και προϊόντων διύλισης πετρελαίου	2,8
23	Παραγωγή άλλων μη μεταλλικών ορυκτών προϊόντων	2,0
35	Παροχή ηλεκτρικού ρεύματος, φυσικού αερίου, ατμού και κλιματισμού	1,6
10	Βιομηχανία τροφίμων	0,9
11	Ποτοποιία	-1,4
18	Εκτυπώσεις και αναπαραγωγή προεγγεγραμμένων μέσων	-2,0
21	Παραγωγή βασικών φαρμακευτικών προϊόντων και φαρμακευτικών σκευασμάτων	-5,2
27	Κατασκευή ηλεκτρολογικού εξοπλισμού	-6,2

β. Στην αύξηση του Δείκτη Τιμών Παραγωγού Εξωτερικής Αγοράς κατά 3,3% (Πίνακας 3.1).

Ειδικότερα, στην αύξηση αυτή συνέβαλαν κυρίως οι μεταβολές των δεικτών των διψήφιων κλάδων (divisions) της ταξινόμησης NACE Αναθ. 2, ως εξής:

Κωδικός	Κλάδος	Μεταβολή (%)
19	Παραγωγή οπτάνθρακα και προϊόντων διύλισης πετρελαίου	5,4
24	Παραγωγή βασικών μετάλλων	4,0
20	Παραγωγή χημικών ουσιών και προϊόντων	3,8
25	Κατασκευή μεταλλικών προϊόντων, με εξαίρεση τα μηχανήματα και τα είδη εξοπλισμού	2,9
27	Κατασκευή ηλεκτρολογικού εξοπλισμού	2,9
14	Κατασκευή ειδών ένδυσης	2,4
10	Βιομηχανία τροφίμων	2,2
22	Κατασκευή προϊόντων από ελαστικό (καουτσούκ) και πλαστικές ύλες	1,2
11	Ποτοποιία	-3,0
12	Παραγωγή προϊόντων καπνού	-5,5

2. Ανάλυση μηνιαίων μεταβολών, μηνός Δεκεμβρίου 2017, σε σύγκριση με τον Νοέμβριο 2017

Η μη μεταβολή του Γενικού Δείκτη Τιμών Παραγωγού, τον μήνα Δεκέμβριο 2017, σε σύγκριση με τον αντίστοιχο δείκτη του Νοεμβρίου 2017, οφείλεται:

α. Στη μη μεταβολή του Δείκτη Τιμών Παραγωγού Εγχώριας Αγοράς (Πίνακας 2.ΙΙ).

Οι μεταβολές κυρίως των δεικτών των παρακάτω διψήφιων κλάδων (divisions) της ταξινόμησης NACE Αναθ. 2, είχαν ως αποτέλεσμα τη μη μεταβολή του Δείκτη Τιμών Παραγωγού Εγχώριας Αγοράς.

Κωδικός	Κλάδος	Μεταβολή (%)
27	Κατασκευή ηλεκτρολογικού εξοπλισμού	-0,7
20	Παραγωγή χημικών ουσιών και προϊόντων	-0,7
26	Κατασκευή ηλεκτρονικών υπολογιστών, ηλεκτρονικών και οπτικών προϊόντων	-0,5
17	Χαρτοποιία και κατασκευή χάρτινων προϊόντων	-0,2
35	Παροχή ηλεκτρικού ρεύματος, φυσικού αερίου, ατμού και κλιματισμού	-0,2
18	Εκτυπώσεις και αναπαραγωγή προεγγεγραμμένων μέσων	-0,2
31	Κατασκευή επίπλων	-0,1
10	Βιομηχανία τροφίμων	0,3
24	Παραγωγή βασικών μετάλλων	0,3

β. Στη μείωση του Δείκτη Τιμών Παραγωγού Εξωτερικής Αγοράς κατά 0,1% (Πίνακας 3.ΙΙ).

Ειδικότερα, στη μείωση αυτή συνέβαλαν κυρίως οι μεταβολές των δεικτών των διψήφιων κλάδων (divisions) της ταξινόμησης NACE Αναθ. 2, ως εξής:

Κωδικός	Κλάδος	Μεταβολή (%)
35	Παροχή ηλεκτρικού ρεύματος, φυσικού αερίου, ατμού και κλιματισμού	-9,6
07	Εξόρυξη μεταλλευμάτων	-1,3
10	Βιομηχανία τροφίμων	-0,6
12	Παραγωγή προϊόντων καπνού	-0,5
19	Παραγωγή οπτάνθρακα και προϊόντων διύλισης πετρελαίου	-0,5
27	Κατασκευή ηλεκτρολογικού εξοπλισμού	-0,2
20	Παραγωγή χημικών ουσιών και προϊόντων	0,5
14	Κατασκευή ειδών ένδυσης	0,7
24	Παραγωγή βασικών μετάλλων	0,7
26	Κατασκευή ηλεκτρονικών υπολογιστών, ηλεκτρονικών και οπτικών προϊόντων	0,9

Πίνακας 1. Δείκτης Τιμών Παραγωγού στη Βιομηχανία: Σύνολο Αγοράς

Έτος βάσης: 2010=100,0

I. Ετήσιες μεταβολές

Κωδικοί	Κύριες ομάδες βιομηχανικών κλάδων	Συντελεστής στάθμισης	Δεκέμβριος			Μεταβολή (%)	
			2017	2016	2015	2017/2016	2016/2015
20	Γενικός Δείκτης	100.000	103,4	101,3	96,4	2,1	5,1
40	Ενδιάμεσα Αγαθά	26.426	102,4	100,6	100,7	1,7	-0,1
50	Κεφαλαιουχικά Αγαθά	3.189	99,8	99,6	99,5	0,2	0,1
60	Διαρκή Καταναλωτικά Αγαθά	1.210	100,5	100,5	99,8	0,0	0,7
70	Αναλώσιμα Καταναλωτικά Αγαθά	26.878	104,8	104,4	104,4	0,4	0,0
90	Ενεργειακά Αγαθά	42.298	103,5	99,8	88,2	3,7	13,2

II. Μηνιαίες μεταβολές

Κωδικοί	Κύριες ομάδες βιομηχανικών κλάδων	Συντελεστής στάθμισης	Δεκέμβριος	Νοέμβριος	Μεταβολή (%)	Δεκέμβριος	Νοέμβριος	Μεταβολή (%)
			2017	2017		2016	2016	
20	Γενικός Δείκτης	100.000	103,4	103,4	0,0	101,3	98,1	3,3
40	Ενδιάμεσα Αγαθά	26.426	102,4	102,3	0,1	100,6	100,3	0,4
50	Κεφαλαιουχικά Αγαθά	3.189	99,8	99,8	0,0	99,6	99,6	0,0
60	Διαρκή Καταναλωτικά Αγαθά	1.210	100,5	100,5	0,0	100,5	100,3	0,2
70	Αναλώσιμα Καταναλωτικά Αγαθά	26.878	104,8	104,7	0,1	104,4	104,6	-0,1
90	Ενεργειακά Αγαθά	42.298	103,5	103,7	-0,2	99,8	92,4	8,1

Σημείωση: Οι δείκτες και οι ποσοστιαίες μεταβολές δημοσιεύονται με στρογγυλοποίηση ενός δεκαδικού ψηφίου.

Πίνακας 2. Δείκτης Τιμών Παραγωγού στη Βιομηχανία: Εγχώρια Αγορά

Έτος βάσης: 2010=100,0

I. Ετήσιες μεταβολές

Κωδικοί	Κύριες ομάδες βιομηχανικών κλάδων	Συντελεστής στάθμισης	Δεκέμβριος			Μεταβολή (%)	
			2017	2016	2015	2017/2016	2016/2015
20	Γενικός Δείκτης	75.379	104,3	102,5	99,5	1,8	2,9
40	Ενδιάμεσα Αγαθά	16.979	102,0	101,0	101,6	1,0	-0,6
50	Κεφαλαιουχικά Αγαθά	2.589	98,8	98,8	98,8	0,0	0,0
60	Διαρκή Καταναλωτικά Αγαθά	972	101,0	100,8	100,0	0,2	0,8
70	Αναλώσιμα Καταναλωτικά Αγαθά	21.803	103,9	103,6	103,8	0,3	-0,2
90	Ενεργειακά Αγαθά	33.036	106,2	102,8	95,7	3,3	7,3

II. Μηνιαίες μεταβολές

Κωδικοί	Κύριες ομάδες βιομηχανικών κλάδων	Συντελεστής στάθμισης	Δεκέμβριος	Νοέμβριος	Μεταβολή (%)	Δεκέμβριος	Νοέμβριος	Μεταβολή (%)
			2017	2017		2016	2016	
20	Γενικός Δείκτης	75.379	104,3	104,3	0,0	102,5	99,8	2,6
40	Ενδιάμεσα Αγαθά	16.979	102,0	102,1	-0,1	101,0	100,7	0,3
50	Κεφαλαιουχικά Αγαθά	2.589	98,8	98,8	0,0	98,8	98,8	0,0
60	Διαρκή Καταναλωτικά Αγαθά	972	101,0	101,1	-0,1	100,8	100,6	0,2
70	Αναλώσιμα Καταναλωτικά Αγαθά	21.803	103,9	103,7	0,2	103,6	104,0	-0,4
90	Ενεργειακά Αγαθά	33.036	106,2	106,3	-0,1	102,8	96,7	6,3

Σημείωση: Οι δείκτες και οι ποσοστιαίες μεταβολές δημοσιεύονται με στρογγυλοποίηση ενός δεκαδικού ψηφίου.

Πίνακας 3. Δείκτης Τιμών Παραγωγού στη Βιομηχανία: Εξωτερική Αγορά

Έτος βάσης: 2010=100,0

I. Ετήσιες μεταβολές

Κωδικοί	Κύριες ομάδες βιομηχανικών κλάδων	Συντελεστής στάθμισης	Δεκέμβριος			Μεταβολή (%)	
			2017	2016	2015	2017/2016	2016/2015
20	Γενικός Δείκτης	24.621	100,8	97,6	86,6	3,3	12,7
40	Ενδιάμεσα Αγαθά	9.447	103,1	100,0	99,2	3,1	0,8
50	Κεφαλαιουχικά Αγαθά	599	104,1	103,2	102,6	0,9	0,6
60	Διαρκή Καταναλωτικά Αγαθά	238	98,4	99,5	98,9	-1,1	0,5
70	Αναλώσιμα Καταναλωτικά Αγαθά	5.075	108,8	107,8	107,1	0,9	0,6
90	Ενεργειακά Αγαθά	9.262	94,0	89,2	61,2	5,3	45,9

II. Μηνιαίες μεταβολές

Κωδικοί	Κύριες ομάδες βιομηχανικών κλάδων	Συντελεστής στάθμισης	Δεκέμβριος	Νοέμβριος	Μεταβολή (%)	Δεκέμβριος	Νοέμβριος	Μεταβολή (%)
			2017	2017		2016	2016	
20	Γενικός Δείκτης	24.621	100,8	100,9	-0,1	97,6	92,6	5,4
40	Ενδιάμεσα Αγαθά	9.447	103,1	102,7	0,4	100,0	99,5	0,5
50	Κεφαλαιουχικά Αγαθά	599	104,1	104,2	0,0	103,2	103,1	0,0
60	Διαρκή Καταναλωτικά Αγαθά	238	98,4	97,7	0,7	99,5	99,2	0,3
70	Αναλώσιμα Καταναλωτικά Αγαθά	5.075	108,8	109,2	-0,3	107,8	106,8	0,9
90	Ενεργειακά Αγαθά	9.262	94,0	94,5	-0,5	89,2	76,9	16,1

Σημείωση: Οι δείκτες και οι ποσοστιαίες μεταβολές δημοσιεύονται με στρογγυλοποίηση ενός δεκαδικού ψηφίου.

Πίνακας 4. Δείκτης Τιμών Παραγωγού στη Βιομηχανία: Εξωτερική Αγορά, Χώρες Ευρωζώνης

Έτος βάσης: 2010=100,0

I. Ετήσιες μεταβολές

Κωδικοί	Κύριες ομάδες βιομηχανικών κλάδων	Συντελεστής στάθμισης	Δεκέμβριος			Μεταβολή (%)	
			2017	2016	2015	2017/2016	2016/2015
20	Γενικός Δείκτης	8.443	103,7	101,4	97,2	2,3	4,4
40	Ενδιάμεσα Αγαθά	4.079	102,7	99,6	98,8	3,1	0,8
50	Κεφαλαιουχικά Αγαθά	198	104,8	103,1	102,7	1,6	0,4
60	Διαρκή Καταναλωτικά Αγαθά	136	93,5	96,6	97,5	-3,2	-0,9
70	Αναλώσιμα Καταναλωτικά Αγαθά	3.019	109,8	108,9	107,2	0,8	1,6
90	Ενεργειακά Αγαθά	1.011	91,2	86,9	59,6	5,0	45,7

II. Μηνιαίες μεταβολές

Κωδικοί	Κύριες ομάδες βιομηχανικών κλάδων	Συντελεστής στάθμισης	Δεκέμβριος	Νοέμβριος	Μεταβολή (%)	Δεκέμβριος	Νοέμβριος	Μεταβολή (%)
			2017	2017		2016	2016	
20	Γενικός Δείκτης	8.443	103,7	103,9	-0,1	101,4	99,5	1,9
40	Ενδιάμεσα Αγαθά	4.079	102,7	102,2	0,4	99,6	99,5	0,1
50	Κεφαλαιουχικά Αγαθά	198	104,8	104,8	0,0	103,1	103,1	0,1
60	Διαρκή Καταναλωτικά Αγαθά	136	93,5	93,5	0,0	96,6	96,6	0,0
70	Αναλώσιμα Καταναλωτικά Αγαθά	3.019	109,8	110,4	-0,5	108,9	107,6	1,2
90	Ενεργειακά Αγαθά	1.011	91,2	92,2	-1,0	86,9	75,1	15,8

Σημείωση: Οι δείκτες και οι ποσοστιαίες μεταβολές δημοσιεύονται με στρογγυλοποίηση ενός δεκαδικού ψηφίου.

Πίνακας 5. Δείκτης Τιμών Παραγωγού στη Βιομηχανία: Εξωτερική Αγορά, Χώρες εκτός Ευρωζώνης

Έτος βάσης: 2010=100,0

I. Ετήσιες μεταβολές

Κωδικοί	Κύριες ομάδες βιομηχανικών κλάδων	Συντελεστής στάθμισης	Δεκέμβριος			Μεταβολή (%)	
			2017	2016	2015	2017/2016	2016/2015
20	Γενικός Δείκτης	16.178	99,3	95,6	81,1	3,8	17,9
40	Ενδιάμεσα Αγαθά	5.368	103,4	100,2	99,5	3,2	0,8
50	Κεφαλαιουχικά Αγαθά	401	103,8	103,2	102,6	0,6	0,7
60	Διαρκή Καταναλωτικά Αγαθά	101	105,0	103,2	100,8	1,7	2,4
70	Αναλώσιμα Καταναλωτικά Αγαθά	2.056	107,4	106,2	107,0	1,2	-0,8
90	Ενεργειακά Αγαθά	8.251	94,3	89,5	61,3	5,3	45,9

II. Μηνιαίες μεταβολές

Κωδικοί	Κύριες ομάδες βιομηχανικών κλάδων	Συντελεστής στάθμισης	Δεκέμβριος	Νοέμβριος	Μεταβολή (%)	Δεκέμβριος	Νοέμβριος	Μεταβολή (%)
			2017	2017		2016	2016	
20	Γενικός Δείκτης	16.178	99,3	99,4	-0,1	95,6	89,0	7,5
40	Ενδιάμεσα Αγαθά	5.368	103,4	103,1	0,3	100,2	99,5	0,7
50	Κεφαλαιουχικά Αγαθά	401	103,8	103,9	0,0	103,2	103,2	0,0
60	Διαρκή Καταναλωτικά Αγαθά	101	105,0	103,4	1,5	103,2	102,6	0,6
70	Αναλώσιμα Καταναλωτικά Αγαθά	2.056	107,4	107,4	0,0	106,2	105,7	0,4
90	Ενεργειακά Αγαθά	8.251	94,3	94,7	-0,5	89,5	77,1	16,1

Σημείωση: Οι δείκτες και οι ποσοστιαίες μεταβολές δημοσιεύονται με στρογγυλοποίηση ενός δεκαδικού ψηφίου.

Πίνακας 6. Μεταβολές Δείκτη Τιμών Παραγωγού στη Βιομηχανία

Έτος βάσης: 2010=100,0

Έτος και μήνας	Γενικός Δείκτης	Μηνιαίες μεταβολές (%)	Ετήσιες μεταβολές (%)	Μέσος δείκτης δωδεκαμήνου (κινητός μέσος)	Ετήσιες μεταβολές (%) μέσου δείκτη δωδεκαμήνου
2015 :					
1	100,6	-3,7	-9,6	109,6	-1,9
2	104,8	4,2	-4,8	109,1	-2,1
3	105,6	0,8	-4,4	108,7	-2,2
4	106,0	0,3	-5,1	108,3	-2,7
5	106,8	0,7	-4,6	107,8	-3,1
6	106,0	-0,7	-5,7	107,3	-3,7
7	104,3	-1,6	-6,7	106,7	-4,2
8	100,5	-3,7	-9,9	105,8	-5,0
9	100,0	-0,5	-10,4	104,8	-5,9
10	99,4	-0,6	-9,6	103,9	-6,6
11	99,3	-0,1	-8,5	103,1	-7,1
12	96,4	-3,0	-7,8	102,5	-7,2
Μέσος ετήσιος	102,5			102,5	-7,2
2016 :					
1	93,3	-3,2	-7,3	101,9	-7,0
2	92,9	-0,4	-11,4	100,9	-7,6
3	94,8	2,1	-10,2	100,0	-8,1
4	95,2	0,4	-10,2	99,1	-8,5
5	96,9	1,8	-9,3	98,2	-8,9
6	97,8	0,9	-7,8	97,6	-9,1
7	96,7	-1,2	-7,3	96,9	-9,2
8	96,5	-0,2	-4,0	96,6	-8,7
9	97,0	0,6	-3,0	96,3	-8,1
10	98,9	1,9	-0,5	96,3	-7,3
11	98,1	-0,8	-1,2	96,2	-6,7
12	101,3	3,3	5,1	96,6	-5,7
Μέσος ετήσιος	96,6			96,6	-5,7
2017 :					
1	102,3	1,0	9,7	97,4	-4,4
2	103,4	1,0	11,3	98,2	-2,6
3	102,1	-1,2	7,7	98,8	-1,1
4	102,7	0,6	7,9	99,5	0,4
5	100,7	-1,9	3,9	99,8	1,6
6	99,2	-1,5	1,4	99,9	2,4
7	99,6	0,4	3,0	100,1	3,3
8	100,4	0,9	4,1	100,5	4,0
9	101,7	1,3	4,8	100,9	4,7
10	102,0	0,3	3,2	101,1	5,0
11	103,4	1,4	5,5	101,6	5,6
12	103,4	0,0	2,1	101,7	5,3
Μέσος ετήσιος	101,7			101,7	5,3

Σημείωση: Οι δείκτες και οι ποσοστιαίες μεταβολές δημοσιεύονται με στρογγυλοποίηση ενός δεκαδικού ψηφίου.

ΜΕΘΟΔΟΛΟΓΙΚΕΣ ΣΗΜΕΙΩΣΕΙΣ

Γενικά	<p>Ο Δείκτης Τιμών Παραγωγού στη Βιομηχανία, με τη σημερινή του μορφή, καταρτίζεται από τον Ιανουάριο 2005, οπότε και αντικατέστησε τον μέχρι τότε καταρτιζόμενο (από το 1963) Δείκτη Τιμών Χονδρικής Τελικών Προϊόντων.</p>
Σκοπός του δείκτη	<p>Ο Δείκτης Τιμών Παραγωγού στη Βιομηχανία έχει ως σκοπό τη μέτρηση της μηνιαίας μεταβολής των τιμών των βιομηχανικών προϊόντων που παράγονται στο εσωτερικό της Χώρας και διατίθενται στην εγχώρια και εξωτερική αγορά.</p>
Χρησιμοποιούμενοι ορισμοί	<p>Ο Δείκτης Τιμών Παραγωγού στη Βιομηχανία είναι μηνιαίος δείκτης και αποτελεί σύνθεση των επί μέρους Δεικτών Τιμών Παραγωγού Εγχώριας και Εξωτερικής Αγοράς. Ο Δείκτης της Εξωτερικής Αγοράς προκύπτει από τη σύνθεση των επί μέρους Δεικτών Τιμών Ευρωζώνης και εκτός Ευρωζώνης, ανάλογα με τη διάκριση των χωρών προορισμού των εξαγωγών.</p> <p>Για τις τιμές των προϊόντων, που διατίθενται στην εγχώρια αγορά, συλλέγονται οι βασικές τιμές πώλησης, δηλαδή οι τιμές χωρίς τον ΦΠΑ και παρόμοιους εκπεστέους φόρους που συνδέονται άμεσα με τον κύκλο εργασιών, καθώς και χωρίς άλλους δασμούς ή φόρους στα προϊόντα, περιλαμβάνοντας, όμως, τις τυχόν επιδοτήσεις στο προϊόν. Για τις τιμές των προϊόντων που διατίθενται στην εξωτερική αγορά, συλλέγονται τιμές FOB (free on board) και περιλαμβάνουν όλες τις επιβαρύνσεις μέχρι την φόρτωση του εμπορεύματος στο μέσο μεταφοράς για τον προορισμό εξαγωγής του.</p> <p>Οι τιμές που επιλέγονται για την κατάρτιση του δείκτη αναφέρονται, κυρίως, στις συναλλαγές μεταξύ των επιχειρήσεων που παράγουν και πωλούν τα επιλεγέντα προς τιμοληψία είδη και των επιχειρήσεων που αγοράζουν αυτά, ανεξάρτητα εάν τα είδη αυτά στη συνέχεια χρησιμοποιηθούν ως πρώτες ύλες για την παραγωγή άλλων προϊόντων ή μεταπωληθούν.</p>
Νομικό πλαίσιο	<p>Ο Δείκτης Τιμών Παραγωγού στη Βιομηχανία καταρτίζεται στο πλαίσιο εφαρμογής του Κανονισμού (ΕΚ) του Συμβουλίου 1165/98 <<περί βραχυπρόθεσμων στατιστικών>>, όπως αυτός τροποποιήθηκε από τον Κανονισμό (ΕΚ) 1158/05 του Ευρωπαϊκού Κοινοβουλίου και του Συμβουλίου. Επιπλέον, ο εν λόγω δείκτης καταρτίζεται στο πλαίσιο εφαρμογής του Κανονισμού (ΕΚ) 1893/2006 του Ευρωπαϊκού Κοινοβουλίου και του Συμβουλίου, του Κανονισμού (ΕΚ) 656/2007 της Επιτροπής, καθώς και του Κανονισμού (ΕΚ) 451/2008 του Συμβουλίου.</p>
Περίοδος αναφοράς	<p>Μήνας.</p>
Έτος βάσης	<p>2010=100,0.</p>
Αναθεώρηση	<p>Ο Δείκτης Τιμών Παραγωγού στη Βιομηχανία είναι δείκτης σταθερής βάσης. Η ισχύουσα αναθεώρηση του δείκτη με νέο έτος βάσης 2010=100,0 έγινε στο πλαίσιο εφαρμογής του Κανονισμού (ΕΚ) του Συμβουλίου 1165/98, σύμφωνα με τον οποίο οι βραχυχρόνιοι δείκτες αναθεωρούνται κάθε πέντε (5) χρόνια, με έτος βάσης που λήγει σε 0 ή 5.</p>
Στατιστικές ταξινομήσεις	<p>Σε επίπεδο κλάδων οικονομικών δραστηριοτήτων, χρησιμοποιείται η νέα ταξινόμηση NACE Αναθ. 2 της Eurostat (Κανονισμός 1893/2006), ενώ σε επίπεδο κύριων ομάδων βιομηχανικών κλάδων, η ομαδοποίηση των διψήφων και τριψήφων κλάδων της ταξινόμησης NACE Αναθ. 2 γίνεται σύμφωνα με τον Κανονισμό 656/2007 της Επιτροπής. Σε επίπεδο προϊόντων, χρησιμοποιείται η ταξινόμηση CPA 2008 της Eurostat (Κανονισμός 451/2008).</p>
Γεωγραφική κάλυψη	<p>Το σύνολο της Χώρας, με στοιχεία τιμών από 41 Νομούς.</p>
Κάλυψη κλάδων οικονομικών δραστηριοτήτων	<p>Ο δείκτης καλύπτει όλους τους τομείς της βιομηχανίας (ορυχεία και μεταλλεία, μεταποίηση, ηλεκτρικό ρεύμα και φυσικό αέριο, υπηρεσίες επεξεργασίας και παροχής νερού), τις κύριες ομάδες βιομηχανικών κλάδων, όλα τα επίπεδα κλάδων οικονομικών δραστηριοτήτων, καθώς και τα παραγόμενα προϊόντα.</p>
Διενεργούμενη έρευνα	<p>Οι τιμές συγκεντρώνονται από περίπου 1.000 επιχειρήσεις, ενώ ο συνολικός αριθμός παρατηρήσεων (τιμών) ανέρχεται στις 2.500. Συγκεκριμένα, παρακολουθούνται 407 προϊόντα εγχώριας αγοράς και 174 προϊόντα εξωτερικής αγοράς, από τα οποία 151 διατίθενται σε χώρες της Ευρωζώνης και 156 διατίθενται σε χώρες εκτός Ευρωζώνης.</p>
Δημοσίευση στοιχείων	<p>Τα στοιχεία του Δείκτη Τιμών Παραγωγού στη Βιομηχανία (2010=100,0) δημοσιεύονται από τον Φεβρουάριο 2015, με πρώτο μήνα αναφοράς τον Ιανουάριο 2015. Η διάθεση των χρονοσειρών του δείκτη (2010=100,0) γίνεται, αναδρομικά, από τον Ιανουάριο του 2000.</p>
Παραπομπές	<p>Περισσότερες πληροφορίες σχετικά με τη μεθοδολογία κατάρτισης και υπολογισμού του Δείκτη Τιμών Παραγωγού στη Βιομηχανία, καθώς και στοιχεία χρονολογικών σειρών του δείκτη διατίθενται στην ιστοσελίδα της ΕΛΣΤΑΤ: http://www.statistics.gr/el/statistics/-/publication/DKT15/</p>