



ΕΛΛΗΝΙΚΗ ΔΗΜΟΚΡΑΤΙΑ
ΕΛΛΗΝΙΚΗ ΣΤΑΤΙΣΤΙΚΗ ΑΡΧΗ

Πειραιάς, 30 Σεπτεμβρίου 2014

ΔΕΛΤΙΟ ΤΥΠΟΥ

ΦΥΣΙΚΗ ΚΙΝΗΣΗ ΠΛΗΘΥΣΜΟΥ έτους 2013

Από την Ελληνική Στατιστική Αρχή ανακοινώνονται τα στατιστικά στοιχεία που αποτυπώνουν την εξέλιξη των δημογραφικών μεγεθών στη Χώρα μας. Πηγή των στοιχείων αυτών είναι τα Ληξιαρχεία όλων των Δήμων στα οποία δηλώνονται οι γεννήσεις, οι θάνατοι, οι γάμοι και τα σύμφωνα συμβίωσης που καταγράφονται στην Ελλάδα.

I. Φυσική μεταβολή

Η φυσική μεταβολή του πληθυσμού (δηλαδή η μεταβολή που οφείλεται μόνον στη διαφορά των γεννήσεων - θανάτων χωρίς συνυπολογισμό της μετανάστευσης) παρουσίασε αρνητική εξέλιξη, με φυσική μείωση του πληθυσμού κατά 17.660 άτομα. (Πίνακας 1, Διάγραμμα 1).

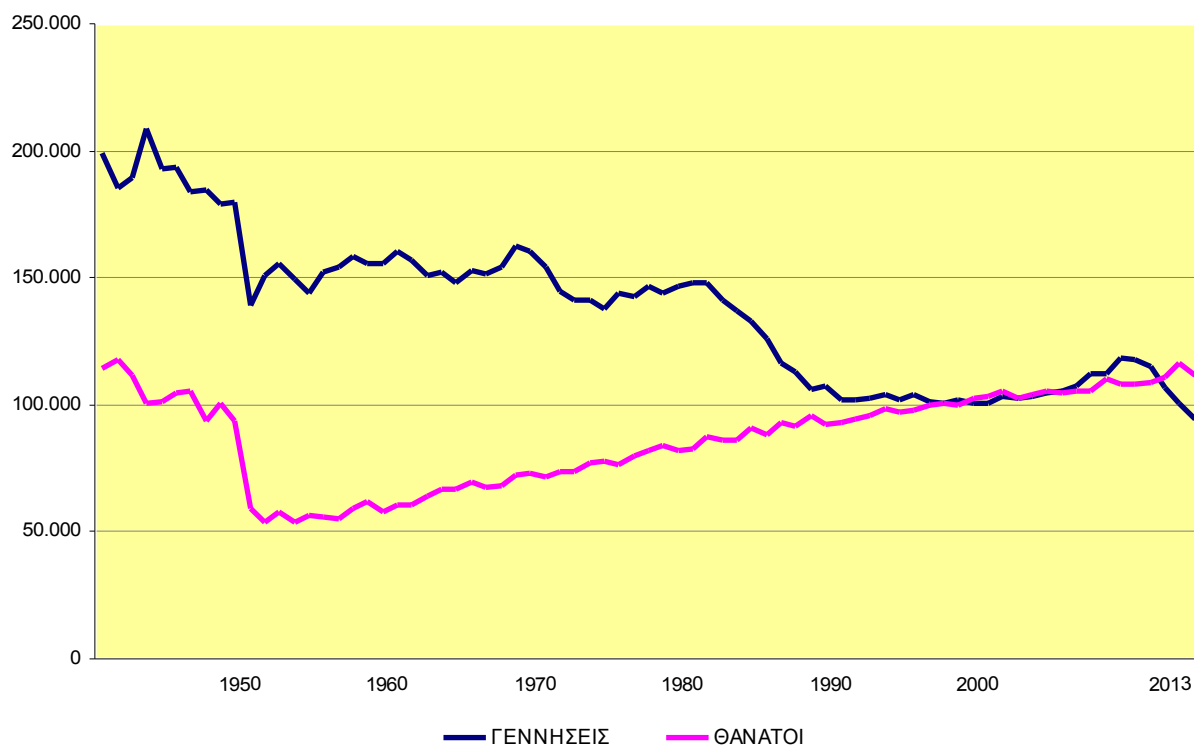
Πίνακας 1. Γεννήσεις ζώντων - Θάνατοι 1931 – 2013

| ΕΤΟΣ | ΓΕΝΝΗΣΕΙΣ | ΘΑΝΑΤΟΙ | ΦΥΣΙΚΗ ΜΕΤΑΒΟΛΗ |
|------|-----------|---------|--------------------|
| 1931 | 199.243 | 114.369 | 84.874 |
| 1950 | 151.134 | 53.755 | 97.379 |
| 1960 | 157.239 | 60.563 | 96.676 |
| 1970 | 144.928 | 74.009 | 70.919 |
| 1980 | 148.134 | 87.282 | 60.852 |
| 1990 | 102.229 | 94.152 | 8.077 |
| 2000 | 103.274 | 105.170 | -1.896 |
| 2010 | 114.766 | 109.084 | 5.682 |
| 2011 | 106.428 | 111.099 | -4.671 |
| 2012 | 100.371 | 116.668 | -16.297 |
| 2013 | 94.134 | 111.794 | -17.660 |

Πληροφορίες:

Δ/νση Στατιστικών Πληθυσμού
& Αγοράς Εργασίας
Τμήμα Φυσικής & Μεταναστευτικής
Κίνησης Πληθυσμού
Κων/νος Βούλγαρης
Τηλ.: 2131352172
E-mail: k.voulgaris@statistics.gr

Διάγραμμα 1. Γεννήσεις ζώντων - Θάνατοι 1931 - 2013



II. Γεννήσεις

Οι γεννήσεις στην Ελλάδα, κατά το 2013, ανήλθαν σε 94.134 (48.430 αγόρια και 45.704 κορίτσια), παρουσιάζοντας μείωση κατά 6,21 % σε σχέση με το 2012, που είχαν ανέλθει σε 100.371 (51.654 αγόρια και 48.717 κορίτσια) . Στις γεννήσεις δεν συμπεριλαμβάνονται οι γεννήσεις νεκρών βρεφών, οι οποίες κατά το 2013 ανήλθαν σε 376, μειωμένες κατά 15,7 % σε σχέση με το 2012 που είχαν ανέλθει σε 446. (Πίνακας 2).

Σχετικά με την υπηκοότητα της μητέρας, το 2013 καταγράφηκαν 80.940 γεννήσεις από Ελληνίδες (ποσοστό 85,98%) και 13.194 από αλλοδαπές (ποσοστό 14,02%). Τα αντίστοιχα στοιχεία για το 2012 ήταν 84.851 (ποσοστό 84,54%) από ελληνίδες μητέρες και 15.520 (ποσοστό 15,46%) από αλλοδαπές .

Η μέση ηλικία της μητέρας κατά τη γέννηση, το 2013, ήταν 31,85 έτη, σημειώνοντας αύξηση σε σχέση με το 2012, που η αντίστοιχη μέση ηλικία ήταν 31,57 έτη.

Οι γεννήσεις εκτός γάμου το 2013 σε απόλυτους αριθμούς, παρουσίασαν μείωση σε σχέση με το 2012 και ανήλθαν σε 6.337 (ποσοστό 6,7% επί του συνόλου των γεννήσεων) από 7.640 (ποσοστό 7,6% επί του συνόλου των γεννήσεων) που ήταν το 2012 (Πίνακας 2).

III. Θάνατοι

Οι θάνατοι, κατά το 2013, παρουσίασαν μείωση κατά 4,15 % και ανήλθαν σε 111.794, (57.627 άντρες και 54.167 γυναίκες) έναντι 116.670 (60.137 άντρες και 56.533 γυναίκες) που ήταν το 2012. (Πίνακες 1 και 2 & Διαγράμματα 1 και 2).

Η μέση ηλικία κατά τον θάνατο, κατά το 2013, ανήλθε στα 75,25 έτη για τους άνδρες και 80,85 έτη για τις γυναίκες, παρουσιάζοντας αύξηση σε σχέση με το 2012, (για της άντρες το 2012 ήταν 74,79 έτη και για τις γυναίκες ήταν 80,64 έτη) .

Ο δείκτης βρεφικής θνησιμότητας (θάνατοι βρεφών ηλικίας κάτω του έτους ανά 1.000 γεννήσεις ζώντων) από 2,91 το 2012, αυξήθηκε στο 3,69 κατά το 2013.

Ο δείκτης νεογνικής θνησιμότητας (θάνατοι βρεφών ηλικίας μικρότερης των 28 ημερών ανά 1.000 γεννήσεις ζώντων) το 2013 αυξήθηκε στο 2,63 από 1,89 το 2012 και ο δείκτης περιγεννητικής θνησιμότητας (γεννήσεις νεκρών και θάνατοι βρεφών ηλικίας μικρότερης της μιας εβδομάδας ανά 1.000 γεννήσεις) το 2013 αυξήθηκε στο 5,79 από 5,64 το 2012.

Αναλυτικά, σε σύνολο 347 θανάτων βρεφών, τα 76 ήταν μικρότερα της 1 μέρας και 248 ήταν μικρότερα του 1 μηνός.

Πίνακας 2. Γεννήσεις – Θάνατοι 2009 – 2013

| | 2009 | 2010 | 2011 | 2012 | 2013 | Μεταβολή 2013/2012 |
|--------------------------------------|----------------|----------------|----------------|----------------|----------------|-----------------------|
| ΓΕΝΝΗΣΕΙΣ ΖΩΝΤΩΝ | 117.433 | 114.766 | 106.428 | 100.371 | 94.134 | -6,21% |
| Άρρενες | 60.832 | 59.127 | 54.862 | 51.654 | 48.430 | -6,24% |
| Θήλειες | 57.101 | 55.639 | 51.566 | 48.717 | 45.704 | -6,18% |
| Μητέρες Ελληνίδες | 95.637 | 93.192 | 87.426 | 84.851 | 80.940 | -4,61% |
| Μητέρες Αλλοδαπές | 22.296 | 21.574 | 19.002 | 15.520 | 13.194 | -14,99% |
| Γεννήσεις εντός γάμου* | 110.184 | 106.415 | 98.579 | 92.731 | 87.797 | -5,32% |
| Γεννήσεις εκτός γάμου | 7.749 | 8.351 | 7.849 | 7.640 | 6.337 | -17,05% |
| Μέση ηλικία της μητέρας | 31,05 | 31,20 | 31,40 | 31,57 | 31,85 | 0,89% |
| ΘΑΝΑΤΟΙ | 108.316 | 109.084 | 111.099 | 116.670 | 111.794 | -4,18% |
| Γεννηθέντα νεκρά | 505 | 500 | 431 | 446 | 376 | -15,70% |
| Θάνατοι βρεφών | 371 | 436 | 357 | 293 | 347 | 18,43% |
| Δείκτης βρεφικής θνησιμότητας | 3,15 | 3,80 | 3,35 | 2,92 | 3,69 | 26,28% |
| Μέση ηλικία ανδρών κατά τον θάνατο | 73,84 | 74,23 | 74,82 | 74,79 | 75,26 | 0,63% |
| Μέση ηλικία γυναικών κατά τον θάνατο | 79,90 | 80,14 | 80,44 | 80,64 | 80,85 | 0,26% |

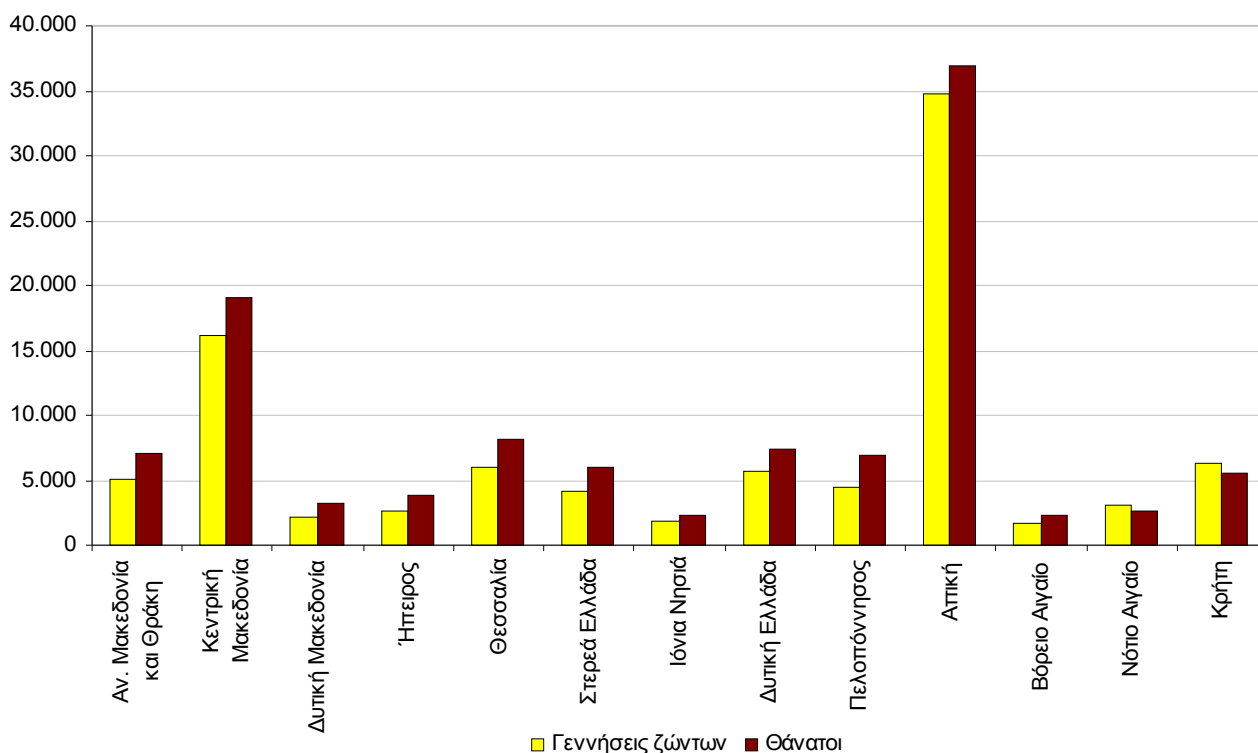
* Περιλαμβάνονται και οι γεννήσεις εντός συμφώνου συμβίωσης

Πίνακας 3. Γεννήσεις ζώντων & Θάνατοι ανά Περιφέρεια έτους 2013 *

| | ΓΕΝΝΗΣΕΙΣ ΖΩΝΤΩΝ | ΘΑΝΑΤΟΙ | ΦΥΣΙΚΗ ΜΕΤΑΒΟΛΗ |
|-------------------------|-----------------------------|----------------|----------------------------|
| ΣΥΝΟΛΟ | 94.134 | 111.794 | -17.660 |
| Αν. Μακεδονία και Θράκη | 5.104 | 7.041 | -1.937 |
| Κεντρική Μακεδονία | 16.138 | 19.064 | -2.926 |
| Δυτική Μακεδονία | 2.151 | 3.196 | -1.045 |
| Ήπειρος | 2.644 | 3.843 | -1.199 |
| Θεσσαλία | 6.024 | 8.127 | -2.103 |
| Στερεά Ελλάδα | 4.150 | 5.968 | -1.818 |
| Ιόνια Νησιά | 1.872 | 2.379 | -507 |
| Δυτική Ελλάδα | 5.664 | 7.366 | -1.702 |
| Πελοπόννησος | 4.433 | 6.851 | -2.418 |
| Αττική | 34.713 | 36.884 | -2.171 |
| Βόρειο Αιγαίο | 1.639 | 2.303 | -664 |
| Νότιο Αιγαίο | 3.095 | 2.558 | 537 |
| Κρήτη | 6.339 | 5.579 | 760 |
| Εξωτερικό | 168 | 635 | -467 |

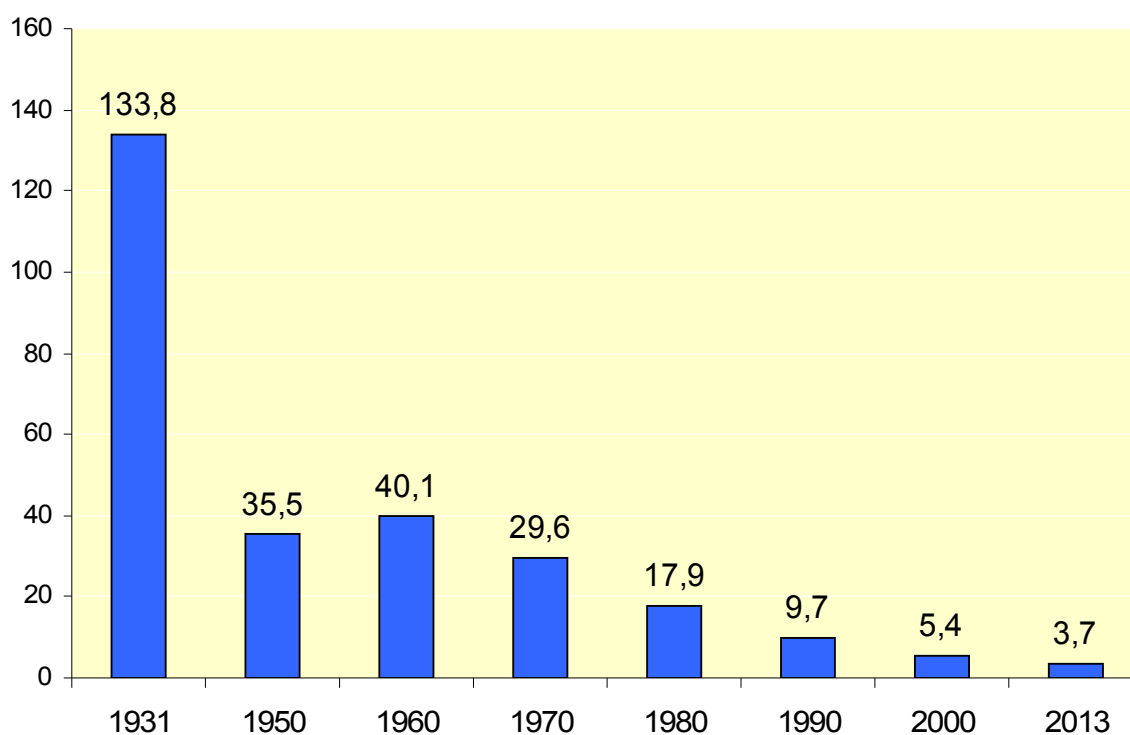
* Κατά τόπο μόνιμης κατοικίας της μητέρας και του θανόντα

Διάγραμμα 2. Γεννήσεις & Θάνατοι ανά Περιφέρεια έτους 2013 *



- Κατά τόπο μόνιμης κατοικίας της μητέρας και του θανόντα

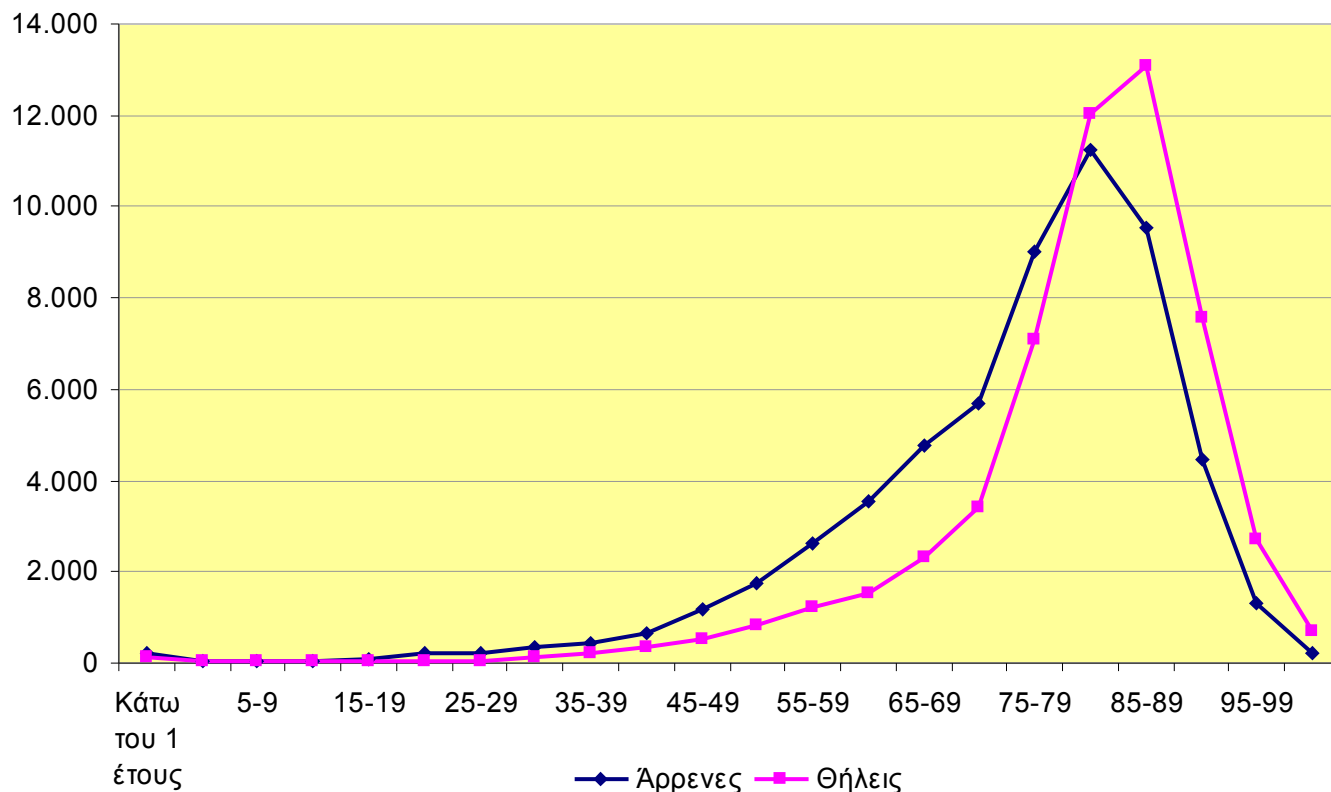
Διάγραμμα 3. Δείκτης βρεφικής θνησιμότητας 1931- 2013
(Θάνατοι βρεφών ηλικίας κάτω του έτους ανά 1.000 γεννήσεις ζώντων)



Πίνακας 4: Θάνατοι κατά φύλο και ηλικία 2013-2012

| | 2013 | | | 2012 | | |
|---------------------|----------------|---------------|---------------|----------------|---------------|---------------|
| | ΣΥΝΟΛΟ | ΑΡΡΕΝΕΣ | ΘΗΛΕΙΣ | ΣΥΝΟΛΟ | ΑΡΡΕΝΕΣ | ΘΗΛΕΙΣ |
| ΣΥΝΟΛΟ | 111.794 | 57.627 | 54.167 | 116.670 | 60.137 | 56.533 |
| Κάτω του 1 έτους | 347 | 200 | 147 | 293 | 168 | 125 |
| 1-4 | 58 | 27 | 31 | 77 | 38 | 39 |
| 5-9 | 53 | 30 | 23 | 53 | 30 | 23 |
| 10-14 | 58 | 33 | 25 | 48 | 30 | 18 |
| 15-19 | 128 | 92 | 36 | 181 | 135 | 46 |
| 20-24 | 264 | 201 | 63 | 328 | 261 | 67 |
| 25-29 | 304 | 239 | 65 | 377 | 289 | 88 |
| 30-34 | 507 | 366 | 141 | 583 | 427 | 156 |
| 35-39 | 635 | 434 | 201 | 722 | 517 | 206 |
| 40-44 | 1.026 | 673 | 353 | 1.129 | 776 | 353 |
| 45-49 | 1.719 | 1.183 | 536 | 1.708 | 1.125 | 583 |
| 50-54 | 2.584 | 1.737 | 847 | 2.640 | 1.780 | 860 |
| 55-59 | 3.819 | 2.614 | 1.205 | 3.899 | 2.712 | 1.187 |
| 60-64 | 5.069 | 3.544 | 1.525 | 5.165 | 3.606 | 1.559 |
| 65-69 | 7.098 | 4.770 | 2.328 | 6.965 | 4.674 | 2.291 |
| 70-74 | 9.105 | 5.680 | 3.425 | 10.082 | 6.322 | 3.760 |
| 75-79 | 16.133 | 9.027 | 7.106 | 17.233 | 9.581 | 7.652 |
| 80-84 | 23.299 | 11.252 | 12.047 | 24.937 | 12.087 | 12.850 |
| 85 και άνω | 39.588 | 15.525 | 24.063 | 40.250 | 15.579 | 24.670 |

Διάγραμμα 4. Θάνατοι κατά φύλο και ηλικία 2013



IV. Γάμοι – σύμφωνα συμβίωσης

Οι γάμοι, κατά το 2013, ανήλθαν σε 51.256, έναντι 49.710 το 2012, παρουσιάζοντας αύξηση 3,11% (Πίνακας 5).

Οι πολιτικοί γάμοι ήταν περίπου ίσοι με τους θρησκευτικούς. Συγκεκριμένα σε σύνολο 51.256 γάμων, οι θρησκευτικοί ήταν 25.624 και οι πολιτικοί 25.632 (Πίνακας 5).

Η μέση ηλικία των γυναικών κατά τον πρώτο γάμο, για το 2013, ήταν 29,9 έτη ενώ το 2012 ήταν 29,6. Η αντίστοιχη μέση ηλικία των ανδρών για το 2013 ήταν 32,7 έτη ενώ το 2012 ήταν 32,5. Σημειώνεται ότι στο σύνολο των 51.256 γάμων, οι γυναίκες που τέλεσαν πρώτο γάμο ήταν 45.300, ενώ οι άντρες ήταν 44.807. (Πίνακας 6, Διάγραμμα 4).

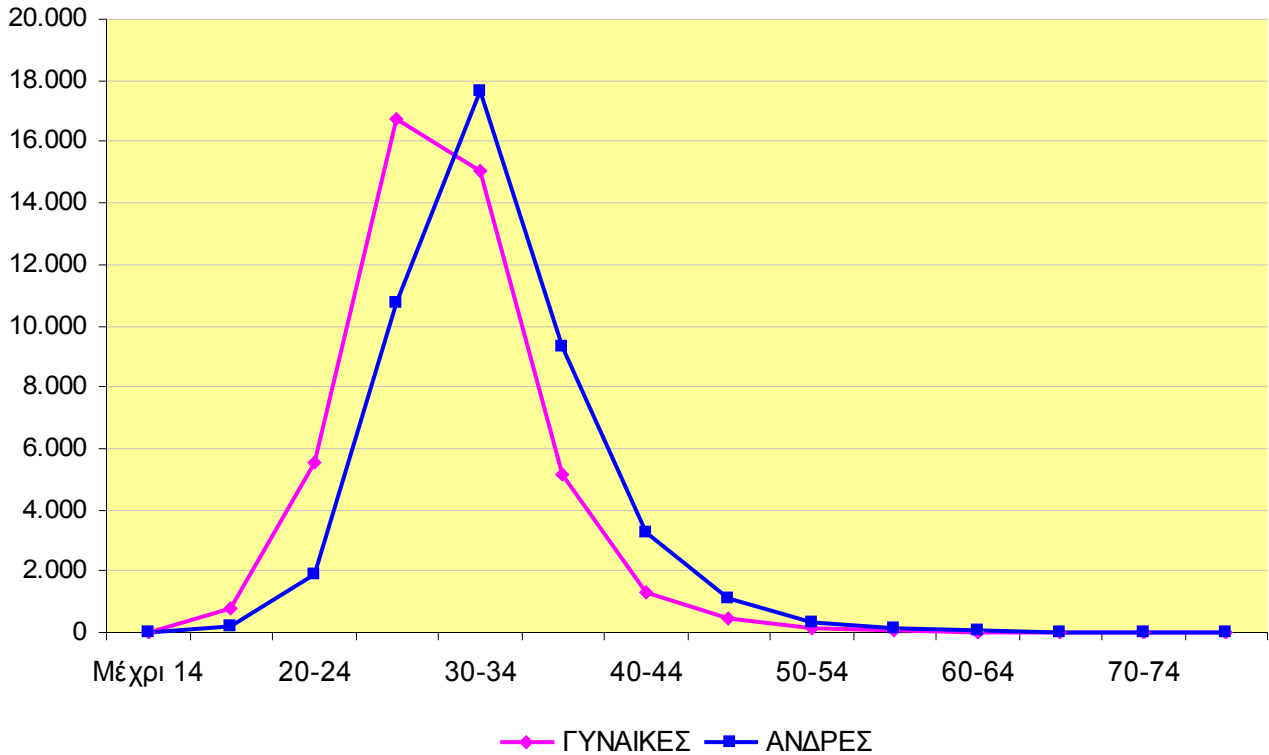
Πίνακας 5. Γάμοι – Σύμφωνα συμβίωσης 2012 – 2013

| ΕΤΟΣ | ΓΑΜΟΙ | | | | | | ΣΥΜΦΩΝΑ ΣΥΜΒΙΩΣΗΣ |
|---------------|--------|--------------|-----------|--------|--------------|-----------|----------------------|
| | ΣΥΝΟΛΟ | ΘΡΗΣΚΕΥΤΙΚΟΙ | ΠΟΛΙΤΙΚΟΙ | ΣΥΝΟΛΟ | ΘΡΗΣΚΕΥΤΙΚΟΙ | ΠΟΛΙΤΙΚΟΙ | ΣΥΝΟΛΟ |
| 2012 | 49.710 | 23.980 | 25.730 | 100% | 48,2% | 51,8% | 314 |
| 2013 | 51.256 | 25.624 | 25.632 | 100% | 50,0% | 50,0% | 581 |
| % Μεταβολή | +3,11% | +6,86% | -0,38% | | | | +85,03% |

Πίνακας 6. Γάμοι κατά ηλικία συζύγων κατά τον 1ο γάμο, έτους 2013

| ΟΜΑΔΕΣ ΗΛΙΚΙΩΝ | ΓΥΝΑΙΚΕΣ | ΑΝΔΡΕΣ |
|----------------|---------------|---------------|
| Μέχρι 14 | 22 | - |
| 15-19 | 799 | 196 |
| 20-24 | 5.522 | 1.910 |
| 25-29 | 16.750 | 10.756 |
| 30-34 | 15.031 | 17.645 |
| 35-39 | 5.176 | 9.321 |
| 40-44 | 1.331 | 3.248 |
| 45-49 | 429 | 1.125 |
| 50-54 | 140 | 349 |
| 55-59 | 58 | 143 |
| 60-64 | 19 | 59 |
| 65-69 | 15 | 30 |
| 70-74 | 6 | 15 |
| 75 και άνω | 2 | 10 |
| ΣΥΝΟΛΑ | 45.300 | 44.807 |

Διάγραμμα 5. Γάμοι κατά ηλικία συζύγων κατά τον 1ο γάμο, έτους 2013



Τέλος, τα **Σύμφωνα Συμβίωσης** το 2013 αυξήθηκαν κατά *85,03%* σε σχέση με το 2012 (Πίνακας 5). Για τη χρονική περίοδο από το 2009 (πρώτο έτος εφαρμογής τους) έως το 2013, τα Σύμφωνα Συμβίωσης ανέρχονται σε 161, 180, 185, 314 και 581 αντίστοιχα, δηλαδή καταγράφηκαν συνολικά 1.421 σύμφωνα Συμβίωσης στο σύνολο της Χώρας (Πίνακας 7).

Πίνακας 7. Σύμφωνα συμβίωσης ανά Περιφέρεια 2009 – 2013

| ΠΕΡΙΦΕΡΕΙΑ | ΣΥΜΦΩΝΑ ΣΥΜΒΙΩΣΗΣ |
|----------------------|------------------------------|
| Αν.Μακεδονία & Θράκη | 21 |
| Κεντρική Μακεδονία | 120 |
| Δυτική Μακεδονία | 10 |
| Θεσσαλία | 48 |
| Ήπειρος | 19 |
| Ιόνια Νησιά | 37 |
| Δυτική Ελλάδα | 31 |
| Στερεά Ελλάδα | 22 |
| Πελοπόννησος | 40 |
| Αττική | 919 |
| Βόρειο Αιγαίο | 18 |
| Νότιο Αιγαίο | 47 |
| Κρήτη | 89 |
| ΣΥΝΟΛΟ | 1.421 |

V. Οι γειτονικές και Ευρωμεσογειακές χώρες

Στον Πίνακα 8 και το Διάγραμμα 6 απεικονίζονται βασικά δημογραφικά μεγέθη των γειτονικών και Ευρωμεσογειακών χωρών, σύμφωνα με ανακοινώσεις των στατιστικών τους γραφείων. Συγκεκριμένα παρουσιάζονται ο συνολικός αριθμός γεννήσεων και θανάτων, οι αδροί δείκτες γεννητικότητας και θνησιμότητας (γεννήσεις/θάνατοι ανά 1.000 κατοίκους), η μέση ηλικία της μητέρας κατά τη γέννηση και οι δείκτες βρεφικής θνησιμότητας.

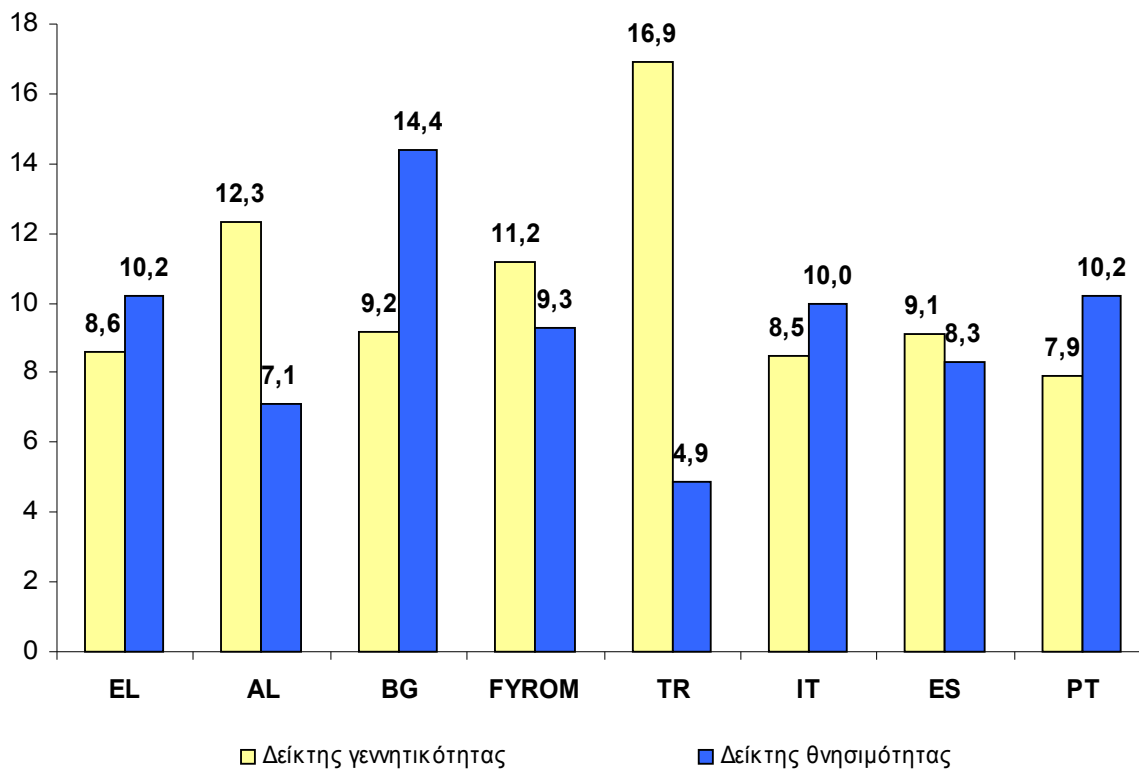
Πίνακας 8. Βασικά δημογραφικά στοιχεία γειτονικών και Ευρωμεσογειακών χωρών, 2013

| | ΓΕΝΝΗΣΕΙΣ ΖΩΝΤΩΝ | ΔΕΙΚΤΗΣ ΓΕΝΝΗΤΙΚΟΤΗΤΑΣ | ΘΑΝΑΤΟΙ | ΔΕΙΚΤΗΣ ΘΝΗΣΙΜΟΤΗΤΑΣ | ΜΕΣΗ ΗΛΙΚΙΑ ΤΗΣ ΜΗΤΕΡΑΣ ΚΑΤΑ ΤΗ ΓΕΝΝΗΣΗ | ΔΕΙΚΤΗΣ ΒΡΕΦΙΚΗΣ ΘΝΗΣΙΜΟΤΗΤΑΣ |
|------------|---------------------|---------------------------|---------|-------------------------|--|-------------------------------------|
| Ελλάδα | 94.134 | 8,6 | 111.794 | 10,2 | 31,8 | 3,7 |
| Αλβανία | 35.750 | 12,3 | 20.442 | 7,1 | 26,4 | 7,9 |
| Βουλγαρία | 67.061 | 9,2 | 104.345 | 14,4 | 27,9 | 7,3 |
| ΠΓΔΜ | 23.138 | 11,2 | 19.208 | 9,3 | 29,0 | 10,2 |
| Τουρκία | 1.283.068 | 16,9 | 372.094 | 4,9 | 27,7 | 10,8 |
| Ιταλία | 514.308 | 8,5 | 600.744 | 10,0 | 31,5 | 2,9 * |
| Ισπανία | 425.390 | 9,1 | 389.699 | 8,3 | 31,7 | 2,8 |
| Πορτογαλία | 83.121 | 7,9 | 106.877 | 10,2 | 31,2 | 2,9 |

* 2012

Διάγραμμα 6. Αδρόι Δείκτες γεννητικότητας και θνησιμότητας γειτονικών και Ευρωμεσογειακών χωρών 2013

(Γεννήσεις/Θάνατοι ανά 1.000 κατοίκους)



ΕΠΕΞΗΓΗΜΑΤΙΚΕΣ ΣΗΜΕΙΩΣΕΙΣ

| | |
|--------------------------------|---|
| Φυσική Κίνηση Πληθυσμού | Η Έρευνα Φυσικής Κίνησης Πληθυσμού με τη σημερινή της μορφή διενεργείται από το 1956. Από τον Μάιο 2013 και μετά η ΕΛΣΤΑΤ έχει πρόσβαση στο σύστημα «ΑΡΙΑΔΝΗ» του Υπουργείου Εσωτερικών. Πρόκειται για ηλεκτρονικό σύστημα καταχώρησης των δημογραφικών συμβάντων και με την καταχώρηση ενός γεγονότος ενημερώνεται αυτόματα η βάση της ΕΛΣΤΑΤ. Ακολουθεί επεξεργασία και ποιοτικοί έλεγχοι. Τα αποτελέσματα εξάγονται σε ετήσια βάση. |
| Νομικό πλαίσιο | Η παρούσα έρευνα είναι πλήρως εναρμονισμένη με την Ευρωπαϊκή πρακτική. Η κύρια νομοθετική πράξη είναι ο Νόμος 344/76 «Περί ληξιαρχικών πράξεων» που καθορίζει τις υποχρεώσεις των ληξιάρχων στη συλλογή και εν συνεχεία διαβίβαση των στοιχείων και ο Ν.3832/2010 «Περί Ελληνικού Στατιστικού Συστήματος» |
| Κάλυψη | Η έρευνα είναι απογραφική και περιλαμβάνει το σύνολο των γάμων – γεννήσεων - θανάτων και Συμφώνων Συμβίωσης που πραγματοποιούνται στην Επικράτεια. |
| Περίοδος Αναφοράς | 1/1/2013 - 31/12/2013 |
| Ορισμοί | <p>Βρεφική θνησιμότητα: Η αναλογία των θανάτων βρεφών ηλικίας κάτω του ενός έτους κατά τη διάρκεια του έτους αναφοράς στον αριθμό των γεννήσεων ζώντων στο ίδιο έτος. Η αναλογία εκφράζεται ανά 1.000 γεννήσεις ζώντων.</p> <p>Νεογνική θνησιμότητα: Η αναλογία των θανάτων βρεφών ηλικίας κάτω των 28 ημερών κατά τη διάρκεια του έτους αναφοράς στον αριθμό των γεννήσεων ζώντων στο ίδιο έτος. Η αναλογία εκφράζεται ανά 1.000 γεννήσεις ζώντων.</p> <p>Περιγεννητική θνησιμότητα: Η αναλογία των θανάτων βρεφών ηλικίας κάτω της μιας εβδομάδας και των γεννήσεων νεκρών κατά τη διάρκεια του έτους αναφοράς στον αριθμό των γεννήσεων (περιλαμβανομένων των γεννήσεων νεκρών) στο ίδιο έτος. Η αναλογία εκφράζεται ανά 1.000 γεννήσεις.</p> <p>Η μέση ηλικία της μητέρας κατά τη γέννηση υπολογίζεται επί των γεννήσεων ζώντων.</p> <p>Φυσική μεταβολή (Φυσικό Ισοζύγιο): Η διαφορά των γεννήσεων – θανάτων, χωρίς τον συνυπολογισμό της καθαρής μετανάστευσης (εισερχόμενοι-εξερχόμενοι μετανάστες).</p> |
| Μεθοδολογία | Τα στοιχεία της Φυσικής -Κίνησης Πληθυσμού μετά τη συλλογή τους από το σύστημα «ΑΡΙΑΔΝΗ», ελέγχονται ποιοτικά, επεξεργάζονται και πινακοποιούνται. |
| Παραπομπές | Περισσότερες πληροφορίες (πίνακες, μεθοδολογία) σχετικά με την Φυσική Κίνηση Πληθυσμού μπορούν να αναζητηθούν στην ιστοσελίδα της ΕΛ.ΣΤΑΤ http://www.statistics.gr , στο σύνδεσμο «Στατιστικά Θέματα > Φυσική Κίνηση Πληθυσμού». |