



ΔΕΛΤΙΟ ΤΥΠΟΥ

Αιτίες θανάτων έτους 2013

Από την Ελληνική Στατιστική Αρχή ανακοινώνονται τα στατιστικά στοιχεία που αποτυπώνουν τις αιτίες θανάτων για το έτος 2013. Πηγή των στοιχείων αυτών είναι τα πιστοποιητικά θανάτου που υποβάλλουν οι ιατροί και, για τις περιπτώσεις αιφνιδίων ή βίαιων θανάτων, οι Ιατροδικαστικές Υπηρεσίες.

Οι θάνατοι, κατά το 2013, παρουσίασαν μείωση κατά 4,2 % και ανήλθαν σε 111.794, (57.630 άντρες και 54.164 γυναίκες) έναντι 116.668 (60.135 άντρες και 56.533 γυναίκες) που ήταν το 2012.

Όπως συμβαίνει τα τελευταία χρόνια, κυριότερες αιτίες θανάτου για το 2013 ήταν τα νοσήματα του κυκλοφορικού συστήματος με 46.342 θανάτους. Ακολουθούν οι θάνατοι από νεοπλάσματα που ανήλθαν σε 28.857, ενώ σε 10.924 ανήλθαν οι θάνατοι που οφείλονται σε νοσήματα του αναπνευστικού συστήματος (Πίνακας 1).

Σε σχέση με παλαιότερα χρόνια, το ποσοστό θανάτων από νοσήματα του κυκλοφορικού συστήματος στο σύνολο των θανάτων από 10% που ήταν το 1938 (πρώτο έτος για το οποίο υπάρχουν αναλυτικά στοιχεία), ανήλθε σε 25% το 1956 (πρώτο μεταπολεμικό έτος για το οποίο υπάρχουν στοιχεία) και 41,5 % το 2013. Αντίστοιχα, το ποσοστό θανάτων από νεοπλασματικές νόσους από 4% το 1938, ανήλθε σε 25,8 % το 2013. Αντίθετα, οι θάνατοι από λοιμώδεις και παρασιτικές νόσους από 18,5% των θανάτων το 1938 έχουν περιοριστεί σε ποσοστό 1% το 2013 (Πίνακας 2, Διάγραμμα 2).

Ο αριθμός θανάτων από αυτοκτονίες, όπως αυτές χαρακτηρίστηκαν από τις Ιατροδικαστικές και Ανακριτικές αρχές, ανήλθε σε 533 το 2013, έναντι 508 το 2012. Σημειώνεται ότι ενδεχόμενες αποκλίσεις από στοιχεία άλλων φορέων μπορεί να οφείλονται σε διαφορετική μεθοδολογία ή άλλους παράγοντες όπως ανάγκη χρονοβόρου έρευνας από πλευράς ιατροδικαστικών αρχών για τις συνθήκες θανάτου, θάνατοι συνεπεία όψιμων αποτελεσμάτων απόπειρας αυτοκτονίας κ.α.

Πίνακας 1. Θάνατοι κατά αιτία για τα έτη 2000 και 2009 – 2013

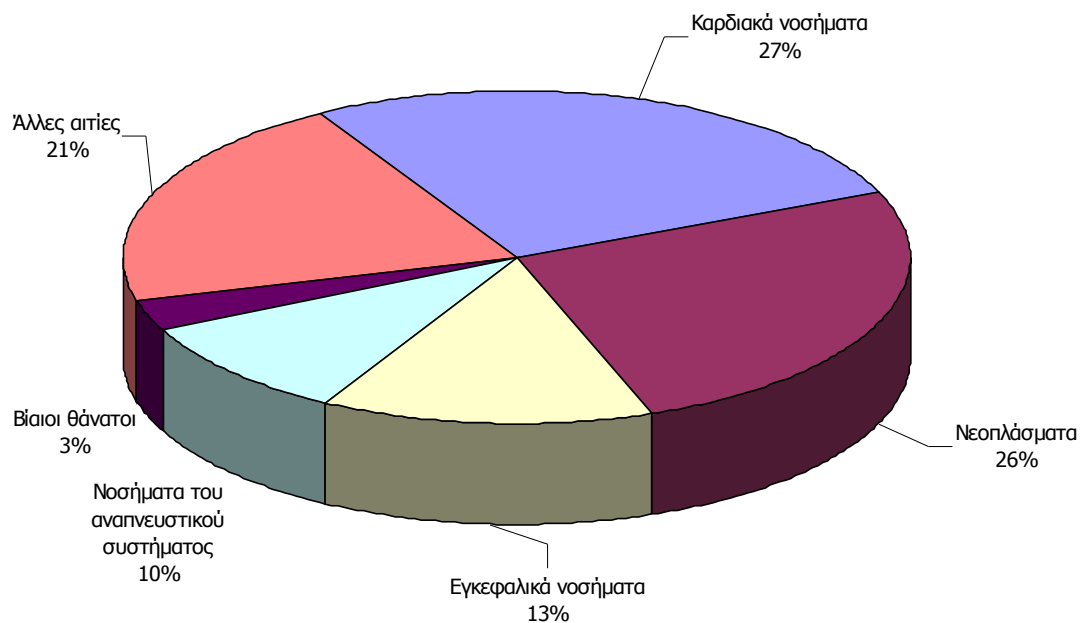
Αιτία θανάτου	2000	2009	2010	2011	2012	2013
ΣΥΝΟΛΟ ΘΑΝΑΤΩΝ	105.170	108.316	109.084	111.099	116.668	111.794
Λοιμώδη και παρασιτικά νοσήματα	483	1.183	1.058	952	1.074	1.105
Νεοπλάσματα	23.775	27.345	27.177	27.357	28.201	28.857
Ενδοκρινικά και μεταβολικά νοσήματα, διαταραχές της θρέψεως και ανοσολογικές διαταραχές	1.108	1.404	1.360	1.513	1.472	1.759
Νοσήματα του αίματος και των αιμοποιητικών οργάνων	97	211	347	371	421	481
Ψυχικές διαταραχές	84	109	98	126	132	137
Νοσήματα του νευρικού συστήματος και των αισθητηρίων οργάνων	1.348	1.517	1.529	1.517	1.947	1.830
Νοσήματα του κυκλοφορικού συστήματος <i>εκ των οποίων</i>	52.283	48.453	47.709	47.741	49.728	46.342
<i>Καρδιακά νοσήματα</i>	<i>32.381</i>	<i>31.976</i>	<i>31.837</i>	<i>31.625</i>	<i>32.735</i>	<i>30.212</i>
<i>Εγκεφαλικά νοσήματα</i>	<i>18.753</i>	<i>15.493</i>	<i>14.910</i>	<i>15.041</i>	<i>15.868</i>	<i>14.996</i>
<i>Άλλα νοσήματα του κυκλοφορικού συστήματος</i>	<i>1.149</i>	<i>984</i>	<i>962</i>	<i>1.075</i>	<i>1.125</i>	<i>1.134</i>
Νοσήματα του αναπνευστικού συστήματος	7.994	10.770	10.341	10.335	11.384	10.924
Νοσήματα του πεπτικού συστήματος	2.614	2.585	2.573	2.772	2.918	3.049
Νοσήματα του ουροποιογεννητικού	1.606	1.859	1.898	1.782	1.874	2.106
Επιπλοκές της κύησης, του τοκετού και της λοχείας	0	4	6	4	1	0
Νοσήματα του δέρματος και του υποδόριου ιστού	35	35	31	21	29	28
Νοσήματα του μυοσκελετικού συστήματος και του συνδετικού ιστού	289	426	548	576	503	371
Συγγενείς ανωμαλίες	247	214	256	239	222	195
Ορισμένες καταστάσεις που προέρχονται από την <i>πειριγεννητική περίοδο</i>	277	172	185	146	127	158
Συμπτώματα, σημεία και ασφώς καθορισμένες καταστάσεις	8.434	8.161	10.414	12.187	13.169	10.979
Βίαιοι θάνατοι	4.496	3.868	3.554	3.460	3.466	3.473
<i>εκ των οποίων</i>						
<i>Ατυχήματα από μεταφορικά μέσα</i>	<i>2.288</i>	<i>1.647</i>	<i>1.430</i>	<i>1.339</i>	<i>1.191</i>	<i>1096</i>
<i>Λοιπά ατυχήματα</i>	<i>1700</i>	<i>1663</i>	<i>1553</i>	<i>1.451</i>	<i>1.533</i>	<i>1624</i>
<i>Αυτοκτονίες</i>	<i>382</i>	<i>391</i>	<i>377</i>	<i>477</i>	<i>508</i>	<i>533</i>
<i>Ανθρωποκτονίες</i>	<i>125</i>	<i>167</i>	<i>165</i>	<i>186</i>	<i>173</i>	<i>158</i>
<i>Άλλη βίαιη ενέργεια *</i>	<i>1</i>	<i>0</i>	<i>29</i>	<i>7</i>	<i>61</i>	<i>62</i>

* Σύμφωνα με την 9^η Αναθεώρηση της Διεθνούς Στατιστικής Ταξινόμησης των Νόσων, Κακώσεων και Αιτιών Θανάτου (ICD-9), περιλαμβάνονται οι περιπτώσεις κατά τις οποίες η ανάκριση από ιατρικές ή νομικές αρχές δεν έχει αποφασίσει εάν ο τραυματισμός οφείλεται σε ατύχημα, αυτοκτονία ή ανθρωποκτονία. Περιλαμβάνονται επίσης θάνατοι από κακώσεις που προκλήθηκαν από όργανα τήρησης της τάξης (συμπεριλαμβανομένων στρατιωτικών) σε ώρα Υπηρεσίας, κατά τη διάρκεια προσπάθειας επιβολής του Νόμου καθώς επίσης και θάνατοι συνεπεία κακώσεων από πολεμικές επιχειρήσεις.

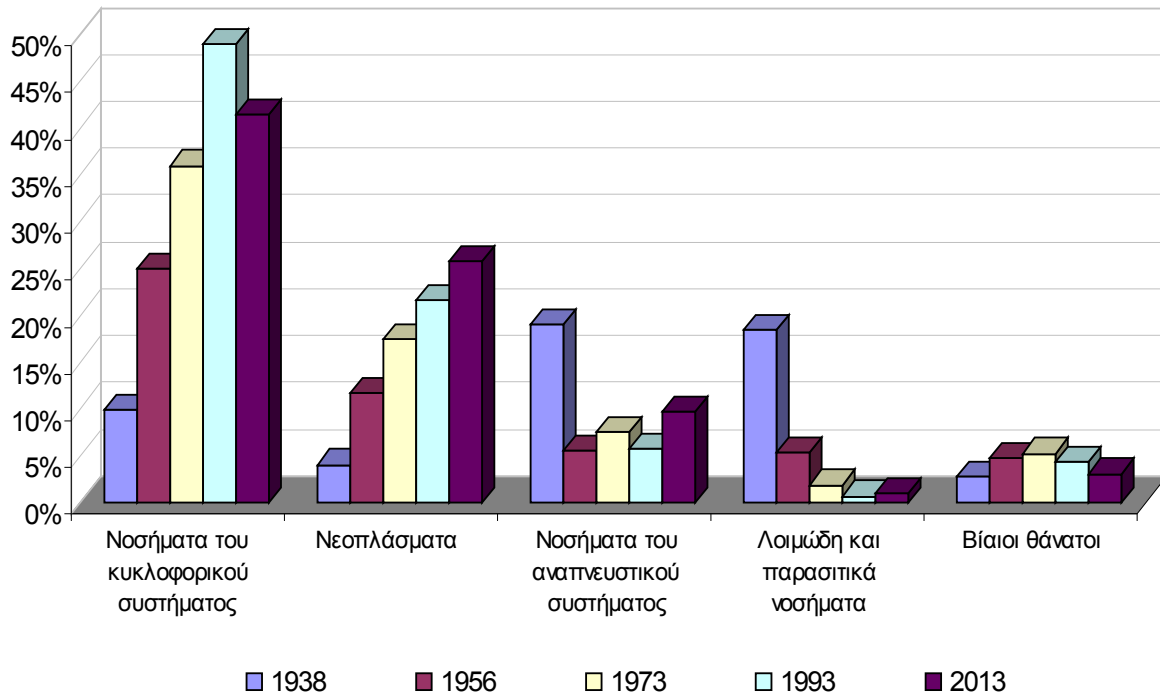
Πίνακας 2. Εξέλιξη κυριότερων ομάδων αιτιών θανάτου για τα έτη 1938, 1956, 1973, 1993 και 2013

	1938	1956	1973	1993	2013
Σύνολο θανάτων	93.766	59.460	77.648	97.419	111.794
Νοσήματα του κυκλοφορικού συστήματος	9.347	14.893	27.941	47.769	46.342
Νεοπλάσματα	3.831	6.928	13.513	21.044	28.857
Νοσήματα του αναπνευστικού συστήματος	17.849	3.290	5.899	5.592	10.924
Λοιμώδη και παρασιτικά νοσήματα	17.283	3.185	1.470	677	1.105
Βίαιοι θάνατοι	2.687	2.821	4.077	4.309	3.473
Άλλες αιτίες	42.769	28.343	24.748	18.028	21.093

Διάγραμμα 1. Ποσοστιαία κατανομή των κυριότερων ομάδων αιτιών θανάτου, 2013



Διάγραμμα 2. Εξέλιξη της ποσοστιαίας κατανομής των κυριότερων ομάδων αιτιών θανάτου για τα έτη 1938, 1956, 1973, 1993 και 2013



ΕΠΕΞΗΓΗΜΑΤΙΚΕΣ ΣΗΜΕΙΩΣΕΙΣ

Φυσική Κίνηση Πληθυσμού	Τα στοιχεία των αιτιών θανάτων περιλαμβάνονται στην Έρευνα Φυσικής Κίνησης Πληθυσμού που με τη σημερινή της μορφή διενεργείται από το 1956. Με τη συνεργασία των Περιφερειακών Γραφείων της ΕΛ.ΣΤΑΤ. συλλέγονται, σε μηνιαία βάση, τα ατομικά στατιστικά στοιχεία για τους Γάμους, Γεννήσεις, Θανάτους και Σύμφωνα Συμβίωσης από όλα τα Ληξιαρχεία της χώρας. Τα στοιχεία αιτιών θανάτου από το έτος 1938 και μετά προέρχονται από τα πιστοποιητικά θανάτου που συμπληρώνουν οι ιατροί ή οι ιατροδικαστές. Για τις περιπτώσεις αιφνιδίων θανάτων που η αιτία είναι αδιευκρίνιστη και απαιτούνται περαιτέρω έρευνες, τα στοιχεία αιτιών θανάτου συλλέγονται από τις ιατροδικαστικές Υπηρεσίες. Τα αποτελέσματα εξάγονται σε ετήσια βάση.
Νομικό πλαίσιο	Η παρούσα έρευνα είναι πλήρως εναρμονισμένη με την Ευρωπαϊκή πρακτική. Η κύρια νομοθετική πράξη είναι ο Νόμος 344/76 «Περί ληξιαρχικών πράξεων» που καθορίζει τις υποχρεώσεις των ληξιάρχων στη συλλογή και εν συνεχεία διαβίβαση των στοιχείων και ο Ν.3832/2010 «Περί Ελληνικού Στατιστικού Συστήματος»
Κάλυψη	Η έρευνα είναι απογραφική και περιλαμβάνει το σύνολο των θανάτων που πραγματοποιούνται στην Επικράτεια.
Περίοδος Αναφοράς	1/1/2013-31/12/2013
Ορισμοί	Θάνατος : Η μόνιμη εξαφάνιση κάθε ένδειξης ζωτικών λειτουργιών, οποιαδήποτε χρονική στιγμή μετά τη γέννηση. Βασική αιτία θανάτου: Σύμφωνα με την 9 ^η Αναθεώρηση της Διεθνούς Στατιστικής Ταξινόμησης των Νόσων, Κακώσεων και Αιτιών Θανάτου (ICD-9) της Παγκόσμιας Οργάνωσης Υγείας (WHO), είναι η νόσος ή ο τραυματισμός που προκάλεσε την ακολουθία των νοσηρών γεγονότων, που οδήγησαν άμεσα στο θάνατο, ή οι περιστάσεις του ατυχήματος ή της βίαιης πράξης που προκάλεσαν τον θανατηφόρο τραυματισμό.
Μεθοδολογία	Τα στοιχεία της Φυσικής Κίνησης Πληθυσμού μετά τη συλλογή τους από τα Ληξιαρχεία της Χώρας, ελέγχονται ποιοτικά, επεξεργάζονται και πινακοποιούνται.
Παραπομπές	Περισσότερες πληροφορίες (πίνακες, μεθοδολογία) σχετικά με την Φυσική Κίνηση Πληθυσμού μπορούν να αναζητηθούν στην ιστοσελίδα της ΕΛ.ΣΤΑΤ http://www.statistics.gr , στο σύνδεσμο «Στατιστικά Θέματα > Φυσική Κίνηση Πληθυσμού».