



ΕΛΛΗΝΙΚΗ ΔΗΜΟΚΡΑΤΙΑ

ΕΛΛΗΝΙΚΗ ΣΤΑΤΙΣΤΙΚΗ ΑΡΧΗ

Πειραιάς, 8 / 7 / 2015

ΔΕΛΤΙΟ ΤΥΠΟΥ

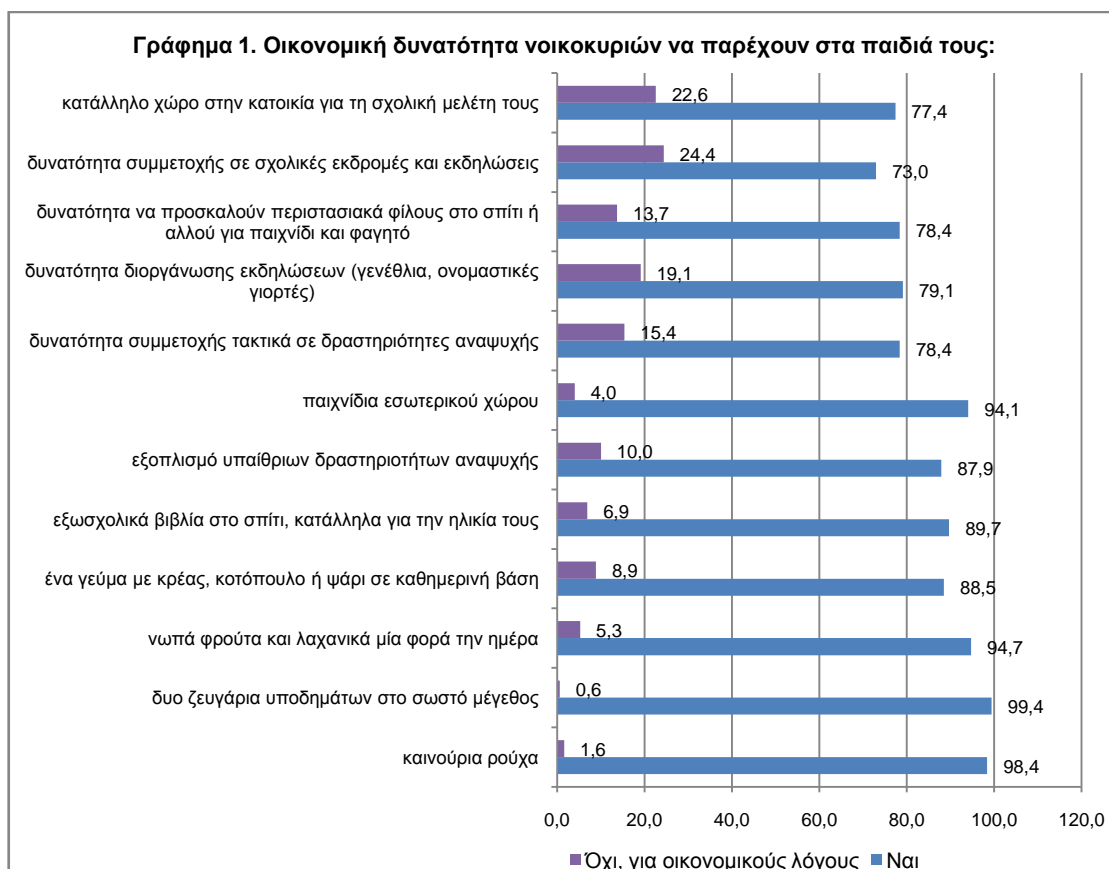
Υλική στέρηση παιδιών

ΕΡΕΥΝΑ ΕΙΣΟΔΗΜΑΤΟΣ ΚΑΙ ΣΥΝΘΗΚΩΝ ΔΙΑΒΙΩΣΗΣ
ΤΩΝ ΝΟΙΚΟΚΥΡΙΩΝ ΕΤΟΥΣ 2014
(Περίοδος αναφοράς εισοδήματος 2013)

Από την Ελληνική Στατιστική Αρχή (ΕΛΣΤΑΤ) ανακοινώνονται οι δείκτες υλικής στέρησης για τα παιδιά ηλικίας κάτω των 16 ετών, που προκύπτουν από τα στοιχεία της δειγματοληπτικής Έρευνας Εισοδήματος και Συνθηκών Διαβίωσης των Νοικοκυριών, έτους 2014, **με περίοδο αναφοράς εισοδήματος το έτος 2013**.

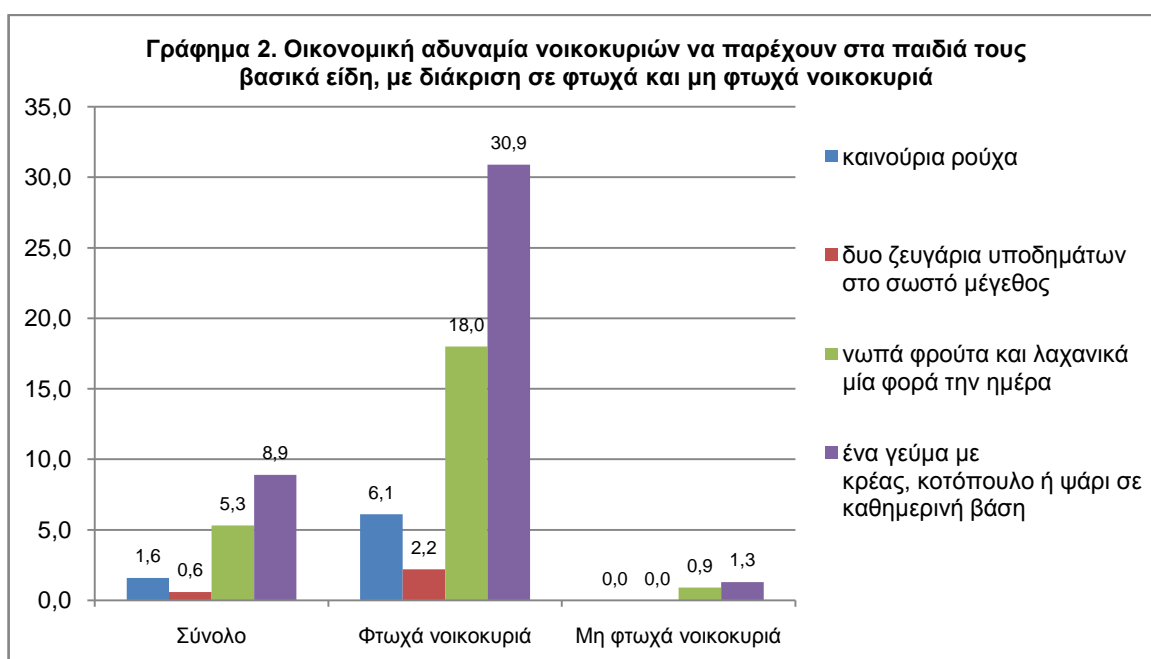
Βασικές διαπιστώσεις

Τα στοιχεία που συλλέγονται στο πλαίσιο της έρευνας - αναφορικά με την υλική στέρηση των παιδιών - αφορούν στα νοικοκυριά με παιδιά ηλικίας κάτω των 16 ετών για τα οποία καταγράφεται η οικονομική δυνατότητα κάθε νοικοκυριού να παρέχει στα παιδιά του ορισμένα βασικά είδη και αγαθά.

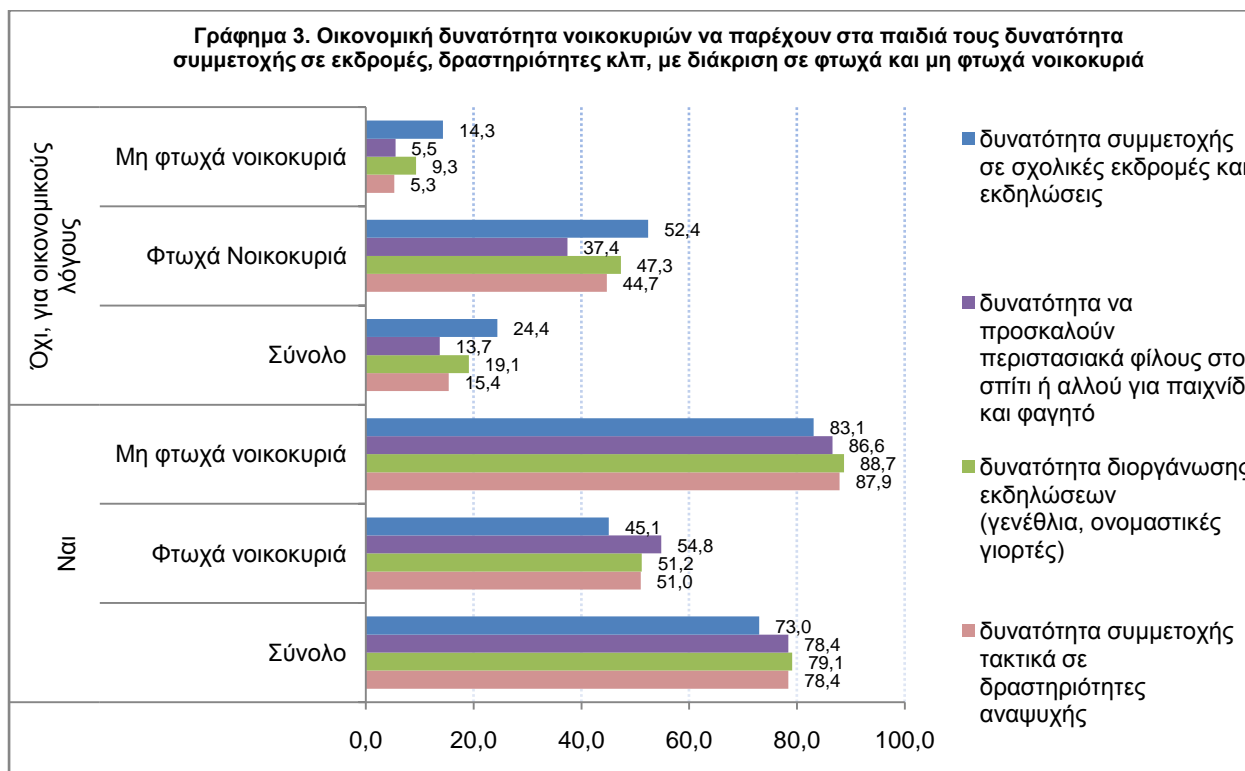


Πληροφορίες:
Δ/νση Στατιστικών
Πληθυσμού και
Αγοράς Εργασίας
Τμήμα Ειδικών
Ερευνών
Νοικοκυριών
Γ. Ντούρος:
τηλ.: 213 135 2174,
fax: 213 135 2906
e-mail:
g.ntouros@statistics.gr
g.kartzi@statistics.gr

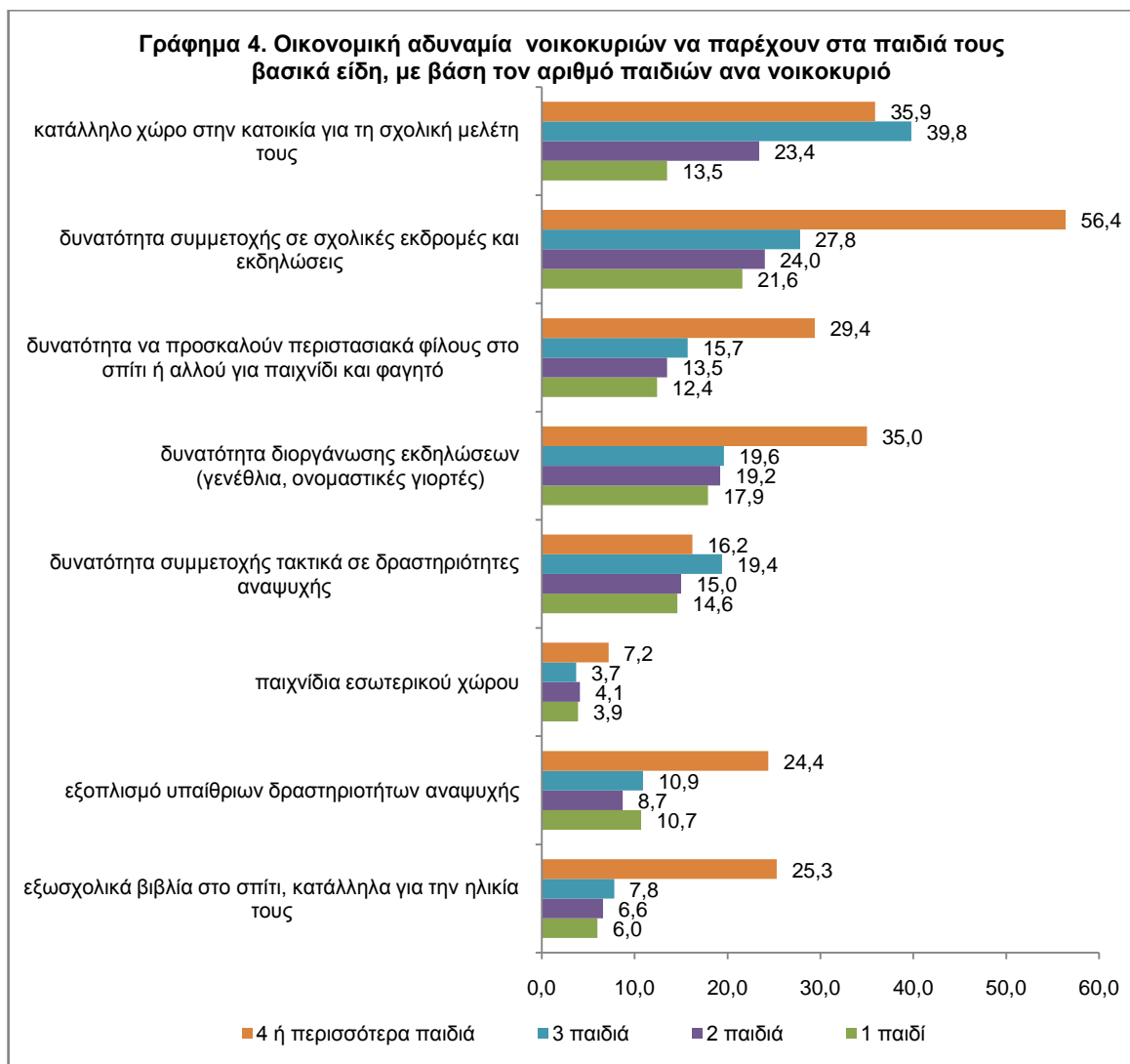
- Από τα στοιχεία της έρευνας διαπιστώνεται ότι, τα νοικοκυριά με παιδιά ηλικίας κάτω των 16 ετών, παρέχουν στα παιδιά τους καινούρια ρούχα σε ποσοστό 98,4%, και δύο ζευγάρια υποδημάτων στο σωστό μέγεθος σε ποσοστό 99,4%, ενώ το 1,6% και το 0,6% των νοικοκυριών αντίστοιχα δηλώνει ότι δεν έχει την οικονομική δυνατότητα να παρέχει τα παραπάνω στα παιδιά του (Γραφήματα 1 και 2, Πίνακας 1).
- Τα νοικοκυριά με παιδιά ηλικίας κάτω των 16 ετών, που δηλώνουν ότι δεν έχουν την οικονομική δυνατότητα να παρέχουν στα παιδιά τους καινούρια ρούχα ή δύο ζευγάρια υποδημάτων στο σωστό μέγεθος, ανήκουν στον φτωχό πληθυσμό (Πίνακας 1).
- Το 88,5% των νοικοκυριών, με παιδιά ηλικίας κάτω των 16 ετών παρέχει στα παιδιά του ένα γεύμα με κρέας, κοτόπουλο ή ψάρι σε καθημερινή βάση, ενώ το 94,7% των νοικοκυριών παρέχει στα παιδιά του τη δυνατότητα να καταναλώνουν νωπά φρούτα και λαχανικά μία φορά την ημέρα (Γράφημα 1, Πίνακας 1).



- Το 1,3% των μη φτωχών νοικοκυριών δηλώνει ότι δεν έχει την οικονομική δυνατότητα να παρέχει στα παιδιά του ένα γεύμα με κρέας, κοτόπουλο ή ψάρι σε καθημερινή βάση, ενώ το 0,9% δηλώνει ότι για οικονομικούς λόγους δεν παρέχει στα παιδιά του τη δυνατότητα να καταναλώνουν νωπά φρούτα και λαχανικά μία φορά την ημέρα. Τα αντίστοιχα ποσοστά για τα φτωχά νοικοκυριά είναι 30,9% και 18,0% (Γράφημα 2, Πίνακας 1).
- Σε ποσοστό 25,1% τα φτωχά νοικοκυριά αδυνατούν να παρέχουν εξωσχολικά βιβλία στα παιδιά τους κατάλληλα για την ηλικία τους, ενώ το αντίστοιχο ποσοστό για τα μη φτωχά νοικοκυριά ανέρχεται σε 0,6% (Πίνακας 1).
- Το 25,2% των φτωχών νοικοκυριών, με παιδιά ηλικίας κάτω των 16 ετών, δηλώνει ότι για οικονομικούς λόγους δεν μπορεί να παρέχει στα παιδιά του εξοπλισμό υπαίθριων δραστηριοτήτων αναψυχής (Πίνακας 1).

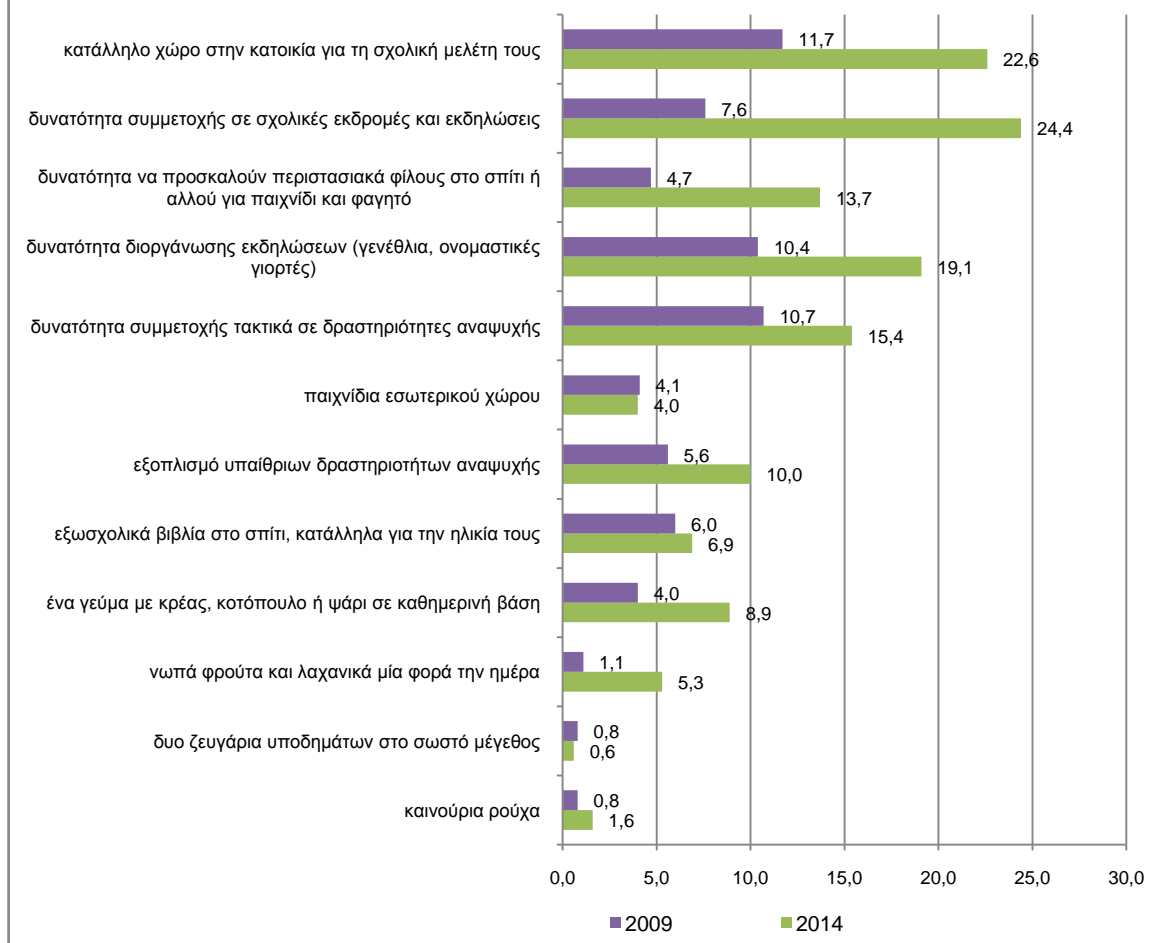


- Σε ποσοστό 78,4%, τα νοικοκυριά με παιδιά ηλικίας κάτω των 16 ετών, δηλώνουν ότι έχουν την δυνατότητα να καλύψουν οικονομικά την τακτική συμμετοχή των παιδιών σε δραστηριότητες αναψυχής. Τα φτωχά νοικοκυριά δηλώνουν ότι δεν έχουν αυτή την οικονομική δυνατότητα σε ποσοστό 44,7% (Γράφημα 3, Πίνακας 1).
- Το 79,1% περίπου των νοικοκυριών, με παιδιά ηλικίας κάτω των 16 ετών, μπορεί να καλύψει οικονομικά τη διοργάνωση παιδικών εκδηλώσεων (γενέθλια, ονομαστικές εορτές κλπ.), ενώ τα ποσοστά για τα φτωχά και τα μη φτωχά νοικοκυριά είναι 51,2% και 88,7%, αντίστοιχα (Γράφημα 3, Πίνακας 1).
- Το 52,4% των φτωχών νοικοκυριών με παιδιά ηλικίας κάτω των 16 ετών, δηλώνει ότι δεν μπορεί να καλύψει οικονομικά την συμμετοχή των παιδιών του σε σχολικές εκδρομές και εκδηλώσεις με ίδιους οικονομικούς πόρους, ενώ το αντίστοιχο ποσοστό για τα μη φτωχά νοικοκυριά ανέρχεται σε 14,3% (Γράφημα 3, Πίνακας 1).
- Σε ποσοστό 13,7% τα νοικοκυριά με παιδιά ηλικίας κάτω των 16 ετών, δηλώνουν ότι δεν μπορούν να παρέχουν για οικονομικούς λόγους, στα παιδιά τους τη δυνατότητα να προσκαλούν περιστασιακά, στο σπίτι ή αλλού, φίλους για παιχνίδια και φαγητό, ενώ τα ποσοστά για τα φτωχά και τα μη φτωχά νοικοκυριά είναι 37,4% και 5,5% αντίστοιχα (Γράφημα 3, Πίνακας 1).
- Λόγω αδυναμίας κάλυψης του κόστους, μόνο 15,8% των φτωχών νοικοκυριών δεν παρέχουν στα παιδιά τους παιχνίδια εσωτερικού χώρου, ενώ τα μη φτωχά δηλώνουν ότι για άλλους λόγους, κι όχι οικονομικούς δεν παρέχουν στα παιδιά τους παιχνίδια εσωτερικού χώρου.
- Το 22,6% των νοικοκυριών με παιδιά ηλικίας κάτω των 16 ετών, δεν έχει κατάλληλο χώρο στην κατοικία για την σχολική μελέτη των παιδιών, ενώ τα ποσοστά για τα φτωχά και τα μη φτωχά νοικοκυριά είναι 39,3% και 16,2% αντίστοιχα (Πίνακας 1).



- Τα νοικοκυριά που αντιμετωπίζουν κατά κύριο λόγο αδυναμία να παρέχουν στα παιδιά τους βασικά αγαθά και υπηρεσίες είναι τα νοικοκυριά που έχουν 4 ή περισσότερα παιδιά (Γράφημα 4, Πίνακας 2).
- Τα νοικοκυριά με 3 παιδιά δεν μπορούν να καλύψουν τα έξοδα συμμετοχής των παιδιών τους σε σχολικές εκδρομές σε ποσοστό 27,8%, ενώ για τα νοικοκυριά που έχουν 4 ή περισσότερα παιδιά το ποσοστό ανέρχεται σε 56,4%. Αντίστοιχα, τη δυνατότητα διοργάνωσης εκδηλώσεων (γενέθλια, ονομαστικές εορτές κλπ.), δεν μπορούν να προσφέρουν στα παιδιά τους, για οικονομικούς λόγους, τα νοικοκυριά με 3 παιδιά σε ποσοστό 19,6% περίπου, ενώ τα νοικοκυριά με 4 ή περισσότερα παιδιά δηλώνουν ότι δεν μπορούν να προσφέρουν τη δυνατότητα αυτή στα παιδιά τους σε ποσοστό 35,0% (Γράφημα 4, Πίνακας 2).

Γράφημα 5. Οικονομική αδυναμία νοικοκυριών να παρέχουν στα παιδιά τους βασικά είδη & υπηρεσίες: 2009 - 2014



- Σε σύγκριση με τα στοιχεία της έρευνας για το έτος 2009, το ποσοστό των νοικοκυριών που αδυνατούν για οικονομικούς λόγους να παρέχουν στα παιδιά τους βασικά αγαθά και υπηρεσίες έχει αυξηθεί. Η μεγαλύτερη αύξηση καταγράφεται στο ποσοστό των νοικοκυριών που δεν μπορούν να καλύψουν τα έξοδα συμμετοχής των παιδιών τους σε σχολικές εκδρομές, το οποίο ανέρχεται σε 24,4% το 2014 από 7,6% που ήταν το 2009. Αντίστοιχα, κατάλληλο χώρο για σχολική μελέτη δεν μπορούν να προσφέρουν στα παιδιά τους, για οικονομικούς λόγους, τα νοικοκυριά σε ποσοστό 22,6%, ενώ το 2009 το ποσοστό ήταν 11,7%. Αύξηση παρατηρείται και στα ποσοστά των νοικοκυριών που δεν μπορούν να προσφέρουν στα παιδιά τους ένα γεύμα με κρέας, κοτόπουλο ή ψάρι σε καθημερινή βάση (8,9% το 2014 από 4,0% το 2009), καθώς και τη δυνατότητα να καταναλώνουν νωπά φρούτα και λαχανικά μία φορά την ημέρα (5,3% το 2014 από 1,1% το 2009) (Γράφημα 5, Πίνακας 3).

Για περισσότερες πληροφορίες επισκεφθείτε την ιστοσελίδα της ΕΛΣΤΑΤ, σχετικά με την

[Έρευνα Εισοδήματος και Συνθηκών Διαβίωσης των Νοικοκυριών.](#)

ΠΙΝΑΚΕΣ

Πίνακας 1. Δυνατότητα των νοικοκυριών, με παιδιά ηλικίας κάτω των 16 ετών, να παρέχουν στα παιδιά τους βασικά είδη, με βάση τη διάκριση σε φτωχά και μη φτωχά νοικοκυριά:

%

	Ναι			Όχι, για οικονομικούς λόγους			Όχι, για άλλους λόγους		
	Σύνολο	Φτωχά	Μη φτωχά	Σύνολο	Φτωχά	Μη φτωχά	Σύνολο	Φτωχά	Μη φτωχά
καινούρια ρούχα	98,4	93,9	100,0	1,6	6,1	0,0	0,0	0,0	0,0
δύο ζευγάρια υποδημάτων στο σωστό μέγεθος	99,4	97,8	100,0	0,6	2,2	0,0	0,0	0,0	0,0
νωπά φρούτα και λαχανικά μία φορά την ημέρα	94,7	82,0	99,1	5,3	18,0	0,9	0,0	0,0	0,0
ένα γεύμα με κρέας, κοτόπουλο ή ψάρι σε καθημερινή βάση	88,5	63,0	97,3	8,9	30,9	1,3	2,6	6,1	1,4
εξωσχολικά βιβλία στο σπίτι, κατάλληλα για την ηλικία τους	89,7	71,4	96,0	6,9	25,1	0,6	3,4	3,5	3,3
εξοπλισμό υπαίθριων δραστηριοτήτων αναψυχής	87,9	71,1	93,7	10,0	25,2	4,8	2,0	3,7	1,5
παιχνίδια εσωτερικού χώρου	94,1	80,3	98,8	4,0	15,8	0,0	1,9	3,9	1,2
δυνατότητα συμμετοχής τακτικά σε δραστηριότητες αναψυχής	78,4	51,0	87,9	15,4	44,7	5,3	6,2	4,3	6,9
δυνατότητα διοργάνωσης εκδηλώσεων (γενέθλια, ονομαστικές γιορτές κλπ.)	79,1	51,2	88,7	19,1	47,3	9,3	1,9	1,5	2,0
δυνατότητα να προσκαλούν περιστασιακά φίλους στο σπίτι ή αλλού για παιχνίδι και φαγητό	78,4	54,8	86,6	13,7	37,4	5,5	7,9	7,7	7,9
δυνατότητα συμμετοχής σε σχολικές εκδρομές και εκδηλώσεις με ίδιους οικονομικούς πόρους	73,0	45,1	83,1	24,4	52,4	14,3	2,6	2,5	2,6
κατάλληλο χώρο στην κατοικία για τη σχολική μελέτη τους	77,4	60,7	83,8	22,6	39,3	16,2	—	—	—

Πίνακας 2. Οικονομική αδυναμία νοικοκυριών να παρέχουν στα παιδιά τους βασικά είδη, με βάση τον αριθμό παιδιών ανά νοικοκυριό

%

	Νοικοκυριά με			
	1 παιδί	2 παιδιά	3 παιδιά	4 ή περισσότερα παιδιά
καινούρια ρούχα	0,5	1,7	3,6	7,0
δυο ζευγάρια υποδημάτων στο σωστό μέγεθος	0,3	0,4	1,3	4,9
νωπά φρούτα και λαχανικά μία φορά την ημέρα	4,0	4,5	9,8	21,4
ένα γεύμα με κρέας, κοτόπουλο ή ψάρι σε καθημερινή βάση	7,3	9,0	10,7	24,7
εξωσχολικά βιβλία στο σπίτι, κατάλληλα για την ηλικία τους	6,0	6,6	7,8	25,3
εξοπλισμό υπαίθριων δραστηριοτήτων αναψυχής	10,7	8,7	10,9	24,4
παιχνίδια εσωτερικού χώρου	3,9	4,1	3,7	7,2
δυνατότητα συμμετοχής τακτικά σε δραστηριότητες αναψυχής	14,6	15,0	19,4	16,2
δυνατότητα διοργάνωσης εκδηλώσεων (γενέθλια, ονομαστικές γιορτές)	17,9	19,2	19,6	35,0
δυνατότητα να προσκαλούν περιστασιακά φίλους στο σπίτι ή αλλού για παιχνίδι και φαγητό	12,4	13,5	15,7	29,4
δυνατότητα συμμετοχής σε σχολικές εκδρομές και εκδηλώσεις	21,6	24,0	27,8	56,4
κατάλληλο χώρο στην κατοικία για τη σχολική μελέτη τους	13,5	23,4	39,8	35,9

Πίνακας 3. Δυνατότητα των νοικοκυριών, με παιδιά ηλικίας κάτω των 16 ετών, να παρέχουν στα παιδιά τους βασικά είδη, έτη 2009 και 2014:

%

	Ναι		Όχι, για οικονομικούς λόγους		Όχι, για άλλους λόγους	
	2009	2014	2009	2014	2009	2014
καινούρια ρούχα	99,2	98,4	0,8	1,6	0,0	0,0
δυο ζευγάρια υποδημάτων στο σωστό μέγεθος	99,2	99,4	0,8	0,6	0,0	0,0
νωπά φρούτα και λαχανικά μία φορά την ημέρα	97,5	94,7	1,1	5,3	1,4	0,0
ένα γεύμα με κρέας, κοτόπουλο ή ψάρι σε καθημερινή βάση	92,4	88,5	4,0	8,9	3,6	2,6
εξωσχολικά βιβλία στο σπίτι, κατάλληλα για την ηλικία τους	88,2	89,7	6,0	6,9	5,8	3,4
εξοπλισμό υπαίθριων δραστηριοτήτων αναψυχής	86,7	87,9	5,6	10,0	7,6	2,0
παιχνίδια εσωτερικού χώρου	94,4	94,1	4,1	4,0	1,5	1,9
δυνατότητα συμμετοχής τακτικά σε δραστηριότητες αναψυχής	64,4	78,4	10,7	15,4	25,0	6,2
δυνατότητα διοργάνωσης εκδηλώσεων (γενέθλια, ονομαστικές γιορτές κλπ.)	84,8	79,1	10,4	19,1	4,9	1,9
δυνατότητα να προσκαλούν περιστασιακά φίλους στο σπίτι ή αλλού για παιχνίδι και φαγητό	83,5	78,4	4,7	13,7	11,8	7,9
δυνατότητα συμμετοχής σε σχολικές εκδρομές και εκδηλώσεις με ίδιους οικονομικούς πόρους	87,7	73,0	7,6	24,4	4,8	2,6
κατάλληλο χώρο στην κατοικία για τη σχολική μελέτη τους	88,3	77,4	11,7	22,6	—	—

ΕΠΕΞΗΓΗΜΑΤΙΚΕΣ ΣΗΜΕΙΩΣΕΙΣ

Έρευνα Εισοδήματος και Συνθηκών Διαβίωσης των Νοικοκυριών (European Union - Statistics on Income and Living Conditions- EU-SILC)	<p>Η Έρευνα Εισοδήματος και Συνθηκών Διαβίωσης των Νοικοκυριών (EU-SILC) αποτελεί μέρος ενός κοινοτικού στατιστικού προγράμματος, στο οποίο συμμετέχουν όλα τα κράτη μέλη της Ευρωπαϊκής Ένωσης και αντικατέστησε, από το 2003, το ευρωπαϊκό panel νοικοκυριών (European Community Household Panel, ECHP), προκειμένου να επιτευχθεί η ποιοτική βελτίωση των στατιστικών δεδομένων που αφορούν στη φτώχεια και στον κοινωνικό αποκλεισμό.</p> <p>Βασικός στόχος της έρευνας είναι η μελέτη, σε ευρωπαϊκό και εθνικό επίπεδο, των συνθηκών διαβίωσης των νοικοκυριών σε σχέση, κυρίως, με το εισόδημά τους. Η έρευνα αποτελεί τη βασική πηγή αναφοράς των συγκριτικών στατιστικών για την κατανομή του εισοδήματος και τον κοινωνικό αποκλεισμό σε ευρωπαϊκό επίπεδο. Η συγκρισιμότητα των στοιχείων θεωρείται εξασφαλισμένη, αφού η έρευνα διενεργείται σε όλα τα κράτη μέλη, χρησιμοποιώντας κοινές μεταβλητές και ορισμούς.</p>
Νομικό πλαίσιο	<p>Η έρευνα διέπεται από τις διατάξεις του Κανονισμού του Ευρωπαϊκού Συμβουλίου και Κοινοβουλίου σχετικά με τις Κοινοτικές στατιστικές για το εισόδημα και τις συνθήκες διαβίωσης (EU-SILC) με αριθ. 1177/2003 και διενεργείται από την ΕΛΣΤΑΤ με απόφαση του Προέδρου της.</p>
Περίοδος αναφοράς του εισοδήματος	<p>Η περίοδος αναφοράς του εισοδήματος είναι το προηγούμενο της έρευνας ημερολογιακό έτος.</p>
Κάλυψη	<p>Η έρευνα καλύπτει όλα τα ιδιωτικά νοικοκυριά της Χώρας με τα μέλη τους, ανεξάρτητα από το μέγεθος ή οποιαδήποτε οικονομικά και κοινωνικά χαρακτηριστικά τους.</p> <p><i>Εξαιρούνται από την έρευνα:</i></p> <ul style="list-style-type: none">• Οι συλλογικές κατοικίες, όπως ξενοδοχεία, πανσιόν, νοσοκομεία, γηροκομεία, στρατόπεδα, αναμορφωτήρια κλπ. Συλλογικές κατοικίες θεωρούνται και τα νοικοκυριά που παρέχουν στέγη με διατροφή σε άνω των πέντε τροφίμους.• Τα νοικοκυριά με μέλη ξένους υπηκόους που υπηρετούν σε ξένες διπλωματικές αποστολές.
Μεθοδολογία	<p>Η έρευνα είναι δειγματοληπτική με σχεδιασμό με μερικώς επικαλυπτόμενο δείγμα (rotational integrated design), που επιλέχτηκε ως ο πλέον κατάλληλος για ενιαία συγχρονική και διαχρονική έρευνα. Η τελική δειγματοληπτική μονάδα είναι το νοικοκυριό. Οι μονάδες ανάλυσης είναι τα νοικοκυριά και τα μέλη τους.</p> <p>Η διαχρονική δομή του δείγματος διακρίνεται σε τέσσερα εναλλασσόμενα υπο-δείγματα (panels), καθένα από τα οποία είναι αντιπροσωπευτικό του πληθυσμού και διαρκεί τέσσερα χρόνια. Για κάθε δύο διαδοχικά χρόνια υπάρχει μερική επικάλυψη (75%) των panels. Κάθε χρόνο ένα panel εγκαταλείπει το δείγμα και ένα νέο panel επιλέγεται. Το σχήμα εναλλαγής άρχισε από το πρώτο έτος (2003). Για να υπάρξει πλήρες δείγμα το πρώτο έτος της έρευνας, τα τέσσερα panels άρχισαν ταυτόχρονα. Για τη διαχρονική συνιστώσα του EU-SILC, τα άτομα που επιλέγονται, αρχικά, ερευνώνται για περίοδο τεσσάρων χρόνων ίση με τη διάρκεια του κάθε panel.</p> <p>Η έρευνα EU-SILC βασίζεται σε δισταδιακή στρωματοποιημένη δειγματοληψία νοικοκυριών από πλαίσιο δειγματοληψίας που έχει δημιουργηθεί με βάση τα στοιχεία της Απογραφής Πληθυσμού 2001 και καλύπτει πλήρως τον πληθυσμό αναφοράς.</p> <p>Ο σχεδιασμός της δειγματοληψίας περιλαμβάνει δύο επίπεδα στρωμάτωσης:</p> <ol style="list-style-type: none">Το πρώτο επίπεδο είναι γεωγραφική στρωμάτωση που βασίζεται στη διαίρεση της Χώρας σε Περιφέρειες, οι οποίες αντιστοιχούν στο ευρωπαϊκό επίπεδο διαμέρισης NUTS II, ενώ τα δύο μεγάλα πολεοδομικά συγκροτήματα Αθήνας και Θεσσαλονίκης συγκροτούν χωριστά γεωγραφικά στρώματα.Το δεύτερο επίπεδο στρωμάτωσης είναι η ταξινόμηση των οικισμών, μέσα σε κάθε Περιφέρεια, σε τέσσερις κατηγορίες αστικότητας, σύμφωνα με το μέγεθος του πληθυσμού τους.<ul style="list-style-type: none">• ≥ 30.000 κατοίκους• 5.000-29.999 κατοίκους• 1.000-4.999 κατοίκους• 0-999 κατοίκους

Η στρωμάτωση των δύο μεγάλων πολεοδομικών συγκροτημάτων έγινε κατά απογραφικές εποπτείες.

Το δείγμα των ιδιωτικών νοικοκυριών επιλέγεται σε δύο στάδια. Στο πρώτο στάδιο, ένα τυχαίο δείγμα μονάδων επιφάνειας (κατοικημένων γεωγραφικών περιοχών που περικλείονται από φυσικά ή τεχνητά όρια) επιλέγεται με συστηματική δειγματοληψία από κάθε τελικό στρώμα με πιθανότητα επιλογής της κάθε μονάδας ανάλογη του αριθμού των ιδιωτικών νοικοκυριών που αυτή περιέχει. Στο δεύτερο στάδιο, ένα συστηματικό τυχαίο δείγμα ιδιωτικών νοικοκυριών επιλέγεται με δεδομένο δειγματοληπτικό κλάσμα, από τον σύγχρονο πληθυσμό των νοικοκυριών (με βάση προμέτρηση που γίνεται στο πεδίο) κάθε επιλεγμένης μονάδας επιφάνειας.

Μέγεθος δείγματος Κατά το 2014, η έρευνα διενεργήθηκε σε τελικό δείγμα 8.620 νοικοκυριών και σε 21.230 μέλη των νοικοκυριών αυτών, εκ των οποίων 18.289 ηλικίας 16 ετών και άνω. Ο μέσος όρος μελών υπολογίστηκε ανά νοικοκυριό στα 2,5. Ο αριθμός των νοικοκυριών με ηλικίας κάτω των 16 ετών ανέρχεται σε 1.591 νοικοκυριά.

Σταθμίσεις Για την εκτίμηση των χαρακτηριστικών της έρευνας τα στοιχεία κάθε ατόμου και κάθε νοικοκυριού του δείγματος πολλαπλασιάστηκαν με έναν αναγωγικό συντελεστή. Ο αναγωγικός συντελεστής προκύπτει ως το γινόμενο των ακόλουθων τριών παραγόντων (σταθμίσεων):

- α) της αντίστροφης πιθανότητας επιλογής του ατόμου, που συμπίπτει με την αντίστροφη πιθανότητα επιλογής του νοικοκυριού,
- β) του αντίστροφου του ποσοστού απόκρισης των νοικοκυριών εντός του στρώματος,
- γ) ενός διορθωτικού συντελεστή, ο οποίος καθορίζεται κατά τρόπο ώστε:

- i) Η εκτίμηση των ατόμων, κατά φύλο και ομάδες ηλικιών, που θα προκύψει ανά γεωγραφική περιφέρεια να συμπίπτει με τον αντίστοιχο αριθμό που υπολογίστηκε με προβολή για την περίοδο αναφοράς της έρευνας και βασίστηκε στη Φυσική Κίνηση Πληθυσμού (Απογραφή Πληθυσμού 2011 και Γεννήσεις, Θάνατοι, Μετανάστευση).
- ii) Η εκτίμηση των νοικοκυριών, κατά τάξη μεγέθους (1, 2, 3, 4 ή 5+ μέλη) και κατά ιδιοκτησιακό καθεστώς, να συμπίπτει με αυτή του έτους αναφοράς που υπολογίστηκε με προβολή βασισμένη στη διαχρονική τάση της Απογραφής Πληθυσμού των ετών 2001 και 2011.

Ισοδύναμο εισόδημα Για τον υπολογισμό του συνολικού ισοδύναμου διαθέσιμου εισοδήματος του νοικοκυριού λαμβάνεται υπόψη το συνολικό καθαρό εισόδημα, δηλαδή το εισόδημα που προκύπτει μετά την αφαίρεση των φόρων και των εισφορών για κοινωνική ασφάλιση, που λαμβάνεται από όλα τα μέλη του νοικοκυριού.

Συγκεκριμένα, οι εισοδηματικές συνιστώσες που περιλαμβάνονται στην έρευνα είναι:

- Το εισόδημα από εργασία
- Το εισόδημα από περιουσία
- Οι κοινωνικές παροχές και οι συντάξεις
- Οι χρηματικές μεταβιβάσεις από άλλα νοικοκυριά
- Το τεκμαρτό εισόδημα από τη χρήση του αυτοκινήτου της επιχείρησης

Ως ισοδύναμο διαθέσιμο ατομικό εισόδημα ορίζεται το συνολικό διαθέσιμο εισόδημα του νοικοκυριού μετά τη διαίρεσή του με το ισοδύναμο μέγεθος του νοικοκυριού. Το ισοδύναμο μέγεθος του νοικοκυριού υπολογίζεται σύμφωνα με την τροποποιημένη κλίμακα του ΟΟΣΑ.

Επισημαίνεται ότι στην κατανομή κατά άτομο θεωρείται, με βάση τον παραπάνω ορισμό, ότι το κάθε μέλος του νοικοκυριού κατέχει το ίδιο εισόδημα που αντιστοιχεί στο ισοδύναμο διαθέσιμο εισόδημα. Αυτό σημαίνει ότι το κάθε μέλος του νοικοκυριού απολαμβάνει το ίδιο επίπεδο διαβίωσης. Συνεπώς, στην κατά άτομο κατανομή, το εισόδημα που αποδίδεται σε κάθε άτομο δεν αντιπροσωπεύει χρηματική απολαβή, αλλά έναν δείκτη επιπέδου διαβίωσης.

Το συνολικό διαθέσιμο εισόδημα ενός νοικοκυριού υπολογίζεται ως το άθροισμα των εισοδημάτων των μελών των νοικοκυριών (εισόδημα από μισθωτές υπηρεσίες, από αυτοαπασχόληση, συντάξεις, επιδόματα ανεργίας, εισόδημα από ακίνητη περιουσία, οικογενειακά επιδόματα, τακτικές χρηματικές μεταβιβάσεις κλπ.), δηλαδή του συνόλου των καθαρών αποδοχών από όλες τις πηγές εισοδήματος, μετά την

αφαίρεση των τυχόν παροχών προς άλλα νοικοκυριά. Στο ποσό αυτό πρέπει να προστεθεί και ο φόρος που, ενδεχομένως, επιστράφηκε και αφορούσε στην εκκαθάριση των εισοδημάτων του προηγούμενου έτους.

Κλίμακα ισοδυναμίας Το ισοδύναμο μέγεθος του νοικοκυριού υπολογίζεται με βάση την τροποποιημένη κλίμακα του ΟΟΣΑ, σύμφωνα με την οποία ορίζεται συντελεστής στάθμισης 1 για τον πρώτο ενήλικα, 0,5 για το δεύτερο ενήλικα και μέλη 14 ετών και άνω και 0,3 για παιδιά 13 ετών και κάτω. Παράδειγμα: Το εισόδημα του νοικοκυριού με δύο ενήλικες και δύο παιδιά κάτω των 14 ετών διαιρείται με το συντελεστή ισοδυναμίας $1+0,5+2\times 0,3= 2,1$, για νοικοκυριό με δύο ενήλικες διά 1,5, για νοικοκυριό με 2 ενήλικες και 2 παιδιά ηλικίας 14 ετών και άνω διά 2,5 κλπ.

Κατάσταση πληθυσμού *Φτωχός πληθυσμός:* Ο πληθυσμός που έχει εισόδημα μικρότερο ή ίσο από το κατώφλι της φτώχειας
Μη Φτωχός πληθυσμός: Ο πληθυσμός που έχει εισόδημα μεγαλύτερο από το κατώφλι της φτώχειας

Μεταβλητές *Οικονομική δυνατότητα* νοικοκυριών με παιδιά ηλικίας κάτω των 16 ετών να παρέχουν στα παιδιά τους:

- καινούρια ρούχα
- δυο ζευγάρια υποδημάτων στο σωστό μέγεθος
- νωπά φρούτα και λαχανικά μία φορά την ημέρα
- ένα γεύμα με κρέας, κοτόπουλο ή ψάρι σε καθημερινή βάση
- εξωσχολικά βιβλία στο σπίτι, κατάλληλα για την ηλικία τους
- εξοπλισμό υπαίθριων δραστηριοτήτων αναψυχής
- παιχνίδια εσωτερικού χώρου
- δυνατότητα συμμετοχής τακτικά σε δραστηριότητες αναψυχής
- δυνατότητα διοργάνωσης εκδηλώσεων (γενέθλια, ονομαστικές γιορτές)
- δυνατότητα να προσκαλούν περιστασιακά φίλους στο σπίτι ή αλλού για παιχνίδι και φαγητό
- δυνατότητα συμμετοχής σε σχολικές εκδρομές και εκδηλώσεις
- κατάλληλο χώρο στην κατοικία για τη σχολική μελέτη τους

Παραπομπές Περισσότερες πληροφορίες (πίνακες, γραφήματα, μεθοδολογία) σχετικά με την Έρευνα Εισοδήματος και Συνθηκών Διαβίωσης των Νοικοκυριών της Χώρας μπορούν να αναζητηθούν στην ιστοσελίδα της ΕΛΣΤΑΤ www.statistics.gr στο σύνδεσμο «Στατιστικά Θέματα > Εισόδημα – Δαπάνες Νοικοκυριών».