



ΕΛΛΗΝΙΚΗ ΔΗΜΟΚΡΑΤΙΑ

ΥΠΟΥΡΓΕΙΟ ΟΙΚΟΝΟΜΙΑΣ & ΟΙΚΟΝΟΜΙΚΩΝ



ΓΕΝΙΚΗ ΓΡΑΜΜΑΤΕΙΑ  
ΕΘΝΙΚΗΣ ΣΤΑΤΙΣΤΙΚΗΣ ΥΠΗΡΕΣΙΑΣ  
ΤΗΣ ΕΛΛΑΔΟΣ

Πειραιάς, 21 .5.2008

## Δ Ε Λ Τ Ι Ο Τ Υ Π Ο Υ

### ΕΡΕΥΝΑ ΕΙΣΟΔΗΜΑΤΟΣ ΚΑΙ ΣΥΝΘΗΚΩΝ ΔΙΑΒΙΩΣΗΣ ΤΩΝ ΝΟΙΚΟΚΥΡΙΩΝ, ΕΤΟΥΣ 2006

#### **Κοινωνική ενσωμάτωση και συμμετοχή σε κοινωνικές δραστηριότητες**

Από τη Γενική Γραμματεία της Εθνικής Στατιστικής Υπηρεσίας της Ελλάδος ανακοινώνονται τα αποτελέσματα της έρευνας που αφορά στην «Κοινωνική ενσωμάτωση και συμμετοχή σε κοινωνικές δραστηριότητες», με στόχο τη διερεύνηση του βαθμού συμμετοχής του πληθυσμού της Χώρας σε άτυπες κοινωνικές οργανώσεις και σε δραστηριότητες πολιτικών κομμάτων, εργατικών σωματείων / συνδικάτων, συνδικαλιστικών οργανώσεων.

Η έρευνα αποτέλεσε μέρος της δειγματοληπτικής Έρευνας Εισοδήματος και Συνθηκών Διαβίωσης των Νοικοκυριών, έτους 2006 (European Union- Statistics on Income and Living Conditions), με περίοδο αναφοράς εισοδήματος το έτος 2005. Διενεργήθηκε σε τελικό δείγμα 5.700 νοικοκυριών και σε 12.151 μέλη των νοικοκυριών αυτών, ηλικίας 16 ετών και άνω. Η περίοδος αναφοράς της έρευνας ήταν οι 12 τελευταίοι μήνες πριν την έναρξή της.

Το ερωτηματολόγιο συμπληρώθηκε από όλα τα παρόντα μέλη, που γεννήθηκαν από το έτος 1989 και μετά, ηλικίας, δηλαδή, 16 ετών και άνω. Τα ερωτήματα, λόγω της φύσης της έρευνας, απαντήθηκαν προσωπικά από τον ίδιο τον ερευνώμενο, ενώ μόνο σε ειδικές περιπτώσεις ατόμων που απουσίαζαν προσωρινά (λόγω εργασίας, στρατιώτες, φοιτητές κλπ.) απαντήθηκαν δι' αντιπροσώπου.

---

ΔΕΛΤΙΟ ΤΥΠΟΥ : ΕΡΕΥΝΑ ΕΙΣΟΔΗΜΑΤΟΣ ΚΑΙ ΣΥΝΘΗΚΩΝ ΔΙΑΒΙΩΣΗΣ ΤΩΝ ΝΟΙΚΟΚΥΡΙΩΝ, 2006

**Κοινωνική ενσωμάτωση και συμμετοχή σε κοινωνικές δραστηριότητες**

## **A. Συμμετοχή σε άτυπες δραστηριότητες**

Στην ενότητα αυτή καταγράφεται η συχνότητα με την οποία ο ερωτώμενος, συμμετέχοντας σε άτυπες κοινωνικές δραστηριότητες, προσφέρει βοήθεια σε συνανθρώπους του. Άτυπες κοινωνικές δραστηριότητες θεωρούνται οι δραστηριότητες οι οποίες πραγματοποιούνται εκτός οργανωτικού πλαισίου – χωρίς την ύπαρξη δηλαδή καταστατικού οργάνωσης – κυρίως, σε ατομικό επίπεδο. Παραδείγματα τέτοιων δραστηριοτήτων είναι: η φροντίδα ασθενών σε νοσοκομεία ή στο σπίτι, η αγορά βασικών ειδών που χρειάζονται άτομα υπερήλικα ή άτομα που αντιμετωπίζουν προβλήματα υγείας, η συνοδεία των προαναφερθέντων ατόμων στις μετακινήσεις τους, οι επιτροπές πρωτοβουλίας σε γειτονιές κλπ.

**Πίνακας 1. Συχνότητα συμμετοχής σε άτυπες κοινωνικές δραστηριότητες**

Συχνότητα	%
Καθημερινά	0,6
Κάθε εβδομάδα, αλλά όχι κάθε μέρα	1,7
Αρκετές φορές το μήνα, αλλά όχι κάθε εβδομάδα	2,9
Μία φορά το μήνα	3,3
Τουλάχιστον μία φορά το χρόνο, αλλά λιγότερο από μία φορά το μήνα	10,5
Ποτέ	81,1

Από τον Πίνακα 1, προκύπτει ότι:

- Το 10,5% συμμετείχε, τουλάχιστον, μία φορά το χρόνο σε άτυπες κοινωνικές δραστηριότητες, ενώ το 0,6% καθημερινά.
- Το 81,1% δε συμμετείχε καμία φορά σε άτυπες κοινωνικές δραστηριότητες.

**Πίνακας 2. Συχνότητα συμμετοχής σε άτυπες κοινωνικές δραστηριότητες, κατά ομάδες ηλικιών και φύλο.**

%

Συχνότητα συμμετοχής, κατά φύλο	Ομάδες ηλικιών			
	16 – 24	25 – 49	50 – 64	65+
<b>Αμφοτέρων των φύλων</b>				
Καθημερινά	0,6	0,5	1,0	0,7
Κάθε εβδομάδα, αλλά όχι κάθε μέρα	2,4	1,7	1,4	1,4
Αρκετές φορές το μήνα, αλλά όχι κάθε εβδομάδα	0,9	3,2	3,6	2,6
Μία φορά το μήνα	2,7	3,1	3,7	3,6
Τουλάχιστον μία φορά το χρόνο αλλά λιγότερο από μία φορά το μήνα	8,4	11,8	9,9	9,4
Ποτέ	85,1	79,7	80,4	82,3
<b>Άρρενες</b>				
Καθημερινά	0,2	0,5	0,8	0,4
Κάθε εβδομάδα, αλλά όχι κάθε μέρα	2,7	1,5	0,9	1,6
Αρκετές φορές το μήνα, αλλά όχι κάθε εβδομάδα	0,7	3,0	3,1	3,0
Μία φορά το μήνα	2,0	3,1	2,7	2,8
Τουλάχιστον μία φορά το χρόνο αλλά λιγότερο από μία φορά το μήνα	6,5	10,3	9,1	9,8
Ποτέ	87,8	81,6	83,5	82,4
<b>Θήλεις</b>				
Καθημερινά	1,0	0,4	1,2	1,0
Κάθε εβδομάδα, αλλά όχι κάθε μέρα	2,1	1,9	1,8	1,3
Αρκετές φορές το μήνα, αλλά όχι κάθε εβδομάδα	1,1	3,4	4,1	2,2
Μία φορά το μήνα	3,3	3,2	4,7	4,2
Τουλάχιστον μία φορά το χρόνο αλλά λιγότερο από μία φορά το μήνα	10,2	13,4	10,7	9,1
Ποτέ	82,3	77,7	77,5	82,2

Από τον Πίνακα 2, προκύπτει ότι:

- Το μεγαλύτερο ποσοστό συμμετοχής (τουλάχιστον μία φορά) εμφανίζεται στις ηλικίες 25 – 49 ετών (20,3%), ενώ το μικρότερο στις ηλικίες 16 – 24 ετών.
- Οι θήλεις συμμετείχαν σε υψηλότερο ποσοστό από τους άρρενες.

## **B. Συμμετοχή σε δραστηριότητες οργανώσεων πολιτών**

Στην ενότητα αυτή καταγράφεται η συμμετοχή σε πολιτικά κόμματα, προεκλογικές συγκεντρώσεις ή ακόμα σε συνελεύσεις εργατικών σωματείων ή συνδικαλιστικών οργανώσεων. **Δε θεωρείται** συμμετοχή η άπαξ ετησίως παρουσία στις συνελεύσεις ή στις ψηφοφορίες των συλλόγων εργαζομένων, καθώς, επίσης, και η απλή καταβολή χρηματικών εισφορών σε κάποιο κόμμα.

Οι δραστηριότητες οργανώσεων πολιτών αφορούν σε:

**Δραστηριότητες επαγγελματικών οργανώσεων** (π.χ. δικηγορικός, ιατρικός σύλλογος, Επιμελητήρια κλπ.). Όπως προαναφέρθηκε, η συμμετοχή στις ετήσιες συνελεύσεις ή στις ψηφοφορίες και μόνο δε θεωρείται συμμετοχή.

**Θρησκευτικές ή εκκλησιαστικές οργανώσεις.** Στην κατηγορία των θρησκευτικών /εκκλησιαστικών οργανώσεων περιλαμβάνονται το κατηχητικό αλλά και διάφορες παραθρησκευτικές οργανώσεις, (π.χ. μάρτυρες του Ιεχωβά, Ευαγγελιστές κλπ.).

Θετική απάντηση καταχωρίστηκε και εδώ μόνο για όσους είναι μέλη και όχι για όσους απλά συμφωνούν με τα δόγματα που οι οργανώσεις πρεσβεύουν. Η απλή συμμετοχή σε λατρευτικές διαδικασίες (π.χ. εκκλησιασμός την Κυριακή) θεωρείται συμμετοχή.

**Ψυχαγωγικές ομάδες.** Στην κατηγορία αυτή καταχωρίστηκε η συμμετοχή σε αθλητικούς συλλόγους ομίλους (π.χ. ποδοσφαίρου, μπάσκετ κλπ.) και σε ψυχαγωγικούς συλλόγους ή ομάδες (π.χ. εκμάθησης παραδοσιακών χορών ή διοργανώσεων εκθέσεων ζωγραφικής, χορωδίες κλπ.), συνήθως στα πλαίσια των δραστηριοτήτων των Δήμων ή Κοινοτήτων. Καταγράφεται, επίσης, η συμμετοχή σε χαρτοπαικτικές λέσχες.

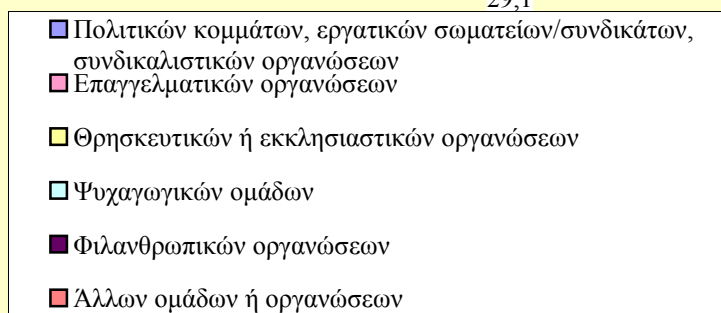
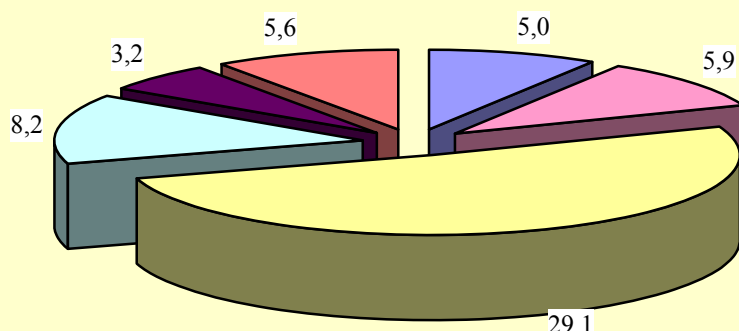
**Δραστηριότητες φιλανθρωπικών οργανώσεων.** Αφορά στις δραστηριότητες που αποσκοπούν στην οικονομική ενίσχυση φτωχών, αστέγων, ασθενών κλπ. Για φιλανθρωπικές οργανώσεις της κατηγορίας αυτής (π.χ. η ACTION AID, οι Γιατροί του Κόσμου κλπ.), για τις οποίες μοναδικός τρόπος «συμμετοχής» είναι η καταβολή εισφορών, καταχωρείται θετική απάντηση.

**Άλλες ομάδες ή οργανώσεις.** Αφορά σε δραστηριότητες μελών συλλόγων του τόπου καταγωγής, της περιοχής κατοικίας ή της γειτονιάς κλπ. Στην κατηγορία αυτή συμπεριλαμβάνονται και άλλες ομάδες ή οργανώσεις, οι οποίες δε μπορούν να καταχωρισθούν στις προαναφερθείσες κατηγορίες (π.χ. η Διεθνής Αμνηστία, οι περιβαλλοντικές οργανώσεις κλπ.).

**Πίνακας 3. Συμμετοχή σε δραστηριότητες οργανώσεων πολιτών**

Συμμετοχή	Δραστηριότητες					
	Πολιτικών κομμάτων, εργατικών σωματείων / συνδικάτων, συνδικαλιστικών οργανώσεων	Επαγγελματικών οργανώσεων	Θρησκευτικών ή εκκλησιαστικών οργανώσεων	Ψυχαγωγικών ομάδων	Φιλανθρωπικών οργανώσεων	Άλλων ομάδων ή οργανώσεων
Ναι	5,0	5,9	29,1	8,2	3,2	5,6
Όχι	95,0	94,1	70,9	91,8	96,8	94,6

**Γράφημα 1. Συμμετοχή σε δραστηριότητες οργανώσεων πολιτών**  
%



Από τον Πίνακα 3 (Γράφημα 1), προκύπτει ότι:

- Το 29,1% συμμετείχε σε δραστηριότητες θρησκευτικών ή εκκλησιαστικών οργανώσεων, ενώ μόλις το 3,2% σε δραστηριότητες φιλανθρωπικών οργανώσεων.
- Από το σύνολο των ερωτηθέντων το 8,2% συμμετείχε σε δραστηριότητες ψυχαγωγικών ομάδων και μόλις το 5% σε δραστηριότητες πολιτικών κομμάτων, εργατικών σωματείων/συνδικάτων και συνδικαλιστικών οργανώσεων.
- Γενικά παρατηρείται ότι η συντριπτική πλειοψηφία των ερωτηθέντων (περίπου οι 9 στους 10) δεν συμμετείχε σε οποιοδήποτε τύπου δραστηριότητα οργανώσεων πολιτών.

**Πίνακας 4. Συμμετοχή σε δραστηριότητες οργανώσεων πολιτικών κομμάτων εργατικών σωματείων / συνδικάτων, συνδικαλιστικών οργανώσεων, κατά ομάδες ηλικιών και φύλο**

%

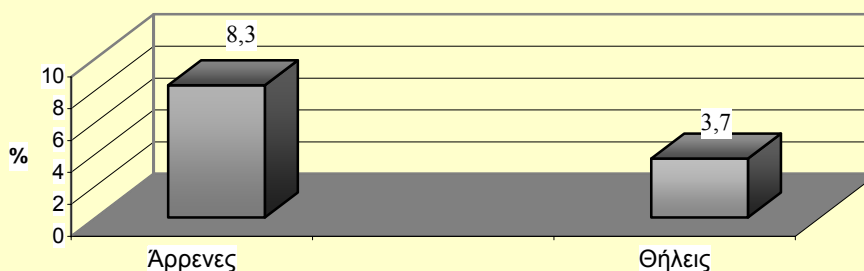
Συμμετοχή σε δραστηριότητες, κατά φύλο	Ομάδες ηλικιών				
	Σύνολο	16 – 24	25 – 49	50 – 64	65+
<b>Αμφοτέρων των φύλων</b>					
Ναι	5,0	3,6	6,7	6,2	1,4
Όχι	95,0	96,4	93,3	93,8	98,6
<b>Άρρενες</b>					
Ναι	7,2	3,4	9,3	9,6	2,5
Όχι	92,8	96,6	90,7	90,4	97,5
<b>Θήλειες</b>					
Ναι	3,0	3,7	4,1	3,0	0,4
Όχι	97,0	96,3	95,9	97	99,6

**Πίνακας 5. Συμμετοχή σε δραστηριότητες επαγγελματικών οργανώσεων κατά ομάδες ηλικιών και φύλο**

%

Συμμετοχή σε δραστηριότητες, κατά φύλο	Ομάδες ηλικιών				
	Σύνολο	16 – 24	25 – 49	50 – 64	65+
<b>Αμφοτέρων των φύλων</b>					
Ναι	5,9	1,5	9,3	6,3	1,3
Όχι	94,1	98,5	90,7	93,7	98,7
<b>Άρρενες</b>					
Ναι	8,3	1,8	12,0	9,8	2,7
Όχι	91,7	98,2	88,0	90,2	97,3
<b>Θήλειες</b>					
Ναι	3,7	1,3	6,6	3,1	0,2
Όχι	96,3	98,7	93,4	96,9	99,8

**Γράφημα 2. Συμμετοχή σε δραστηριότητες επαγγελματικών οργανώσεων, κατά φύλο**



Σύμφωνα με τα αποτελέσματα της έρευνας, το ποσοστό των θηλέων που συμμετείχαν σε δραστηριότητες επαγγελματικών οργανώσεων, είναι μικρότερο από το αντίστοιχο ποσοστό των αρρένων, το οποίο ανέρχεται στο 8,3%. Αξίζει να σημειωθεί ότι οι θήλειες συμμετείχαν περισσότερο σε δραστηριότητες θρησκευτικών ή εκκλησιαστικών οργανώσεων σε ποσοστό 32,7%, το οποίο υπερβαίνει κατά 7,3 ποσοστιαίες μονάδες το αντίστοιχο ποσοστό των αρρένων. Το ποσοστό συμμετοχής αρρένων – θηλέων στις υπόλοιπες ομάδες δραστηριοτήτων πολιτών είναι χαμηλό και δεν παρουσιάζει σημαντικές διαφορές.

**Πίνακας 6. Συμμετοχή σε δραστηριότητες θρησκευτικών ή εκκλησιαστικών οργανώσεων, κατά ομάδες ηλικιών και φύλο**

Συμμετοχή σε δραστηριότητες, κατά φύλο	Ομάδες ηλικιών				
	Σύνολο	16 – 24	25 – 49	50 – 64	65+
<b>Αμφοτέρων των φύλων</b>					
Ναι	29,1	20,1	27,3	33,0	34,5
Όχι	70,9	79,9	72,7	67,0	65,5
<b>Αρρενες</b>					
Ναι	25,4	17,0	24,5	26,6	31,6
Όχι	74,6	83,0	75,5	73,4	68,4
<b>Θήλειες</b>					
Ναι	32,7	23,1	30,0	39,0	36,8
Όχι	67,3	76,9	70,0	61,0	63,2

**Πίνακας 7. Συμμετοχή σε δραστηριότητες οργανώσεων ψυχαγωγικών ομάδων κατά ομάδες ηλικιών και φύλο**

%

Συμμετοχή σε δραστηριότητες, κατά φύλο	Ομάδες ηλικιών				
	Σύνολο	16 – 24	25 – 49	50 – 64	65+
<b>Αμφοτέρων των φύλων</b>					
Ναι	8,2	16,2	9,6	4,8	4,1
Όχι	91,8	83,8	90,4	95,2	95,9
<b>Άρρενες</b>					
Ναι	9,5	15,7	11,3	4,5	6,5
Όχι	90,5	84,3	88,7	95,5	93,5
<b>Θήλειες</b>					
Ναι	7,0	16,7	7,9	5,1	2,1
Όχι	93,0	83,3	92,1	94,9	97,9

**Πίνακας 8. Συμμετοχή σε δραστηριότητες φιλανθρωπικών οργανώσεων κατά ομάδες ηλικιών και φύλο**

%

Συμμετοχή σε δραστηριότητες, κατά φύλο	Ομάδες ηλικιών				
	Σύνολο	16 – 24	25 – 49	50 – 64	65+
<b>Αμφοτέρων των φύλων</b>					
Ναι	3,2	1,9	3,2	4,2	3,1
Όχι	96,8	98,1	96,8	95,8	96,9
<b>Άρρενες</b>					
Ναι	2,4	0,9	2,7	2,4	2,9
Όχι	97,6	99,1	97,3	97,6	97,1
<b>Θήλειες</b>					
Ναι	4,0	3,0	3,7	5,9	3,3
Όχι	96,0	97,0	96,3	94,1	96,7

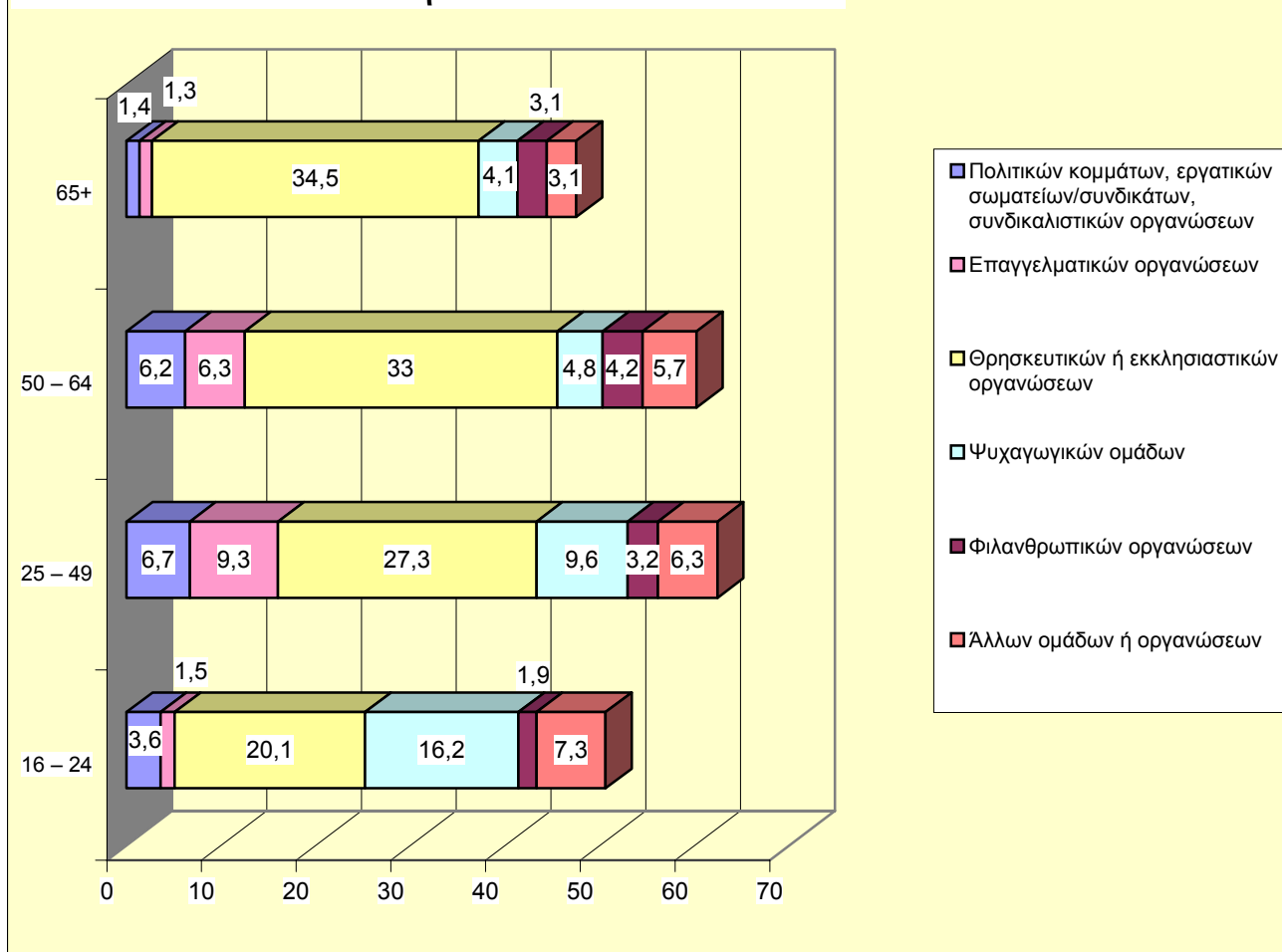


**Πίνακας 9. Συμμετοχή σε δραστηριότητες άλλων ομάδων ή οργανώσεων κατά ομάδες ηλικιών και φύλο**

%

Συμμετοχή σε δραστηριότητες, κατά φύλο	Ομάδες ηλικιών				
	Σύνολο	16 – 24	25 – 49	50 – 64	65+
<b>Αμφοτέρων των φύλων</b>					
Ναι	5,6	7,3	6,3	5,7	3,1
Όχι	94,6	92,7	93,7	94,3	96,9
<b>Άρρενες</b>					
Ναι	6,4	7,8	7,2	5,9	4,2
Όχι	93,6	92,2	92,8	94,1	95,8
<b>Θήλειες</b>					
Ναι	4,9	6,7	5,5	5,4	2,3
Όχι	95,1	93,3	94,5	94,6	97,7

**Γράφημα 3. Συμμετοχή σε δραστηριότητες ομάδων πολιτών, κατά ηλικία**



Από τους Πίνακες 4 – 9 (Γράφημα 3), προκύπτει ότι:

- Άτομα ηλικίας 25 – 49 συμμετείχαν σε δραστηριότητες ομάδων πολιτών σε μεγαλύτερο ποσοστό από εκείνο των άλλων ηλικιών.
- Το μικρότερο ποσοστό συμμετοχής στις εν λόγω δραστηριότητες εμφανίζεται στις ηλικίες άνω των 65 ετών.
- Άτομα ηλικίας 16 – 24 ετών συμμετείχαν κατά 16,2% σε δραστηριότητες ψυχαγωγικών ομάδων, δραστηριότητες στις οποίες οι λοιπές ομάδες ηλικιών συμμετείχαν σε πολύ μικρότερα ποσοστά.

**Γ. Συμμετοχή σε δραστηριότητες οργανώσεων πολιτών, κατά τύπο πληθυσμού.**

**Πίνακας 10. Συμμετοχή του φτωχού πληθυσμού σε δραστηριότητες οργανώσεων πολιτών**

%

Συμμετοχή	Δραστηριότητες					
	Πολιτικών κομμάτων, εργατικών σωματείων / συνδικάτων, συνδικαλιστικών οργανώσεων	Επαγγελματικών οργανώσεων	Θρησκευτικών ή Εκκλησιαστικών οργανώσεων	Ψυχαγωγικών ομάδων	Φιλανθρωπικών οργανώσεων	Άλλων ομάδων ή οργανώσεων
Ναι	2,3	2,3	31,5	4,8	1,4	4,0
Όχι	97,7	97,7	68,5	95,2	98,6	96,0

**Πίνακας 11. Συμμετοχή μη φτωχού πληθυσμού σε δραστηριότητες οργανώσεων πολιτών**

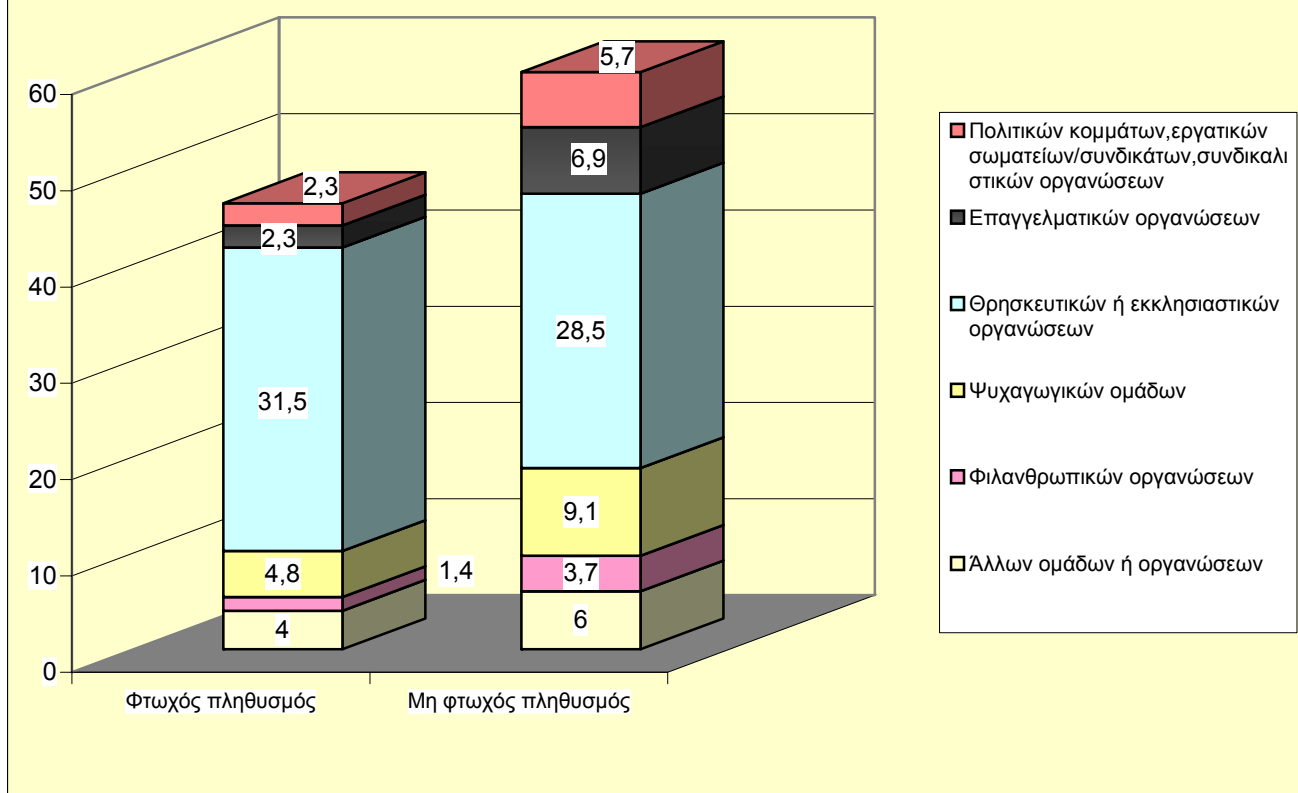
%

Συμμετοχή	Δραστηριότητες					
	Πολιτικών κομμάτων, εργατικών σωματείων / συνδικάτων, συνδικαλιστικών οργανώσεων	Επαγγελματικών οργανώσεων	Θρησκευτικών ή εκκλησιαστικών οργανώσεων	Ψυχαγωγικών ομάδων	Φιλανθρωπικών οργανώσεων	Άλλων ομάδων ή οργανώσεων
Ναι	5,7	6,9	28,5	9,1	3,7	6,0
Όχι	94,3	93,1	71,5	90,9	96,3	94,0

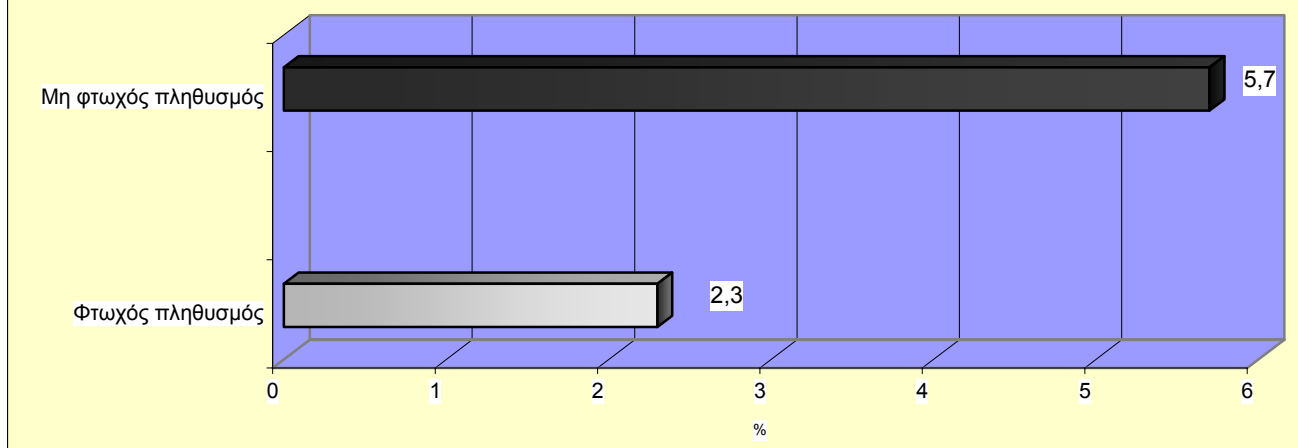
**Πίνακας 12. Συχνότητα συμμετοχής σε άτυπες κοινωνικές δραστηριότητες, κατά τύπο πληθυσμού**

Συχνότητα	Φτωχός πληθυσμός	Μη φτωχός πληθυσμός
Καθημερινά	0,7	0,6
Κάθε εβδομάδα, αλλά όχι κάθε μέρα	1,6	1,7
Αρκετές φορές το μήνα, αλλά όχι κάθε εβδομάδα	1,3	3,3
Μία φορά το μήνα	2,1	3,6
Τουλάχιστον μία φορά το χρόνο, αλλά λιγότερο από μία φορά το μήνα	9,1	10,8
Ποτέ	85,3	80,0

**Γράφημα 4. Συμμετοχή σε δραστηριότητες οργανώσεων πολιτών, κατά τύπο πληθυσμού**



**Γράφημα 5. Συμμετοχή σε δραστηριότητες πολιτικών κομμάτων, εργατικών σωματείων / συνδικάτων, συνδικαλιστικών οργανώσεων, κατά τύπο πληθυσμού**



Από τους Πίνακες 10 και 11 (Γραφήματα 4 και 5), προκύπτει ότι:

- Ο φτωχός πληθυσμός συμμετείχε λιγότερο σε δραστηριότητες οργανώσεων πολιτών απ' ό τι ο μη φτωχός πληθυσμός.
- Η μεγαλύτερη συμμετοχή τόσο του φτωχού όσο και του μη φτωχού πληθυσμού παρατηρήθηκε στις δραστηριότητες θρησκευτικών ή εκκλησιαστικών οργανώσεων σε ποσοστά 31,5% και 28,5%, αντίστοιχα.
- Η διαφορά που παρατηρείται ανάμεσα στους δύο τύπους πληθυσμού, ως προς τη συμμετοχή σε δραστηριότητες πολιτικών κομμάτων, εργατικών σωματείων / συνδικάτων και συνδικαλιστικών οργανώσεων είναι μεγάλη.
- Το ποσοστό συμμετοχής του μη φτωχού πληθυσμού στις παραπάνω δραστηριότητες ανέρχεται στο 5,7%, το οποίο υπερβαίνει κατά 3,4 ποσοστιαίες μονάδες το αντίστοιχο ποσοστό συμμετοχής του φτωχού πληθυσμού στις ίδιες δραστηριότητες. Γενικότερα, παρατηρείται ότι από το σύνολο του πληθυσμού που συμμετέχει σε αυτού του είδους τις δραστηριότητες, το 90%, περίπου, ανήκει στην κατηγορία του μη φτωχού πληθυσμού.

Αρμόδιος: Γιώργος Ντούρος

Τηλέφωνο: 210 4852174

Fax : 210 4852906

E mail : [geodouro@statistics.gr](mailto:geodouro@statistics.gr)