



ΕΛΛΗΝΙΚΗ ΔΗΜΟΚΡΑΤΙΑ

ΕΛΛΗΝΙΚΗ ΣΤΑΤΙΣΤΙΚΗ ΑΡΧΗ

Πειραιάς, 10 Ιουνίου 2016

ΔΕΛΤΙΟ ΤΥΠΟΥ

ΕΤΗΣΙΑ ΓΕΩΡΓΙΚΗ ΣΤΑΤΙΣΤΙΚΗ ΕΡΕΥΝΑ  
ΕΤΟΥΣ 2013

Από την Ελληνική Στατιστική Αρχή (ΕΛΣΤΑΤ) ανακοινώνονται τα οριστικά αποτελέσματα της Ετήσιας Γεωργικής Στατιστικής Έρευνας για το έτος 2013.

Για λόγους συγκρισιμότητας δίνονται και τα στοιχεία των ετών 2011 και 2012.

**A. ΚΑΛΛΙΕΡΓΟΥΜΕΝΕΣ ΕΚΤΑΣΕΙΣ**

Η συνολική καλλιεργούμενη γεωργική γη (αροτραίες, κηπευτική γη, μόνιμες καλλιέργειες και αγραναπαύσεις) παρουσιάζει μείωση κατά 0,2% μεταξύ των ετών 2011 και 2012 και αύξηση κατά 1,9% μεταξύ των ετών 2012 και 2013.

Συγκεκριμένα, η **συνολική καλλιεργούμενη γεωργική γη**<sup>1</sup> (αροτραίες, κηπευτική γη, μόνιμες καλλιέργειες και αγραναπαύσεις) το 2011 ήταν 35.666,2 χιλ. στρέμματα, το 2012 35.600,0 χιλ. στρέμματα και το 2013 ήταν 36.285,7 (Πίνακας 1).

Η κατανομή των βασικών ομάδων καλλιεργειών ανά έτος είναι:

- Το 2011 το 54,6% της καλλιεργούμενης έκτασης (19.478,3 χιλ. στρεμ.) χρησιμοποιήθηκε για αροτραίες καλλιέργειες, το 2,8 % (1.004,6 χιλ. στρεμ.) για κηπευτικές καλλιέργειες, το 31,9 % (11.374,8 χιλ. στρεμ.) για μόνιμες καλλιέργειες και το 10,7 % (3.808,5 χιλ. στρεμ.) ήταν αγραναπαύσεις (Πίνακας 1, Διάγραμμα 1).
- Το 2012 το 54,6% της καλλιεργούμενης έκτασης (19.441,6 χιλ. στρεμ.) χρησιμοποιήθηκε για αροτραίες καλλιέργειες, το 2,8% (985,7 χιλ. στρεμ.) για κηπευτικές καλλιέργειες, το 32,0% (11.384,8 χιλ. στρεμ.) για μόνιμες καλλιέργειες και το 10,6% (3.787,9 χιλ. στρεμ.) ήταν αγραναπαύσεις (Πίνακας 1, Διάγραμμα 2).
- Το 2013 το 54,4% της καλλιεργούμενης έκτασης (19.144,2 χιλ. στρεμ.) χρησιμοποιήθηκε για αροτραίες καλλιέργειες, το 2,8% (967,1 χιλ. στρεμ.) για κηπευτικές καλλιέργειες<sup>2</sup>, το 32,0% (11.242,8 χιλ. στρεμ.) για μόνιμες καλλιέργειες και το 10,8% (3.806,7 χιλ. στρεμ.) ήταν αγραναπαύσεις (Πίνακας 1, Διάγραμμα 3).

Οι σημαντικότερες, ως προς την έκταση, μεταβολές που παρατηρούνται κατά βασική ομάδα καλλιεργειών είναι:

- στις καλλιεργούμενες εκτάσεις με **σιτάρι σκληρό**, μείωση κατά 2,8% το 2012 σε σχέση με το 2011 και περαιτέρω μείωση κατά 7,9% το 2013 σε σχέση με το 2012. Ειδικότερα, το 2011 καλλιεργήθηκαν 5.315,0 χιλ. στρέμματα, το 2012 καλλιεργήθηκαν 5.165,5 χιλ. στρέμματα και το 2013 καλλιεργήθηκαν 4.758,1 χιλ. στρέμματα (Πίνακας 1),
- στις καλλιεργούμενες εκτάσεις με **αραβόσιτο** μείωση κατά 0,5% το 2012 σε σχέση με το 2011 και αύξηση κατά 0,2% το 2013 σε σχέση με το 2012. Ειδικότερα, το 2011 καλλιεργήθηκαν 2.140,4 χιλ. στρέμματα, το 2012 καλλιεργήθηκαν 2.129,0 χιλ. στρέμματα και το 2013 καλλιεργήθηκαν 2.132,6 χιλ. στρέμματα. (Πίνακας 1),
- στις καλλιεργούμενες εκτάσεις με **βαμβάκι**, μείωση κατά 2,0% το 2012 σε σχέση με το 2011 και περαιτέρω μείωση κατά 6,7% το 2013 σε σχέση με το 2012. Ειδικότερα το 2011 καλλιεργήθηκαν 2.975,1 χιλ. στρέμματα, το 2012 καλλιεργήθηκαν 2.914,7 χιλ. στρέμματα και το 2013 καλλιεργήθηκαν 2.718, 6 χιλ. στρέμματα (Πίνακας 1),
- στο σύνολο των καλλιεργούμενων εκτάσεων με **τομάτες** (σύνολο), μείωση κατά 2,0% το 2012 σε σχέση με το 2011 και περαιτέρω μείωση κατά 3,4% το 2013 σε σχέση με το 2012. Ειδικότερα, το 2011 καλλιεργήθηκαν 280,5 χιλ. στρέμματα, το 2012 καλλιεργήθηκαν 275,0 χιλ. στρέμματα και το 2013 καλλιεργήθηκαν 265,8 χιλ. στρέμματα (Πίνακας 1),

**Πληροφορίες:**

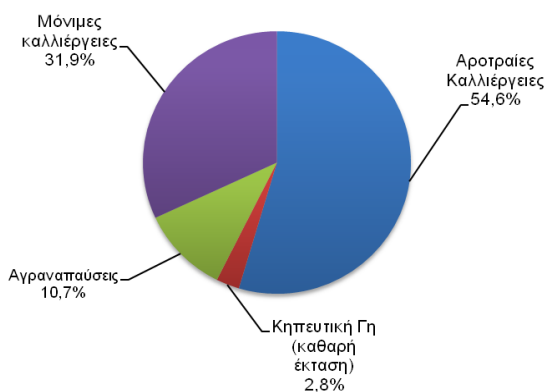
Δ/ση Στατιστικών  
Πρωτογενούς Τομέα  
Τμήμα Ετήσιων Στατιστικών  
Γεωργίας, Κτηνοτροφίας &  
Στατιστικών Αλιείας  
Στέργιος Σπυρούλης  
Τηλ. : 213 135 2050  
Fax : 213 135 2474  
email:  
s.spyroulis@statistics.gr

<sup>1</sup> Στις εκτάσεις της συνολικά καλλιεργούμενης γεωργικής γης συμπεριλαμβάνονται οι εκτάσεις που διατηρούνται σε καλή γεωργική και περιβαλλοντική κατάσταση.

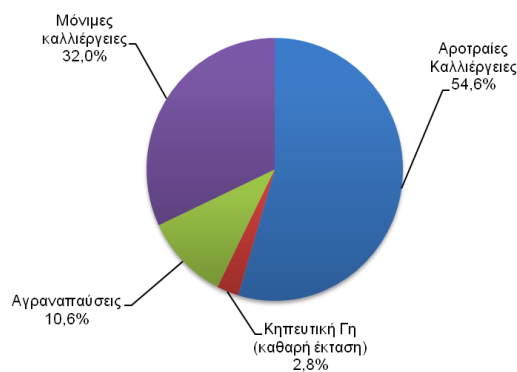
<sup>2</sup> Αναφέρεται στην καθαρή έκταση

- στις καλλιεργούμενες εκτάσεις με **αμπέλια** (σύνολο), αύξηση κατά 0,1% το 2012 σε σχέση με το 2011 και μείωση κατά 2,9% το 2013 σε σχέση με το 2012. Ειδικότερα, το 2011 καλλιεργήθηκαν 1.147,2 χιλ. στρέμματα, το 2012 καλλιεργήθηκαν 1.148,3 χιλ. στρέμματα και το 2013 καλλιεργήθηκαν 1.115,1 χιλ. στρέμματα (Πίνακας 1),
- στις καλλιεργούμενες εκτάσεις με **πορτοκάλια**, δεν παρατηρείται μεταβολή το 2012 σε σχέση με το 2011, ενώ το 2013 σε σχέση με το 2012 παρατηρείται μείωση κατά 0,7%. Ειδικότερα, το 2011 καλλιεργήθηκαν 387,8 χιλ. στρέμματα, το 2012 καλλιεργήθηκαν 387,9 χιλ. στρέμματα και το 2013 καλλιεργήθηκαν 385,2 χιλ. στρέμματα (Πίνακας 1),
- στις καλλιεργούμενες εκτάσεις με **ροδάκινα – νεκταρίνια**, μείωση κατά 0,5% το 2012 σε σχέση με το 2011 και αύξηση κατά 1,3% το 2013 σε σχέση με το 2012. Ειδικότερα, το 2011 καλλιεργήθηκαν 438,1 χιλ. στρέμματα, το 2012 καλλιεργήθηκαν 435,7 χιλ. στρέμματα και το 2013 καλλιεργήθηκαν 441,6 χιλ. στρέμματα (Πίνακας 1),
- στις καλλιεργούμενες εκτάσεις με ελιές **ελαιοποίησης**, δεν παρατηρείται μεταβολή το 2012 σε σχέση με το 2011, ενώ παρατηρείται μείωση κατά 1,5% το 2013 σε σχέση με το 2012. Ειδικότερα, το 2011 καλλιεργήθηκαν 6.714,4 χιλ. στρέμματα, το 2012 καλλιεργήθηκαν 6.712,0 χιλ. στρέμματα, και το 2013 καλλιεργήθηκαν 6.608,3 χιλ. στρέμματα (Πίνακας 1).

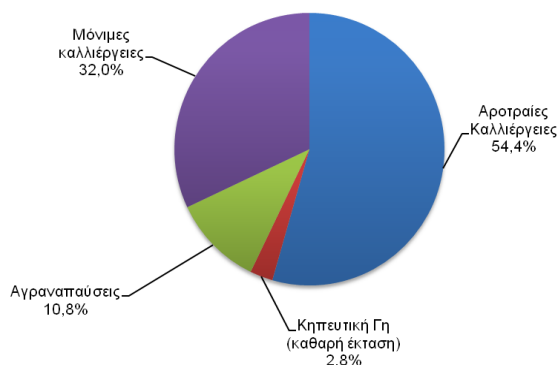
**Διάγραμμα 1.** Ποσοστιαία κατανομή (%) της καλλιεργούμενης γεωργικής γης, κατά κατηγορίες, έτος 2011



**Διάγραμμα 2.** Ποσοστιαία κατανομή (%) της καλλιεργούμενης γεωργικής γης, κατά κατηγορίες, έτος 2012



**Διάγραμμα 2.** Ποσοστιαία κατανομή (%) της καλλιεργούμενης γεωργικής γης, κατά κατηγορίες, έτος 2013



**Σημείωση:** Τυχόν διαφορές μεταξύ του αθροίσματος των ποσοστών οφείλονται σε στρογγυλοποιήσεις

**Πίνακας 1. Εκτάσεις καλλιεργειών, κατά είδος καλλιέργειας. Σύνολο Χώρας, έτη 2011 – 2013**

Σε χιλιάδες στρέμματα

Μεταβολή %

Είδος καλλιέργειας	2011	2012	2013	2012/2011	2013/2012
<b>Συνολική καλλιεργούμενη γεωργική γη<sup>3</sup></b>	<b>35.666,2</b>	<b>35.600,0</b>	<b>36.285,8</b>	<b>-0,2</b>	<b>1,9</b>
Αρδευμένες	13.844,8	13.860,6	13.733,8	0,1	-0,6
<b>1. Αροτραίες καλλιέργειες</b>	<b>19.478,3</b>	<b>19.441,6</b>	<b>19.144,2</b>	<b>-0,2</b>	<b>-1,5</b>
Αρδευμένες	8.536,8	8.499,6	8.423,2	-0,4	-0,9
<b>2. Κηπευτική γη (καθαρή έκταση)</b>	<b>1.004,6</b>	<b>985,7</b>	<b>967,1</b>	<b>-1,9</b>	<b>-1,9</b>
Αρδευμένες	980,4	962,1	944,9	-1,9	-1,8
<b>3. Μόνιμες καλλιέργειες<sup>4</sup></b>	<b>11.374,8</b>	<b>11.384,8</b>	<b>11.242,8</b>	<b>0,1</b>	<b>-1,2</b>
Αρδευμένες	4.327,6	4.346,8	4.354,2	0,4	0,2
<b>4. Αγραναπαύσεις</b>	<b>3.808,5</b>	<b>3.787,9</b>	<b>3.806,7</b>	<b>-0,5</b>	<b>0,5</b>

**1. Αροτραίες Καλλιέργειες**

<b>1.1 Σιτηρά για καρπό</b>	<b>11.161,0</b>	<b>11.251,4</b>	<b>11.031,4</b>	<b>0,8</b>	<b>-2,0</b>
Σιτάρι, μαλακό	1.563,3	1.724,4	1.836,7	10,3	6,5
Σιτάρι, σκληρό	5.315,0	5.165,5	4.758,1	-2,8	-7,9
Κριθάρι	1.211,7	1.279,5	1.370,9	5,6	7,1
Ρύζι	309,1	307,9	281,0	-0,4	-8,7
Αραβόσιτος	2.140,4	2.129,0	2.132,6	-0,5	0,2
Λοιπά σιτηρά	621,4	645,0	652,1	3,8	1,1
<b>1.2 Βρώσιμα όσπρια</b>	<b>203,3</b>	<b>206,7</b>	<b>218,3</b>	<b>1,7</b>	<b>5,6</b>
Φασόλια	97,8	98,1	99,6	0,3	1,5
Ρεβίθια	30,9	33,2	35,6	7,4	7,3
Φακές	46,5	49,1	55,7	5,6	13,4
Λοιπά βρώσιμα όσπρια	28,1	26,3	27,4	-6,4	4,1
<b>1.3 Βιομηχανικά φυτά</b>	<b>4.092,9</b>	<b>3.905,6</b>	<b>3.794,8</b>	<b>-4,6</b>	<b>-2,8</b>
Καπνός	158,9	164,0	190,3	3,2	15,8
Βαμβάκι	2.975,1	2.914,7	2.718,6	-2,0	-6,7
Ηλίανθος	691,4	613,8	723,0	-11,2	17,8
Αραχίδα	5,6	6,7	6,8	19,6	1,1
Ζαχαρότευτλα	96,1	111,3	73,9	15,8	-33,6
Ελαιοκράμβη <sup>5</sup>	.....	76,2	58,7	.....	-22,9
Λοιπά βιομηχανικά φυτά	165,8	18,9	23,5	-88,6	24,6
<b>1.4 Αρωματικά φυτά</b>	<b>19,3</b>	<b>18,1</b>	<b>17,7</b>	<b>-6,2</b>	<b>-2,4</b>
<b>1.5 Κτηνοτροφικά φυτά</b>	<b>3.548,6</b>	<b>3.599,0</b>	<b>3.611,8</b>	<b>1,4</b>	<b>0,4</b>
<b>1.6 Πεπονοειδή</b>	<b>252,2</b>	<b>235,7</b>	<b>234,4</b>	<b>-6,5</b>	<b>-0,6</b>
Καρπούζια	167,1	157,6	157,1	-5,7	-0,3
Πεπόνια	85,1	78,1	77,3	-8,2	-1,0
<b>1.7 Πατάτες</b>	<b>448,1</b>	<b>441,4</b>	<b>434,6</b>	<b>-1,5</b>	<b>-1,5</b>

**2. Κηπευτική Γη**

<b>2.1 Κηπευτικά<sup>6</sup></b>	<b>1.069,7</b>	<b>1.050,5</b>	<b>1.024,8</b>	<b>-1,8</b>	<b>-2,4</b>
Τομάτες:	280,5	275,0	265,8	-2,0	-3,4
Βιομηχανικές	105,8	101,3	93,6	-4,3	-7,6
Υπαίθριες	140,6	140,8	138,9	0,1	-1,3
Θερμοκηπίου	34,1	32,9	33,2	-3,5	1,0
Φασολάκια	73,9	72,1	71,5	-2,4	-0,9

<sup>3</sup> Στις εκτάσεις της συνολικά καλλιεργούμενης γεωργικής γης συμπεριλαμβάνονται οι εκτάσεις που διατηρούνται σε καλή γεωργική και περιβαλλοντική κατάσταση

<sup>4</sup> Δεν συμπεριλαμβάνονται οι εκτάσεις των φυτωρίων, λόγω μικρής συμμετοχής τους στο σύνολο των εκτάσεων.

<sup>5</sup> Τα στοιχεία για την ελαιοκράμβη δημοσιεύονται για δεύτερη φορά (τα προηγούμενα έτη περιλαμβάνονταν μέσα στην κατηγορία «λοιπά βιομηχανικά φυτά»).

<sup>6</sup> Οι εκτάσεις των κηπευτικών καλλιεργειών συμπεριλαμβάνουν και συγκαλλιεργούμενες ή/και διαδοχικές καλλιέργειες

Λάχανα - κουνουπίδια	116,8	114,8	108,0	-1,7	-5,9
Μαρούλια	55,4	56,1	56,5	1,3	0,8
Λοιπά λαχανικά	543,1	532,5	523,0	-2,0	-1,8
<b>2.2 Εμπορικοί ανθόκηποι</b>	<b>7,1</b>	<b>6,5</b>	<b>6,0</b>	<b>-8,5</b>	<b>-7,7</b>
<b>2.3 Θερμοκήπια<sup>7</sup></b>	<b>56,8</b>	<b>56,1</b>	<b>56,0</b>	<b>-1,2</b>	<b>-0,2</b>

### 3. Μόνιμες καλλιέργειες

<b>3.1 Αμπέλια - σταφιδάμπελα (σύνολο)</b>	<b>1.147,2</b>	<b>1.148,3</b>	<b>1.115,1</b>	<b>0,1</b>	<b>-2,9</b>
Αμπέλια για οινοποίηση	661,6	662,0	631,7	0,1	-4,6
Αμπέλια, επιτραπέζια	103,5	105,8	103,4	2,2	-2,3
Σταφιδάμπελα	382,1	380,5	380,0	-0,4	-0,1
<b>3.2 Κανονικοί δένδρωνες</b>	<b>10.227,6</b>	<b>10.236,5</b>	<b>10.127,5</b>	<b>0,1</b>	<b>-1,1</b>
<b>3.2.1 Εσπεριδοειδή</b>	<b>552,4</b>	<b>552,1</b>	<b>544,1</b>	<b>-0,1</b>	<b>-1,4</b>
Λεμόνια	88,2	86,8	84,1	-1,6	-3,1
Πορτοκάλια	387,8	387,9	385,2	0,0	-0,7
Μανταρίνια	72,6	73,9	71,3	1,8	-3,6
Λοιπά εσπεριδοειδή <sup>8</sup>	3,8	3,6	3,5	-5,3	-1,5
<b>3.2.2 Οπωροφόρα</b>	<b>880,4</b>	<b>882,7</b>	<b>893,7</b>	<b>0,3</b>	<b>1,2</b>
Αχλάδια	45,7	45,4	44,5	-0,7	-1,9
Μήλα	133,3	133,1	132,1	-0,2	-0,7
Ροδάκινα - νεκταρίνια	438,1	435,7	441,6	-0,5	1,3
Βερίκοκα	61,4	62,6	65,2	2,0	4,1
Κεράσια	106,1	108,6	113,9	2,4	4,9
Λοιπά οπωροφόρα <sup>9</sup>	95,8	97,3	96,4	1,6	-1,0
<b>3.2.3 Ξηροί καρποί</b>	<b>446,1</b>	<b>442,1</b>	<b>439,1</b>	<b>-0,9</b>	<b>-0,7</b>
Αμυγδαλιές	158,5	156,0	152,9	-1,6	-2,0
Καρυδιές	92,0	92,1	91,9	0,1	-0,2
Φυσικιές	43,7	41,6	40,2	-4,8	-8,1
Συκιές	58,5	57,7	59,0	-1,4	2,3
Λοιποί ξηροί καρποί <sup>10</sup>	93,4	94,7	95,1	1,4	0,5
<b>3.2.4 Ελιές</b>	<b>8.075,7</b>	<b>8.077,9</b>	<b>7.966,7</b>	<b>0,0</b>	<b>-1,4</b>
Ελαιοποίησης	6.714,4	6.712,0	6.608,3	0,0	-1,5
Βρώσιμες	1.361,3	1.364,9	1.358,4	0,3	-0,5
<b>3.2.5 Λοιπά δένδρα<sup>11</sup></b>	<b>273,0</b>	<b>282,3</b>	<b>283,9</b>	<b>3,4</b>	<b>0,6</b>

**Σημείωση:** Τυχόν διαφορές μεταξύ του αθροίσματος των επιμέρους ποσών και των συνόλων οφείλονται σε στρογγυλοποιήσεις.

<sup>7</sup> Αφορά τις καθαρές εκτάσεις θερμοκηπίων ανθέων και κηπευτικών τα οποία ήδη έχουν καταγραφεί στις σχετικές κατηγορίες.

<sup>8</sup> Στα Λοιπά Εσπεριδοειδή περιλαμβάνονται οι νεραντζιές, οι κιτριές, οι φραπιές, οι περγαμοτιές και τα γκρέιπ φρουτ

<sup>9</sup> Στα λοιπά οπωροφόρα περιλαμβάνονται οι βυσσινιές, οι κυδωνιές, οι κορομηλιές, οι δαμασκηνιές, τα ακτινίδια και οι ροδιές

<sup>10</sup> Στα λοιπά ξηρών καρπών περιλαμβάνονται οι λεπτοκαρυές, και οι καστανιές

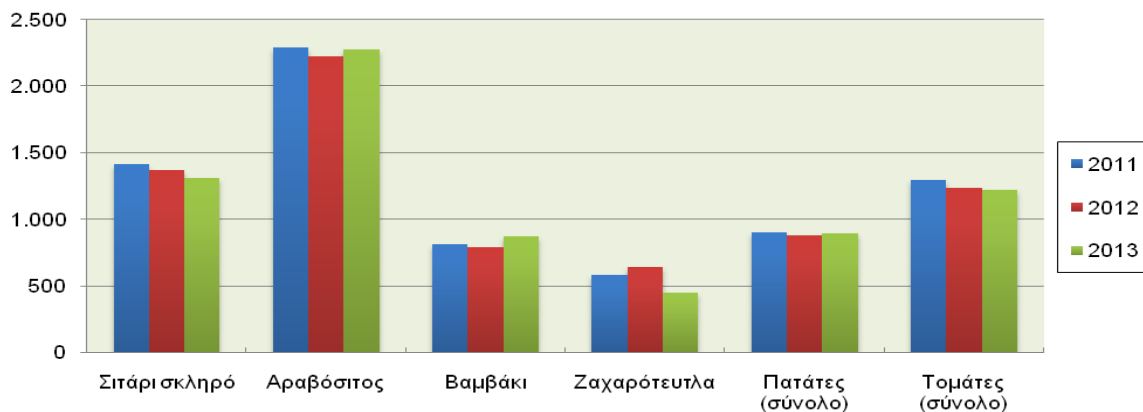
<sup>11</sup> Στα λοιπά δένδρα περιλαμβάνονται οι χαρουπιές, τα αβοκάντο, τα μαστιχόδενδρα, οι μεσπιλιές, οι μπανανιές και άλλα είδη(χουρμαδιές, ιπεώνες κλπ

## Β. ΠΑΡΑΓΩΓΗ ΓΕΩΡΓΙΚΩΝ ΠΡΟΪΟΝΤΩΝ

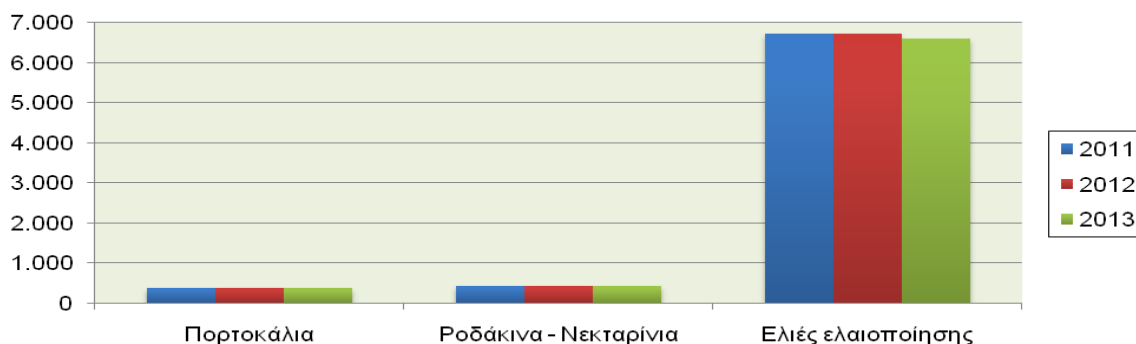
Οι σημαντικότερες μεταβολές, ως προς τον όγκο παραγωγής γεωργικών και κτηνοτροφικών προϊόντων κατά ομάδες και είδη, είναι:

- στην παραγωγή του **σκληρού σιταριού**, μείωση κατά 3,0% το 2011 σε σχέση με το 2012 και περαιτέρω μείωση κατά 4,6% το 2013 σε σχέση με το 2012. Συγκεκριμένα, το 2011 παρήχθησαν 1.416,0 χιλ. τόνοι, το 2012 παρήχθησαν 1.373,9 χιλ. τόνοι και το 2013 παρήχθησαν 1.311,2 χιλ. τόνοι (Πίνακας 2, Διάγραμμα 4),
- στην παραγωγή του **αραβόσιτου**, μείωση κατά 2,9 % το 2012 σε σχέση με το 2011 και αύξηση κατά 2,2% το 2013 σε σχέση με το 2012. Συγκεκριμένα, το 2011 παρήχθησαν 2.291,8 χιλ. τόνοι, το 2012 παρήχθησαν 2.226,2 χιλ. τόνοι και το 2013 παρήχθησαν 2.275,2 χιλ. τόνοι (Πίνακας 2, Διάγραμμα 4),
- στην παραγωγή του **βαμβακιού**, μείωση κατά 2,3% το 2012 σε σχέση με το 2011 και αύξηση κατά 9,9% το 2013 σε σχέση με το 2012. Συγκεκριμένα, το 2011 παρήχθησαν 814,5 χιλ. τόνοι το 2012 παρήχθησαν 795,5 χιλ. τόνοι και το 2013 παρήχθησαν 874,7 χιλ. τόνοι (Πίνακας 2, Διάγραμμα 4),
- στην παραγωγή των **ζαχαρότευτλων**, αύξηση κατά 11,4% το 2012 σε σχέση με το 2011 και μείωση κατά 29,9% το 2013 σε σχέση με το 2012. Συγκεκριμένα, το 2011 παρήχθησαν 581,5 χιλ. τόνοι, το 2012 παρήχθησαν 647,8 χιλ. τόνοι και το 2013 παρήχθησαν 453,9 χιλ. τόνοι (Πίνακας 2, Διάγραμμα 4),
- στην παραγωγή της **πατάτας** (σύνολο) μείωση κατά 2,5% το 2012 σε σχέση με το 2011 και αύξηση κατά 1,8% το 2013 σε σχέση με το 2012. Συγκεκριμένα, το 2011 παρήχθησαν 905,9 χιλ. τόνοι, το 2012 παρήχθησαν 882,8 χιλ. τόνοι και το 2013 παρήχθησαν 899,1 χιλ. τόνοι (Πίνακας 2, Διάγραμμα 4),
- στην παραγωγή της **τομάτας** (σύνολο) μείωση κατά 4,7% το 2012 σε σχέση με το 2011 και περαιτέρω μείωση 1,1% το 2013 σε σχέση με το 2012. Συγκεκριμένα, το 2011 παρήχθησαν 1.294,6 χιλ. τόνοι, το 2012 παρήχθησαν 1.234,3 χιλ. τόνοι και το 2013 παρήχθησαν 1.221,2 χιλ. τόνοι (Πίνακας 2, Διάγραμμα 4),
- στην παραγωγή του **μούστου**, αύξηση κατά 3,1% το 2012 σε σχέση με το 2011 και μείωση 2,0% το 2013 σε σχέση με το 2012. Συγκεκριμένα, το 2011 παρήχθησαν 327,1 χιλ. τόνοι, το 2012 παρήχθησαν 337,3 χιλ. τόνοι και το 2013 παρήχθησαν 330,5 χιλ. τόνοι (Πίνακας 2, Διάγραμμα 6),
- στην παραγωγή των **πορτοκαλιών** αύξηση κατά 0,3% το 2012 σε σχέση με το 2011 και περαιτέρω αύξηση κατά 3,1% το 2013 σε σχέση με το 2012. Συγκεκριμένα, το 2011 παρήχθησαν 847,3 χιλ. τόνοι, το 2012 παρήχθησαν 849,6 χιλ. τόνοι και το 2013 παρήχθησαν 875,8 χιλ. τόνοι (Πίνακας 2, Διάγραμμα 5),
- στην παραγωγή των **ροδάκινων – νεκταρινιών**, αύξηση κατά 0,6% το 2012 σε σχέση με το 2011 και μείωση κατά 10,9% το 2013 σε σχέση με το 2012. Συγκεκριμένα, το 2011 παρήχθησαν 821,0 χιλ. τόνοι, το 2012 παρήχθησαν 825,9 χιλ. τόνοι και το 2013 παρήχθησαν 736,2 (Πίνακας 2, Διάγραμμα 5),
- στην παραγωγή του **ελαιόλαδου**, μείωση κατά 7,1% το 2012 και περαιτέρω μείωση 10,0% το 2013 σε σχέση με το 2012. Συγκεκριμένα, το 2011 παρήχθησαν 357,2 χιλ. τόνοι, το 2012 παρήχθησαν 331,9 χιλ. τόνοι και το 2013 παρήχθησαν 298,8 χιλ. τόνοι (Πίνακας 2, Διάγραμμα 6).

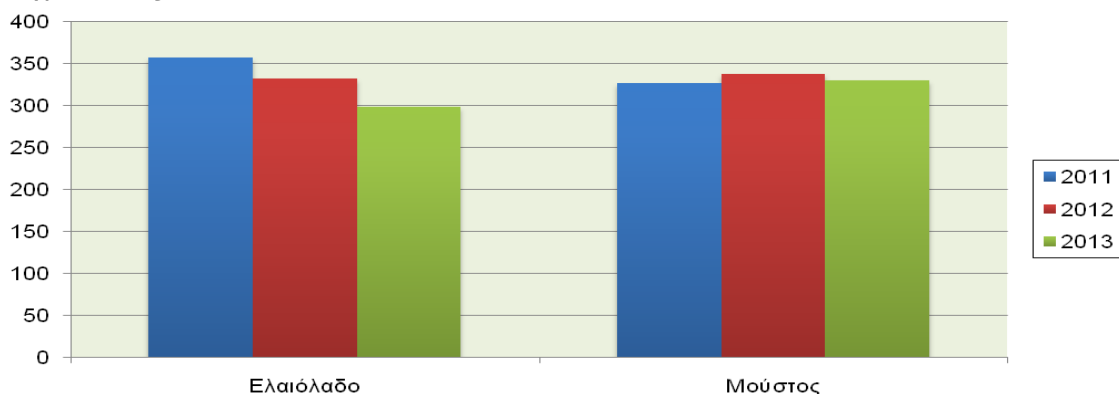
**Διάγραμμα 4.** Παραγωγή βασικών αροτραίων γεωργικών προϊόντων, έτη 2011 – 2013  
Σε χιλ. τόνους



**Διάγραμμα 5.** Παραγωγή βασικών πολυετών γεωργικών προϊόντων, έτη 2011 – 2013  
Σε χιλ. τόνους



**Διάγραμμα 6.** Παραγωγή ελαιόλαδου και μούστου, έτη 2011 – 2013  
Σε χιλ. τόνους



**Πίνακας 2.** Παραγωγή γεωργικών προϊόντων. Σύνολο Χώρας, έτη 2011 – 2013

Σε χιλ. τόνους

Είδος καλλιέργειας

Μεταβολή %

Είδος καλλιέργειας	2011	2012	2013	2011/2012	2013/2012
<b>1. Αροτραίες Καλλιέργειες</b>					
<b>1.1 Σιτηρά για καρπό</b>					
Σιτάρι μαλακό	441,5	463,1	520,7	4,9	12,4
Σιτάρι σκληρό	1.416,0	1.373,9	1.311,2	-3,0	-4,6
Κριθάρι	319,0	336,3	381,1	5,4	13,3
Ρύζι	250,7	230,7	235,9	-8,0	2,3
Αραβόσιτος	2.291,8	2.226,2	2.275,2	-2,9	2,2
<b>1.2 Βρώσιμα όσπρια</b>					
Φασόλια	22,7	18,2	21,3	-19,8	17,0
Ρεβίθια	3,7	3,9	4,5	5,2	15,4
Φακές	4,8	6,5	6,9	35,5	6,2

<b>1.3 Βιομηχανικά φυτά</b>					
Καπνός	32,0	34,2	40,6	6,9	18,7
Βαμβάκι	814,5	795,5	874,7	-2,3	10,0
Ηλίανθος	147,7	137,6	172,1	-6,8	25,1
Αραχίδα	2,0	2,5	2,5	24,0	0,0
Ζαχαρότευτλα	581,5	647,8	453,9	11,4	-29,9
Ελαιοκράμβη	.....	14,1	12,2	.....	-13,5
<b>1.4 Κτηνοτροφικά φυτά</b>	<b>2.457,6</b>	<b>2.522,7</b>	<b>2.594,6</b>	<b>2,6</b>	<b>2,9</b>
<b>1.5 Πεπνοξειδή</b>					
Καρπούζια	639,2	599,6	588,3	-6,2	-1,9
Πεπόνια	176,6	170,9	169,1	-3,3	-1,1
<b>1.6 Πατάτες</b>	<b>905,9</b>	<b>882,8</b>	<b>899,1</b>	<b>-2,5</b>	<b>1,8</b>
<b>2. Κηπευτικά</b>					
Τομάτες:	1.294,6	1.234,3	1.221,2	-4,7	-1,1
Βιομηχανικές	643,9	617,0	583,8	-4,2	-5,4
Υπαίθριες	400,3	396,4	390,7	-1,0	-1,4
Θερμοκηπίου	250,4	220,8	246,7	-11,8	11,7
Φασολάκια	68,3	66,3	64,4	-2,9	-2,9
Λάχανα - κουνουπίδια	230,1	224,7	219,8	-2,3	-2,2
Μαρούλια	83,7	80,1	84,9	-4,3	6,0
<b>3. Μόνιμες καλλιέργειες</b>					
<b>3.1 Αμπέλια - σταφιδάμπελα</b>					
Αμπέλια για οινοποίηση	512,3	526,1	589,8	2,7	12,1
Αμπέλια επιτραπέζια	147,5	139,4	216,6	-5,3	55,4
Σταφιδάμπελα	173,2	184,2	64,9	6,3	-64,5
Μούστος	327,1	337,3	330,5	3,1	-2,0
<b>3.2 Κανονικοί δενδρώνες</b>					
<b>3.2.1 Εσπεριδοειδή</b>					
Λεμόνια	80,0	80,7	75,0	0,9	-7,1
Πορτοκάλια	847,3	849,6	875,8	0,3	3,1
Μανταρίνια	144,3	160,5	159,3	11,2	-0,7
<b>3.2.2 Οπωροφόρα</b>					
Αχλάδια	90,3	87,7	82,4	-2,9	-6,0
Μήλα	274,1	265,8	253,7	-3,0	-4,6
Ροδάκινα - νεκταρίνια	821,0	825,9	736,2	0,6	-10,9
Βερίκοκα	66,8	79,5	74,7	19,0	-6,0
Κεράσια	49,4	47,3	48,1	-4,3	1,7
<b>3.2.3 Ξηροί καρποί</b>					
Αμυγδαλιές	40,1	42,0	39,2	4,7	-6,7
Καρυδιές	22,9	23,7	24,2	3,5	2,1
Φυστικιές	8,0	8,0	7,1	-0,7	-11,3
Συκιές	10,9	11,3	20,5	3,7	81,4
<b>3.2.4 Ελιές</b>					
Ελαιοποίησης	2.217,5	2.466,0	1.547,4	11,2	-37,3
Βρώσιμες	273,5	359,3	204,6	31,4	-43,1
Ελαιόλαδο	357,2	331,9	298,8	-7,1	-10,0

**Σημείωση:** Τυχόν διαφορές μεταξύ του αθροίσματος των επιμέρους ποσών και των συνόλων οφείλονται σε στρογγυλοποιήσεις.

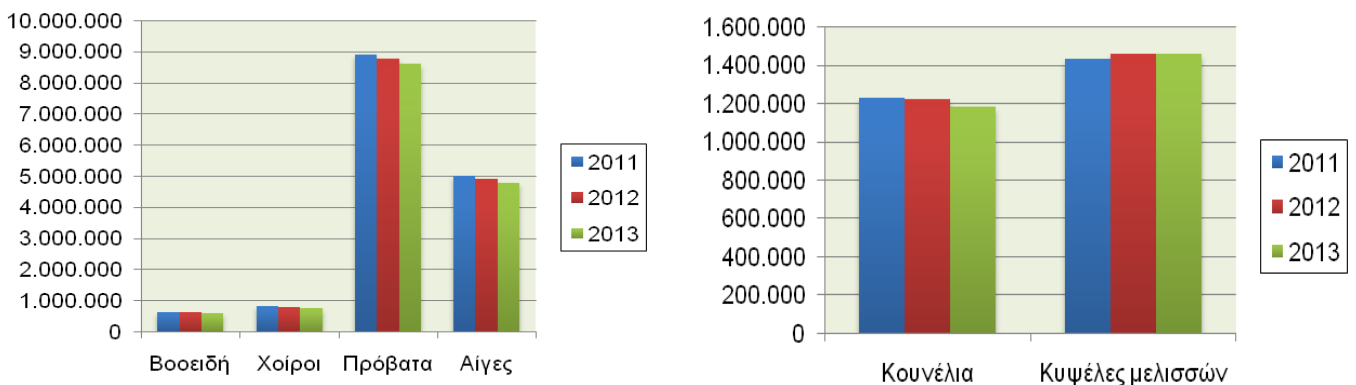
## Γ. ΖΩΙΚΟ ΚΕΦΑΛΑΙΟ: ΑΡΙΘΜΟΣ ΖΩΩΝ ΚΑΙ ΠΑΡΑΓΩΓΗ ΚΤΗΝΟΤΡΟΦΙΚΩΝ ΠΡΟΪΟΝΤΩΝ

### 1. Αριθμός ζώων

Οι σημαντικότερες μεταβολές ως προς τον αριθμό των ζώων κατά ομάδες και είδη, είναι:

- Ο συνολικός αριθμός των **βοοειδών** παρουσίασε μείωση κατά 2,2% το 2012 σε σχέση με το 2011 και περαιτέρω μείωση κατά 1,5% το 2013 σε σχέση με το 2012. Συγκεκριμένα το 2011 τα βοοειδή ήταν 624.852 και το 2012 ήταν 611.131 και το 2013 ήταν 602.214 (Πίνακας 3, Διάγραμμα 7).
- Ο συνολικός αριθμός των **χοίρων** παρουσίασε μείωση κατά 3,3% το 2012 σε σχέση με το 2011 και περαιτέρω μείωση κατά 4,0% το 2013 σε σχέση με το 2012. Συγκεκριμένα, το 2011 οι χοίροι ήταν 819.954, το 2012 ήταν 792.611 και το 2013 ήταν 761.094 (Πίνακας 3, Διάγραμμα 7).
- Ο συνολικός αριθμός των **προβάτων** παρουσίασε μείωση κατά 1,5% το 2012 σε σχέση με το 2011 και περαιτέρω μείωση κατά 1,9% το 2013 σε σχέση με το 2012. Συγκεκριμένα, το 2011 τα πρόβατα ήταν 8.913.929, το 2012 ήταν 8.778.430 και το 2013 ήταν 8.611.026 (Πίνακας 3, Διάγραμμα 7).
- Ο συνολικός αριθμός των **αιγών** παρουσίασε μείωση κατά 2,3% το 2012 σε σχέση με το 2011 και περαιτέρω μείωση κατά 2,3% το 2013 σε σχέση με το 2012. Συγκεκριμένα, το 2011 οι αίγες ήταν 5.009.904, το 2012 ήταν 4.895.244 και το 2013 ήταν 4.782.003 (Πίνακας 3, Διάγραμμα 7).
- Ο συνολικός αριθμός των **ορνίθων** παρουσίασε αύξηση κατά 9,0% το 2012 σε σχέση με το 2011 και περαιτέρω αύξηση κατά 0,9% το 2013 σε σχέση με το 2012. Συγκεκριμένα, το 2011 οι ορνίθες ήταν 28.079.791, το 2012 ήταν 30.620.384 και το 2013 ήταν 30.895.094 (Πίνακας 3).
- Ο συνολικός αριθμός των **κουνελιών** παρουσίασε μείωση κατά 0,6% το 2012 σε σχέση με το 2011 και περαιτέρω μείωση κατά 3,1% το 2013 σε σχέση με το 2012. Συγκεκριμένα, το 2011 τα κουνέλια ήταν 1.228.438, το 2012 ήταν 1.221.250 και το 2013 ήταν 1.183.761 (Πίνακας 3, Διάγραμμα 7).
- Ο συνολικός αριθμός των **κυψελών μελισσών** αύξηση κατά 1,9% το 2012 σε σχέση με το 2011 και περαιτέρω αύξηση 0,1% το 2013 σε σχέση με το 2012. Συγκεκριμένα, το 2011 οι κυψέλες μελισσών ήταν 1.427.436, το 2012 ήταν 1.455.013 και το 2013 ήταν 1.456.711 (Πίνακας 3, Διάγραμμα 7).

**Διάγραμμα 7:** Ζωικό κεφάλαιο (αριθμός ζώων) κατά είδος. Σύνολο Χώρας, έτη 2011 – 2013





**Πίνακας 3. Ζωικό κεφάλαιο (αριθμός ζώων) κατά είδος. Σύνολο Χώρας, έτη 2011 – 2013**

Αριθμός κεφαλών ή κυψελών

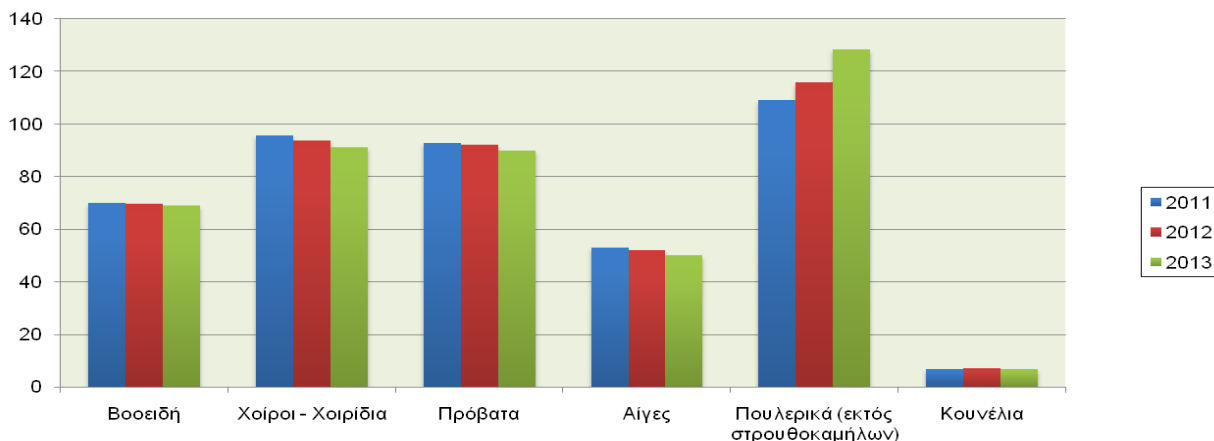
Είδος ζώου	2011	2012	2013	Μεταβολή %	
				2012/2011	2013/2012
<b>Βοοειδή</b>	<b>624.852</b>	<b>611.131</b>	<b>602.214</b>	<b>-2,2</b>	<b>-1,5</b>
<b>Χοίροι</b>	<b>819.954</b>	<b>792.611</b>	<b>761.074</b>	<b>-3,3</b>	<b>-4,0</b>
<b>Πρόβατα</b>	<b>8.913.929</b>	<b>8.778.430</b>	<b>8.611.026</b>	<b>-1,5</b>	<b>-1,9</b>
<b>Αίγες</b>	<b>5.009.904</b>	<b>4.895.244</b>	<b>4.782.003</b>	<b>-2,3</b>	<b>-2,3</b>
<b>Πουλερικά</b>					
Όρνιθες	28.079.791	30.620.384	30.895.094	<b>9,0</b>	<b>0,9</b>
Χήνες	29.286	30.711	30.059	<b>4,9</b>	<b>-2,1</b>
Πάπιες	52.828	52.644	52.517	<b>-0,3</b>	<b>-0,2</b>
Γαλοπούλες	97.020	97.070	100.734	<b>0,1</b>	<b>3,8</b>
<b>Κουνέλια</b>	<b>1.228.438</b>	<b>1.221.250</b>	<b>1.183.761</b>	<b>-0,6</b>	<b>-3,1</b>
<b>Κυψέλες μελισσών</b>	<b>1.427.436</b>	<b>1.455.013</b>	<b>1.456.711</b>	<b>1,9</b>	<b>0,1</b>

## 2. Παραγωγή κρέατος

Οι σημαντικότερες μεταβολές, ως προς την παραγωγή κρέατος κατά είδος ζώου, είναι:

- στη συνολική παραγωγή κρέατος **βοοειδών** παρουσίασε μείωση κατά 0,3% το 2012 σε σχέση με το 2011 και περαιτέρω μείωση κατά 1,0% το 2013 σε σχέση με το 2012. Συγκεκριμένα, το 2011 παρήχθησαν 70,0 χιλ. τόνοι κρέατος, το 2012 παρήχθησαν 69,8 χιλ. τόνοι και το 2013 παρήχθησαν 69,0 χιλ. τόνοι (Πίνακας 4, Διάγραμμα 8).
- στη συνολική παραγωγή κρέατος **χοίρων** παρουσίασε μείωση κατά 2,3% το 2012 σε σχέση με το 2011 και περαιτέρω μείωση κατά 2,6% το 2013 σε σχέση με το 2012. Συγκεκριμένα, το 2011 παρήχθησαν 95,8 χιλ. τόνοι κρέατος, το 2012 παρήχθησαν 93,6 χιλ. τόνοι και το 2013 παρήχθησαν 91,2 χιλ. τόνοι (Πίνακας 4, Διάγραμμα 8).
- στη συνολική παραγωγή κρέατος **προβάτων** παρουσίασε μείωση κατά 0,8% το 2012 σε σχέση με το 2011 και περαιτέρω μείωση κατά 2,3% το 2013 σε σχέση με το 2012. Συγκεκριμένα, το 2011 παρήχθησαν 92,8 χιλ. τόνοι κρέατος, το 2012 παρήχθησαν 92,1 τόνοι και το 2013 παρήχθησαν 89,9 χιλ. τόνοι (Πίνακας 4, Διάγραμμα 8).
- στη συνολική παραγωγή κρέατος **αιγών** παρουσίασε, μείωση κατά 2,1% το 2012 σε σχέση με το 2011 και περαιτέρω μείωση κατά 3,7% το 2013 σε σχέση με το 2012. Συγκεκριμένα, το 2011 παρήχθησαν 53,1 χιλ. τόνοι κρέατος, το 2012 παρήχθησαν 52,0 χιλ. τόνοι και το 2013 παρήχθησαν 50,0 χιλ. τόνοι (Πίνακας 4, Διάγραμμα 8).
- στη συνολική παραγωγή κρέατος **πουλερικών** (πλην στρουθοκαμήλων) αύξηση κατά 6,1% το 2012 σε σχέση με το 2011 και περαιτέρω αύξηση κατά 11,0% το 2013 σε σχέση με το 2012. Συγκεκριμένα, το 2011 παρήχθησαν 109,1 χιλ. τόνοι κρέατος, το 2012 παρήχθησαν 115,8 χιλ. τόνοι και το 2013 παρήχθησαν 128,5 χιλ. τόνοι (Πίνακας 4, Διάγραμμα 8).
- στη συνολική παραγωγή κρέατος **κουνελιών** παρουσίασε αύξηση κατά 1,9% το 2012 σε σχέση με το 2011 και μείωση κατά 2,6% το 2013 σε σχέση με το 2012. Συγκεκριμένα, το 2011 παρήχθησαν 6,9 χιλ. τόνοι κρέατος, το 2012 παρήχθησαν 7,0 χιλ. τόνοι και το 2013 παρήχθησαν 6,8 χιλ. τόνοι (Πίνακας 4, Διάγραμμα 8)

**Διάγραμμα 8:** Παραγωγή κρέατος, κατά είδος ζώου. Σύνολο Χώρας, έτη 2011 – 2013  
Σε χιλ. τόνους



**Πίνακας 4.** Παραγωγή κρέατος, κατά είδος ζώου. Σύνολο Χώρας, έτη 2011 – 2013  
Σε χιλ. τόνους

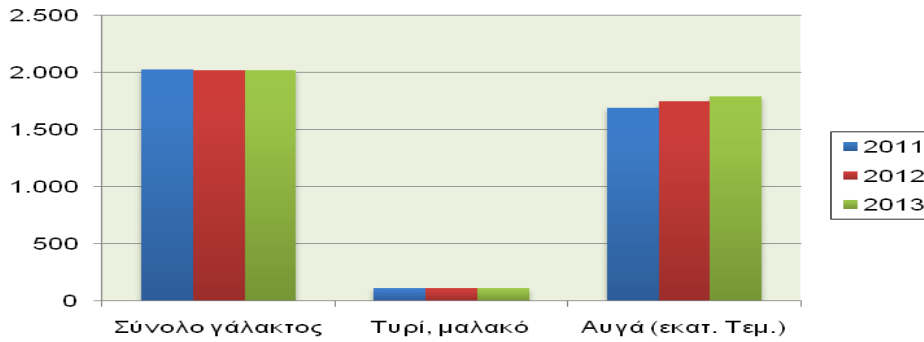
Είδος ζώου	2011	2012	2013	Μεταβολή %	
				2012/2011	2013/2012
<b>Βοοειδή</b>	<b>70,0</b>	<b>69,8</b>	<b>69,0</b>	<b>-0,3</b>	<b>-1,0</b>
Μοσχάρια κάτω του έτους	16,7	16,3	15,6	-2,8	-3,9
Μοσχάρια 1 - 2 ετών	43,0	42,6	42,4	-0,9	-0,4
Δαμάλια και βοοειδή άνω των 2 ετών	10,3	11,1	10,7	8,4	-3,6
<b>Χοίροι – χοιρίδια</b>	<b>95,8</b>	<b>93,6</b>	<b>91,2</b>	<b>-2,3</b>	<b>-2,6</b>
Χοιρίδια	8,1	7,7	7,1	-4,8	-8,3
Χοίροι	87,7	85,9	84,1	-2,1	-2,0
<b>Πρόβατα</b>	<b>92,8</b>	<b>92,1</b>	<b>89,9</b>	<b>-0,8</b>	<b>-2,3</b>
Αρνιά	74,2	74,3	72,3	0,1	-2,6
Ζυγούρια και πρόβατα	18,6	17,8	17,5	-4,3	-1,1
<b>Αίγες</b>	<b>53,1</b>	<b>52,0</b>	<b>50,0</b>	<b>-2,1</b>	<b>-3,7</b>
Κατσίκια	41,9	40,8	39,1	-2,5	-4,2
Βιτούλια και αίγες	11,2	11,2	10,9	-0,4	-1,9
<b>Πουλερικά (εκτός στρουθοκαμήλων)</b>	<b>109,1</b>	<b>115,8</b>	<b>128,5</b>	<b>6,1</b>	<b>11,0</b>
<b>Κουνέλια</b>	<b>6,9</b>	<b>7,0</b>	<b>6,8</b>	<b>1,9</b>	<b>-2,6</b>

### 3. Παραγωγή κτηνοτροφικών προϊόντων

Οι σημαντικότερες μεταβολές παραγωγής των κτηνοτροφικών προϊόντων, ως προς τον όγκο παραγωγής, είναι:

- στη συνολική παραγωγή **γάλατος** παρουσίασε, μείωση κατά 0,5% το 2012 σε σχέση με το 2011 και περαιτέρω μείωση κατά 0,2% το 2013 σε σχέση με το 2012. Συγκεκριμένα, το 2011 παρήχθησαν 2.029,1 χιλ. τόνοι γάλατος, το 2012 παρήχθησαν 2.019,9 χιλ. τόνοι και το 2013 παρήχθησαν 2.016,7 χιλ. τόνοι (πίνακας 5, Διάγραμμα 9).
- στη συνολική παραγωγή **μαλακού τυριού** παρουσίασε μείωση κατά 1,1% το 2012 σε σχέση με το 2011 και αύξηση κατά 0,7% το 2013 σε σχέση με το 2012. Συγκεκριμένα, το 2011 παρήχθησαν 115,5 χιλ. τόνοι μαλακού τυριού, το 2012 παρήχθησαν 114,2 χιλ. τόνοι και το 2013 παρήχθησαν 115,0 χιλ. τόνοι (πίνακας 5, Διάγραμμα 9).
- στη συνολική παραγωγή **αυγών** παρουσίασε, αύξηση κατά 3,5% το 2012 σε σχέση με το 2011 και αύξηση κατά 2,4% το 2013 σε σχέση με το 2012. Συγκεκριμένα, το 2011 παρήχθησαν 1.691,2 εκατ. αυγά και το 2012 παρήχθησαν 1.750,5 εκατ. αυγά και το 2013 παρήχθησαν 1.792,1 εκατ. αυγά (πίνακας 5, Διάγραμμα 9).

**Διάγραμμα 9:** Παραγωγή γάλατος και κτηνοτροφικών προϊόντων.  
Σύνολο Χώρας, έτη 2011 – 2013



**Πίνακας 5.** Παραγωγή γάλατος (κατά είδος ζώου) και κτηνοτροφικών προϊόντων.  
Σύνολο Χώρας, έτη 2011 – 2013

Σε χιλ. τόνους

Παραγωγή γάλατος (κατά είδος ζώου)	2011	2012	2013	Μεταβολή %	
				2012/2011	2013/2012
<b>Σύνολο γάλακτος</b>	<b>2.029,1</b>	<b>2.019,9</b>	<b>2.016,3</b>	<b>-0,5</b>	<b>-0,2</b>
Γάλα αγελάδων	778,4	779,0	783,3	0,1	0,6
Γάλα προβάτων	780,3	778,0	778,9	-0,3	0,1
Γάλα αιγών	470,1	462,9	454,1	-1,5	-1,9
<b>Κτηνοτροφικά προϊόντα</b>					
Τυρί, μαλακό	115,5	114,2	115,0	-1,1	0,7
Τυρί, σκληρό	37,1	39,3	37,6	5,8	-4,3
Βούτυρο, νωπό	1,4	1,4	1,4	2,2	0,0
Βούτυρο, λιωμένο	0,5	0,5	0,5	-2,5	0,0
Μυζήθρα	15,2	16,1	16,3	6,1	1,2
Κρέμα νωπή	4,3	3,9	3,9	-10,6	0,0
Μέλι	16,3	15,8	15,7	-3,2	-0,6
Αυγά ( εκατ. τεμ )	1.691,2	1.750,5	1.792,1	3,5	2,4

#### Δ. ΓΕΩΡΓΙΚΑ ΜΗΧΑΝΗΜΑΤΑ

Οι σημαντικότερες μεταβολές των χρησιμοποιούμενων γεωργικών μηχανημάτων<sup>12</sup>, ως προς τον αριθμό τους είναι :

- στους **γεωργικούς ελκυστήρες** παρουσιάζουν μείωση κατά 0,6% το 2012 σε σχέση με το 2011 και περαιτέρω μείωση κατά 0,6% το 2013 σε σχέση με το 2012. Συγκεκριμένα, το 2011 χρησιμοποιήθηκαν 392.310 ελκυστήρες, το 2012 χρησιμοποιήθηκαν 389.927 ελκυστήρες και το 2013 χρησιμοποιήθηκαν 387.728 ελκυστήρες (Πίνακας 6).
- στα **ψεκαστικά μηχανήματα** παρουσιάζουν, αύξηση κατά 0,7% το 2012 σε σχέση με το 2011 και μείωση κατά 0,8% το 2013 σε σχέση με το 2012. Συγκεκριμένα, το 2011 χρησιμοποιήθηκαν 229.742 ψεκαστικά μηχανήματα, το 2012 χρησιμοποιήθηκαν 231.332 και το 2013 χρησιμοποιήθηκαν 229.567 ψεκαστικά μηχανήματα (Πίνακας 6).
- στις **ηλεκτροκίνητες αντλίες αρδεύσεων** παρουσιάζουν, αύξηση κατά 0,7% το 2012 σε σχέση με το 2011 και μείωση κατά 0,4% το 2013 σε σχέση με το 2012. Συγκεκριμένα, το 2011 χρησιμοποιήθηκαν 151.870 ηλεκτροκίνητες αντλίες αρδεύσεων, το 2012 χρησιμοποιήθηκαν 152.871 και το 2013 χρησιμοποιήθηκαν 152.257 ηλεκτροκίνητες αντλίες αρδεύσεων (Πίνακας 6).
- στα **αρδευτικά συγκροτήματα τεχνητής βροχής** παρουσιάζουν αύξηση κατά 2,3% το 2012 σε σχέση με το 2011 και μείωση κατά 0,4% το 2013 σε σχέση με το 2012. Συγκεκριμένα, το 2011 χρησιμοποιήθηκαν 148.599 αρδευτικά συγκροτήματα τεχνητής βροχής, το 2012 χρησιμοποιήθηκαν 152.075 και το 2013 χρησιμοποιήθηκαν 151.428 αρδευτικά συγκροτήματα τεχνητής βροχής (Πίνακας 6).
- στα **αρδευτικά συγκροτήματα με σταγόνες**, αύξηση κατά 1,7% το 2012 σε σχέση με το 2011 και μείωση κατά 0,4% το 2013 σε σχέση με το 2012. Συγκεκριμένα, το 2011 χρησιμοποιήθηκαν 149.744 αρδευτικά συγκροτήματα με σταγόνες, το 2012 χρησιμοποιήθηκαν 152.259 και το 2013 χρησιμοποιήθηκαν 151.776 αρδευτικά συγκροτήματα με σταγόνες (Πίνακας 6).
- στα **κλαδευτικά μηχανήματα (βενζινοκίνητα)** παρουσιάζουν, αύξηση κατά 2,8% το 2012 σε σχέση με το 2011 και περαιτέρω αύξηση κατά 0,8% το 2013 σε σχέση με το 2012. Συγκεκριμένα, το 2011 χρησιμοποιήθηκαν 250.306 κλαδευτικά μηχανήματα, το 2012 χρησιμοποιήθηκαν 257.241 και το 2013 χρησιμοποιήθηκαν 259.394 κλαδευτικά μηχανήματα (Πίνακας 6).

Πίνακας 6. Γεωργικά μηχανήματα, έτη 2011 – 2013

Είδος μηχανημάτων	2011	2012	2013	Μεταβολή %	
				2012/2011	2013/2012
Γεωργικοί ελκυστήρες	392.310	389.927	387.728	-0,6	-0,6
Σπαρτικές	60.509	60.138	59.952	-0,6	-0,3
Πατατοσπορείς	2.246	2.593	2.921	15,4	12,6
Ψεκαστικά	229.742	231.332	229.567	0,7	-0,8
Θεριζοαλωνιστικές (κομπίνες)	5.537	5.610	5.497	1,3	-2,0
Απλές θεριστικές	6.952	6.952	6.740	0,0	-3,0
Αλωνιστικές κάθε τύπου	1.322	1.429	1.348	8,1	-5,7
Απλές χορτοκοπτικές	12.412	12.459	12.632	0,4	1,4
Βαμβakoσυλλεκτικές	3.875	3.839	3.850	-0,9	0,3
Τευτλοεξαγωγείς	561	527	477	-6,1	-9,5
Πατατοεξαγωγείς	4.421	4.194	4.154	-5,1	-1,0
Λοιπά μηχανήματα συγκομιδής	305	336	265	10,2	-21,1
<b>Αντλίες αρδεύσεων</b>					
Πετρελαιοκίνητες	97.294	95.411	94.969	-1,9	-0,5
Βενζινοκίνητες	57.321	56.938	55.437	-0,7	-2,6
Ηλεκτροκίνητες	151.870	152.871	152.257	0,7	-0,4

<sup>12</sup> Αφορά στα χρησιμοποιούμενα γεωργικά μηχανήματα εκτός των κρατικών.

Άλλες αντλίες (ατμοκίνητες, ανεμοκίνητες κλπ) και μαγκανοπήγαδα	3.665	4.147	3.620	13,2	-12,7
<b>Άρδευτικά</b>					
<b>συγκροτήματα</b>					
Συγκροτήματα τεχνητής βροχής	148.599	152.075	151.428	2,3	-0,4
Αυτοπρωθούμενα συγκροτήματα τεχνητής βροχής με μπεκ	48.012	48.046	47.611	0,1	-0,9
Αυτοπρωθούμενα συγκροτήματα τεχνητής βροχής με ράμπα - υδρονέφωση	13.104	13.545	14.259	3,4	5,3
Συγκροτήματα άρδευσης με σταγόνες	149.744	152.259	151.776	1,7	-0,3
<b>Λοιπά</b>					
Εκκολαπτικές μηχανές	510	544	551	6,7	1,3
Αρμεκτικές μηχανές	13.387	13.384	9.390	0,0	-29,8
Κορυφολόγοι (γάλακτος)	946	952	1.022	0,6	7,4
Σιτοδιαλογείς(τριέρια)	1.807	1.707	1.580	-5,5	-7,4
Εκκοκιστές αραβοσίτου	690	677	653	-1,9	-3,5
Εκκοκιστές βάμβακος	152	122	119	-19,7	-2,5
Μηχανές αρμαθιάσματος καπνού	14.506	14.087	14.277	-2,9	1,3
Κλαδευτικά μηχανήματα (βενζινοπρίονα)	250.306	257.241	259.394	2,8	0,8
Μελιτοεξαγωγείς	2.667	3.157	3.505	18,4	11,0

## Επεξηγηματικές Σημειώσεις

<b>Ετήσια Γεωργική Στατιστική Έρευνα</b>	Η Ελληνική Στατιστική Αρχή, με τη συνεργασία των Κεντρικών και Περιφερειακών Υπηρεσιών του Υπουργείου Αγροτικής Ανάπτυξης και Τροφίμων, των Τοπικών Αρχών και των οργάνων Τοπικής Αυτοδιοίκησης και Αγροφυλακής (Γραμματέων – Στατιστικών Ανταποκριτών), καθώς και έμπειρων κατοίκων των αγροτικών οικισμών, διενεργεί από το 1961 ετήσια έρευνα για τα βασικά χαρακτηριστικά της γεωργίας και κτηνοτροφίας.
<b>Σκοπός</b>	Η έρευνα έχει σκοπό τη συλλογή στατιστικών στοιχείων που αφορούν στις εκτάσεις των διάφορων ειδών καλλιέργειας, την παραγωγή γεωργικών και κτηνοτροφικών προϊόντων και χρησιμοποιούμενων γεωργικών μηχανημάτων. Τα στοιχεία είναι απαραίτητα για τη χάραξη της αγροτικής πολιτικής της Χώρας, καθώς και για την κάλυψη άλλων εθνικών και διεθνών αναγκών και υποχρεώσεων.
<b>Νομικό πλαίσιο</b>	Το νομικό πλαίσιο των ερευνών καθορίζεται με το 111/15-2-1962 Βασιλικό Διάταγμα και τις κοινές αποφάσεις του Υπουργού Εθνικής Οικονομίας και του Υφυπουργού Εσωτερικών, Δημόσιας Διοίκησης και Αποκέντρωσης 8710/Γ2-1246/5-8-2010 και 2198/Γ2-248/24-02-2012, καθώς και με την κατ' έτος σχετική κοινή υπουργική απόφαση με θέμα «Έγκριση, προκήρυξη, ανάθεση διενέργειας της Ετήσιας Γεωργικής Στατιστικής Έρευνας, έγκριση χρησιμοποίησης στατιστικών οργάνων και καθορισμός της αμοιβής τους».
<b>Περίοδος αναφοράς</b>	Το έτος 2013.
<b>Μεθοδολογία και γεωγραφική κάλυψη</b>	Ως μονάδα της έρευνας λαμβάνεται η εδαφική έκταση, που περιλαμβάνεται μέσα στα διοικητικά όρια κάθε τοπικού διαμερίσματος της Χώρας, σύμφωνα με το «Σχέδιο Καποδίστριας» και το «Σχέδιο Καλλικράτης». Η έρευνα καλύπτει απογραφικά το σύνολο των ανωτέρω διοικητικών υποδιαιρέσεων, εκτός από την περιοχή του Αγίου Όρους, για την οποία δεν συγκεντρώνονται σχετικά στοιχεία.
<b>Δημοσίευση στοιχείων</b>	Τα αποτελέσματα της έρευνας είναι διαθέσιμα σε ετήσια βάση, από το 1961.
<b>Παραπομπές</b>	Περισσότερες πληροφορίες σχετικά με τα αποτελέσματα της έρευνας μπορούν να αναζητηθούν στην ιστοσελίδα της ΕΛΣΤΑΤ <a href="http://www.statistics.gr">www.statistics.gr</a> , στον σύνδεσμο <a href="http://www.statistics.gr/el/statistics/-/publication/SPG06/-">http://www.statistics.gr/el/statistics/-/publication/SPG06/-</a> .