



ΕΛΛΗΝΙΚΗ ΔΗΜΟΚΡΑΤΙΑ

Πειραιάς, 3 / 4 / 2015



ΕΛΛΗΝΙΚΗ ΣΤΑΤΙΣΤΙΚΗ ΑΡΧΗ

ΔΕΛΤΙΟ ΤΥΠΟΥ

ΕΤΗΣΙΑ ΓΕΩΡΓΙΚΗ ΣΤΑΤΙΣΤΙΚΗ ΕΡΕΥΝΑ ΠΡΟΣΩΡΙΝΑ ΑΠΟΤΕΛΕΣΜΑΤΑ ΠΑΡΑΓΩΓΗΣ ΓΕΩΡΓΙΚΩΝ ΚΑΙ ΚΤΗΝΟΤΡΟΦΙΚΩΝ ΠΡΟΪΟΝΤΩΝ, ΕΤΟΥΣ 2013

Από την Ελληνική Στατιστική Αρχή (ΕΛΣΤΑΤ) ανακοινώνονται τα προσωρινά αποτελέσματα της Ετήσιας Γεωργικής Στατιστικής Έρευνας αναφορικά με την παραγωγή γεωργικών και κτηνοτροφικών προϊόντων, για το έτος 2013.

Για λόγους συγκρισιμότητας δίνονται και τα στοιχεία των ετών 2009, 2010, 2011 και 2012.

Οι σημαντικότερες μεταβολές ως προς τον όγκο παραγωγής, κατά είδη προϊόντων, είναι οι εξής:

- στην παραγωγή του **σκληρού σιταριού**, μείωση 5,0% το 2010 σε σχέση με το 2009, μείωση 5,8% το 2011 σε σχέση με το 2010, μείωση 5,5% το 2012 σε σχέση με το 2011 και 4,6% το 2013 σε σχέση με το 2012. Συγκεκριμένα, παρήχθησαν 1.650,3 χιλ. τόνοι το 2009, 1.568,2 χιλ. τόνοι το 2010, 1.477,2 χιλ. τόνοι το 2011, 1.395,3 χιλ. τόνοι το 2012 και 1.330,8 χιλ. τόνοι το 2013 (Πίνακας 1, Διάγραμμα 1).
- στην παραγωγή του **αραβόσιτου**, μείωση 12,2% το 2010 σε σχέση με το 2009, αύξηση 5,0% το 2011 σε σχέση με το 2010, μείωση 0,1% το 2012 σε σχέση με το 2011 και αύξηση 0,9% το 2013 σε σχέση με το 2012. Συγκεκριμένα, παρήχθησαν 2.432,2 χιλ. τόνοι το 2009, 2.135,9 χιλ. τόνοι το 2010, 2.242,4 χιλ. τόνοι το 2011, 2.240,0 χιλ. τόνοι το 2012 και 2.259,5 χιλ. τόνοι το 2013 (Πίνακας 1, Διάγραμμα 1),
- στην παραγωγή **βαμβακιού**, μείωση 13,8% το 2010 σε σχέση με το 2009, αύξηση 17,1% το 2011 σε σχέση με το 2010, μείωση 4,2% το 2012 σε σχέση με το 2011 και αύξηση 10,3% το 2013 σε σχέση με το 2012. Συγκεκριμένα, παρήχθησαν 816,4 χιλ. τόνοι το 2009, 703,7 χιλ. τόνοι το 2010, 823,8 χιλ. τόνοι το 2011, 789,0 χιλ. τόνοι το 2012 και 870,2 χιλ. τόνοι το 2013 (Πίνακας 1, Διάγραμμα 1),
- στην παραγωγή **ζαχαρότευτλων**, μείωση 34,5% το 2010 σε σχέση με το 2009, και 34,3% το 2011 σε σχέση με το 2010, αύξηση 3,7% το 2012 σε σχέση με το 2011 και μείωση 26,2% το 2013 σε σχέση με το 2012. Συγκεκριμένα, παρήχθησαν 1.372,3 χιλ. τόνοι το 2009, 898,5 χιλ. τόνοι το 2010, 590,7 χιλ. τόνοι το 2011, 612,5 χιλ. τόνοι το 2012 και 452,1 χιλ. τόνοι το 2013 (Πίνακας 1, Διάγραμμα 1),
- στην παραγωγή **πατάτας**, μείωση 0,5% το 2010 σε σχέση με το 2009, μείωση 0,6% το 2011 σε σχέση με το 2010, μείωση 6,4% το 2012 σε σχέση με το 2011 και αύξηση 4,9% το 2013 σε σχέση με το 2012. Συγκεκριμένα, παρήχθησαν 930,8 χιλ. τόνοι το

Πληροφορίες:

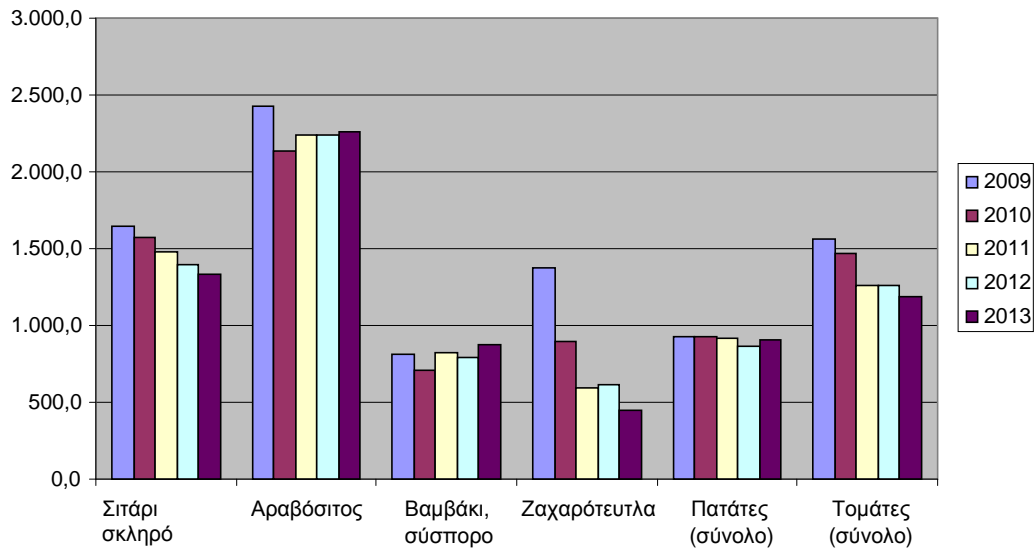
Δ/νση Στατιστικών
Πρωτογενούς Τομέα
Τμήμα Ετήσιων
Στατιστικών Γεωργίας,
Κτηνοτροφίας &
Στατιστικών Αλιείας
Νικόλαος Χαρίτος
Τηλ. : 213 135 2483
Fax : 213 135 2474
E-mail :
n.charitos@statistics.gr

2009, 926,3 χιλ. τόνοι το 2010, 920,7 χιλ. τόνοι το 2011, 861,5 χιλ. τόνοι το 2012 και 903,5 χιλ. τόνοι το 2013 (Πίνακας 1, Διάγραμμα 1),

- στην παραγωγή **τομάτας**, μείωση 6,0% το 2010 σε σχέση με το 2009, μείωση 13,9% το 2011 σε σχέση με το 2010, αύξηση 0,1% το 2012 σε σχέση με το 2011 και μείωση 6,0% το 2013 σε σχέση με το 2012. Συγκεκριμένα, παρήχθησαν 1.561,3 χιλ. τόνοι το 2009, 1.467,3 χιλ. τόνοι το 2010, 1.263,4 χιλ. τόνοι το 2011, 1.264,8 χιλ. τόνοι το 2012 και 1.189,2 χιλ. τόνοι το 2013 (Πίνακας 1, Διάγραμμα 1),
- στην παραγωγή **μούστου**, μείωση 1,6% το 2010 σε σχέση με το 2009, και 6,2% το 2011 σε σχέση με το 2010, αύξηση 7,5% το 2012 σε σχέση με το 2011 και μείωση 8,0% το 2013 σε σχέση με το 2012. Συγκεκριμένα, παρήχθησαν 361,7 χιλ. τόνοι το 2009, 355,9 χιλ. τόνοι το 2010, 333,8 χιλ. τόνοι το 2011, 358,7 χιλ. τόνοι το 2012 και 330,1 χιλ. τόνοι το 2013 (Πίνακας 1),
- στην παραγωγή **πορτοκαλιών**, αύξηση 0,8% το 2010 σε σχέση με το 2009, μείωση 11,7% το 2011 σε σχέση με το 2010, μείωση 0,1% το 2012 σε σχέση με το 2011 και αύξηση 3,2% το 2013 σε σχέση με το 2012. Συγκεκριμένα, 956,3 χιλ. τόνοι το 2009, 964,0 χιλ. τόνοι το 2010, 851,4 χιλ. τόνοι το 2011, 850,9 χιλ. τόνοι το 2012 και 878,1 χιλ. τόνοι το 2013 (Πίνακας 1, Διάγραμμα 2),
- στην παραγωγή **ροδάκινων**, αύξηση 2,3% το 2010 σε σχέση με το 2009, αύξηση 3,2% το 2011 σε σχέση με το 2010, μείωση 5,4% το 2012 σε σχέση με το 2011 και μείωση 2,1% το 2013 σε σχέση με το 2012. Συγκεκριμένα, 748,8 χιλ. τόνοι το 2009, 766,1 χιλ. τόνοι το 2010, 790,9 χιλ. τόνοι το 2011, 748,4 χιλ. τόνοι το 2012 και 733,0 χιλ. τόνοι το 2013 (Πίνακας 1, Διάγραμμα 2),
- στην παραγωγή **ελιών ελαιοποίησης**, αύξηση 15,5% το 2010 σε σχέση με το 2009, μικρή μείωση 0,2% το 2011 σε σχέση με το 2010, αύξηση 1,3% το 2012 σε σχέση με το 2011 και μείωση 27,4% το 2013 σε σχέση με το 2012. Συγκεκριμένα, παρήχθησαν 1.991,1 χιλ. τόνοι το 2009, 2.299,0 χιλ. τόνοι το 2010, 2.293,6 χιλ. τόνοι το 2011, 2.323,0 χιλ. τόνοι το 2012 και 1.686,3 χιλ. τόνοι το 2013 (Πίνακας 1, Διάγραμμα 2),
- στην παραγωγή **ελαιόλαδου**, μείωση 3,4% το 2010 σε σχέση με το 2009, αύξηση 16,7% το 2011 σε σχέση με το 2010, αύξηση 1,4% το 2012 σε σχέση με το 2011 και μείωση 13,8% το 2013 σε σχέση με το 2012. Συγκεκριμένα, παρήχθησαν 305,0 χιλ. τόνοι το 2009, 294,6 χιλ. τόνοι το 2010, 343,7 χιλ. τόνοι το 2011, 348,6 χιλ. τόνοι το 2012 και 300,7 χιλ. τόνοι το 2013 (Πίνακας 1),
- στην παραγωγή **γάλακτος**, μείωση 1,0% το 2010 σε σχέση με το 2009, αύξηση 0,5% το 2011 σε σχέση με το 2010, μείωση 0,2% το 2012 σε σχέση με το 2011 και αύξηση 1,2 % το 2013 σε σχέση με το 2012. Συγκεκριμένα, παρήχθησαν 2.016,4 χιλ. τόνοι το 2009, 1.995,7 χιλ. τόνοι το 2010, 2.004,7 χιλ. τόνοι το 2011, 2.001,4 χιλ. τόνοι το 2012 και 2.025,4 χιλ. τόνοι το 2013 (Πίνακας 1 Διάγραμμα 3),
- στη παραγωγή **κρέατος**, μείωση 2,6% το 2010 σε σχέση με το 2009, αύξηση 0,2 % το 2011 σε σχέση με το 2010, αύξηση 5,4% το 2012 σε σχέση με το 2011 και αύξηση 1,5% το 2013 σε σχέση με το 2012. Συγκεκριμένα, παρήχθησαν 429,2 χιλ. τόνοι το 2009, 417,9 χιλ. τόνοι το 2010, 418,9 χιλ. τόνοι το 2011, 441,5 χιλ. τόνοι το 2012 και 448,3 χιλ. τόνοι το 2013 (Πίνακας 1, Διάγραμμα 4).

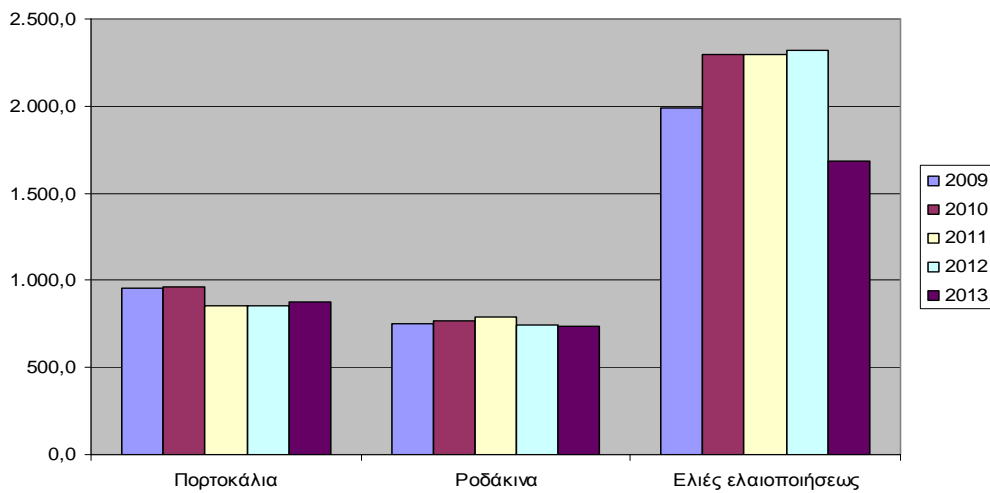
Διάγραμμα 1. Παραγωγή βασικών ετήσιων γεωργικών προϊόντων, 2009 – 2013.

Σε χιλιάδες τόνους



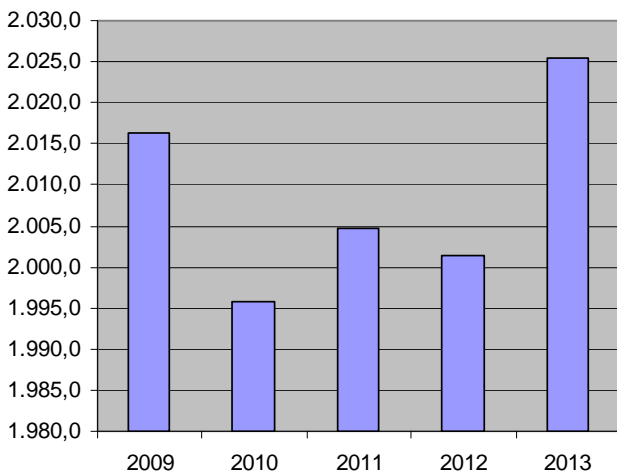
Διάγραμμα 2. Παραγωγή βασικών πολυετών γεωργικών προϊόντων, 2009 – 2013.

Σε χιλιάδες τόνους



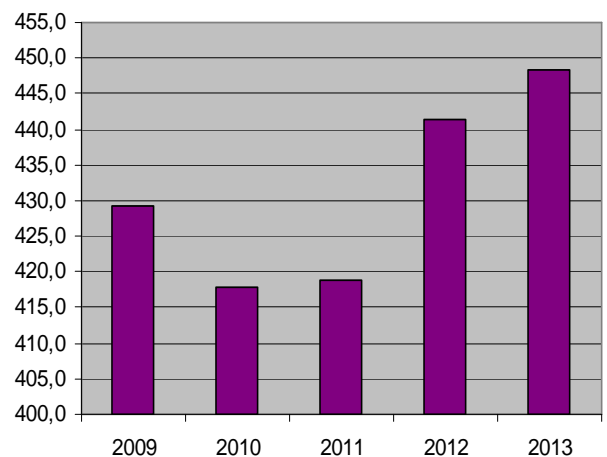
Διάγραμμα 3. Παραγωγή γάλατος 2009 – 2013

Σε χιλιάδες τόνους



Διάγραμμα 4. Παραγωγή κρέατος 2009 – 2013

Σε χιλιάδες τόνους



Πίνακας 1. Παραγωγή γεωργικών και κτηνοτροφικών προϊόντων, 2009 – 2013

Σε χιλιάδες τόνους

Ομάδες και είδη προϊόντων	Μεταβολή % ¹								
	2009	2010	2011	2012	2013	2010/09	2011/10	2012/11	2013/12
1.1 Σιτηρά για καρπό									
Σιτάρι, μαλακό	489,7	422,9	442,4	467,9	526,4	-13,6	4,6	5,8	12,5
Σιτάρι, σκληρό	1.650,3	1.568,2	1.477,2	1.395,3	1.330,8	-5,0	-5,8	-5,5	-4,6
Κριθάρι	340,4	303,7	323,3	339,0	391,1	-10,8	6,5	4,9	15,4
Βρώμη	87,1	85,4	96,3	97,6	93,8	-2,0	12,8	1,4	-3,9
Σίκαλη	40,9	45,0	35,7	31,3	32,3	10,0	-20,7	-12,3	3,1
Αραβόσιτος (αμιγής και συγκαλλιεργούμενος)	2.432,2	2.135,9	2.242,4	2.240,0	2.259,5	-12,2	5,0	-0,1	0,9
Ρύζι	215,0	224,8	249,2	219,1	234,3	4,6	10,9	-12,1	6,9
1.2 Βρώσιμα όσπρια									
Φασόλια	21,9	22,5	22,6	22,9	24,9	2,7	0,4	1,3	8,7
Κουκιά	2,8	2,9	3,0	3,0	2,9	3,6	3,4	-0,1	-3,3
Ρεβίθια	3,1	3,4	3,9	3,9	4,7	9,7	14,7	0,1	20,5
Φακή	3,6	4,2	4,7	6,4	7,1	16,7	11,9	36,7	10,5
1.3 Βιομηχανικά φυτά									
Καπνός	27,1	31,6	31,9	34,3	40,2	16,6	0,9	7,5	17,2
Βαμβάκι, σύσπορο	816,4	703,7	823,8	789,0	870,2	-13,8	17,1	-4,2	10,3
Ηλιάνθος	44,0	114,8	142,7	139,8	175,8	160,9	24,3	-2,0	25,8
Αραχίδα (φιστίκι αράπικο)	1,7	1,9	2,0	2,5	2,5	11,8	5,3	22,9	1,7
Ζαχαρότευτλα	1.372,3	898,5	590,7	612,5	452,1	-34,5	-34,3	3,7	-26,2
1.4 Πεπονοειδή και πατάτες									
Καρπούζια και πεπόνια	788,8	779,1	810,6	753,9	826,0	-1,2	4,0	-7,0	9,6
Πατάτες (σύνολο)	930,8	926,3	920,7	861,5	903,5	-0,5	-0,6	-6,4	4,9
1.5 Κτηνοτροφικά φυτά									
Καρποί (σύνολο)	21,6	17,6	20,3	17,1	20,0	-18,5	15,3	-15,7	16,8
Σανά και χόρτα (σύνολο)	2.300,2	2.369,8	2.455,1	2.481,8	2.569,0	3,0	3,6	1,1	3,5
1.6 Λαχανικά									
Λάχανα, κουνουπίδια	243,1	230,7	231,1	214,6	233,5	-5,1	0,2	-7,2	8,8
Τομάτες (σύνολο)	1.561,3	1.467,3	1.263,4	1.264,8	1.189,2	-6,0	-13,9	0,1	-6,0
Πράσα	41,9	43,1	42,9	43,4	41,6	2,9	-0,5	1,3	-4,2
Κρεμμύδια, ξερά	191,6	196,1	194,5	190,8	191,1	2,3	-0,8	-1,9	0,2
Μπάμιες	13,8	13,7	14,7	15,4	15,4	-0,7	7,3	4,9	-0,1
Μελιτζάνες	67,2	68,0	68,3	68,1	73,2	1,2	0,4	-0,3	7,4
Φασολάκια, χλωρά	68,7	66,8	68,6	62,8	64,7	-2,8	2,7	-8,4	3,0
Κολοκυθάκια	83,1	84,3	80,9	78,1	75,1	1,4	-4,0	-3,5	-3,8
Λοιπά λαχανοκομικά προϊόντα	591,6	720,9	664,3	613,1	629,3	21,9	-7,9	-7,7	2,6
1.7 Αμπελουργικά προϊόντα									
Μούστος	361,7	355,9	333,8	358,7	330,1	-1,6	-6,2	7,5	-8,0
Επιτραπέζια σταφύλια	204,1	240,1	212,4	203,3	216,2	17,6	-11,5	-4,3	6,3
Σταφίδα, κορινθιακή	36,9	43,8	39,6	40,8	39,0	18,7	-9,6	3,1	-4,5
Σταφίδα, σουλτανίνα	14,0	11,8	13,8	12,5	13,3	-15,7	16,9	-9,1	6,0

¹ Οι τυχόν διαφορές που παρατηρούνται σε κάποια ποσοστά μεταβολών οφείλονται στο ότι έχουν υπολογιστεί στην ακριβή τιμή και όχι στην στρογγυλοποίηση με ένα δεκαδικό.

1.8 Εσπεριδοειδή									
Λεμόνια	75,1	78,3	80,5	86,6	79,3	4,3	2,8	7,6	-8,4
Πορτοκάλια	956,3	964,0	851,4	850,9	878,1	0,8	-11,7	-0,1	3,2
Μανταρίνια	129,6	136,6	144,5	140,4	160,9	5,4	5,8	-2,8	14,6
1.9 Οπώρες									
Αχλάδια	73,8	76,7	91,8	91,0	70,2	3,9	19,7	-0,9	-22,8
Μήλα	259,6	249,1	258,7	257,7	250,4	-4,0	3,9	-0,4	-2,8
Ροδάκινα	748,8	766,1	790,9	748,4	733,0	2,3	3,2	-5,4	-2,1
Βερίκοκα	62,3	64,0	67,1	77,3	78,8	2,7	4,8	15,1	2,0
Κεράσια	61,1	56,6	58,7	47,8	49,6	-7,4	3,7	-18,7	3,9
1.10 Ξηροί καρποί									
Αμύγδαλα	40,0	40,8	39,6	42,2	41,5	2,0	-2,9	6,7	-1,7
Καρύδια	22,1	21,7	23,0	23,4	24,6	-1,8	6,0	1,9	5,0
1.11 Ελιές									
Βρώσιμες ελιές	293,8	275,8	338,0	399,0	231,3	-6,1	22,6	18,0	-42,0
Ελιές ελαιοποίησης	1.991,1	2.299,0	2.293,6	2.323,0	1.686,3	15,5	-0,2	1,3	-27,4
Ελαιόλαδο ²	305,0	294,6	343,7	348,6	300,7	-3,4	16,7	1,4	-13,8
1.12 Κτηνοτροφικά προϊόντα									
Γάλα	2.016,4	1.995,7	2.004,7	2.001,4	2.025,4	-1,0	0,5	-0,2	1,2
Κρέας	429,2	417,9	418,9	441,5	448,3	-2,6	0,2	5,4	1,5
Λίπος, χοιρινό	1,2	1,0	0,9	0,9	0,8	-16,7	-10,0	0,3	-11,4
Μαλλιά προβάτων	8,4	8,5	8,1	8,2	8,0	1,2	-4,7	0,9	-2,2
Μέλι	16,5	16,3	16,7	16,5	16,2	-1,2	2,5	-1,4	-1,7
Αυγά (σε εκατ. τεμάχια)	1.937,8	1.845,9	1.665,8	1.784,3	1.729,8	-4,7	-9,8	7,1	-3,1
Τυρί, μαλακό	114,0	118,2	111,1	111,5	114,0	3,7	-6,0	0,3	2,3
Τυρί, σκληρό	42,9	44,9	44,2	44,0	37,9	4,7	-1,6	-0,5	-13,8
Βούτυρο, νωπό	1,5	1,6	1,4	1,5	1,5	6,7	-12,5	4,9	2,1
Βούτυρο, λιωμένο	0,5	0,6	0,5	0,5	0,5	20,0	-16,7	-0,6	0,6
1.13 Ψάρια εσωτερικών υδάτων									
Ψάρια εσωτερικών υδάτων	29,2	24,9	25,0	25,2	25,9	-14,7	0,4	0,9	2,7

² Παραγωγή ελαιοκομικών ετών 2009/10, 2010/11, 2011/2012 και 2012/2013.

ΕΠΕΞΗΓΗΜΑΤΙΚΕΣ ΣΗΜΕΙΩΣΕΙΣ

Ετήσια Γεωργική Στατιστική Έρευνα (Προσωρινά αποτελέσματα)	Η Ελληνική Στατιστική Αρχή (ΕΛΣΤΑΤ), με τη συνεργασία των Κεντρικών και Περιφερειακών Υπηρεσιών του Υπουργείου Αγροτικής Ανάπτυξης και Τροφίμων, των Τοπικών Αρχών και των οργάνων Τοπικής Αυτοδιοίκησης (Γραμματέων–Στατιστικών Ανταποκριτών), καθώς και έμπειρων κατοίκων των αγροτικών οικισμών, διενεργεί από το 1961 ετήσια έρευνα για τα βασικά χαρακτηριστικά της γεωργίας και κτηνοτροφίας.
Σκοπός	Η συλλογή στατιστικών στοιχείων που αφορούν στις εκτάσεις των διάφορων ειδών καλλιέργειας και στην παραγωγή γεωργικών και κτηνοτροφικών προϊόντων. Τα στοιχεία είναι απαραίτητα για τη χάραξη της αγροτικής πολιτικής της Χώρας, καθώς και για την κάλυψη άλλων εθνικών, ευρωπαϊκών και διεθνών αναγκών και υποχρεώσεων.
Νομικό πλαίσιο	Το νομικό πλαίσιο των ερευνών καθορίζεται με το Βασιλικό Διάταγμα 111/15-2-1962 και τις κατ' έτος σχετικές κοινές υπουργικές αποφάσεις του Υπουργού Εθνικής Οικονομίας και του Υφυπουργού Εσωτερικών, Δημόσιας Διοίκησης και Αποκέντρωσης 10651/Γ2-1489/21-09-2009, 8710/Γ2-1246/5-8-2010 και 2198/Γ2-248/24-02-2012, με θέμα «Έγκριση, προκήρυξη, ανάθεση διενέργειας της Ετήσιας Γεωργικής Στατιστικής Έρευνας, έγκριση χρησιμοποίησης στατιστικών οργάνων και καθορισμός της αμοιβής τους».
Περίοδος αναφοράς	Έτος 2013. Για λόγους συγκρισιμότητας δίνονται και τα στοιχεία των ετών 2009, 2010, 2011 και 2012.
Μεθοδολογία και γεωγραφική κάλυψη	Ως μονάδα της έρευνας λαμβάνεται η εδαφική έκταση, η οποία περιλαμβάνεται μέσα στα διοικητικά όρια κάθε τοπικού διαμερίσματος της Χώρας, σύμφωνα με τη διοικητική διαίρεση «Καλλικράτης». Η έρευνα καλύπτει απογραφικά το σύνολο των ανωτέρω διοικητικών υποδιαιρέσεων, εκτός από την περιοχή του Αγίου Όρους, για την οποία δε συγκεντρώνονται σχετικά στοιχεία.
Δημοσίευση στοιχείων	Τα αποτελέσματα της έρευνας είναι διαθέσιμα σε ετήσια βάση, από το 1961.
Παραπομπές	Περισσότερες πληροφορίες σχετικά με τα αποτελέσματα της έρευνας μπορούν να αναζητηθούν στην ιστοσελίδα της ΕΛΣΤΑΤ www.statistics.gr , στον σύνδεσμο «Στατιστικά θέματα» > Γεωργία > Γεωργικές εκτάσεις αρδευθείσες και λοιπές καλλιέργειες> Προσωρινά στοιχεία εκτάσεων και παραγωγής.