



## ΔΕΛΤΙΟ ΤΥΠΟΥ

### ΕΡΕΥΝΑ ΥΔΑΤΟΚΑΛΛΙΕΡΓΕΙΩΝ, Έτος 2016

Από την Ελληνική Στατιστική Αρχή (ΕΛΣΤΑΤ) ανακοινώνονται τα αποτελέσματα της Έρευνας Υδατοκαλλιεργειών, έτους 2016.

#### Α. ΠΟΣΟΤΗΤΑ ΚΑΙ ΑΞΙΑ ΤΩΝ ΕΚΤΡΕΦΟΜΕΝΩΝ - ΚΑΛΛΙΕΡΓΟΥΜΕΝΩΝ ΕΙΔΩΝ

Οι μεταβολές στην ποσότητα και στην αξία των εκτρεφόμενων - καλλιεργούμενων ειδών, κατά **βασική ομάδα** σε σύνολο Χώρας, είναι οι εξής:

- **Ψάρια**, η ποσότητα παρουσίασε αύξηση 11,9% το έτος 2016 σε σχέση με το 2015 και η αξία αύξηση 9,9% και το 2015 σε σχέση με το 2014 η ποσότητα παρουσίασε αύξηση 1,8%\*, και η αξία 7,8%\*. Συγκεκριμένα, το 2016 εκτράφηκαν 99.997,8 τόνοι ψαριών συνολικής αξίας 516.660,8 χιλ. ευρώ, έναντι 89.334,9\* τόνων ψαριών συνολικής αξίας 469.968,0\* χιλ. ευρώ το 2015, και 87.761,0 τόνων συνολικής αξίας 436.072,3 χιλ. ευρώ το 2014 (Πίνακας 1, Γράφημα 1α).
- **Οστρακοειδή & καρκινοειδή**, η ποσότητα παρουσίασε αύξηση 24,8% το 2016 σε σχέση με το 2015 και η αξία αύξηση 23,1% και το 2015 σε σχέση με το 2014 η ποσότητα παρουσίασε αύξηση 11,8%, και η αξία 8,0%. Συγκεκριμένα, το 2016 καλλιεργήθηκαν 23.321,0 τόνοι οστρακοειδών & καρκινοειδών συνολικής αξίας 8.480,4 χιλ. ευρώ, έναντι 18.680,2 τόνων οστρακοειδών & καρκινοειδών συνολικής αξίας 6.889,1 χιλ. ευρώ το 2015 και 16.701,2 τόνων συνολικής αξίας 6.378,0 χιλ. ευρώ το 2014 (Πίνακας 1, Γράφημα 1β).

#### Πίνακας 1. Ποσότητα και αξία των εκτρεφόμενων - καλλιεργούμενων ειδών (σύνολο Χώρας), 2014 – 2016

(Ποσότητα σε τόνους, αξία σε χιλιάδες ευρώ)

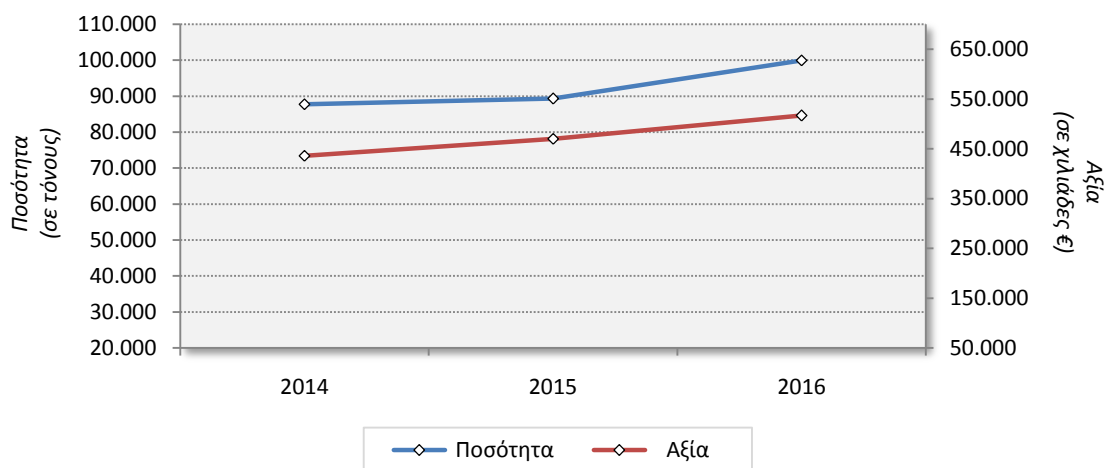
Εκτρεφόμενα - Καλλιεργούμενα είδη	2014		2015		2016		Μεταβολή (%) 2015/2014		Μεταβολή (%) 2016/2015	
	Ποσότητα	Αξία	Ποσότητα	Αξία	Ποσότητα	Αξία	Ποσότητα	Αξία	Ποσότητα	Αξία
<b>Γενικό σύνολο</b>	<b>104.481,3</b>	<b>443.342,3</b>	<b>*108.032,1</b>	<b>*477.503,9</b>	<b>123.332,2</b>	<b>525.667,0</b>	<b>*3,4</b>	<b>*7,7</b>	<b>14,2</b>	<b>10,1</b>
<b>Ψάρια</b>	<b>87.761,0</b>	<b>436.072,3</b>	<b>*89.334,9</b>	<b>*469.968,0</b>	<b>99.997,8</b>	<b>516.660,8</b>	<b>*1,8</b>	<b>*7,8</b>	<b>11,9</b>	<b>9,9</b>
Κέφαλοι	263,5	609,7	251,0	628,3	314,7	651,5	-4,7	3,1	25,4	3,7
Λαβράκια	32.141,5	172.921,2	*36.600,1	*199.871,4	42.556,6	235.046,3	*13,9	*15,6	16,3	17,6
Μυλοκόπια	461,9	2.737,5	*475,6	*2.663,6	127,6	667,5	*3,0	*-2,7	-73,2	-74,9
Μυτάκια	530,3	2.778,0	*202,0	*1.125,3	144,6	839,1	-61,9	-59,5	-28,4	-25,4
Πέστροφες	1.611,4	5.030,4	1.758,7	*5.521,2	1.644,3	5.077,9	9,1	*9,8	-6,5	-8,0
Τσιπούρες	50.688,2	239.563,3	*47.713,3	*246.551,1	49.265,3	240.519,9	*-5,9	*2,9	3,3	-2,4
Φαγκριά	711,3	4.705,2	*781,6	*4.918,1	3.041,2	16.570,5	*9,9	*4,5	289,1	236,9
Χέλια	284,8	2.580,3	322,1	2.779,5	473,6	4.869,3	13,1	7,7	47,0	75,2
Λοιπά Ψάρια	1.068,1	5.146,7	*1.230,4	*5.909,4	2.430,0	12.418,9	*15,2	*14,8	97,5	110,2
<b>Οστρακοειδή &amp; Καρκινοειδή</b>	<b>16.701,2</b>	<b>6.378,0</b>	<b>18.680,2</b>	<b>6.889,1</b>	<b>23.321,0</b>	<b>8.480,4</b>	<b>11,8</b>	<b>8,0</b>	<b>24,8</b>	<b>23,1</b>
Μύδια	16.678,4	6.362,1	18.628,4	6.848,9	23.288,6	8.449,5	11,7	7,7	25,0	23,4
Λοιπά	22,8	15,9	51,8	40,2	32,4	31,0	127,2	152,8	-37,5	-22,9
<b>Υδρόβια φυτά-φύκη</b>	<b>12,6</b>	<b>510,0</b>	<b>14,8</b>	<b>560,1</b>	<b>9,6</b>	<b>383,0</b>	<b>17,5</b>	<b>9,8</b>	<b>-35,1</b>	<b>-31,6</b>
Σπιρουλίνα	12,6	510,0	14,8	560,1	9,6	383,0	17,5	9,8	-35,1	-31,6
<b>Αυγοτάραχο</b>	<b>6,5</b>	<b>382,0</b>	<b>2,3</b>	<b>86,7</b>	<b>3,7</b>	<b>142,8</b>	<b>-64,6</b>	<b>-77,3</b>	<b>60,9</b>	<b>64,7</b>
Κέφαλοι	6,5	382,0	2,3	86,7	3,7	142,8	-64,6	-77,3	60,9	64,7

\*Αναθεωρημένα στοιχεία

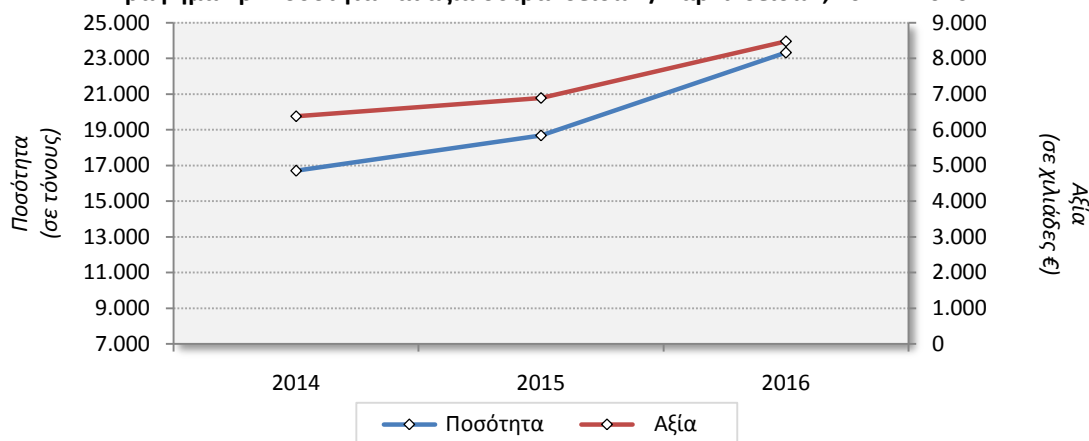
#### Πληροφορίες:

Διεύθυνση Στατιστικών Πρωτογενή Τομέα  
Τμήμα Ετήσιων Στατιστικών Γεωργίας, Κτηνοτροφίας & Στατιστικών Αλιείας  
Στέργιος Σπυρούλης, Δήμητρα Αγγελοπούλου  
Τηλ. 213 135 2050 – 213 135 2455  
Fax: 213 135 2474  
e-mail: [s.pyroulis@statistics.gr](mailto:s.pyroulis@statistics.gr), [d.angelopoulou@statistics.gr](mailto:d.angelopoulou@statistics.gr)

**Γράφημα 1α. Ποσότητα και αξία ψαριών, 2014 – 2016**



**Γράφημα 1β. Ποσότητα και αξία οστρακοειδών / καρκινοειδών, 2014 – 2016**



Οι μεταβολές στην ποσότητα και στην αξία των εκτρεφόμενων - καλλιεργούμενων ειδών, κατά **κατηγορία υδάτων**, σε σύνολο Χώρας, είναι οι εξής:

- **Γλυκά ύδατα**, η ποσότητα παρουσίασε μείωση 1,5 % το 2016 σε σχέση με το 2015 και η αξία αύξηση 9,6%, ενώ το 2015 σε σχέση με το 2014 η ποσότητα παρουσίασε αύξηση 7,3%, και η αξία 4,5%\*. Συγκεκριμένα, το 2016 καλλιεργήθηκαν 2.071,0 τόνοι συνολικής αξίας 9.853,3 χιλ. ευρώ, έναντι 2.101,6 τόνων συνολικής αξίας 8.986,9\* χιλ. ευρώ το 2015 και 1.959,2 τόνων συνολικής αξίας 8.603,3 χιλ. ευρώ το 2014 (Πίνακας 2).
- **Υφάλμυρα ύδατα**, η ποσότητα παρουσίασε αύξηση 25,6% το 2016 σε σχέση με το 2015, και η αξία 20,2%, ενώ το 2015 σε σχέση με το 2014 η ποσότητα παρουσίασε μείωση 1,6%\* και η αξία μείωση 18,1%\*. Συγκεκριμένα, το 2016 καλλιεργήθηκαν 970,5 τόνοι συνολικής αξίας 3.347,5 χιλ. ευρώ, έναντι 772,6\* τόνων συνολικής αξίας 2.783,9\* χιλ. ευρώ το 2015 και 784,9 τόνων συνολικής αξίας 3.399,3 χιλ. ευρώ το 2014 (Πίνακας 2).
- **Θαλάσσια ύδατα**, η ποσότητα παρουσίασε αύξηση 14,4% το 2016 σε σχέση με το 2015, και η αξία 10,0% και το 2015 σε σχέση με το 2014 η ποσότητα παρουσίασε αύξηση 3,4%\* και η αξία 8,0%\*. Συγκεκριμένα, το 2016 καλλιεργήθηκαν 120.290,7 τόνοι συνολικής αξίας 512.466,3 χιλ. ευρώ, έναντι 105.157,9\* τόνων συνολικής αξίας 465.733,1\* χιλ. ευρώ το 2015 και 101.737,3 τόνων συνολικής αξίας 431.339,7 χιλ. ευρώ το 2014 (Πίνακας 2).

**Πίνακας 2. Ποσότητα και αξία προϊόντων υδατοκαλλιεργειών, κατά κατηγορία υδάτων, 2014 – 2016**

(Ποσότητα σε τόνους, αξία σε χιλιάδες ευρώ)

Κατηγορία υδάτων	2014		2015		2016		(% Μεταβολή 2015/2014)		(% Μεταβολή 2016/2015)	
	Ποσότητα	Αξία	Ποσότητα	Αξία	Ποσότητα	Αξία	Ποσότητα	Αξία	Ποσότητα	Αξία
Γλυκά	1.959,2	8.603,3	2.101,6	*8.986,9	2.071,0	9.853,3	7,3	*4,5	-1,5	9,6
Υφάλμυρα	784,9	3.399,3	*772,6	*2.783,9	970,5	3.347,5	*-1,6	*-18,1	25,6	20,2
Θαλάσσια	101.737,3	431.339,7	*105.157,9	*465.733,1	120.290,7	512.466,3	*3,4	*8,0	14,4	10,0

## Β. ΠΑΡΑΓΩΓΗ ΓΟΝΟΥ ΑΠΟ ΕΚΚΟΛΑΠΤΗΡΙΑ ΚΑΙ ΕΚΤΡΟΦΕΙΑ

Οι μεταβολές στην ποσότητα παραγωγής γόνου κατά είδος σε σύνολο Χώρας, είναι οι εξής:

- **Γενικό σύνολο**, η ποσότητα του γόνου παρουσίασε αύξηση 8,5% το 2016 σε σχέση με το 2015, έναντι αύξησης 0,4%\* το 2015 σε σχέση με το 2014. Συγκεκριμένα, ο γόνος το 2016 ανήλθε σε 435.224 χιλιάδες ιχθυΐδια έναντι 401.253\* χιλιάδων ιχθυΐδων το 2015 και 399.574 χιλιάδων ιχθυΐδων το 2014 (Πίνακας 3, Γράφημα 2).

Ειδικότερα, στα κυριότερα εκτρεφόμενα - καλλιεργούμενα είδη υδατοκαλλιέργειας, η ποσότητα παραγωγής γόνου σε σύνολο Χώρας, παρουσίασε:

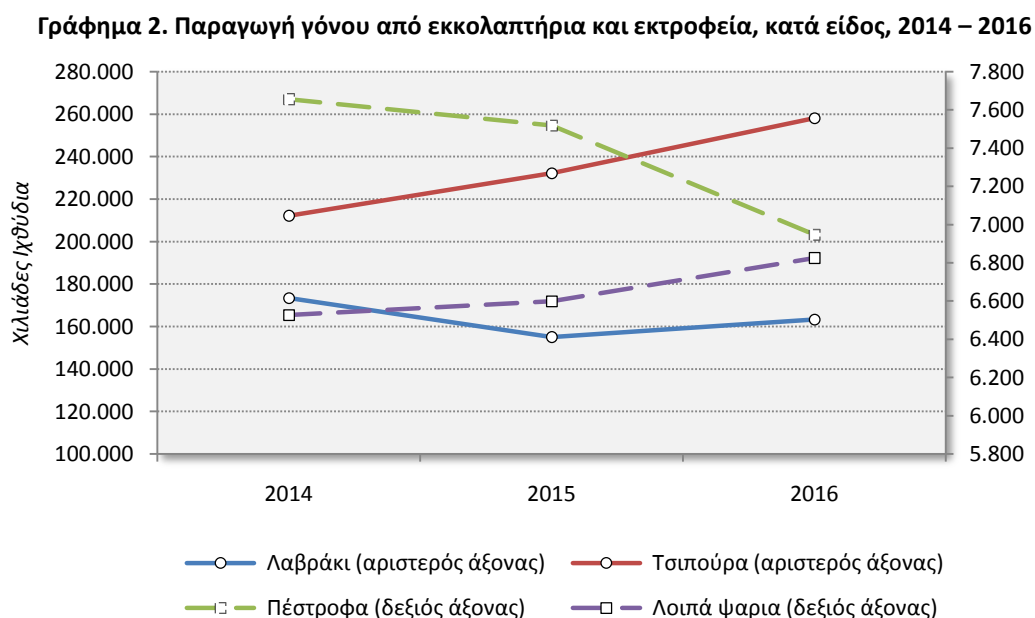
- **Λαβράκι**, αύξηση 5,4% το 2016 σε σχέση με το 2015, έναντι μείωσης 10,6%\* το 2015 σε σχέση με το 2014. Συγκεκριμένα, ο γόνος για το λαβράκι το 2016 ανήλθε σε 163.316 χιλιάδες ιχθυΐδια, έναντι 154.915\* χιλιάδων ιχθυΐδων το 2015 και 173.346 χιλιάδων ιχθυΐδων το 2014 (Πίνακας 3, Γράφημα 2).
- **Τσιπούρα**, αύξηση 11,2% το 2016 σε σχέση με το 2015, έναντι αύξησης 9,5%\* το 2015 σε σχέση με το 2014. Συγκεκριμένα, ο γόνος τσιπούρας το 2016 ανήλθε σε 258.137 χιλιάδες ιχθυΐδια, έναντι 232.221\* χιλιάδων ιχθυΐδων το 2015 και 212.046 χιλιάδων ιχθυΐδων το 2014 (Πίνακας 3, Γράφημα 2).
- **Πέστροφα**, μείωση 7,6% το 2016 σε σχέση με το 2015, έναντι μείωσης 1,8% το 2015 σε σχέση με το 2014. Συγκεκριμένα, ο γόνος πέστροφας το 2016 ανήλθε σε 6.947 χιλιάδες ιχθυΐδια, έναντι 7.518 χιλιάδων ιχθυΐδων το 2015 και 7.655 χιλιάδων ιχθυΐδων το 2014 (Πίνακας 3, Γράφημα 2).
- **Λοιπά ψάρια**, αύξηση 3,4% το 2016 σε σχέση με το 2015, έναντι αύξησης 1,1% το 2015 σε σχέση με το 2014. Συγκεκριμένα, ο γόνος των λοιπών ψαριών το 2016 ανήλθε σε 6.824 χιλιάδες ιχθυΐδια, έναντι 6.599 χιλιάδων ιχθυΐδων το 2015 και 6.527 χιλιάδων ιχθυΐδων το 2014 (Πίνακας 3, Γράφημα 2).

**Πίνακας 3. Παραγωγή γόνου από εκκολαπτήρια και εκτροφεία, κατά είδος, 2014 – 2016**

(Σε χιλιάδες ιχθυΐδια)

	2014	2015	2016	Μεταβολή (%) 2015/2014	Μεταβολή (%) 2016/2015
<b>Γενικό σύνολο</b>	<b>399.574</b>	<b>*401.253</b>	<b>435.224</b>	<b>*0,4</b>	<b>8,5</b>
Λαβράκι	173.346	*154.915	163.316	*-10,6	5,4
Τσιπούρα	212.046	*232.221	258.137	*9,5	11,2
Πέστροφα	7.655	7.518	6.947	-1,8	-7,6
Λοιπά ψάρια	6.527	6.599	6.824	1,1	3,4

\*Αναθεωρημένα στοιχεία



## Γ. ΑΠΑΣΧΟΛΟΥΜΕΝΟΙ, ΚΑΤΑ ΕΙΔΟΣ ΕΡΓΑΣΙΑΚΗΣ ΣΧΕΣΗΣ

Οι μεταβολές στην ετήσια απασχόληση είναι οι εξής:

- Στο **γενικό σύνολο** ο αριθμός των απασχολούμενων παρουσίασε αύξηση 5,3% το 2016 σε σχέση με το 2015, έναντι αύξησης 0,1%\* το 2015 σε σχέση με το 2014. Συγκεκριμένα, το 2016, το γενικό σύνολο εργαζομένων ανήλθε σε 4.287 έναντι 4.073\* εργαζομένων το 2015, και 4.069 εργαζομένων το 2014 (Πίνακας 4, Γράφημα 3).

Ειδικότερα, κατά είδος εργασιακής σχέσης, οι μεταβολές είναι:

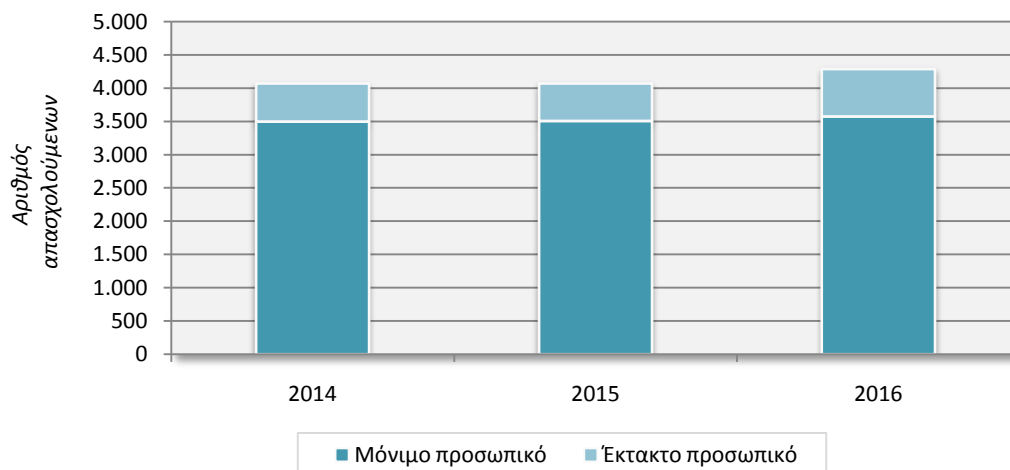
- Το **μόνιμο προσωπικό** παρουσίασε αύξηση 1,8% το 2016 σε σχέση με το 2015, έναντι αύξησης 0,3%\* το 2015 σε σχέση με το 2014. Συγκεκριμένα, το 2016, το μόνιμο προσωπικό κατά τα έτος ανήλθε σε 3.574 εργαζόμενους έναντι 3.510\* εργαζομένων το 2015, και 3.500 εργαζομένων το 2014 (Πίνακας 4, Γράφημα 3).
- Το **έκτακτο προσωπικό** παρουσίασε αύξηση 26,6% το 2016 σχέση με το 2015 έναντι μείωσης 1,1%\* το 2015 σε σχέση με το 2014. Συγκεκριμένα, το 2016 το έκτακτο προσωπικό ανήλθε σε 713 εργαζόμενους έναντι 563\* εργαζομένων το 2015 και 569 εργαζομένων το 2014 (Πίνακας 4, Γράφημα 3).

**Πίνακας 4. Αριθμός απασχολούμενων στις μονάδες υδατοκαλλιεργειών, 2014 – 2016**

	2014	2015	2016	Μεταβολή (%) 2015/2014	Μεταβολή (%) 2016/2015
Γενικό σύνολο	4.069	*4.073	4.287	*0,1	5,3
Μόνιμο προσωπικό	3.500	*3.510	3.574	*0,3	1,8
Έκτακτο προσωπικό	569	*563	713	*-1,1	26,6

\*Αναθεωρημένα στοιχεία

**Γράφημα 3. Απασχολούμενοι στις μονάδες υδατοκαλλιεργειών, 2014 – 2016**



## ΕΠΕΞΗΓΗΜΑΤΙΚΕΣ ΣΗΜΕΙΩΣΕΙΣ

<b>Έρευνα Υδατοκαλλιεργειών</b>	Η Ελληνική Στατιστική Αρχή (ΕΛΣΤΑΤ) διενεργεί, σε ετήσια βάση, από το έτος 1995, τη στατιστική Έρευνα Υδατοκαλλιεργειών.
<b>Σκοπός</b>	Βασικός σκοπός της Έρευνας Υδατοκαλλιεργειών είναι η εξαγωγή αποτελεσμάτων σχετικά με την παραγωγή και αξία των εκτρεφόμενων ειδών, την παραγωγή κατά κατηγορία υδάτων, την παραγωγή γόνου από εκκολαπτήρια / εκτροφεία, καθώς και τον αριθμό των απασχολουμένων στις μονάδες υδατοκαλλιεργειών της χώρας.
<b>Νομικό πλαίσιο</b>	Κανονισμός (ΕΚ) αριθ. 762/2008 του Ευρωπαϊκού Κοινοβουλίου και του Συμβουλίου της 9 <sup>ης</sup> Ιουλίου 2008 περί των στατιστικών που πρέπει να υποβάλλουν τα κράτη μέλη σχετικά με την υδατοκαλλιέργεια και για την κατάργηση του Κανονισμού (ΕΚ) αριθ. 788/96 του Συμβουλίου.
<b>Περίοδος αναφοράς</b>	Τα στοιχεία της έρευνας αναφέρονται στο έτος 2016.
<b>Μεθοδολογία της έρευνας και ορισμοί</b>	<ol style="list-style-type: none"><li>1. Η έρευνα είναι απογραφική και καλύπτει όλες τις μονάδες υδατοκαλλιεργειών που λειτουργούν στη Χώρα.</li><li>2. Στατιστική μονάδα υδατοκαλλιέργειας θεωρείται η επιχείρηση που ασχολείται με την εκτροφή ή καλλιέργεια υδρόβιων οργανισμών (ψάρια, μαλάκια, καρκινοειδή και υδρόβια φυτά), υπό ελεγχόμενες συνθήκες αναπαραγωγής και ανάπτυξης, με σκοπό την πραγματοποίηση της υψηλότερης δυνατής παραγωγής με τον πλέον αποδοτικό και οικονομικό τρόπο.</li><li>3. Εκτροφή - καλλιέργεια θεωρείται κάθε μορφή παρέμβασης στη διαδικασία ανάπτυξης, με σκοπό την ενίσχυση της παραγωγής (π.χ. ανανέωση αποθεμάτων, τροφή, προστασία από φυσικούς εχθρούς κλπ.).</li><li>4. Η εκτροφή - καλλιέργεια μπορεί να πραγματοποιηθεί σε γλυκά, υφάλμυρα και θαλάσσια νερά.</li></ol>
<b>Παραπομπές</b>	Περισσότερες πληροφορίες, όπως πίνακες αποτελεσμάτων, δείγματα δελτίων - ερωτηματολογίων κλπ., σχετικά με την Έρευνα των Υδατοκαλλιεργειών μπορούν να αναζητηθούν στον σύνδεσμο: <a href="http://www.statistics.gr/el/statistics/-/publication/SPA06">http://www.statistics.gr/el/statistics/-/publication/SPA06</a>