



## ΔΕΛΤΙΟ ΤΥΠΟΥ ΟΔΙΚΑ ΤΡΟΧΑΙΑ ΑΤΥΧΗΜΑΤΑ ΕΤΟΥΣ 2016

Η Ελληνική Στατιστική Αρχή (ΕΛΣΤΑΤ) ανακοινώνει, για πρώτη φορά με Δελτίο Τύπου, τα αποτελέσματα για τα Οδικά Τροχαία Ατυχήματα με σωματικές βλάβες, έτους 2016, καθώς και την εξέλιξή τους κατά τη δεκαετία 2007 - 2016.

### I. Ανάλυση έτους 2016

Κατά το έτος 2016, συνέβησαν σε ολόκληρη τη Χώρα 11.318 οδικά τροχαία ατυχήματα, τα οποία προκάλεσαν τον θάνατο ή τον τραυματισμό ατόμων, παρουσιάζοντας μείωση κατά 1,1% σε σύγκριση με το 2015 που είχαν συμβεί 11.440 ατυχήματα (Πίνακας 1).

Ο συνολικός αριθμός των παθόντων στα οδικά τροχαία ατυχήματα για το έτος 2016 παρουσίασε μείωση κατά 1,6% σε σύγκριση με το 2015 (14.649 το 2016, έναντι 14.889 το 2015) (Πίνακας 1).

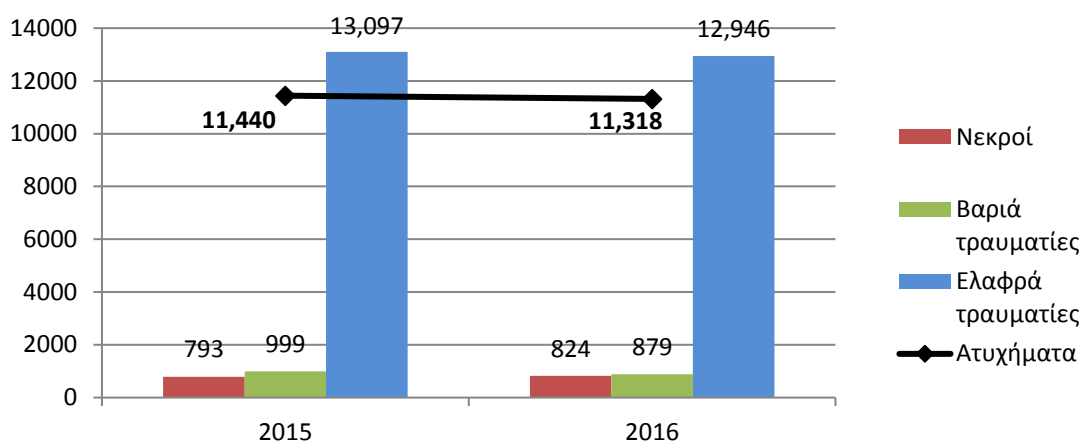
Αναλυτικότερα, από τα παθόντα πρόσωπα των οδικών τροχαίων ατυχημάτων το 2016, κατεγράφησαν 824 νεκροί, 879 βαριά τραυματίες και 12.946 ελαφρά τραυματίες, έναντι 793 νεκρών, 999 βαριά τραυματιών και 13.097 ελαφρά τραυματιών το 2015, παρουσιάζοντας αύξηση κατά 3,9% σε νεκρούς, μείωση κατά 12,0% σε βαριά τραυματίες και κατά 1,2% σε ελαφρά τραυματίες (Πίνακας 1, Γράφημα 1).

Πίνακας 1: Αριθμός ατυχημάτων και παθόντων, 2015 και 2016			
	2015	2016	Ετήσια μεταβολή 2016/2015 (%)
<b>Ατυχήματα</b>	11.440	11.318	-1,1
<b>εκ των οποίων, θανατηφόρα</b>	741	772	4,2
<b>%</b>	6,5	6,8	
<b>Σύνολο παθόντων</b>	14.889	14.649	-1,6
<b>Νεκροί</b>	793	824	3,9
<b>Σύνολο τραυματιών</b>	14.096	13.825	-1,9
<b>Βαριά τραυματίες</b>	999	879	-12,0
<b>Ελαφρά τραυματίες</b>	13.097	12.946	-1,2

#### Πληροφορίες:

Διεύθυνση Κοινωνικών Στατιστικών  
Τμήμα Στατιστικών Δικαιοσύνης και Δημόσιας Τάξης  
Σ. Μπάλλα, Δ. Αθανασοπούλου  
Τηλ: 213 135 2135, 213 135 2767,  
Fax: 213 135 2764  
e-mail: [justistat@statistics.gr](mailto:justistat@statistics.gr)

**Γράφημα 1: Αριθμός ατυχημάτων και παθόντων, 2015 και 2016**



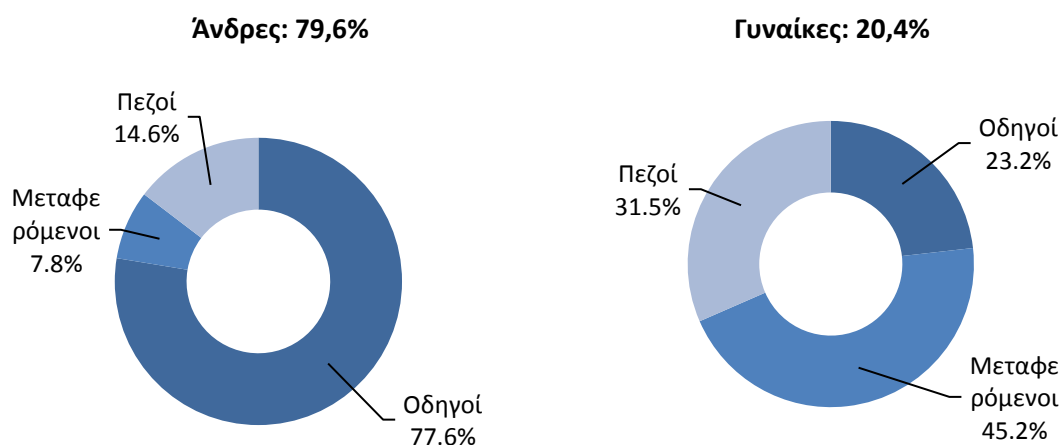
### I.1 Νεκροί σε οδικά τροχαία ατυχήματα

#### I.1.1 Νεκροί σε οδικά τροχαία ατυχήματα, κατά φύλο και κατηγορία παθόντα

Από το σύνολο των 824 νεκρών, το 66,5% αφορούσε οδηγούς, το 15,4% μεταφερόμενους επιβάτες και το 18,1% πεζούς. Η αναλογία ανδρών και γυναικών ήταν 79,6% και 20,4% αντίστοιχα (Πίνακας 2, Γράφημα 2). Το μεγαλύτερο ποσοστό (59,8%) από τους μεταφερόμενους επιβάτες που έχασαν τη ζωή τους ήταν γυναίκες (76 γυναίκες επί συνόλου 127 ατόμων).

Πίνακας 2: Νεκροί σε οδικά τροχαία ατυχήματα, κατά φύλο και κατηγορία παθόντα, 2016						
Κατηγορία παθόντα	Σύνολο Νεκρών	%	Άνδρες	%	Γυναίκες	%
Γενικό σύνολο	824	100,0	656	100,0	168	100,0
% γραμμής	100,0			79,6		20,4
Οδηγοί	548	66,5	509	77,6	39	23,2
Μεταφερόμενοι	127	15,4	51	7,8	76	45,2
Πεζοί	149	18,1	96	14,6	53	31,5

**Γράφημα 2: Ποσοστά νεκρών σε οδικά τροχαία ατυχήματα, κατά φύλο και κατηγορία παθόντα, 2016**



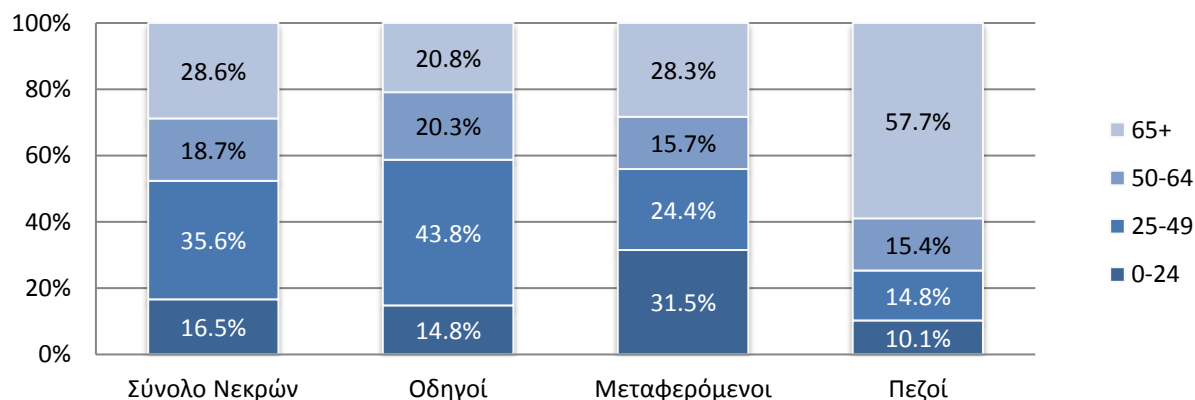
### 1.1.2 Νεκροί σε οδικά τροχαία ατυχήματα, κατά ομάδες ηλικιών, κατηγορία παθόντα και μέσο μεταφοράς

Οι νεκροί κατανέμονται κατά ομάδες ηλικιών ως εξής: 0-24 ετών 16,5%, 25-49 ετών 35,6%, 50-64 ετών 18,7% και άνω των 65 ετών 28,6% (Πίνακας 3, Γράφημα 3).

Από την ανάλυση των νεκρών, κατά κατηγορία παθόντα και ηλικιακή ομάδα, παρατηρείται: α) ως προς τους οδηγούς, μεγαλύτερο ποσοστό στην ηλικιακή ομάδα 25-49 ετών με 43,8%, β) ως προς τους μεταφερόμενους επιβάτες μεγαλύτερο ποσοστό στην ηλικιακή ομάδα 0-24 ετών με 31,5% και γ) ως προς τους πεζούς μεγαλύτερο ποσοστό στην ηλικιακή ομάδα 65 ετών και άνω με 57,7% (Πίνακας 3, Γράφημα 3).

Πίνακας 3: Νεκροί σε οδικά τροχαία ατυχήματα, κατά ομάδες ηλικιών και κατηγορία παθόντα, 2016								
Ηλικιακή ομάδα	Σύνολο νεκρών	%	Κατηγορία παθόντα					
			Οδηγοί	%	Μεταφερόμενοι	%	Πεζοί	%
Γενικό σύνολο	824	100,0	548	100,0	127	100,0	149	100,0
% γραμμής	100,0		66,5		15,4		18,1	
0-24	136	16,5	81	14,8	40	31,5	15	10,1
25-49	293	35,6	240	43,8	31	24,4	22	14,8
50-64	154	18,7	111	20,3	20	15,7	23	15,4
65+	236	28,6	114	20,8	36	28,3	86	57,7
Άγνωστο	5	0,6	2	0,4	0	0,0	3	2,0

Γράφημα 3: Ποσοστά (%) νεκρών σε οδικά τροχαία ατυχήματα, κατά ομάδες ηλικιών και κατηγορία παθόντα, 2016



Πίνακας 3.1: Νεκροί σε οδικά τροχαία ατυχήματα, κατά ομάδες ηλικιών, κατηγορία παθόντα και μέσο μεταφοράς, 2016

Ομάδες ηλικιών	Οδηγοί			Μεταφερόμενοι		
	Μέσο μεταφοράς			Μέσο μεταφοράς		
	Επιβατικά	Δίτροχα	Άλλο	Επιβατικά	Δίτροχα	Άλλο
Σύνολο νεκρών	248	261	39	92	22	13
% γραμμής	45,3	47,6	7,1	72,4	17,3	10,2
0-24	29	52	0	26	12	2
25-49	101	131	8	18	9	4
50-64	63	40	8	17	1	2
65+	55	36	23	31	0	5
Άγνωστο	0	2	0	0	0	0

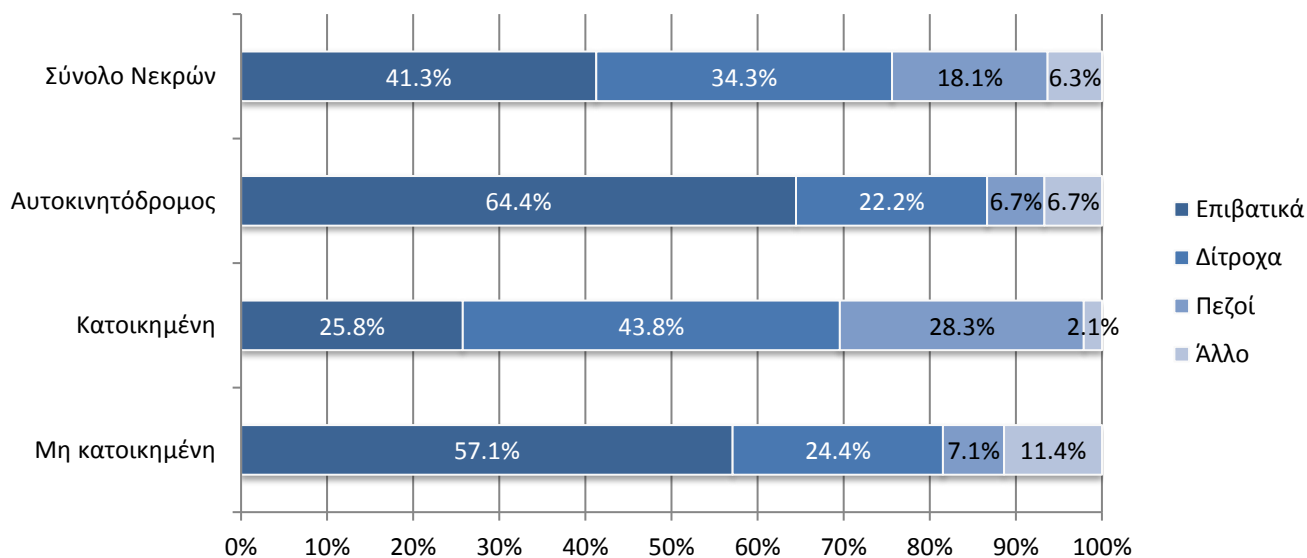
### I.1.3 Νεκροί σε οδικά τροχαία ατυχήματα, κατά μέσο μεταφοράς και είδος περιοχής

Από το σύνολο των 824 νεκρών, 340 επέβαιναν σε επιβατικά οχήματα (41,3%), 283 σε δίκτροχα, συμπεριλαμβανομένων ποδηλάτων και μοτοποδηλάτων, (34,3%) και 149 ήταν πεζοί (18,1%).

Από την κατανομή των νεκρών κατά περιοχή που συνέβη το ατύχημα, παρατηρείται ότι σε κατοικημένη περιοχή το 25,8% των νεκρών επέβαιναν σε επιβατικά οχήματα και το 43,8% σε δίκτροχα. Τα αντίστοιχα ποσοστά σε μη κατοικημένη περιοχή ανέρχονται σε 57,1% επιβαίνοντες σε επιβατικά οχήματα και 24,4% σε δίκτροχα. Σε αυτοκινητόδρομο το 64,4% των νεκρών επέβαιναν σε επιβατικά οχήματα και το 22,2% σε δίκτροχα (Πίνακας 4, Γράφημα 4).

Πίνακας 4: Νεκροί σε οδικά τροχαία ατυχήματα, κατά μέσο μεταφοράς και είδος περιοχής, 2016								
Μέσο μεταφοράς	Σύνολο Νεκρών	%	Αυτοκινητόδρομος	%	Κατοικημένη	%	Μη κατοικημένη	%
Γενικό σύνολο	824	100,0	45	100,0	427	100,0	352	100,0
% γραμμής			5,5		51,8		42,7	
Επιβατικά	340	41,3	29	64,4	110	25,8	201	57,1
Δίκτροχα	283	34,3	10	22,2	187	43,8	86	24,4
Πεζοί	149	18,1	3	6,7	121	28,3	25	7,1
Άλλο είδος οχήματος	52	6,3	3	6,7	9	2,1	40	11,4

Γράφημα 4: Ποσοστά (%) νεκρών σε οδικά τροχαία ατυχήματα, κατά μέσο μεταφοράς και είδος περιοχής, 2016



## 1.2 Ατυχήματα

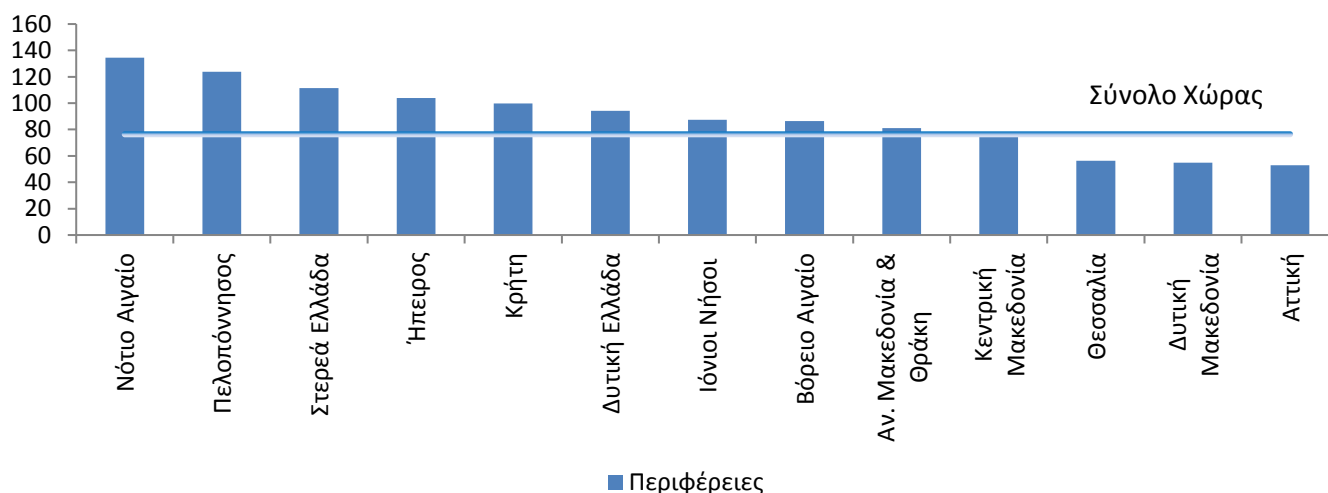
### 1.2.1 Ανάλυση των οδικών τροχαίων ατυχημάτων και νεκρών, κατά περιφέρεια, ανά μήνα, ημέρα της εβδομάδας και ώρα του εικοσιτετραώρου

#### 1.2.1.1. Περιφερειακή κατανομή οδικών τροχαίων ατυχημάτων και νεκρών και δείκτης ατυχημάτων και νεκρών ανά 1.000.000 κατοίκους

Το 2016 ο δείκτης ατυχημάτων ανά 1.000.000 κατοίκους σε σύνολο Χώρας ήταν 1.049,5. Η περιφέρεια Αττικής ήταν πρώτη στην κατάταξη με 1.490,0 ατυχήματα, η περιφέρεια Κεντρικής Μακεδονίας ήταν δεύτερη με 1.301,4 ατυχήματα και στην τρίτη θέση ήταν η περιφέρεια Πελοποννήσου με 970,7 ατυχήματα. Ως προς τους νεκρούς, ανά 1.000.000 κατοίκους ο δείκτης σε σύνολο Χώρας ήταν 76,4. Η περιφέρεια Νοτίου Αιγαίου ήταν πρώτη στην κατάταξη με 134,4 νεκρούς, δεύτερη η περιφέρεια Πελοποννήσου με 123,9 νεκρούς και τρίτη η περιφέρεια Στερεάς Ελλάδας με 111,5 νεκρούς (Πίνακας 5, Γράφημα 5).

Πίνακας 5: Περιφερειακή κατανομή οδικών τροχαίων ατυχημάτων και νεκρών και δείκτης ατυχημάτων και νεκρών ανά 1.000.000 κατοίκους, 2016						
Περιφέρειες	Ατυχήματα	%	Νεκροί	%	Ατυχήματα ανά 1.000.000 κατοίκους	Νεκροί ανά 1.000.000 κατοίκους
<b>Γενικό σύνολο</b>	<b>11.318</b>	<b>100,0</b>	<b>824</b>	<b>100,0</b>	<b>1.049,5</b>	<b>76,4</b>
Αν. Μακεδονία & Θράκη	444	3,9	49	5,9	734,5	81,1
Κεντρική Μακεδονία	2.451	21,7	144	17,5	1.301,4	76,5
Δυτική Μακεδονία	89	0,8	15	1,8	325	54,8
Ήπειρος	140	1,2	35	4,2	415,6	103,9
Θεσσαλία	224	2,0	41	5,0	307,1	56,2
Ιόνιοι Νήσοι	187	1,7	18	2,2	907,1	87,3
Δυτική Ελλάδα	492	4,3	63	7,6	736,2	94,3
Στερεά Ελλάδα	431	3,8	62	7,5	775,4	111,5
Αττική	5.634	49,8	200	24,3	1.490,0	52,9
Πελοπόννησος	564	5,0	72	8,7	970,7	123,9
Βόρειο Αιγαίο	138	1,2	17	2,1	701,7	86,4
Νότιο Αιγαίο	320	2,8	45	5,5	955,8	134,4
Κρήτη	204	1,8	63	7,6	322,9	99,7

Γράφημα 5: Αριθμός νεκρών, κατά περιφέρεια, ανά 1.000.000 κατοίκους, 2016

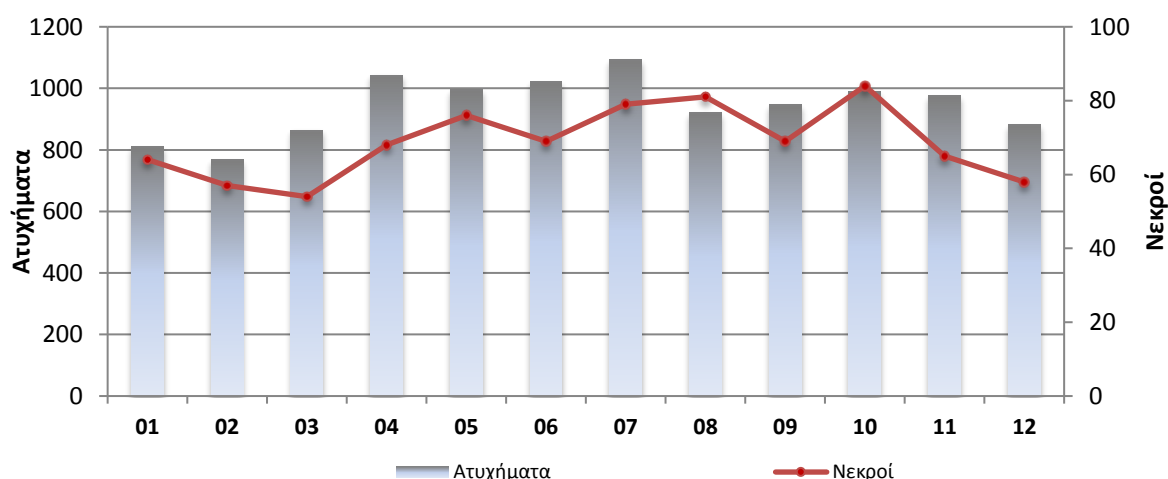


### 1.2.1.2 Μηνιαία κατανομή οδικών τροχαίων ατυχημάτων και νεκρών

Ο μεγαλύτερος αριθμός οδικών τροχαίων ατυχημάτων (1.094) καταγράφηκε τον Ιούλιο, με ποσοστό 9,7% στο σύνολο των ατυχημάτων του έτους, ενώ οι περισσότεροι νεκροί (84), με ποσοστό 10,2%, τον Οκτώβριο. Ο μικρότερος αριθμός ατυχημάτων (769), με ποσοστό 6,8%, καταγράφηκε τον Φεβρουάριο, ενώ ο μικρότερος αριθμός νεκρών (54) τον Μάρτιο, με ποσοστό 6,6% (Πίνακας 6, Γράφημα 6).

Πίνακας 6: Μηνιαία κατανομή οδικών τροχαίων ατυχημάτων και νεκρών, 2016				
Μήνας	Ατυχήματα	%	Νεκροί	%
<b>Γενικό σύνολο</b>	<b>11.318</b>	<b>100</b>	<b>824</b>	<b>100</b>
Ιανουάριος	810	7,2	64	7,8
Φεβρουάριος	769	6,8	57	6,9
Μάρτιος	864	7,6	54	6,6
Απρίλιος	1.043	9,2	68	8,3
Μάιος	997	8,8	76	9,2
Ιούνιος	1.022	9,0	69	8,4
Ιούλιος	1.094	9,7	79	9,6
Αύγουστος	923	8,2	81	9,8
Σεπτέμβριος	947	8,4	69	8,4
Οκτώβριος	989	8,7	84	10,2
Νοέμβριος	978	8,6	65	7,9
Δεκέμβριος	882	7,8	58	7,0

Γράφημα 6: Μηνιαία κατανομή οδικών τροχαίων ατυχημάτων και νεκρών, 2016

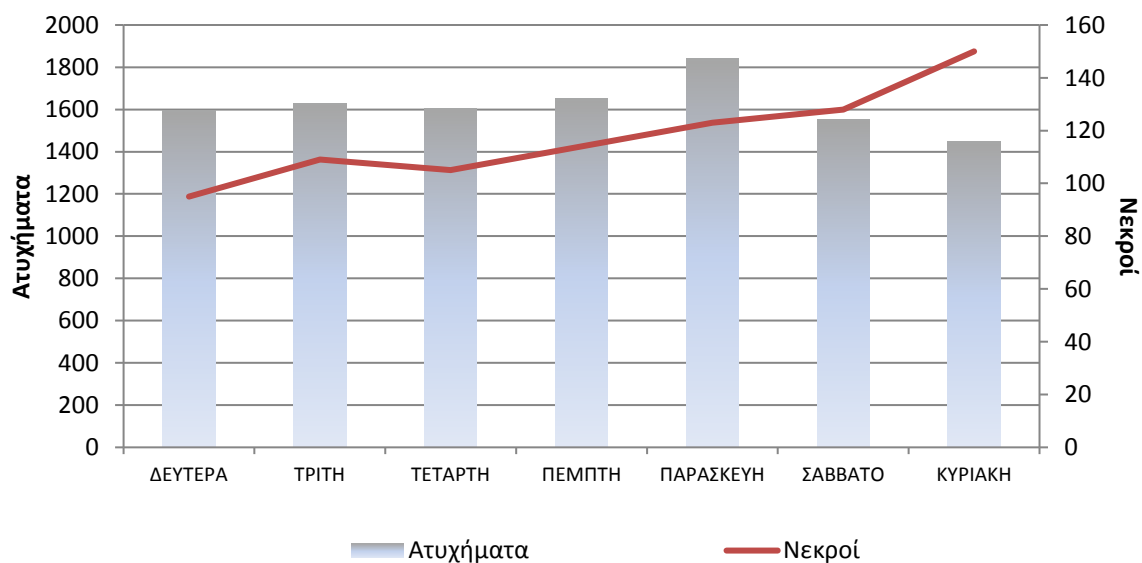


### 1.2.1.3 Κατανομή οδικών τροχαίων ατυχημάτων και νεκρών ανά ημέρα της εβδομάδας

Ο μεγαλύτερος αριθμός οδικών τροχαίων ατυχημάτων κατά το 2016 συνέβη Παρασκευή (16,3%), ενώ ο μικρότερος αριθμός Κυριακή (12,8%) και ακολουθεί το Σάββατο (13,7%). Ωστόσο, τις δυο αυτές μέρες καταγράφηκε ο μεγαλύτερος αριθμός νεκρών (Κυριακή 18,2% και Σάββατο 15,5%) (Πίνακας 7, Γράφημα 7).

Πίνακας 7: Κατανομή οδικών τροχαίων ατυχημάτων και νεκρών ανά ημέρα της εβδομάδας, 2016				
Ημέρα της εβδομάδας	Ατυχήματα	%	Νεκροί	%
<b>Γενικό σύνολο</b>	<b>11.318</b>	<b>100,0</b>	<b>824</b>	<b>100,0</b>
Δευτέρα	1.597	14,1	95	11,5
Τρίτη	1.628	14,4	109	13,2
Τετάρτη	1.604	14,2	105	12,7
Πέμπτη	1.650	14,6	114	13,8
Παρασκευή	1.841	16,3	123	14,9
Σάββατο	1.552	13,7	128	15,5
Κυριακή	1.446	12,8	150	18,2

Γράφημα 7: Αριθμός ατυχημάτων και νεκρών ανά ημέρα της εβδομάδας, 2016



**1.2.1.4 Κατανομή οδικών τροχαίων ατυχημάτων και νεκρών ανά ώρα εικοσιτετραώρου και ημέρα της εβδομάδας (Δευτέρα - Παρασκευή και Σάββατο - Κυριακή)**

Από το σύνολο των οδικών τροχαίων ατυχημάτων τα περισσότερα (26,3%) σημειώθηκαν από την 11<sup>η</sup> έως και την 15<sup>η</sup> ώρα, ενώ τα λιγότερα (4,3%) σημειώθηκαν από την 3<sup>η</sup> έως και την 5<sup>η</sup> ώρα (Πίνακας 8, Γράφημα 8).

Ο μεγαλύτερος αριθμός νεκρών σημειώθηκε κατά τις ώρες: 15<sup>η</sup> (54 νεκροί, 6,6%) και 20<sup>η</sup> (53 νεκροί, 6,4%), ενώ ο μικρότερος αριθμός σημειώθηκε κατά τις μεταμεσονύχτιες ώρες, από 0<sup>η</sup> έως και 4<sup>η</sup> με ποσοστά που κυμαίνονται από 2,3% έως και 3,3% (Πίνακας 8).

Ως προς την κατανομή των ατυχημάτων στις ημέρες της εβδομάδας, ποσοστό 73,5% συνέβη από Δευτέρα έως και Παρασκευή και το υπόλοιπο 26,5% το Σαββατοκύριακο. Η αντίστοιχη κατανομή, ως προς τους νεκρούς, είναι 66,3% από Δευτέρα έως και Παρασκευή και 33,7% το Σαββατοκύριακο (Πίνακας 8).

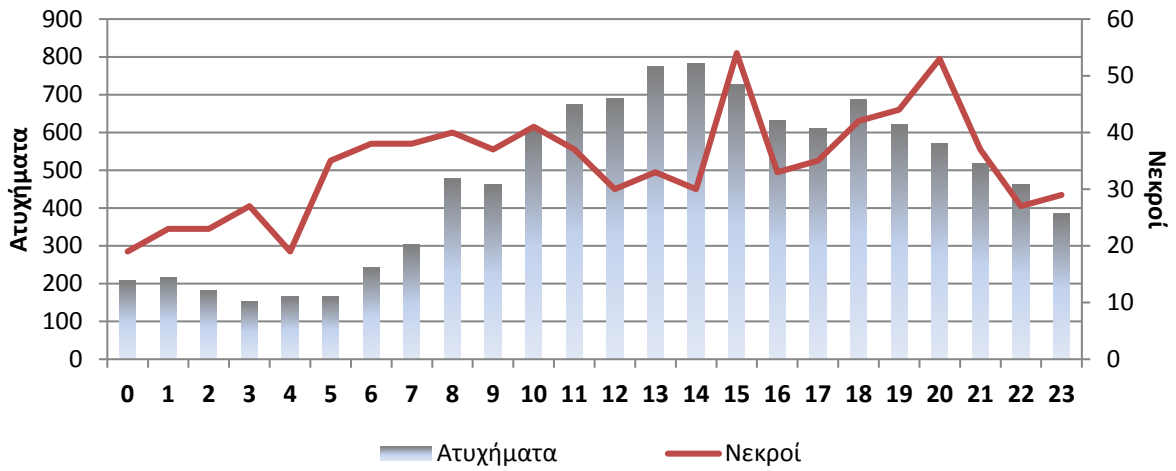
Στα Γραφήματα 8α και 8β εμφανίζονται τα ατυχήματα και οι νεκροί ανά ώρα και ημέρες.

**Πίνακας 8: Κατανομή οδικών τροχαίων ατυχημάτων και νεκρών ανά ώρα εικοσιτετραώρου και ημέρα της εβδομάδας, 2016**

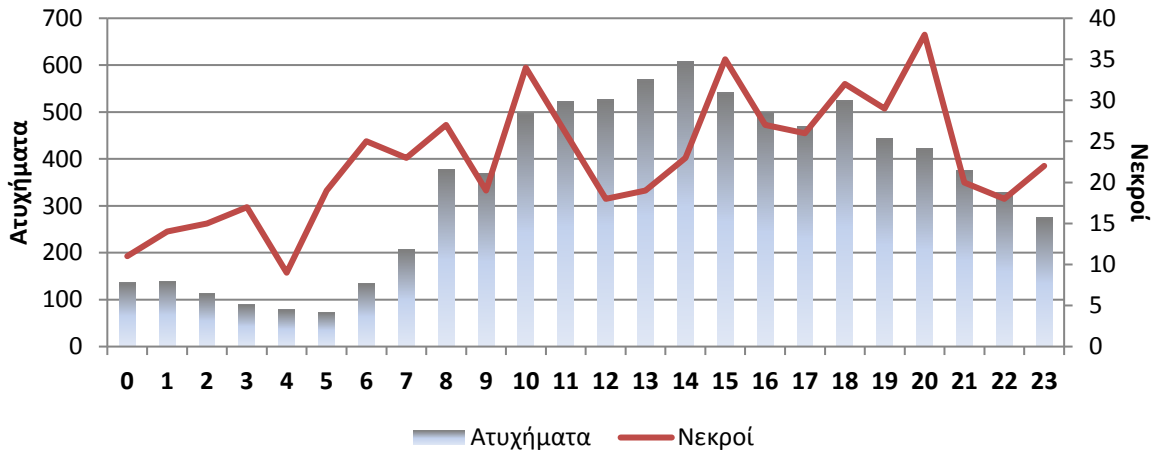
Ώρα του ατυχήματος (στρογγυλοποίηση στην πλησιέστερη ώρα)	Ατυχήματα				Νεκροί			
	Σύνολο ατυχημάτων	%	Δευτέρα - Παρασκευή	Σάββατο - Κυριακή	Σύνολο νεκρών	%	Δευτέρα - Παρασκευή	Σάββατο - Κυριακή
<b>Γενικό σύνολο</b>	<b>11.318</b>	<b>100,0</b>	<b>8.320</b>	<b>2.998</b>	<b>824</b>	<b>100,0</b>	<b>546</b>	<b>278</b>
<b>% γραμμής</b>			<b>73,5</b>	<b>26,5</b>			<b>66,3</b>	<b>33,7</b>
0	207	1,8	136	71	19	2,3	11	8
1	217	1,9	139	78	23	2,8	14	9
2	182	1,6	113	69	23	2,8	15	8
3	154	1,4	89	65	27	3,3	17	10
4	165	1,5	78	87	19	2,3	9	10
5	165	1,5	73	92	35	4,2	19	16
6	242	2,1	134	108	38	4,6	25	13
7	303	2,7	207	96	38	4,6	23	15
8	477	4,2	378	99	40	4,9	27	13
9	462	4,1	370	92	37	4,5	19	18
10	608	5,4	496	112	41	5,0	34	7
11	673	5,9	523	150	37	4,5	26	11
12	690	6,1	526	164	30	3,6	18	12
13	774	6,8	569	205	33	4,0	19	14
14	783	6,9	608	175	30	3,6	23	7
15	728	6,4	542	186	54	6,6	35	19
16	632	5,6	499	133	33	4,0	27	6
17	610	5,4	470	140	35	4,2	26	9
18	687	6,1	524	163	42	5,1	32	10
19	620	5,5	444	176	44	5,3	29	15
20	572	5,1	422	150	53	6,4	38	15
21	519	4,6	376	143	37	4,5	20	17
22	462	4,1	329	133	27	3,3	18	9
23	386	3,4	275	111	29	3,5	22	7



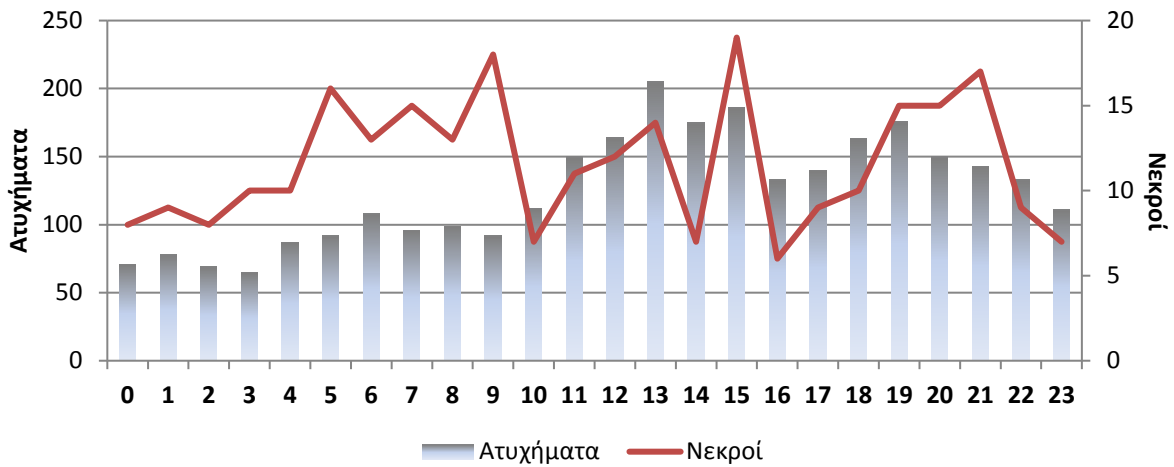
**Γράφημα 8: Αριθμός ατυχημάτων και νεκρών ανά ώρα του εικοσιτετραώρου, 2016**



**Γράφημα 8α: Κατανομή αριθμού ατυχημάτων και νεκρών ανά ώρα του εικοσιτετραώρου από Δευτέρα έως Παρασκευή, 2016**



**Γράφημα 8β: Κατανομή αριθμού νεκρών ανά ώρα του εικοσιτετραώρου, Σάββατο και Κυριακή, 2016**



## Ι. 2.2 Ατμοσφαιρικές συνθήκες, τύπος πρώτης σύγκρουσης και ελιγμός Α΄ οχήματος που πιθανόν συνετέλεσε στο ατύχημα

### Ι.2.2.1 Ατμοσφαιρικές συνθήκες

Από το σύνολο των 11.318 ατυχημάτων τα 10.414 (92,0%) συνέβησαν σε συνθήκες καλοκαιρίας, με 729 νεκρούς (88,5%). Σε σχέση με τις υπόλοιπες ατμοσφαιρικές συνθήκες 366 και 285 ατυχήματα συνέβησαν σε συνθήκες ψιλής βροχής και βροχής, αντίστοιχα, (3,2% και 2,5%), με αποτέλεσμα την πρόκληση θανάτου σε 34 και 30 άτομα, αντίστοιχα, (4,1% και 3,6%) (Πίνακας 9).

Πίνακας 9: Ατμοσφαιρικές συνθήκες στον τόπο του ατυχήματος, κατανομή οδικών τροχαίων ατυχημάτων και νεκρών, 2016				
Ατμοσφαιρικές συνθήκες	Ατυχήματα	%	Νεκροί	%
<b>Γενικό σύνολο</b>	<b>11.318</b>	<b>100,0</b>	<b>824</b>	<b>100,0</b>
Καλοκαιρία	10.414	92,0	729	88,5
Ισχυροί άνεμοι	29	0,3	3	0,4
Παγωνιά	106	0,9	13	1,6
Ομίχλη	12	0,1	2	0,2
Ψιλή βροχή (ψιχάλα)	366	3,2	34	4,1
Βροχή	285	2,5	30	3,6
Θύελλα (Δυνατός άνεμος με βροχή)	4	0,0	0	0,0
Καταιγίδα	4	0,0	0	0,0
Χαλάζι	1	0,0	2	0,2
Χιόνι	14	0,1	0	0,0
Καπνός	1	0,0	0	0,0
Σκόνη	3	0,0	0	0,0
Άλλες	79	0,7	11	1,3

### 1.2.2.2 Τύπος πρώτης σύγκρουσης

Ως προς τα ατυχήματα, η κατηγορία «σύγκρουση μεταξύ κινούμενων οχημάτων» σημείωσε το μεγαλύτερο ποσοστό (61,5%), με κυριότερο τύπο σύγκρουσης την «πλαγιομετωπική» (39,5%). Η δεύτερη σημαντικότερη κατηγορία ήταν η «παράσυρση πεζού» (17,1%) και ακολουθεί η «εκτροπή /ανατροπή οχήματος» (13,1%) (Πίνακας 10).

Ως προς τους νεκρούς, η κατηγορία «σύγκρουση μεταξύ κινούμενων οχημάτων» σημείωσε το μεγαλύτερο ποσοστό 41,3% (340 νεκροί), με κυριότερο τύπο σύγκρουσης την «πλαγιομετωπική» με ποσοστό 20,4% (168 νεκροί). Η δεύτερη σημαντικότερη κατηγορία ήταν η «εκτροπή /ανατροπή οχήματος» με 26,8% (221 νεκροί) και ακολουθεί η «παράσυρση πεζού» με 18,1% (149 νεκροί) (Πίνακας 10).

Πίνακας 10: Κατανομή οδικών τροχαίων ατυχημάτων και νεκρών, κατά κατηγορία και τύπο πρώτης σύγκρουσης, 2016					
Περιγραφή κατηγορίας και τύπου πρώτης σύγκρουσης		Ατυχήματα	%	Νεκροί	%
<b>Γενικό σύνολο</b>		<b>11.318</b>	<b>100,0</b>	<b>824</b>	<b>100,0</b>
<b>Σύγκρουση μεταξύ κινούμενων οχημάτων (Σύνολο)</b>		<b>6.959</b>	<b>61,5</b>	<b>340</b>	<b>41,3</b>
Σύγκρουση μεταξύ κινούμενων οχημάτων	Μετωπική	515	4,6	90	10,9
	Πλαγιομετωπική	4.474	39,5	168	20,4
	Πλάγια	978	8,6	29	3,5
	Νωτομετωπική (από πίσω)	992	8,8	53	6,4
<b>Πρόσκρουση οχήματος (Σύνολο)</b>		<b>761</b>	<b>6,7</b>	<b>112</b>	<b>13,6</b>
Πρόσκρουση οχήματος σε	Σταθμευμένο όχημα	194	1,7	6	0,7
	Όχημα που πραγματοποιεί στάση	55	0,5	6	0,7
	Όχημα που πραγματοποιεί διακοπή πορείας	47	0,4	1	0,1
	Στύλο ή δένδρο	204	1,8	62	7,5
	Κτίσμα ή άλλο σταθερό αντικείμενο	261	2,3	37	4,5
<b>Παράσυρση (Σύνολο)</b>		<b>1.975</b>	<b>17,5</b>	<b>150</b>	<b>18,2</b>
Παράσυρση	Πεζού	1.934	17,1	149	18,1
	Ζώου	41	0,4	1	0,1
<b>Εκτροπή / Ανατροπή (Σύνολο)</b>		<b>1.486</b>	<b>13,1</b>	<b>221</b>	<b>26,8</b>
Εκτροπή / Ανατροπή	Εκτροπή στο αντίθετο ρεύμα	72	0,6	9	1,1
	Εκτροπή προς τα δεξιά	593	5,2	77	9,3
	Εκτροπή προς τα αριστερά	301	2,7	50	6,1
	Ανατροπή στην οδό	326	2,9	26	3,2
	Ανατροπή εκτός οδού	194	1,7	59	7,2
<b>Άλλο</b>		<b>137</b>	<b>1,2</b>	<b>1</b>	<b>0,1</b>

### 1.2.2.3 Ελιγμός Α' οχήματος που πιθανόν συνετέλεσε στο ατύχημα

Ως προς τους ελιγμούς του οχήματος που πιθανόν συνετέλεσαν στο ατύχημα, η «κανονική πορεία» αναφέρθηκε ως ο κυριότερος ελιγμός με ποσοστό 19,3%. Ακολουθούν η «μη διακοπή πορείας πριν από STOP» με 15,8% και οι λοιποί ελιγμοί (άλλος ελιγμός) με 10,1% (Πίνακας 11).

Ως προς τους νεκρούς, η «είσοδος στο αντίθετο ρεύμα», με ποσοστό 22,1% (182 νεκροί), αναφέρθηκε ως ο κυριότερος ελιγμός του Α' οχήματος που πιθανόν συνετέλεσε στο ατύχημα. Ακολουθεί η «κανονική πορεία» με 20,9% (172 νεκροί) και η «ταχύτητα μεγαλύτερη του επιτρεπόμενου ορίου» με 11,4% (94 νεκροί) (Πίνακας 11).

**Πίνακας 11: Κατανομή οδικών τροχαίων ατυχημάτων και νεκρών κατά ελιγμό Α' οχήματος που πιθανόν συνετέλεσε στο ατύχημα, 2016**

Ελιγμός Α' οχήματος που πιθανόν συνετέλεσε στο ατύχημα	Ατυχήματα	%	Νεκροί	%
<b>Γενικό σύνολο</b>	<b>11.318</b>	<b>100,0</b>	<b>824</b>	<b>100,0</b>
Κανονική πορεία	2.188	19,3	172	20,9
Είσοδος στο ρεύμα κυκλοφορίας	245	2,2	8	1,0
Είσοδος στο ρεύμα από διασταύρωση, με στροφή αριστερά	136	1,2	7	0,8
Είσοδος στο ρεύμα από διασταύρωση, με στροφή δεξιά	26	0,2	1	0,1
Είσοδος στο αντίθετο ρεύμα	909	8,0	182	22,1
Έξοδος από το ρεύμα κυκλοφορίας	328	2,9	69	8,4
Προσπέραση από αριστερά	207	1,8	10	1,2
Προσπέραση από δεξιά	52	0,5	7	0,8
Παραβίαση εκ δεξιών προτεραιότητας άλλων οχημάτων	316	2,8	15	1,8
Παραβίαση προτεραιότητας πεζού σε διάβαση	65	0,6	1	0,1
Στροφή αριστερά	798	7,1	37	4,5
Στροφή δεξιά	365	3,2	33	4,0
Αναστροφή	229	2,0	12	1,5
Εκκίνηση	90	0,8	4	0,5
Ελιγμός στάθμευσης	70	0,6	0	0,0
Όπισθεν	150	1,3	12	1,5
Στάση	91	0,8	5	0,6
Επιβράδυνση	136	1,2	10	1,2
Απότομο φρενάρισμα	280	2,5	14	1,7
Αλλαγή λωρίδας	361	3,2	15	1,8
Ταχύτητα μεγαλύτερη του επιτρεπόμενου ορίου	592	5,2	94	11,4
Διακοπή πορείας σε φωτεινό σηματοδότη	74	0,7	0	0,0
Μη διακοπή πορείας σε φωτεινό σηματοδότη	555	4,9	18	2,2
Μη διακοπή πορείας πριν από STOP	1.786	15,8	42	5,1
Μη διακοπή πορείας σε σήμα προτεραιότητας	29	0,3	2	0,2
Μη διακοπή πορείας σε σχετικό σήμα τροχονόμου	3	0,0	0	0,0
Παράλειψη προειδοποίησης για στροφή, αλλαγή πορείας κλπ.	99	0,9	4	0,5
Άλλος ελιγμός	1.138	10,1	50	6,1

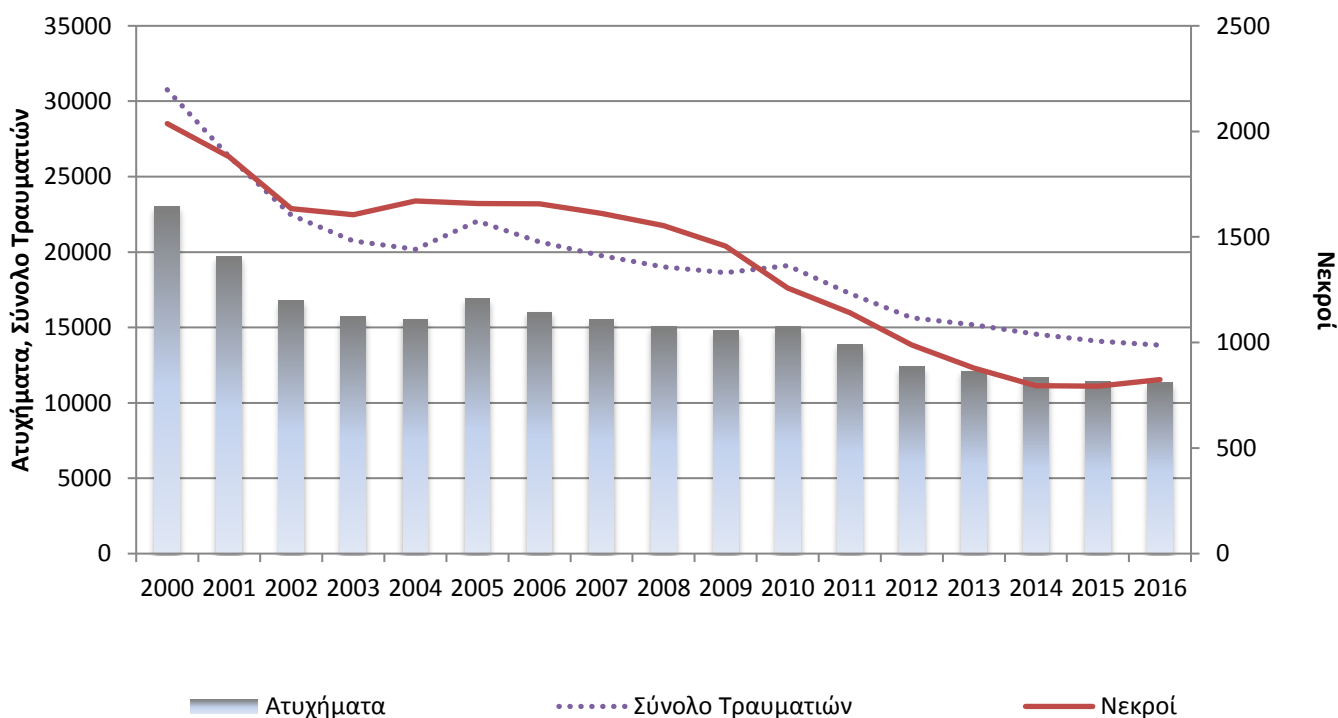
## II. Εξέλιξη δεκαετίας 2007 - 2016

Από τη σύγκριση των στοιχείων του 2016 με τα αντίστοιχα του 2007 προκύπτει μείωση των οδικών τροχαίων ατυχημάτων κατά 27,0%, των νεκρών κατά 48,9%, των βαριά τραυματιών κατά 51,7% και των ελαφρά τραυματιών κατά 27,9%. Η μείωση είναι σημαντικά μεγαλύτερη κατά τη σύγκριση του 2016 με το 2000, με μείωση των οδικών τροχαίων ατυχημάτων κατά 50,8%, των νεκρών κατά 59,5%, των βαριά τραυματιών κατά 79,1% και των ελαφρά τραυματιών κατά 51,3% (Πίνακας 12).

Ειδικότερα, κατά τα έτη 2011 και 2012 σημειώθηκε η σημαντικότερη ετήσια μείωση στον αριθμό των ατυχημάτων, η οποία ανήλθε σε 7,9% και 10,5%, αντίστοιχα. Ως προς τους νεκρούς υπήρξε σημαντική μείωση για μεγαλύτερο διάστημα (2010 - 2014) με μειώσεις που κυμαίνονται από 9,3% έως 13,6% (Πίνακας 12).

Ωστόσο, τα τελευταία έτη παρατηρείται σχετική επιβράδυνση στην πτωτική πορεία των συμβάντων. Συγκεκριμένα, στα ατυχήματα το 2015 η μείωση ήταν 2,1% και το 2016 1,1%, ενώ στους νεκρούς το 2016 σημειώθηκε αύξηση -για πρώτη φορά στην τελευταία δεκαετία- κατά 3,9% (Πίνακας 12, Γράφημα 9).

Γράφημα 9: Αριθμός ατυχημάτων και παθόντων προσώπων, 2000 - 2016



Πίνακας 12: Ατυχήματα και παθόντες, 2000-2016													
Έτη	2000	2007	2008	2009	2010	2011	2012	2013	2014	2015	2016	% Μεταβολή	
												2016/ 2007	2016/ 2000
Ατυχήματα	23.001	15.499	15.083	14.789	15.032	13.849	12.398	12.109	11.690	11.440	11.318	-27,0	-50,8
Ετήσια μεταβολή			-2,7	-1,9	1,6	-7,9	-10,5	-2,3	-3,5	-2,1	-1,1		
Θανατηφόρα ατυχήματα	1.803	1.442	1.411	1.296	1.142	1.051	908	814	739	741	772	-46,5	-57,2
Ετήσια μεταβολή			-2,1	-8,2	-11,9	-8,0	-13,6	-10,4	-9,2	0,3	4,2		
Νεκροί	2.037	1.612	1.553	1.456	1.258	1.141	988	879	795	793	824	-48,9	-59,5
Ετήσια μεταβολή			-3,7	-6,2	-13,6	-9,3	-13,4	-11,0	-9,6	-0,3	3,9		
Σύνολο τραυματιών	30.763	19.766	19.010	18.641	19.108	17.259	15.640	15.175	14.564	14.096	13.825	-30,1	-55,1
Ετήσια μεταβολή			-3,8	-1,9	2,5	-9,7	-9,4	-3,0	-4,0	-3,2	-1,9		
Βαριά τραυματίες	4.200	1.821	1.872	1.676	1.709	1.626	1.399	1.212	1.016	999	879	-51,7	-79,1
Ετήσια μεταβολή			2,8	-10,5	2,0	-4,9	-14,0	-13,4	-16,2	-1,7	-12,0		
Ελαφρά τραυματίες	26.563	17.945	17.138	16.965	17.399	15.633	14.241	13.963	13.548	13.097	12.946	-27,9	-51,3
Ετήσια μεταβολή			-4,5	-1,0	2,6	-10,2	-8,9	-2,0	-3,0	-3,3	-1,2		

### Γεωγραφική κατανομή ατυχημάτων και δημογραφικά χαρακτηριστικά νεκρών σε οδικά τροχαία ατυχήματα, 2007 - 2016

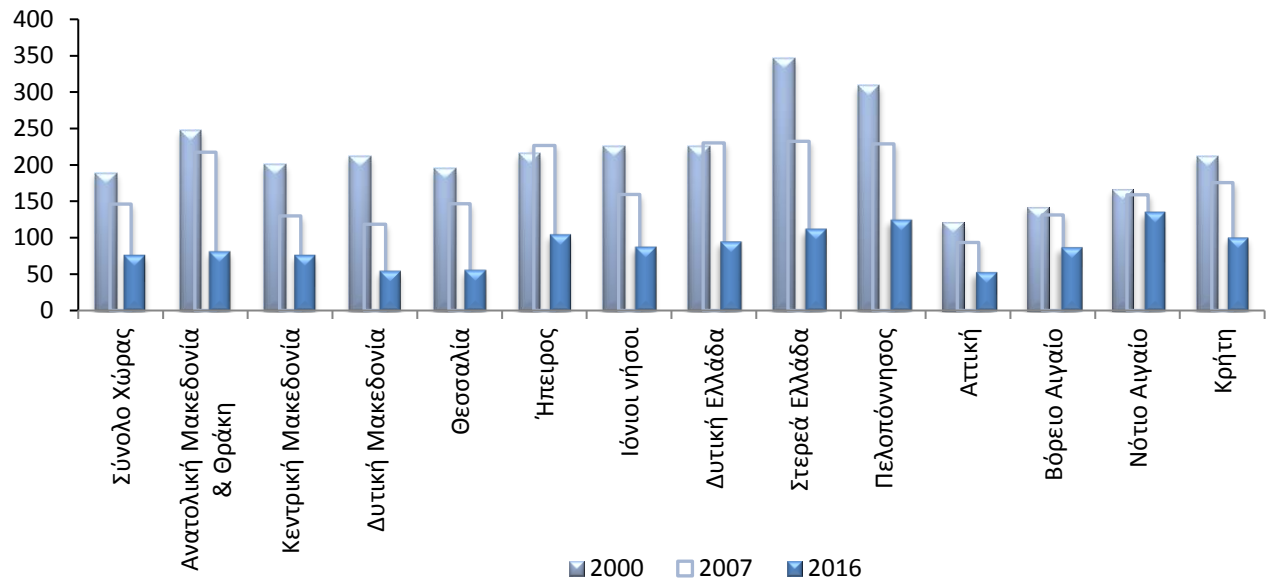
#### II.1 Περιφερειακή κατανομή των νεκρών από οδικά τροχαία ατυχήματα και δείκτης ανά 1.000.000 κατοίκους, 2000, 2007, 2016

Η ανάλυση των στοιχείων κατά τα έτη 2000, 2007 και 2016 ως προς τη γεωγραφική κατανομή των νεκρών από οδικά τροχαία ατυχήματα δείχνει ότι στις περιφέρειες με τους περισσότερους νεκρούς πρώτη ήταν η Αττική με δεύτερη τη Κεντρική Μακεδονία, στις οποίες εδρεύουν τα δύο μεγαλύτερα αστικά κέντρα. Ακολουθούν οι περιφέρειες Πελοποννήσου και Δυτικής Ελλάδας, οι οποίες εναλλάσσονται στην τρίτη και τέταρτη θέση (2007, 2016). Το 2016 η περιφέρεια Κρήτης για πρώτη φορά εισήλθε στην πρώτη πεντάδα (Πίνακας 13).

Ο δείκτης νεκρών ανά 1.000.000 κατοίκους διαφοροποιεί σημαντικά την ανωτέρω κατάταξη. Παρατηρείται ότι οι περιφέρειες Στερεάς Ελλάδας και Πελοποννήσου ήταν σταθερά στην πρώτη τριάδα, ωστόσο η Στερεά Ελλάδα το 2016 μετακινήθηκε στην τρίτη θέση από την πρώτη που κατείχε το 2000 και το 2007. Η Ανατολική Μακεδονία & Θράκη, κατά το 2016 παρουσίασε μείωση στον αριθμό των νεκρών και εξήλθε της πεντάδας. Το 2016 η περιφέρεια Νοτίου Αιγαίου κατέλαβε την πρώτη θέση και η Κρήτη την πέμπτη θέση, ενώ το 2007 καταλάμβαναν την όγδοη και την έκτη θέση, αντίστοιχα. Η Αττική κατά τα εξεταζόμενα έτη βρισκόταν στην τελευταία θέση της κατάταξης (Πίνακας 13, Γράφημα 10).

Επισημαίνεται ότι, κατά την ανάλυση των ανωτέρω, θα πρέπει να ληφθούν υπόψη μεταβολές στον πληθυσμό των περιφερειών, η καλοκαιρινή τουριστική περίοδος, η κατασκευή (ή μη) αυτοκινητόδρομων, βελτιωτικές παρεμβάσεις στο οδικό δίκτυο, καθώς και άλλοι παράγοντες που θα πρέπει να συνεκτιμηθούν για την ορθή ερμηνεία των στοιχείων.

**Γράφημα 10: Αριθμός νεκρών σε οδικά τροχαία ατυχήματα ανά 1.000.000 κατοίκους, 2000, 2007, 2016**



**Πίνακας 13: Περιφερειακή κατανομή νεκρών και δείκτης νεκρών ανά 1.000.000 κατοίκους, 2000, 2007, 2016**

Περιφέρειες	Νεκροί						Νεκροί ανά 1.000.000 κατοίκους		
	2000	%	2007	%	2016	%	2000	2007	2016
<b>Σύνολο</b>	<b>2.037</b>	<b>100,0</b>	<b>1.612</b>	<b>100,0</b>	<b>824</b>	100,0	<b>189,0</b>	<b>146,1</b>	<b>76,4</b>
Ανατολική Μακεδονία & Θράκη	144	7,1	131	8,1	49	5,9	247,1	217,3	81,1
Κεντρική Μακεδονία	367	18,0	247	15,3	144	17,5	200,7	130,1	76,5
Δυτική Μακεδονία	61	3,0	34	2,1	15	1,8	212,4	118,5	54,8
Θεσσαλία	144	7,1	109	6,8	41	5,0	194,7	146,7	56,2
Ήπειρος	73	3,6	78	4,8	35	4,2	216,3	226,9	103,9
Ιόνιοι νήσοι	46	2,3	33	2,0	18	2,2	225,9	159,3	87,3
Δυτική Ελλάδα	160	7,9	160	9,9	63	7,6	226,2	230,2	94,3
Στερεά Ελλάδα	192	9,4	129	8,0	62	7,5	346,6	232,4	111,5
Πελοπόννησος	181	8,9	134	8,3	72	8,7	309,1	228,9	123,9
Αττική	468	23,0	372	23,1	200	24,3	120,9	93,4	52,9
Βόρειο Αιγαίο	28	1,4	26	1,6	17	2,1	142,2	131,2	86,4
Νότιο Αιγαίο	51	2,5	52	3,2	45	5,5	166,7	158,8	134,4
Κρήτη	122	6,0	107	6,6	63	7,6	212,0	175,7	99,7

## II.2 Αριθμός νεκρών από οδικά τροχαία ατυχήματα κατά φύλο, κατηγορία παθόντα και είδος περιοχής, 2007 - 2016

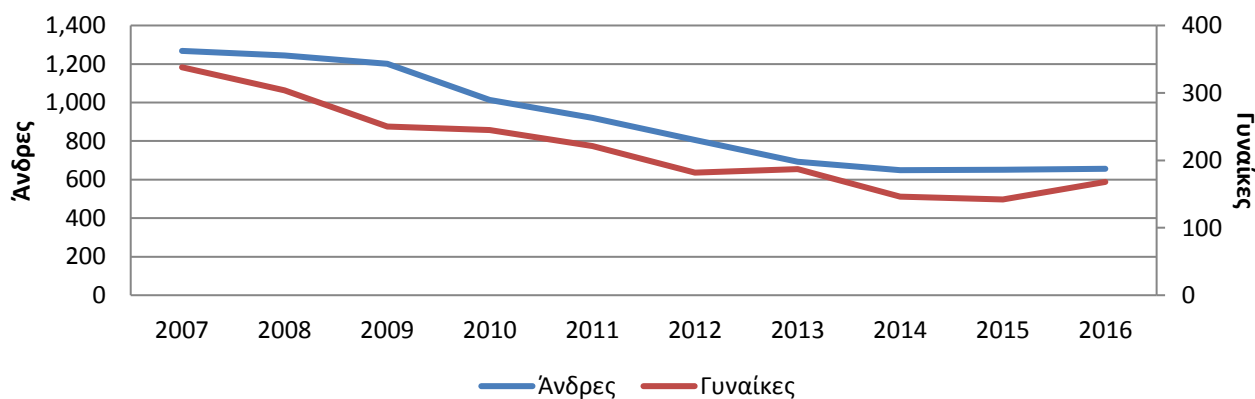
Από την ανάλυση των νεκρών, κατά φύλο, στη δεκαετία 2007-2016, παρατηρείται μείωση, τόσο στους άνδρες όσο και στις γυναίκες (48,3% και 50,3%, αντίστοιχα). Ωστόσο, κατά τη σύγκριση των δυο τελευταίων ετών (2016 και 2015) παρατηρείται αύξηση των θυμάτων στις γυναίκες κατά 18,3% (Πίνακας 14, Γράφημα 11).

Από την ανάλυση των νεκρών, κατά κατηγορία παθόντα, η μεγαλύτερη μείωση κατά τη δεκαετία 2007 - 2016 παρατηρείται στους μεταφερόμενους (63,1%) και ακολουθούν οι οδηγοί (45,9%). Στην κατηγορία των πεζών σημειώθηκε η μικρότερη μείωση (41,6%). Επιπλέον, παρατηρείται αύξηση των θανάτων πεζών (16,4%) μεταξύ 2016 και 2015 (Πίνακας 14).

Ως προς το είδος περιοχής, η μεγαλύτερη μείωση κατά τη δεκαετία 2007 - 2016 παρατηρείται στις μη κατοικημένες περιοχές (55,3%).

Πίνακας 14: Νεκροί από οδικά τροχαία ατυχήματα, κατά φύλο, κατηγορία παθόντα και είδος περιοχής, 2007-2016												
Φύλο	2007	2008	2009	2010	2011	2012	2013	2014	2015	2016	% Μεταβολή	
											2016/ 2015	2016/ 2007
<b>Σύνολο νεκρών</b>	<b>1.612</b>	<b>1.553</b>	<b>1.456</b>	<b>1.258</b>	<b>1.141</b>	<b>988</b>	<b>879</b>	<b>795</b>	<b>793</b>	<b>824</b>	<b>3,9</b>	<b>-48,9</b>
Άνδρες	1.268	1.244	1.201	1.013	920	806	692	649	651	656	0,8	-48,3
Γυναίκες	338	304	250	245	221	182	187	146	142	168	18,3	-50,3
Άγνωστο	6	5	5	0	0	0	0	0	0	0		
<b>Κατηγορία παθόντα</b>												
Οδηγοί	1.013	1.020	964	838	713	651	582	540	545	548	0,6	-45,9
Μεταφερόμενοι	344	285	290	241	205	167	146	130	120	127	5,8	-63,1
Πεζοί	255	248	202	179	223	170	151	125	128	149	16,4	-41,6
<b>Είδος περιοχής</b>												
Κατοικημένη	724	744	646	593	559	499	464	401	388	427	10,1	-41,0
Μη κατοικημένη (συμπεριλαμβανομένων των αυτοκινητόδρομων)	888	809	810	665	582	489	415	394	405	397	-2,0	-55,3

Γράφημα 11: Αριθμός νεκρών σε οδικά τροχαία ατυχήματα, κατά φύλο, 2007 - 2016



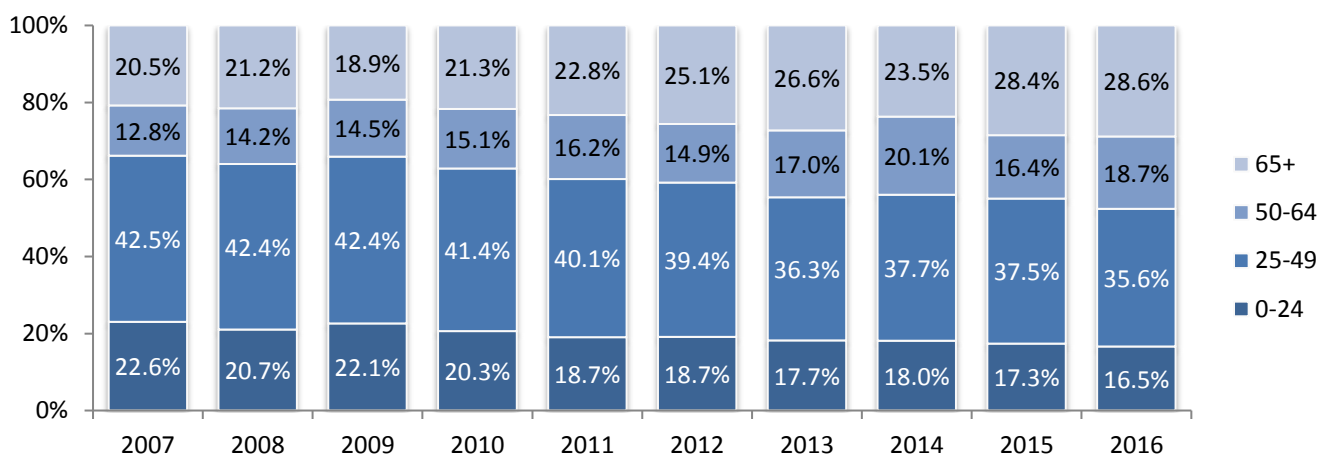


### II.3 Αριθμός νεκρών από οδικά τροχαία ατυχήματα, κατά ομάδες ηλικιών, 2007 - 2016

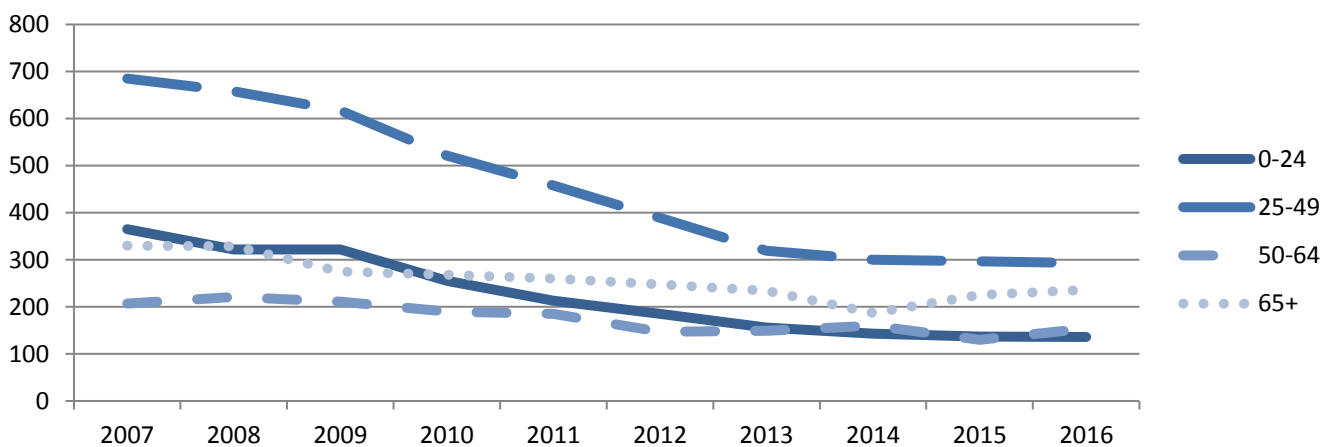
Στη δεκαετία 2007 - 2016 ο αριθμός νεκρών από οδικά τροχαία ατυχήματα, κατά ομάδες ηλικιών, παρουσιάζει σημαντική μείωση στις μικρές ηλικίες μέχρι 49 ετών (0-24 ετών 62,7% και 25-49 ετών 57,2%) και μικρότερη μείωση στις ηλικίες 50 ετών και άνω (50-64 ετών 25,6% και 65 ετών και άνω 28,5%) (Πίνακας 15, Γράφημα 12, Γράφημα 12α).

Ομάδες ηλικιών	2007	2008	2009	2010	2011	2012	2013	2014	2015	2016	% Μεταβολή	
											2016/2015	2016/2007
<b>Σύνολο νεκρών</b>	<b>1.612</b>	<b>1.553</b>	<b>1.456</b>	<b>1.258</b>	<b>1.141</b>	<b>988</b>	<b>879</b>	<b>795</b>	<b>793</b>	<b>824</b>	<b>3,9</b>	<b>-48,9</b>
0-24	365	322	322	255	213	185	156	143	137	136	-0,7	-62,7
25-49	685	658	617	521	458	389	319	300	297	293	-1,3	-57,2
50-64	207	221	211	190	185	147	149	160	130	154	18,5	-25,6
65+	330	329	275	268	260	248	234	187	225	236	4,9	-28,5
Άγνωστο	25	23	31	24	25	19	21	5	4	5	25,0	-80,0

Γράφημα 12: Ποσοστά (%) νεκρών σε οδικά τροχαία ατυχήματα, κατά ομάδες ηλικιών, 2007 - 2016



Γράφημα 12α: Αριθμός νεκρών σε οδικά τροχαία ατυχήματα, κατά ομάδες ηλικιών, 2007 - 2016



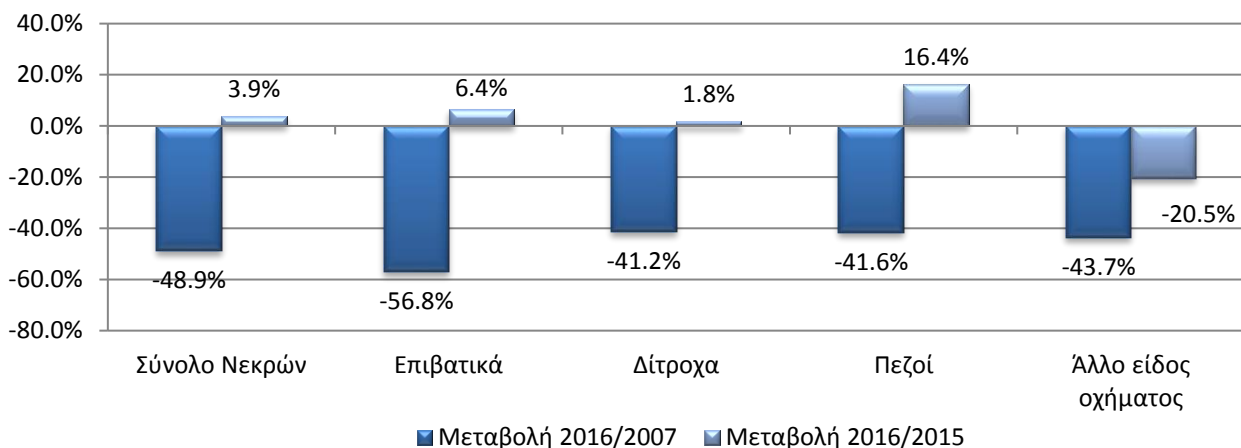
#### II.4 Αριθμός νεκρών από οδικά τροχαία ατυχήματα, κατά μέσο μεταφοράς, 2007-2016

Η μείωση που παρατηρείται στον αριθμό των νεκρών από οδικά τροχαία ατυχήματα την δεκαετία 2007 – 2016 κατά 48,9% διαπιστώνεται σε όλους τους τύπους μέσων μεταφοράς με ανάλογα ποσοστά. Η μεγαλύτερη μείωση (56,8%) σημειώνεται στα επιβατικά οχήματα και η μικρότερη στα δίτροχα (41,2%) (Πίνακας 16, Γραφήματα 13, 13α).

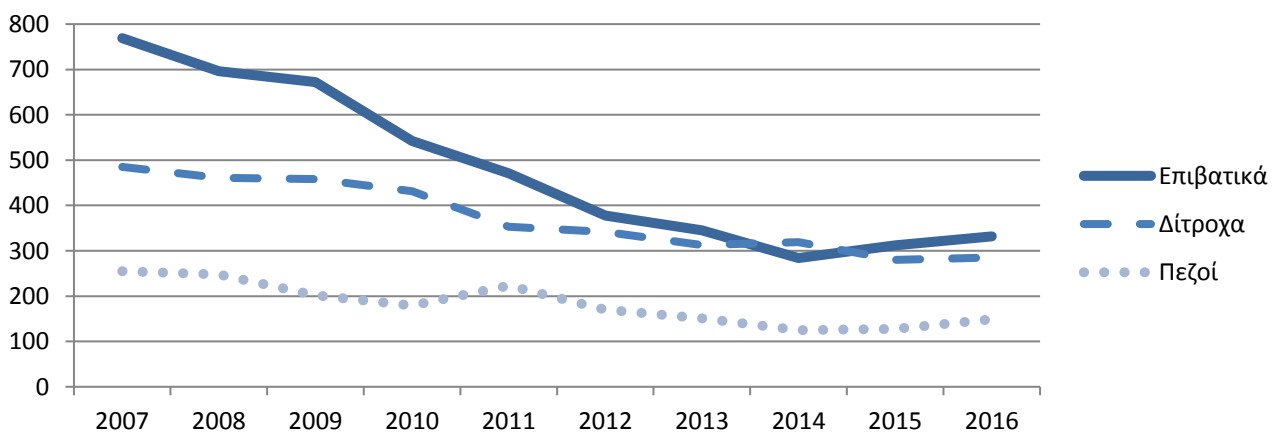
Το έτος 2016 σε σχέση με το 2015 σημειώθηκε σημαντική αύξηση στους θανάτους πεζών (16,4%) (Πίνακας 16, Γράφημα 13α).

Μέσο μεταφοράς	2007	2008	2009	2010	2011	2012	2013	2014	2015	2016	% Μεταβολή	
											2016/2015	2016/2007
<b>Σύνολο νεκρών</b>	<b>1.612</b>	<b>1.553</b>	<b>1.456</b>	<b>1.258</b>	<b>1.141</b>	<b>988</b>	<b>879</b>	<b>795</b>	<b>793</b>	<b>824</b>	<b>3,9</b>	<b>-48,9</b>
Επιβατικά	769	696	672	542	471	378	345	284	312	332	6,4	-56,8
Δίτροχα	485	461	458	431	353	342	313	319	280	285	1,8	-41,2
Πεζοί	255	248	202	179	223	170	151	125	128	149	16,4	-41,6
Άλλο είδος οχήματος	103	148	124	106	94	98	70	67	73	58	-20,5	-43,7

Γράφημα 13: Μεταβολή (%) του αριθμού νεκρών σε οδικά τροχαία ατυχήματα κατά μέσο μεταφοράς, 2007, 2015, 2016



Γράφημα 13α: Αριθμός νεκρών σε οδικά τροχαία ατυχήματα, κατά μέσο μεταφοράς, 2007 - 2016



## ΕΠΕΞΗΓΗΜΑΤΙΚΕΣ ΣΗΜΕΙΩΣΕΙΣ

<b>Έρευνα Οδικών Τροχαίων Ατυχημάτων</b>	<p>Η Έρευνα Οδικών Τροχαίων Ατυχημάτων διενεργείται σε μηνιαία βάση και παρακολουθεί, κατά Περιφερειακή Ενότητα, για κάθε μήνα χωριστά, τον αριθμό των οδικών τροχαίων ατυχημάτων κατά βαρύτητα (θανατηφόρα και/ή με τραυματισμούς) και τον αριθμό των παθόντων ατόμων κατά κατηγορία αυτών (οδηγοί, μεταφερόμενοι, πεζοί).</p> <p>Σε ετήσια βάση γίνεται ευρύτερη ανάλυση των ατυχημάτων. Αρμόδιες για τη συμπλήρωση των Δελτίων Οδικών Τροχαίων Ατυχημάτων (Δ.Ο.Τ.Α.) είναι οι Αστυνομικές και Λιμενικές Αρχές της Χώρας.</p> <p>Το κατώτερο επίπεδο ανάλυσης του τόπου που συνέβη ένα οδικό τροχαίο ατύχημα είναι η Δημοτική - Τοπική Κοινότητα που περιγράφεται με 8ψήφιο γεωγραφικό κωδικό. Η περιοδικότητα συλλογής των στοιχείων είναι μηνιαία. Κυριότερες μεταβλητές είναι: τόπος ατυχήματος, είδος οδού, παθόντες, συνθήκες οδοστρώματος και τύπος οδού.</p>
<b>Νομικό πλαίσιο</b>	Νομοθετική βάση της Έρευνας Οδικών Τροχαίων Ατυχημάτων είναι η 93/704 Απόφαση του Συμβουλίου της Ευρωπαϊκής Ένωσης.
<b>Περίοδος αναφοράς</b>	Ημερολογιακός μήνας.
<b>Διάθεση αποτελεσμάτων</b>	α. Προσωρινά στοιχεία ανακοινώνονται 2 μήνες μετά τον μήνα του ατυχήματος. β. Οριστικά στοιχεία ανακοινώνονται 10 μήνες μετά το έτος αναφοράς.
<b>Ορισμοί</b>	<p><b>Οδικό τροχαίο ατύχημα (με σωματικές βλάβες)</b> θεωρείται το συμβάν που γίνεται στους δρόμους ή στις πλατείες, που είναι ελεύθερες στη δημόσια χρήση (όχι σε αυλές, βιομηχανικούς χώρους, αμαξοστάσια των επιχειρήσεων μεταφορών κλπ.), με συμμετοχή σε αυτό ενός ή περισσότερων οχημάτων, από τα οποία το ένα τουλάχιστον βρισκόταν σε κίνηση κατά τη στιγμή του ατυχήματος και είχε ως αποτέλεσμα τον θάνατο ή τον τραυματισμό προσώπου ή προσώπων.</p> <p><b>Νεκρός</b> θεωρείται το πρόσωπο εκείνο, του οποίου ο θάνατος επέρχεται την ίδια στιγμή ή μέσα σε διάστημα 30 ημερών από το ατύχημα (τον ορισμό αυτό ακολουθεί η Ελλάδα από 01.01.1996).</p> <p><b>Τραυματίας</b> θεωρείται το παθόν πρόσωπο που υπέστη σωματική κάκωση ή βλάβη της υγείας του.</p> <p><b>Βαριά τραυματίας</b> θεωρείται το παθόν πρόσωπο που υπέστη σοβαρή βλάβη, όπως κρανιοεγκεφαλική κάκωση, ακρωτηριασμό, πολλαπλό τραυματισμό, με αποτέλεσμα το άτομο είτε να χάσει τη διανοητική του επαφή με το περιβάλλον είτε να κινδυνεύει σοβαρά η ζωή του.</p> <p><b>Ελαφρά τραυματίας</b> θεωρείται το παθόν πρόσωπο που υπέστη απλή σωματική κάκωση, μη ικανή να θέσει την ζωή του σε κίνδυνο.</p> <p><b>Όχημα:</b> περιλαμβάνονται τα αυτοκίνητα οχήματα, τα ηλεκτροκίνητα λεωφορεία (τρόλεϊ), τα τραμ, οι μοτοσυκλέτες, τα ποδήλατα και μοτοποδήλατα, τα αγροτικά μηχανήματα, τα μηχανήματα οδοποιίας, τα ζυήλατα οχήματα και οι χειράμαξες. Στα οχήματα δεν περιλαμβάνονται οι σιδηρόδρομοι, ωστόσο, αν στο ατύχημα συμμετέχει όχημα μιας τουλάχιστον από τις παραπάνω κατηγορίες, τότε το ατύχημα θεωρείται οδικό τροχαίο και περιλαμβάνεται στην έρευνα.</p>
<b>Μεθοδολογία</b>	Η συλλογή των στοιχείων γίνεται από τις κατά τόπους Αστυνομικές και Λιμενικές Αρχές.
<b>Παραπομπές</b>	Περισσότερες πληροφορίες σχετικά με τα Οδικά Τροχαία Ατυχήματα μπορούν να αναζητηθούν στην ιστοσελίδα της Ελληνικής Στατιστικής Αρχής ( <a href="http://www.statistics.gr">www.statistics.gr</a> ) στο σύνδεσμο <<Πληθυσμός, Κοινωνικές Συνθήκες > Ατυχήματα > Οδικά Τροχαία Ατυχήματα>>. Επιπλέον, αναδρομικές λεπτομέρειες για την παρούσα καθώς και για παλαιότερες χρονολογικές σειρές, διατίθενται, επίσης, στην ιστοσελίδα της ΕΛΣΤΑΤ.