



ΕΛΛΗΝΙΚΗ ΔΗΜΟΚΡΑΤΙΑ  
ΕΛΛΗΝΙΚΗ ΣΤΑΤΙΣΤΙΚΗ ΑΡΧΗ

Πειραιάς, 8 Δεκεμβρίου 2016

ΔΕΛΤΙΟ ΤΥΠΟΥ  
ΕΤΗΣΙΑ ΓΕΩΡΓΙΚΗ ΣΤΑΤΙΣΤΙΚΗ ΕΡΕΥΝΑ  
ΕΤΟΥΣ 2014

Από την Ελληνική Στατιστική Αρχή (ΕΛΣΤΑΤ) ανακοινώνονται τα οριστικά αποτελέσματα της Ετήσιας Γεωργικής Στατιστικής Έρευνας (Ε.Γ.Ε) για το έτος 2014.

**A. ΚΑΛΛΙΕΡΓΟΥΜΕΝΕΣ ΕΚΤΑΣΕΙΣ**

Η **συνολική καλλιεργούμενη γεωργική γη** (αροτραίες καλλιέργειες, κηπευτική γη, μόνιμες καλλιέργειες και αγραναπαύσεις) κατά το έτος αναφοράς 2014 ανέρχεται σε 33.341,1 χιλ. στρέμματα.

Η κατανομή των βασικών ομάδων καλλιεργειών ανά έτος όπως παρουσιάζεται στον πίνακα 1 είναι:

- το 2014 το 53,0% (17.663,3 χιλ. στρεμ.) της καλλιεργούμενης έκτασης χρησιμοποιήθηκε για αροτραίες καλλιέργειες, το 2,0% (670,3 χιλ. στρεμ.) για κηπευτικές καλλιέργειες<sup>1</sup>, το 33,3% (11.093,0 χιλ. στρεμ.) για μόνιμες καλλιέργειες και το 11,7% (3.914,4 χιλ. στρεμ.) ήταν αγραναπαύσεις (Διάγραμμα 1),
- το 2013 το 54,4% της καλλιεργούμενης έκτασης (19.144,2 χιλ. στρεμ.) χρησιμοποιήθηκε για αροτραίες καλλιέργειες, το 2,8% (967,1 χιλ. στρεμ.) για κηπευτικές καλλιέργειες, το 32,0% (11.242,8 χιλ. στρεμ.) για μόνιμες καλλιέργειες και το 10,8% (3.806,7 χιλ. στρεμ.) ήταν αγραναπαύσεις (Διάγραμμα 2),
- το 2012 το 54,6% της καλλιεργούμενης έκτασης (19.441,6 χιλ. στρεμ.) χρησιμοποιήθηκε για αροτραίες καλλιέργειες, το 2,8% (985,7 χιλ. στρεμ.) για κηπευτικές καλλιέργειες, το 32,0% (11.384,8 χιλ. στρεμ.) για μόνιμες καλλιέργειες και το 10,6% (3.787,9 χιλ. στρεμ.) ήταν αγραναπαύσεις (Διάγραμμα 3).

Οι σημαντικότερες ως προς την έκταση μεταβολές που παρατηρούνται, κατά βασική ομάδα καλλιεργειών όπως παρουσιάζεται στον πίνακα 1 είναι:

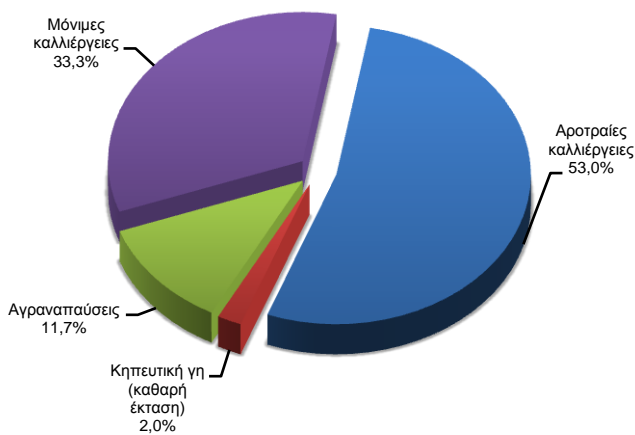
- στις καλλιεργούμενες εκτάσεις με **σιτάρι σκληρό**, μείωση κατά 18,3% το 2014 σε σχέση με το 2013 και μείωση κατά 7,9% το 2013 σε σχέση με το 2012. Ειδικότερα, το 2014 καλλιεργήθηκαν 3.889,7 χιλ. στρέμματα, το 2013 καλλιεργήθηκαν 4.758,1 χιλ. στρέμματα και 5.165,5 χιλ. στρέμματα το 2012,
- στις καλλιεργούμενες εκτάσεις με **αραβόσιτο**, μείωση κατά 21,3% το 2014 σε σχέση με το 2013 και αύξηση κατά 0,2% το 2013 σε σχέση με το 2012. Ειδικότερα, το 2014 καλλιεργήθηκαν 1.678,8 χιλ. στρέμματα, το 2013 καλλιεργήθηκαν 2.132,6 χιλ. στρέμματα και 2.129,0 χιλ. στρέμματα το 2012,
- στις καλλιεργούμενες εκτάσεις με **βαμβάκι**, αύξηση κατά 1,6% το 2014 σε σχέση με το 2013 και μείωση κατά 6,7% το 2013 σε σχέση με το 2012. Ειδικότερα, το 2014 καλλιεργήθηκαν 2.761,9 χιλ. στρέμματα, το 2013 καλλιεργήθηκαν 2.718, 6 χιλ. στρέμματα και 2.914,7 χιλ. στρέμματα το 2012,
- στο σύνολο των καλλιεργούμενων εκτάσεων με **τομάτες** (σύνολο), μείωση κατά 34,8% το 2014 σε σχέση με το 2013 και μείωση κατά 3,4% το 2013 σε σχέση με το 2012. Ειδικότερα, το 2014 καλλιεργήθηκαν 173,4 χιλ. στρέμματα, το 2013 καλλιεργήθηκαν 265,8 χιλ. στρέμματα και 275,0 χιλ. στρέμματα το 2012,
- στις καλλιεργούμενες εκτάσεις με **αμπέλια**, μείωση κατά 15,8% το 2014 σε σχέση με το 2013 και μείωση κατά 2,9% το 2013 σε σχέση με το 2012. Ειδικότερα, το 2014 καλλιεργήθηκαν 938,4 χιλ. στρέμματα, το 2013 καλλιεργήθηκαν 1.115,1 χιλ. στρέμματα και 1.148,3 χιλ. στρέμματα το 2012,
- στις καλλιεργούμενες εκτάσεις με **πορτοκάλια**, μείωση κατά 19,1% το 2014 σε σχέση με το 2013 και μείωση κατά 0,7% το 2013 σε σχέση με το 2012. Ειδικότερα, το 2014 καλλιεργήθηκαν

<sup>1</sup> Η σχετική μεταβλητή αναφέρεται σε καθαρές εκτάσεις. Στο πλαίσιο ποιοτικής αναβάθμισης των συλλεγμένων δεδομένων κηπευτικών καλλιεργειών, για το έτος αναφοράς 2014 δεν περιλαμβάνονται δεδομένα εκτάσεων και παραγωγής που αναφέρονται σε οικογενειακούς λαχανόκηπους.

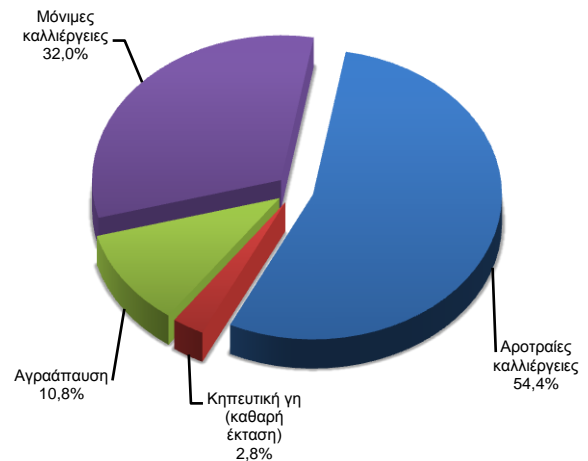
311,6 χιλ. στρέμματα, το 2013 καλλιεργήθηκαν 385,2 χιλ. στρέμματα και 387,9 χιλ. στρέμματα το 2012,

- στις καλλιεργούμενες εκτάσεις με **ροδάκινα – νεκταρίνια**, μείωση κατά 14,3% το 2014 σε σχέση με το 2013 και αύξηση κατά 1,3% το 2013 σε σχέση με το 2012. Ειδικότερα, το 2014 καλλιεργήθηκαν 378,6 χιλ. στρέμματα, το 2013 καλλιεργήθηκαν 441,6 χιλ. στρέμματα και 435,7 χιλ. στρέμματα το 2012,
- στις καλλιεργούμενες εκτάσεις με ελιές **ελαιοποίησης**, αύξηση κατά 7,2% το 2014 σε σχέση με το 2013 και μείωση κατά 1,5% το 2013 σε σχέση με το 2012. Ειδικότερα, το 2014 καλλιεργήθηκαν 7.085,5 χιλ. στρέμματα, το 2013 καλλιεργήθηκαν 6.608,3 χιλ. στρέμματα και 6.712,0 χιλ. στρέμματα το 2012.

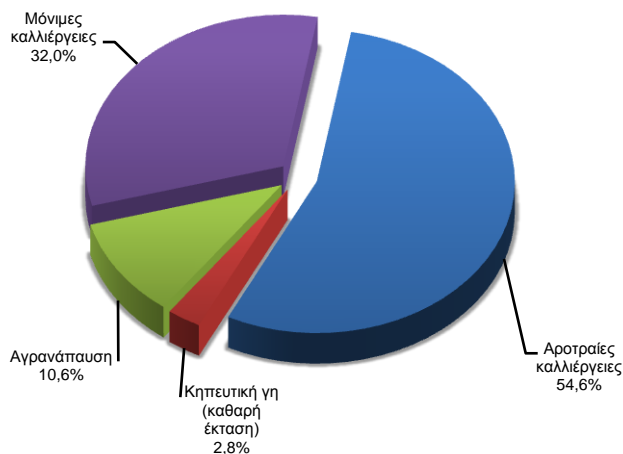
**Διάγραμμα 1.** Ποσοστιαία κατανομή (%) της καλλιεργούμενης γεωργικής γης, κατά κατηγορίες, έτος 2014



**Διάγραμμα 2.** Ποσοστιαία κατανομή (%) της καλλιεργούμενης γεωργικής γης, κατά κατηγορίες, έτος 2013



**Διάγραμμα 3.** Ποσοστιαία κατανομή (%) της καλλιεργούμενης γεωργικής γης, κατά κατηγορίες, έτος 2012



**Πίνακας 1.** Εκτάσεις καλλιεργειών, κατά κατηγορία και είδος καλλιέργειας, 2012 – 2014  
Σε χιλιάδες στρέμματα

Κατηγορίες καλλιεργειών	(% ) Μεταβολή				
	2012	2013	2014	2014/2013	2013/2012
<b>Συνολική καλλιεργούμενη γεωργική γη</b>	<b>35.600,0<sup>3</sup></b>	<b>36.285,8<sup>2</sup></b>	<b>33.341,1<sup>3</sup></b>	-	<b>1,9</b>
Αρδευθείσες	13.860,6	13.733,8	12.932,9	-5,8	-0,9
<b>1. Αροτραίες καλλιέργειες</b>	<b>19.441,6</b>	<b>19.144,2</b>	<b>17.663,3</b>	<b>-7,7</b>	<b>-1,5</b>
Αρδευθείσες	8.499,6	8.423,2	7.424,7	-11,9	-0,9
<b>2. Κηπευτική γη<sup>3</sup> (καθαρή έκταση)</b>	<b>985,7</b>	<b>967,1</b>	<b>670,3<sup>3</sup></b>	-	<b>-1,9</b>
Αρδευθείσες	962,1	944,9	651,5	-31,1	-1,8
<b>3. Μόνιμες καλλιέργειες<sup>4</sup></b>	<b>11.384,8</b>	<b>11.242,8</b>	<b>11.093,0</b>	<b>-1,3</b>	<b>-1,2</b>
Αρδευθείσες	4.346,8	4.354,2	4.516,8	3,7	0,2
<b>4. Αγραναπαύσεις</b>	<b>3.787,9</b>	<b>3.806,7</b>	<b>3.914,4</b>	<b>2,8</b>	<b>0,5</b>
<i>εκ των οποίων: Εκτάσεις που διατηρούνται σε καλή γεωργική και περιβαλλοντική κατάσταση<sup>5</sup></i>	-	-	<b>1.686,8</b>	-	-
<b>Είδος ανά κατηγορία καλλιέργειας</b>	<b>2012</b>	<b>2013</b>	<b>2014</b>	<b>2014/2013</b>	<b>2013/2012</b>
<b>1. Αροτραίες Καλλιέργειες</b>					
<b>1.1 Σιτηρά για καρπό</b>	<b>11.251,4</b>	<b>11.031,4</b>	<b>9.876,9</b>	<b>-10,5</b>	<b>-2,0</b>
Σιτάρι, μαλακό	1.724,4	1.836,7	1.827,9	-0,5	6,5
Σιτάρι, σκληρό	5.165,5	4.758,1	3.889,7	-18,3	-7,9
Κριθάρι	1.279,5	1.370,9	1.486,0	8,4	7,1
Ρύζι	307,9	281,0	270,9	-3,6	-8,7
Αραβόσιτος	2.129,0	2.132,6	1.678,8	-21,3	0,2
Λοιπά σιτηρά	645,0	652,1	723,6	11,0	1,1
<b>1.2 Βρώσιμα όσπρια</b>	<b>206,7</b>	<b>218,3</b>	<b>193,6</b>	<b>-11,3</b>	<b>5,6</b>
Φασόλια	98,1	99,6	68,3	-31,5	1,5
Ρεβίθια	33,2	35,6	52,1	46,3	7,3
Φακές	49,1	55,7	50,4	-9,4	13,4
Λοιπά βρώσιμα όσπρια	26,3	27,4	22,8	-16,8	4,1
<b>1.3 Βιομηχανικά φυτά</b>	<b>3.905,6</b>	<b>3.794,8</b>	<b>3.918,9</b>	<b>3,3</b>	<b>-2,8</b>
Καπνός	164,0	190,3	217,4	14,2	15,8
Βαμβάκι	2.914,7	2.718,6	2.761,9	1,6	-6,7
Ηλίανθος	613,8	723,0	763,8	5,6	17,8
Αραχίδα	6,7	6,8	7,6	11,8	1,1
Ζαχαρότευτλα	111,3	73,9	71,3	-3,5	-33,6
Ελαιοκράμβη	76,2	58,7	46,2	-21,3	-22,9
Λοιπά βιομηχανικά φυτά	18,9	23,5	50,7	115,1	24,6
<b>1.4 Αρωματικά φυτά</b>	<b>18,1</b>	<b>17,7</b>	<b>23,6</b>	<b>33,3</b>	<b>-2,4</b>
<b>1.5 Κτηνοτροφικά φυτά</b>	<b>3.599,0</b>	<b>3.611,8</b>	<b>3.385,8</b>	<b>-6,3</b>	<b>0,4</b>
<b>1.6 Πεπνοειδή</b>	<b>235,7</b>	<b>234,4</b>	<b>170,7</b>	<b>-27,2</b>	<b>-0,6</b>
Καρπούζια	157,6	157,1	116,9	-25,6	-0,3

<sup>2</sup> Στο έτος αναφοράς 2013 οι εκτάσεις που διατηρούνταν σε καλή γεωργική και περιβαλλοντική κατάσταση συμπεριλαμβάνονταν στην συνολική χρησιμοποιούμενη γεωργική γη. Από το έτος αναφοράς 2014 δημοσιεύονται ως υποσύνολο των εκτάσεων που διατηρούνται σε αγρανόπαυση.

<sup>3</sup> Στο πλαίσιο ποιοτικής αναβάθμισης των συλλεγέντων δεδομένων κηπευτικών καλλιεργειών, για το έτος αναφοράς 2014, δεν περιλαμβάνονται δεδομένα εκτάσεων και παραγωγής που αναφέρονται σε οικογενειακούς λαχανόκηπους, ως εκ τούτου δεν είναι δυνατή η σύγκριση.

<sup>4</sup> Δεν συμπεριλαμβάνονται εκτάσεις φυτωρίων, λόγω της μικρής συμμετοχής τους στο σύνολο των εκτάσεων.

<sup>5</sup> Η συγκεκριμένη μεταβλητή εισάγεται για πρώτη φορά λόγω της αυξανόμενης σημασίας που απέκτησε η διατήρηση και προστασία του φυσικού περιβάλλοντος κατά τα τελευταία χρόνια. Οι σχετικές εκτάσεις διατηρούνται σε αγρανόπαυση εντός της καλλιεργητικής περιόδου (εντός του έτους) και μπορεί δυνητικά να χρησιμοποιηθούν για την καλλιέργεια αροτραίων ή κηπευτικών ειδών.

Είδος ανά κατηγορία καλλιέργειας	2012	2013	2014	2014/2013	2013/2012
Πεπόνια	78,1	77,3	53,8	-30,4	-1,0
<b>1.7 Πατάτες</b>	<b>441,4</b>	<b>434,6</b>	<b>261,5</b>	<b>-39,8</b>	<b>-1,5</b>
<b>2. Κηπευτική Γη</b>					
<b>2.1. Κηπευτικά<sup>6</sup></b>	<b>1.050,5</b>	<b>1.024,8</b>	<b>738,2</b>	<b>-28,0</b>	<b>-2,4</b>
Τομάτες:	275,0	265,8	173,4	-34,8	-3,4
Βιομηχανικές	101,3	93,6	60,7	-35,2	-7,6
Υπαίθριες	140,8	138,9	86,4	-37,8	-1,3
Θερμοκηπίου	32,9	33,2	26,3	-20,8	1,0
Φασολάκια	72,1	71,5	56,8	-20,5	-0,9
Λάχανα - κουνουπίδια	114,8	108,0	61,9	-42,7	-5,9
Μαρούλια	56,1	56,5	39,4	-30,4	0,8
Λοιπά λαχανικά	532,5	523,0	406,7	-22,0	-1,8
<b>2.2 Εμπορικοί ανθόκηποι</b>	<b>6,5</b>	<b>6,0</b>	<b>3,1</b>	<b>-48,3</b>	<b>-7,7</b>
<b>2.3 Θερμοκήπια<sup>7</sup></b>	<b>56,1</b>	<b>56,0</b>	<b>57,9</b>	<b>3,4</b>	<b>-0,2</b>
<b>3. Μόνιμες καλλιέργειες</b>					
<b>3.1 Αμπέλια (σύνολο)</b>	<b>1.148,3</b>	<b>1.115,1</b>	<b>938,4</b>	<b>-15,8</b>	<b>-2,9</b>
Αμπέλια για οινοποίηση	662,0	631,7	529,2	-16,2	-4,6
Αμπέλια, επιτραπέζια	105,8	103,4	96,0	-7,2	-2,3
Σταφιδάμπελα	380,5	380,0	313,2	-17,6	-0,1
<b>3.2 Κανονικοί δενδρώνες</b>	<b>10.236,5</b>	<b>10.127,5</b>	<b>10.154,6</b>	<b>0,3</b>	<b>-1,1</b>
<b>3.2.1 Εσπεριδοειδή</b>	<b>552,1</b>	<b>544,1</b>	<b>433,6</b>	<b>-20,3</b>	<b>-1,4</b>
Λεμόνια	86,8	84,1	48,4	-42,4	-3,1
Πορτοκάλια	387,9	385,2	311,6	-19,1	-0,7
Μανταρίνια	73,9	71,3	70,6	-0,9	-3,6
Λοιπά εσπεριδοειδή	3,6	3,5	2,9	-16,8	-1,5
<b>3.2.2 Οπωροφόρα</b>	<b>882,7</b>	<b>893,7</b>	<b>828,2</b>	<b>-7,3</b>	<b>1,2</b>
Αχλάδια	45,4	44,5	34,0	-23,8	-1,9
Μήλα	133,1	132,1	98,1	-25,7	-0,7
Ροδάκινα - νεκταρίνια	435,7	441,6	378,6	-14,3	1,3
Βερίκοκα	62,6	65,2	70,2	7,7	4,1
Κεράσια	108,6	113,9	134,5	18,0	4,9
Λοιπά οπωροφόρα	97,3	96,4	112,8	17,0	-1,0
<b>3.2.3 Ξηροί καρποί</b>	<b>442,1</b>	<b>439,1</b>	<b>374,2</b>	<b>-14,8</b>	<b>-0,7</b>
Αμυγδαλιές	156,0	152,9	116,2	-24,0	-2,0
Καρυδιές	92,1	91,9	85,2	-7,3	-0,2
Φιστικιές	41,6	40,2	43,6	8,5	-3,4
Συκιές	57,7	59,0	46,7	-21,0	2,3
Λοιποί ξηροί καρποί	94,7	95,1	82,5	-13,3	0,5
<b>3.2.4 Ελιές</b>	<b>8.076,9<sup>8</sup></b>	<b>7.966,7</b>	<b>8.235,2</b>	<b>3,4</b>	<b>-1,4</b>
Ελαιοποίησης	6.712,0	6.608,3	7.085,5	7,2	-1,5
Βρώσιμες	1.364,9	1.358,4	1.149,7	-15,4	-0,5
<b>3.2.5 Λοιπά δένδρα</b>	<b>282,3</b>	<b>283,9</b>	<b>283,4</b>	<b>-0,2</b>	<b>0,6</b>

**Σημείωση:** Τυχόν διαφορές μεταξύ του αθροίσματος, των επιμέρους ποσών, των συνόλων και των ποσοστών οφείλονται σε στρογγυλοποιήσεις.

<sup>6</sup> Οι εκτάσεις των κηπευτικών περιλαμβάνουν συγκαλλιέργειες ή/και διαδοχικές καλλιέργειες.

<sup>7</sup> Αφορά τις καθαρές εκτάσεις θερμοκηπίων ανθέων και κηπευτικών τα οποία ήδη έχουν καταγραφεί στις σχετικές κατηγορίες.

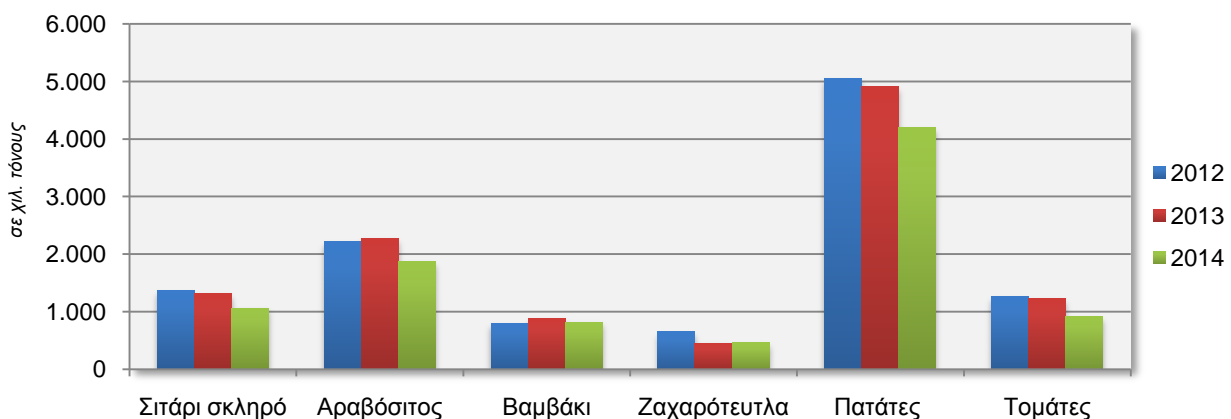
<sup>8</sup> Αναθεωρημένα στοιχεία

## Β. ΠΑΡΑΓΩΓΗ ΓΕΩΡΓΙΚΩΝ ΠΡΟΪΟΝΤΩΝ

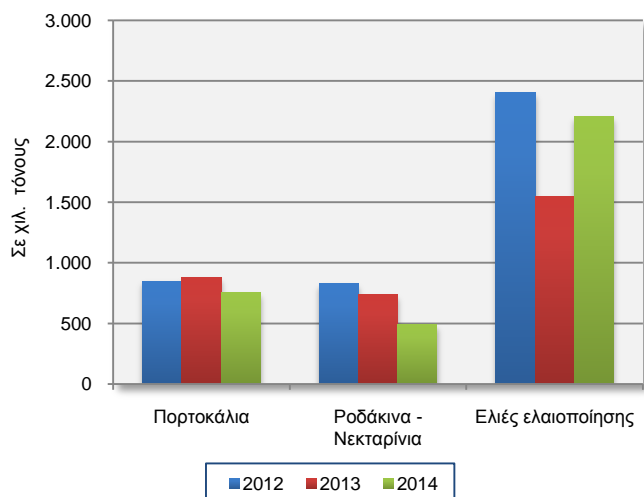
Οι σημαντικότερες μεταβολές, ως προς τον όγκο παραγωγής γεωργικών και κτηνοτροφικών προϊόντων, κατά ομάδες και είδη, όπως παρουσιάζονται στον πίνακα 2, είναι:

- στην παραγωγή του **σκληρού σιταριού**, μείωση κατά 18,9% το 2014 σε σχέση με το 2013 και μείωση κατά 4,6% το 2013 σε σχέση με το 2012. Ειδικότερα, το 2014 παρήχθησαν 1.063,5 χιλ. τόνοι σκληρού σιταριού, το 2013 παρήχθησαν 1.311,2 χιλ. τόνοι και 1.373,9 χιλ. τόνοι το 2012 (Διάγραμμα 4),
- στην παραγωγή του **αραβοσίτου**, μείωση κατά 18,1% το 2014 σε σχέση με το 2013 και αύξηση κατά 2,2% το 2013 σε σχέση με το 2012. Ειδικότερα, το 2014 παρήχθησαν 1.864,0 χιλ. τόνοι αραβοσίτου, το 2013 παρήχθησαν 2.275,2 χιλ. τόνοι και 2.226,2 χιλ. τόνοι το 2012 (Διάγραμμα 4),
- στην παραγωγή του **βαμβακιού**, μείωση κατά 6,2% το 2014 σε σχέση με το 2013 και αύξηση κατά 10,0% το 2013 σε σχέση με το 2012. Ειδικότερα, το 2014 παρήχθησαν 820,3 χιλ. τόνοι βαμβακιού, το 2013 παρήχθησαν 874,7 χιλ. τόνοι και 795,5 χιλ. τόνοι το 2012 (Διάγραμμα 4),
- στην παραγωγή των **ζαχαρότευτλων**, αύξηση κατά 0,5% το 2014 σε σχέση με το 2013 και μείωση κατά 29,9% το 2013 σε σχέση με το 2012. Ειδικότερα, το 2014 παρήχθησαν 455,9 χιλ. τόνοι ζαχαρότευτλων, το 2013 παρήχθησαν 453,9 χιλ. τόνοι και 647,8 χιλ. τόνοι το 2012 (Διάγραμμα 4),
- στην παραγωγή της **πατάτας** μείωση κατά 31,5% το 2014 σε σχέση με το 2013 και αύξηση κατά 1,8% το 2013 σε σχέση με το 2012. Ειδικότερα, το 2014 παρήχθησαν 616,3 χιλ. τόνοι πατάτας, το 2013 παρήχθησαν 899,1 χιλ. τόνοι και 882,8 χιλ. τόνοι το 2012 (Διάγραμμα 4),
- στην παραγωγή της **τομάτας** μείωση κατά 24,8% το 2014 σε σχέση με το 2013 και μείωση κατά 1,1% το 2013 σε σχέση με το 2012. Ειδικότερα, το 2014 παρήχθησαν 917,9 χιλ. τόνοι τομάτας, το 2013 παρήχθησαν 1.221,2 χιλ. τόνοι και 1.234,3 χιλ. τόνοι το 2012 (Διάγραμμα 4),
- στην παραγωγή του **μούστου**, μείωση κατά 19,5% το 2014 σε σχέση με το 2013 και μείωση κατά 2,0% το 2013 σε σχέση με το 2012. Ειδικότερα, το 2014 παρήχθησαν 266,1 χιλ. τόνοι μούστου, το 2013 παρήχθησαν 330,5 χιλ. τόνοι και 337,3 χιλ. τόνοι το 2012 (Διάγραμμα 6),
- στην παραγωγή των **πορτοκαλιών** μείωση κατά 13,9% το 2014 σε σχέση με το 2013 και αύξηση κατά 3,1% το 2013 σε σχέση με το 2012. Ειδικότερα, το 2014 παρήχθησαν 754,2 χιλ. τόνοι πορτοκαλιών, το 2013 παρήχθησαν 875,8 χιλ. τόνοι και 849,6 χιλ. τόνοι το 2012 (Διάγραμμα 5),
- στην παραγωγή των **ροδάκινων – νεκταρινιών**, μείωση κατά 33,1% το 2014 σε σχέση με το 2013 και μείωση κατά 10,9% το 2013 σε σχέση με το 2012. Ειδικότερα, το 2014 παρήχθησαν 492,7 χιλ. τόνοι ροδάκινων – νεκταρινιών, το 2013 παρήχθησαν 736,2 χιλ. τόνοι και 825,9 χιλ. τόνοι το 2012 (Διάγραμμα 5),
- στην παραγωγή του **ελαιόλαδου**, μείωση κατά 15,9% το 2014 σε σχέση με το 2013 και μείωση κατά 10,0% το 2013 σε σχέση με το 2012. Ειδικότερα, το 2014 παρήχθησαν 251,4 χιλ. τόνοι ελαιόλαδου, το 2013 παρήχθησαν 298,8 χιλ. τόνοι και 331,9 χιλ. τόνοι το 2012 (Διάγραμμα 6),
- στην παραγωγή των **ελιών ελαιοποίησης**, αύξηση κατά 42,5% το 2014 σε σχέση με το 2013 και μείωση κατά 37,3% το 2013 σε σχέση με το 2012. Ειδικότερα, το 2014 παρήχθησαν 2.205,0 χιλ. τόνοι ελιών ελαιοποίησης, το 2013 παρήχθησαν 1.547,4 χιλ. τόνοι και 2.466,0 χιλ. τόνοι το 2012 (Διάγραμμα 5).

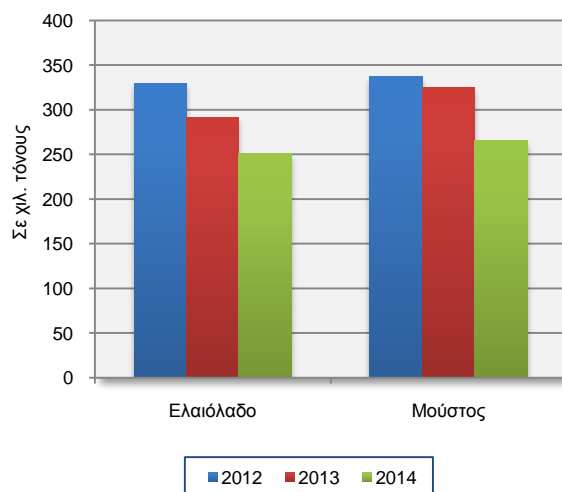
**Διάγραμμα 4.** Παραγωγή βασικών αροτραίων γεωργικών προϊόντων, 2012 – 2014



**Διάγραμμα 5.** Παραγωγή βασικών πολυετών γεωργικών προϊόντων, 2012 – 2014



**Διάγραμμα 6.** Παραγωγή ελαιολάδου και μούστου, 2012 – 2014



**Πίνακας 2.** Παραγωγή γεωργικών προϊόντων, 2012 – 2014  
Σε χιλ. τόνους

Προϊόντα	2012	2013	2014	(% ) Μεταβολή	
				2014/2013	2013/2012
<b>Σιτηρά</b>					
Σιτάρι μαλακό	463,1	520,7	506,9	-2,6	12,4
Σιτάρι σκληρό	1.373,9	1.311,2	1.063,5	-18,9	-4,6
Κριθάρι	336,3	381,1	420,8	10,4	13,3
Ρύζι	230,7	235,9	229,4	-2,8	2,3
Αραβόσιτος	2.226,2	2.275,2	1.864,0	-18,1	2,2
<b>Βρώσιμα όσπρια</b>					
Φασόλια	18,2	21,3	18,5	-13,5	17,0
Ρεβίθια	3,9	4,5	7,9	75,1	15,4
Φακές	6,5	6,9	7,0	1,3	6,2
<b>Βιομηχανικά</b>					
Καπνός	34,2	40,6	40,9	0,8	18,7
Βαμβάκι	795,5	874,7	820,3	-6,2	10,0
Ηλιανθος	137,6	172,1	192,2	11,7	25,1
Αραχίδα	2,5	2,5	2,7	6,6	0,0
Ζαχαρότευτλα	647,8	453,9	455,9	0,5	-29,9
Ελαιοκράμβη	14,1	12,2	8,2	-32,9	-13,5
<b>Κτηνοτροφικά</b>					
2.522,7	2.594,6	2.389,6	-7,9	2,9	
<b>Πεπονοειδή</b>					
Καρπούζια	599,6	588,3	437,7	-25,6	-1,9
Πεπόνια	170,9	169,1	122,2	-27,7	-1,1
<b>Πατάτες</b>					
882,8	899,1	616,3	-31,5	1,8	
<b>Κηπευτικά</b>					
Τομάτες:	1.234,3	1.221,2	917,9	-24,8	-1,1
Βιομηχανικές	617,0	583,8	439,1	-24,8	-5,4
Υπαίθριες	396,4	390,7	260,8	-33,2	-1,4
Θερμοκηπίου	220,8	246,7	218,0	-11,6	11,7
Φασολάκια	66,3	64,4	51,7	-19,7	-2,9
Λάχανα - κουνουπίδια	224,7	219,8	143,1	-34,9	-2,2

<b>Προϊόντα</b>	<b>2012</b>	<b>2013</b>	<b>2014</b>	<b>2014/2013</b>	<b>2013/2012</b>
Μαρούλια	80,1	84,9	60,6	-28,6	6,0
<b>Σταφύλια</b>					
Σταφύλια για οινοποίηση	526,1	589,8	506,1	-14,2	12,1
Σταφύλια επιτραπέζια	139,4	216,6	226,2	4,4	55,4
Σταφίδες	184,2	64,9	64,0	-1,5	-64,5
Μούστος	337,3	330,5	266,1	-19,5	-2,0
<b>Εσπεριδοειδή</b>					
Λεμόνια	80,7	75,0	59,3	-21,0	-7,1
Πορτοκάλια	849,6	875,8	754,2	-13,9	3,1
Μανταρίνια	160,5	159,3	158,9	-0,3	-0,7
<b>Οπωροφόρα</b>					
Αχλάδια	87,7	82,4	59,7	-27,6	-6,0
Μήλα	265,8	253,7	252,3	-0,6	-4,6
Ροδάκινα - νεκταρίνια	825,9	736,2	492,7	-33,1	-10,9
Βερίκοκα	79,5	74,7	90,0	20,5	-6,0
Κεράσια	47,3	48,1	70,0	45,5	1,7
<b>Ξηροί καρποί</b>					
Αμύγδαλα	42,0	39,2	36,9	-5,8	-6,7
Καρύδια	23,7	24,2	24,6	1,5	2,1
Φιστίκια	8,0	7,1	8,6	20,3	-11,3
Σύκα	11,3	20,5	20,1	-1,8	81,4
<b>Ελιές</b>					
Ελαιοποίησης	2.466,0	1.547,4	2.205,0	42,5	-37,3
Βρώσιμες	359,3	204,6	387,4	89,3	-43,1
Ελαιόλαδο	331,9	298,8	251,4	-15,9	-10,0

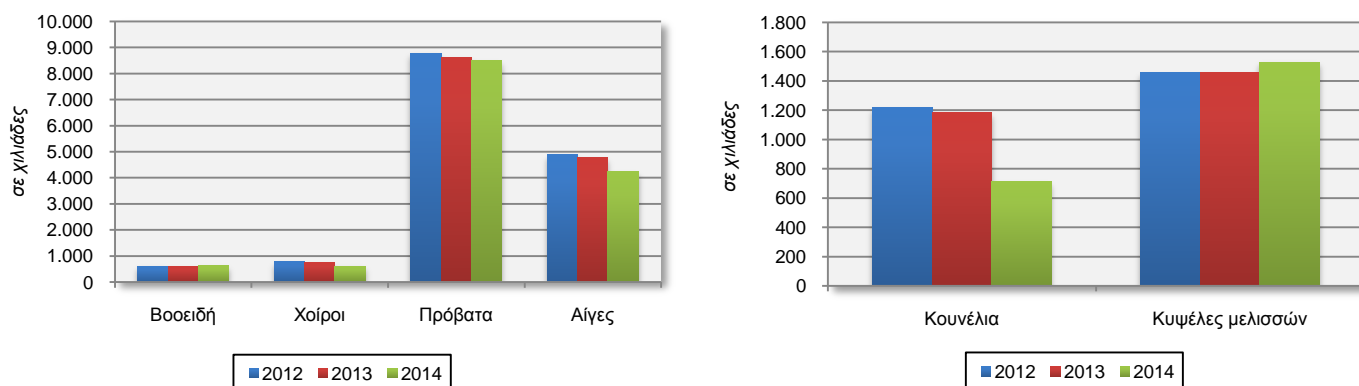
## Γ. ΖΩΙΚΟ ΚΕΦΑΛΑΙΟ: ΑΡΙΘΜΟΣ ΖΩΩΝ ΚΑΙ ΠΑΡΑΓΩΓΗ ΚΤΗΝΟΤΡΟΦΙΚΩΝ ΠΡΟΪΟΝΤΩΝ

### 1. Αριθμός ζώων

Οι σημαντικότερες μεταβολές ως προς τον αριθμό των ζώων, κατά ομάδες και είδη όπως παρουσιάζεται στον πίνακα 3 και στο διάγραμμα 7, είναι:

- ο συνολικός αριθμός των **βοοειδών** παρουσίασε αύξηση κατά 2,7% το 2014 σε σχέση με το 2013 και μείωση κατά 1,5% το 2013 σε σχέση με το 2012. Συγκεκριμένα το 2014 τα βοοειδή ανήλθαν σε 618.491, το 2013 σε 602.214 και το 2012 σε 611.131,
- ο συνολικός αριθμός των **χοίρων** παρουσίασε μείωση κατά 19,9% το 2014 σε σχέση με το 2013 και μείωση κατά 4,0% το 2013 σε σχέση με το 2012. Συγκεκριμένα, το 2014 οι χοίροι ανήλθαν σε 609.779, το 2013 σε 761.074 και το 2012 σε 792.611,
- ο συνολικός αριθμός των **προβάτων** παρουσίασε μείωση κατά 1,5% το 2014 σε σχέση με το 2013 και μείωση κατά 1,9% το 2013 σε σχέση με το 2012. Συγκεκριμένα, το 2014 τα πρόβατα ανήλθαν σε 8.481.073, το 2013 σε 8.611.026 και το 2012 σε 8.778.430,
- ο συνολικός αριθμός των **αιγών** παρουσίασε μείωση κατά 11,5% το 2014 σε σχέση με το 2013 και μείωση κατά 2,3% το 2013 σε σχέση με το 2012. Συγκεκριμένα, το 2014 οι αίγες ανήλθαν σε 4.233.970, το 2013 σε 4.782.003 και το 2012 σε 4.895.244,
- ο συνολικός αριθμός των **ορνιθών** παρουσίασε αύξηση κατά 103,3% το 2014 σε σχέση με το 2013 και αύξηση κατά 0,9% το 2013 σε σχέση με το 2012. Συγκεκριμένα, το 2014 οι όρνιθες ανήλθαν σε 62.800.943, το 2013 σε 30.895.094 και το 2012 σε 30.620.384,
- ο συνολικός αριθμός των **κουνελιών** παρουσίασε μείωση κατά 39,6% το 2014 σε σχέση με το 2013 και μείωση κατά 3,1% το 2013 σε σχέση με το 2012. Συγκεκριμένα, το 2014 τα κουνέλια ανήλθαν σε 715.346, το 2013 σε 1.183.761 και το 2012 σε 1.221.250,
- ο συνολικός αριθμός των **κυψελών μελισσών** παρουσίασε αύξηση κατά 4,9% το 2014 σε σχέση με το 2013 και αύξηση κατά 0,1% το 2013 σε σχέση με το 2012. Συγκεκριμένα, το 2014 οι κυψέλες μελισσών ανήλθαν σε 1.528.767, το 2013 σε 1.456.711 και το 2012 σε 1.455.013.

**Διάγραμμα 7:** Ζωικό κεφάλαιο (αριθμός ζώων) κατά είδος, 2012 – 2014



**Πίνακας 3.** Ζωικό κεφάλαιο (αριθμός ζώων), κατά είδος, 2012 – 2014  
Αριθμός κεφαλών ή κυψελών

				(% ) Μεταβολή	
	2012	2013	2014	2014/2013	2013/2012
<b>Βοοειδή</b>	<b>611.131</b>	<b>602.214</b>	<b>618.491</b>	<b>2,7</b>	<b>-1,5</b>
<b>Χοίροι</b>	<b>792.611</b>	<b>761.074</b>	<b>609.779</b>	<b>-19,9</b>	<b>-4,0</b>
<b>Πρόβατα</b>	<b>8.778.430</b>	<b>8.611.026</b>	<b>8.481.073</b>	<b>-1,5</b>	<b>-1,9</b>
<b>Αίγες</b>	<b>4.895.244</b>	<b>4.782.003</b>	<b>4.233.970</b>	<b>-11,5</b>	<b>-2,3</b>
<b>Πουλερικά</b>					
Όρνιθες	30.620.384	30.895.094	62.800.943	103,3	0,9
Χήνες	30.711	30.059	22.668	-24,6	-2,1
Πάπιες	52.644	52.517	32.936	-37,3	-0,2
Γαλοπούλες	97.070	100.734	245.362	143,6	3,8
<b>Κουνέλια</b>	<b>1.221.250</b>	<b>1.183.761</b>	<b>715.346</b>	<b>-39,6</b>	<b>-3,1</b>
<b>Κυψέλες μελισσών</b>	<b>1.455.013</b>	<b>1.456.711</b>	<b>1.528.767</b>	<b>4,9</b>	<b>0,1</b>

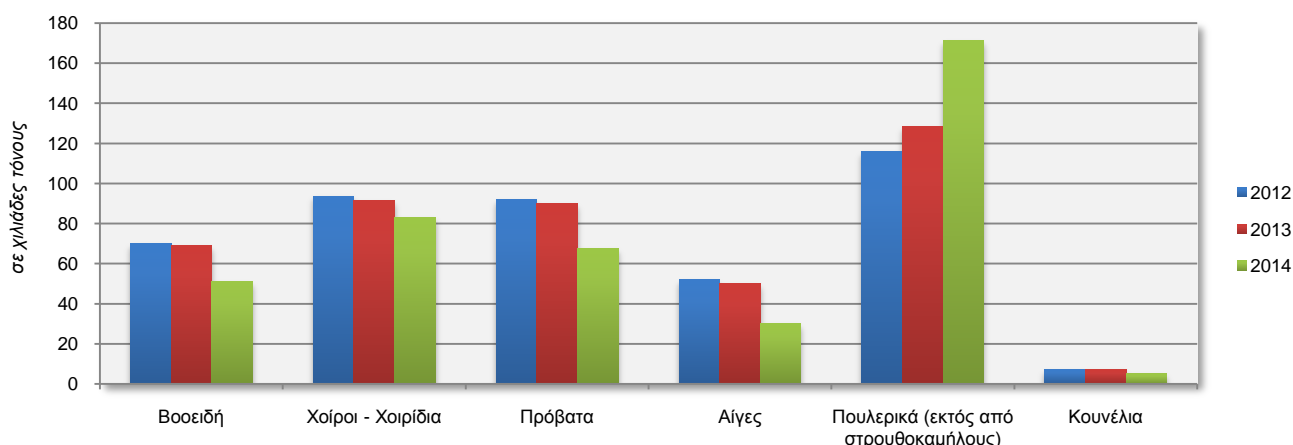


## 2. Παραγωγή κρέατος

Οι σημαντικότερες μεταβολές, ως προς την παραγωγή κρέατος κατά είδος ζώου όπως παρουσιάζεται στον πίνακα 4 και στο διάγραμμα 8, είναι:

- στη συνολική παραγωγή κρέατος **βοοειδών** παρουσίασε μείωση κατά 26,0% το 2014 σε σχέση με το 2013 και μείωση κατά 1,0% το 2013 σε σχέση με το 2012. Συγκεκριμένα, το 2014 παρήχθησαν 51,0 χιλ. τόνοι βόειου κρέατος, το 2013 παρήχθησαν 69,0 χιλ. τόνοι και 69,8 χιλ. τόνοι το 2012,
- στη συνολική παραγωγή κρέατος **χοίρων – χοιριδίων** παρουσίασε μείωση κατά 9,3% το 2014 σε σχέση με το 2013 και μείωση κατά 2,6% το 2013 σε σχέση με το 2012. Συγκεκριμένα, το 2014 παρήχθησαν 82,8 χιλ. τόνοι χοιρινού κρέατος, το 2013 παρήχθησαν 91,2 χιλ. τόνοι και 93,6 χιλ. τόνοι το 2012,
- στη συνολική παραγωγή κρέατος **προβάτων** παρουσίασε μείωση κατά 25,1% το 2014 σε σχέση με το 2013 και μείωση κατά 2,3% το 2013 σε σχέση με το 2012. Συγκεκριμένα, το 2014 παρήχθησαν 67,3 χιλ. τόνοι πρόβειου κρέατος, το 2013 παρήχθησαν 89,9 χιλ. τόνοι και 92,1 τόνοι το 2012,
- στη συνολική παραγωγή κρέατος **αιγών** παρουσίασε μείωση κατά 40,3% το 2014 σε σχέση με το 2013 και μείωση κατά 3,7% το 2013 σε σχέση με το 2012. Συγκεκριμένα, το 2014 παρήχθησαν 29,9 χιλ. τόνοι κρέατος, το 2013 παρήχθησαν 50,0 χιλ. τόνοι και 52,0 χιλ. τόνοι το 2012,
- στη συνολική παραγωγή κρέατος **πουλερικών** (πλην στρουθοκαμήλων) παρουσίασε αύξηση κατά 33,3% το 2014 σε σχέση με το 2013 και αύξηση κατά 11,0% το 2013 σε σχέση με το 2012. Συγκεκριμένα, το 2014 παρήχθησαν 171,3 χιλ. τόνοι κρέατος, το 2013 παρήχθησαν 128,5 χιλ. τόνοι και 115,8 χιλ. τόνοι το 2012,
- στην παραγωγή κρέατος **κουνελιών** παρουσίασε μείωση κατά 27,6% το 2014 σε σχέση με το 2013 και μείωση κατά 2,6% το 2013 σε σχέση με το 2012. Συγκεκριμένα, το 2014 παρήχθησαν 5,0 χιλ. τόνοι κρέατος, το 2013 παρήχθησαν 6,8 χιλ. τόνοι και 7,0 χιλ. τόνοι το 2012.

**Διάγραμμα 8:** Παραγωγή κρέατος, κατά είδος ζώου, 2012 – 2014



**Πίνακας 4.** Παραγωγή κρέατος, κατά είδος ζώου, 2012 – 2014

Σε χιλ. τόνους

	(% ) Μεταβολή				
	2012	2013	2014	2014/2013	2013/2012
<b>Βοοειδή</b>	<b>69,8</b>	<b>69,0</b>	<b>51,0</b>	<b>-26,0</b>	<b>-1,0</b>
Μοσχάρια κάτω του έτους	16,3	15,6	13,4	-14,6	-3,9
Μοσχάρια 1 - 2 ετών	42,6	42,4	27,9	-34,7	-0,4
Δαμάλια και βοοειδή άνω των 2 ετών	11,1	10,7	9,7	-9,5	-3,6
<b>Χοίροι – χοιρίδια</b>	<b>93,6</b>	<b>91,2</b>	<b>82,8</b>	<b>-9,3</b>	<b>-2,6</b>
Χοιρίδια	7,7	7,1	4,8	-32,9	-8,3
Χοίροι	85,9	84,1	78,0	-7,2	-2,0
<b>Πρόβατα</b>	<b>92,1</b>	<b>89,9</b>	<b>67,3</b>	<b>-25,1</b>	<b>-2,3</b>
Αρνιά	74,3	72,3	52,3	-27,6	-2,6
Ζυγούρια και πρόβατα	17,8	17,5	15	-14,4	-1,1
<b>Αίγες</b>	<b>52,0</b>	<b>50,0</b>	<b>29,9</b>	<b>-40,3</b>	<b>-3,7</b>

	2012	2013	2014	2014/2013	2013/2012
Κατσίκια	40,8	39,1	23,5	-40,0	-4,2
Βιτούλια και αίγες	11,2	10,9	6,4	-41,4	-1,9
<b>Πουλερικά (εκτός στρουθοκαμήλων)</b>	<b>115,8</b>	<b>128,5</b>	<b>171,3</b>	<b>33,3</b>	<b>11,0</b>
<b>Κουνέλια</b>	<b>7,0</b>	<b>6,8</b>	<b>5,0</b>	<b>-27,6</b>	<b>-2,6</b>

### 3. Παραγωγή κτηνοτροφικών προϊόντων

Οι σημαντικότερες μεταβολές της παραγωγής των κτηνοτροφικών προϊόντων, ως προς τον όγκο παραγωγής όπως παρουσιάζεται στον πίνακα 5, είναι

- στη συνολική παραγωγή **γάλακτος** παρουσίασε αύξηση κατά 0,1% το 2014 σε σχέση με το 2013 και μείωση κατά 0,2% το 2013 σε σχέση με το 2012. Συγκεκριμένα, το 2014 παρήχθησαν 2.017,8 χιλ. τόνοι γάλακτος, 2013 παρήχθησαν 2.016,3 χιλ. τόνοι και 2.019,9 χιλ. τόνοι το 2012,
- στην παραγωγή **μαλακού τυριού** παρουσίασε μείωση κατά 9,3% το 2014 σε σχέση με το 2013 και αύξηση κατά 0,7% το 2013 σε σχέση με το 2012. Συγκεκριμένα, το 2014 παρήχθησαν 104,3 χιλ. τόνοι μαλακού τυριού, το 2013 παρήχθησαν 115,0 χιλ. τόνοι και 114,2 χιλ. τόνοι το 2012,
- στην παραγωγή **αυγών** παρουσίασε μείωση κατά 2,8% το 2014 σε σχέση με το 2013 και αύξηση κατά 2,4% το 2013 σε σχέση με το 2012. Συγκεκριμένα, το 2014 παρήχθησαν 1.741,5 εκατ. αυγά, το 2013 παρήχθησαν 1.792,1 εκατ. αυγά και 1.750,5 εκατ. αυγά το 2012.

**Πίνακας 5.** Παραγωγή γάλακτος (κατά είδος ζώου) και κτηνοτροφικών προϊόντων, 2012 – 2014  
Σε χιλ. τόνους

	2012	2013	2014	(% ) Μεταβολή	
				2014/2013	2013/2012
<b>Σύνολο γάλακτος</b>	<b>2.019,9</b>	<b>2.016,3</b>	<b>2.017,8</b>	<b>0,1</b>	<b>-0,2</b>
Γάλα αγελάδων	779	783,3	725,9	-7,3	0,6
Γάλα προβάτων	778	778,9	847,1	8,8	0,1
Γάλα αιγών	462,9	454,1	444,8	-2,0	-1,9
<b>Κτηνοτροφικά προϊόντα</b>					
Τυρί, μαλακό	114,2	115,0	104,3	-9,3	0,7
Τυρί, σκληρό	39,3	37,6	37,9	0,8	-4,3
Βούτυρο, νωπό	1,4	1,4	0,7	-53,3	0,0
Βούτυρο, λιωμένο	0,5	0,5	0,3	-41,6	0,0
Μυζήθρα	16,1	16,3	14,9	-8,3	1,2
Κρέμα νωπή	3,9	3,9	1,9	-51,8	0,0
Μέλι	15,8	15,7	19,7	25,3	-0,6
Αυγά ( εκατ. τεμ. )	1.750,5	1.792,1	1.741,5	-2,8	2,4

#### Δ. ΓΕΩΡΓΙΚΑ ΜΗΧΑΝΗΜΑΤΑ

Οι σημαντικότερες μεταβολές των χρησιμοποιούμενων γεωργικών μηχανημάτων<sup>9</sup>, ως προς τον αριθμό τους όπως παρουσιάζεται στον πίνακα 6 έχουν ως ακολούθως:

- στους **γεωργικοί ελκυστήρες**, μείωση κατά 1,9% το 2014 σε σχέση με το 2013 και μείωση κατά 0,6% το 2013 σε σχέση με το 2012. Συγκεκριμένα, το 2014 χρησιμοποιήθηκαν 380.229 ελκυστήρες, το 2013 χρησιμοποιήθηκαν 387.728 και 389.927 το 2012,
- στα **ψεκαστικά μηχανήματα**, αύξηση κατά 4,7% το 2014 σε σχέση με το 2013 και μείωση κατά 0,8% το 2013 σε σχέση με το 2012. Συγκεκριμένα, το 2014 χρησιμοποιήθηκαν 240.314 ψεκαστικά μηχανήματα, το 2013 χρησιμοποιήθηκαν 229.567 ψεκαστικά μηχανήματα και 231.332 το 2012,
- στις **ηλεκτροκίνητες αντλίες αρδεύσεων**, μείωση κατά 4,0% το 2014 σε σχέση με το 2013 και μείωση κατά 0,4% το 2013 σε σχέση με το 2012. Συγκεκριμένα, το 2014 χρησιμοποιήθηκαν 146.224 ηλεκτροκίνητες αντλίες αρδεύσεων, το 2013 χρησιμοποιήθηκαν 152.257 ηλεκτροκίνητες αντλίες αρδεύσεων και 152.871 το 2012,
- στα **αρδευτικά συγκροτήματα τεχνητής βροχής**, μείωση κατά 11,2% το 2014 σε σχέση με το 2013 και μείωση κατά 0,4% το 2013 σε σχέση με το 2012. Συγκεκριμένα, το 2014 χρησιμοποιήθηκαν 134.491 αρδευτικά συγκροτήματα τεχνητής βροχής, το 2013 χρησιμοποιήθηκαν 151.428 αρδευτικά συγκροτήματα τεχνητής βροχής και 152.075 το 2012,
- στα **αρδευτικά συγκροτήματα με σταγόνες**, αύξηση κατά 22,6% το 2014 σε σχέση με το 2013 και μείωση κατά 0,3% το 2013 σε σχέση με το 2012. Συγκεκριμένα, το 2014 χρησιμοποιήθηκαν 186.143 αρδευτικά συγκροτήματα με σταγόνες, το 2013 χρησιμοποιήθηκαν 151.776 αρδευτικά συγκροτήματα με σταγόνες και 152.259 το 2012,
- στα **κλαδευτικά μηχανήματα (βενζινοκίνητα)**, αύξηση κατά 28,9% το 2014 σε σχέση με το 2013 και αύξηση κατά 0,8% το 2013 σε σχέση με το 2012. Συγκεκριμένα, το 2014 χρησιμοποιήθηκαν 334.478 κλαδευτικά μηχανήματα, το 2013 χρησιμοποιήθηκαν 259.394 κλαδευτικά μηχανήματα και 257.241 το 2012.

**Πίνακας 6.** Γεωργικά μηχανήματα, 2012 – 2014

Είδος μηχανημάτων	Αριθμός	Αριθμός	Αριθμός	(% ) Μεταβολή	
	2012	2013	2014	2014/2013	2013/2012
<b>Γεωργικοί ελκυστήρες και μηχανήματα</b>					
Γεωργικοί ελκυστήρες	389.927	387.728	380.229	-1,9	-0,6
Σπαρτικές	60.138	59.952	55.307	-7,7	-0,3
Παταοσπορείς	2.593	2.921	3.957	35,5	12,6
Ψεκαστικά	231.332	229.567	240.314	4,7	-0,8
Θεριζοαλωνιστικές (κομπίνες)	5.610	5.497	5.509	0,2	-2,0
Απλές θεριστικές	6.952	6.740	6.991	3,7	-3,0
Αλωνιστικές κάθε τύπου	1.429	1.348	1.288	-4,5	-5,7
Απλές χορτοκοπτικές	12.459	12.632	11.850	-6,2	1,4
Βαμβakoσυλλεκτικές	3.839	3.850	3.886	0,9	0,3
Τευτλοεξαγωγείς	527	477	525	10,1	-9,5
Παταοεξαγωγείς	4.194	4.154	5.650	36,0	-1,0
Λοιπά μηχανήματα συγκομιδής	336	265	557	110,2	-21,1
<b>Αντλίες αρδεύσεων</b>					
Πετρελαιοκίνητες	95.411	94.969	82.788	-12,8	-0,5
Βενζινοκίνητες	56.938	55.437	41.023	-26,0	-2,6
Ηλεκτροκίνητες	152.871	152.257	146.224	-4,0	-0,4
Άλλες αντλίες (ατμοκίνητες, ανεμοκίνητες κλπ) και μαγκανοπήγαδα	4.147	3.620	2.292	-36,7	-12,7

<sup>9</sup> Αφορά στα χρησιμοποιούμενα γεωργικά μηχανήματα εκτός των κρατικών.

<b>Είδος μηχανημάτων</b>	<b>2012</b>	<b>2013</b>	<b>2014</b>	<b>2014/2013</b>	<b>2013/2012</b>
<b>Αρδευτικά συγκροτήματα</b>					
Συγκροτήματα τεχνητής βροχής	152.075	151.428	134.491	-11,2	-0,4
Αυτοπρωθούμενα συγκροτήματα τεχνητής βροχής με μπεκ	48.046	47.611	48.207	1,3	-0,9
Αυτοπρωθούμενα συγκροτήματα τεχνητής βροχής με ράμπα - υδρονέφωση	13.545	14.259	14.814	3,9	5,3
Συγκροτήματα άρδευσης με σταγόνες	152.259	151.776	186.143	22,6	-0,3
<b>Λοιπά</b>					
Εκκολαπτικές μηχανές	544	551	621	12,7	1,3
Αρμεκτικές μηχανές	13.384	9.390	10.660	13,5	-29,8
Κορυφολόγοι (γάλακτος)	952	1.022	836	-18,2	7,4
Σιποδιαλογείς(τριέρια)	1.707	1.580	1.499	-5,1	-7,4
Εκκοκκιστές αραβοσίτου	677	653	747	14,4	-3,5
Εκκοκκιστές βάμβακος	122	119	189	58,8	-2,5
Μηχανές αρμαθιάσματος καπνού	14.087	14.277	10.026	-29,8	1,3
Κλαδευτικά μηχανήματα (βενζινοκίνητα)	257.241	259.394	334.478	28,9	0,8
Μελιτοεξαγωγείς	3.157	3.505	10.887	210,6	11,0

## Επεξηγηματικές Σημειώσεις

<b>Ετήσια Γεωργική Στατιστική Έρευνα (Ε.Γ.Ε.)</b>	Η Ελληνική Στατιστική Αρχή, με τη συνεργασία των Κεντρικών και Περιφερειακών Υπηρεσιών του Υπουργείου Αγροτικής Ανάπτυξης και Τροφίμων, των Τοπικών Αρχών και των οργάνων Τοπικής Αυτοδιοίκησης και Αγροφυλακής (Γραμματέων – Στατιστικών Ανταποκριτών), καθώς και έμπειρων κατοίκων των αγροτικών οικισμών, διενεργεί από το 1961 την Ετήσια Γεωργική Στατιστική Έρευνα (Ε.Γ.Ε.) για τη συγκέντρωση βασικών χαρακτηριστικών της γεωργίας και κτηνοτροφίας.
<b>Σκοπός</b>	Η έρευνα έχει σκοπό τη συλλογή στατιστικών στοιχείων που αφορούν στις εκτάσεις των διάφορων ειδών καλλιέργειας, την παραγωγή γεωργικών και κτηνοτροφικών προϊόντων και χρησιμοποιούμενων γεωργικών μηχανημάτων. Τα στοιχεία είναι απαραίτητα για τη χάραξη της αγροτικής πολιτικής της Χώρας, καθώς και για την κάλυψη άλλων εθνικών και διεθνών αναγκών και υποχρεώσεων.
<b>Νομικό πλαίσιο</b>	Το νομικό πλαίσιο των ερευνών καθορίζεται με το 111/15-2-1962 Βασιλικό Διάταγμα και τις κοινές αποφάσεις του Υπουργού Εθνικής Οικονομίας και του Υφυπουργού Εσωτερικών, Δημόσιας Διοίκησης και Αποκέντρωσης 8710/Γ2-1246/5-8-2010 και 2198/Γ2-248/24-02-2012, καθώς και με την κατ' έτος σχετική απόφαση του Προέδρου της ΕΛΣΤΑΤ με θέμα «Έγκριση, προκήρυξη, ανάθεση διενέργειας της Ετήσιας Γεωργικής Στατιστικής Έρευνας, έγκριση χρησιμοποίησης στατιστικών οργάνων και καθορισμός της αμοιβής τους».
<b>Περίοδος αναφοράς</b>	Έτος 2014.
<b>Ορισμοί</b>	<u>Λοιπά σιτηρά:</u> βρώμη, σίκαλη, σόργο, σμιγάδι, κεχρί, φαλαρίδα κ.α. <u>Λοιπά βρώσιμα όσπρια:</u> κουκιά, λαθούρια, μπιζέλια κ.α. <u>Λοιπά βιομηχανικά φυτά:</u> σουσάμι, σόργο, σόγια, κολοκύθες για πασατέμπο, κ.α. <u>Λοιπά λαχανικά:</u> Μπρόκολο, σπανάκι, πράσο, κρεμμύδι, σέλινο, σκόρδο, μπιζέλια, ραπανάκι, αρακάς, κουκιά, παντζάρια, αντίδια, ραδίκια, σέσκουλα, καρότα, μπάμιες, κολοκυθάκια, αγγούρια, κολοκύθες, μελιτζάνες, πιπεριές, αγκινάρες, σπαράγγια, φράουλες, άνηθος, μαϊντανός, ρόκα και μανιτάρια. <u>Λοιπά εσπεριδοειδή:</u> Νεραντζιές, κιτριές, φραπιές, περγαμοτιές και γκρέιπ φρουτ. <u>Λοιπά οπωροφόρα:</u> οι βυσσινιές, οι κυδωνιές, οι κορομηλιές, οι δαμασκηνιές, τα ακτινίδια και οι ροδιές. <u>Λοιποί ξηροί καρποί:</u> λεπτοκαρυές, και οι καστανιές.
<b>Μεθοδολογία και γεωγραφική κάλυψη</b>	Ως μονάδα της έρευνας λαμβάνεται η εδαφική έκταση, που περιλαμβάνεται μέσα στα διοικητικά όρια κάθε τοπικού διαμερίσματος της Χώρας, σύμφωνα με το «Σχέδιο Καλλικράτης». Η έρευνα καλύπτει απογραφικά το σύνολο των ανωτέρω διοικητικών υποδιαιρέσεων, εκτός από την περιοχή του Αγίου Όρους, για την οποία δεν συγκεντρώνονται σχετικά στοιχεία. Στο πλαίσιο της ποιοτικής αναβάθμισης των στατιστικών δεδομένων της Ε.Γ.Ε. για το έτος αναφοράς 2014 σχεδιάστηκαν και υλοποιήθηκαν σημαντικές μεταβολές στην οργάνωση και λειτουργία της. Ειδικότερα, τα όργανα της Έρευνας (στατιστικοί ανταποκριτές) που είναι αρμόδια για την συλλογή και διασταύρωση των στοιχείων, αντικαταστάθηκαν από ιδιώτες κατόχους τίτλων σπουδών (πτυχίο, μεταπτυχιακό ή διδακτορικό) Πανεπιστημιακών Ιδρυμάτων Γεωτεχνικής κατεύθυνσης. Η εισαγωγή των δεδομένων πραγματοποιήθηκε με την χρήση ερωτηματολογίου σε μορφή ηλεκτρονικού βιβλίου εργασίας (excel), ενώ η μετάδοση των δεδομένων στο Ο.Π.Σ. της ΕΛΣΤΑΤ υλοποιήθηκε με τη χρήση διαδικτυακής εφαρμογής (web application). Η συλλογή των δεδομένων πραγματοποιήθηκε από πλήθος διοικητικών πηγών, καθώς και σε συνεργασία με τοπικούς παράγοντες (μεγάλους καλλιεργητές, γεωπόνους που συνεργάζονται με τους αγρότες κ.λπ.). Για τον λόγο αυτό είχε προηγηθεί επικοινωνία για συνεργασία τους με τις αρμόδιες υπηρεσίες σε κεντρικό και περιφερειακό επίπεδο όσο και με τα αρμόδια

Υπουργεία (ΥΠ.Α.Α.Τ., Εσωτερικών) με έκδοση σχετικών εγκυκλίων, καθώς και μνημονίου συνεργασίας με τον ΟΠΕΚΕΠΕ. Επιπλέον, για τον έλεγχο ποιότητας των δεδομένων που επρόκειτο να συλλεχθούν πραγματοποιήθηκε σχετική προετοιμασία μέσω επικοινωνίας και επαφών με όλες τις αρμόδιες υπηρεσίες που θα μπορούσαν να χρησιμοποιηθούν ως πηγές επιβεβαίωσης κατά τον έλεγχο συγκρισιμότητας των δεδομένων που οι στατιστικοί ανταποκριτές θα συνέλεξαν κατά τη διενέργεια της ΕΓΕ του έτους αναφοράς 2014.

**Δημοσίευση  
στοιχείων**

Τα αποτελέσματα της έρευνας είναι διαθέσιμα σε ετήσια βάση, από το 1961.

**Παραπομπές**

Περισσότερες πληροφορίες σχετικά με τα αποτελέσματα της έρευνας μπορούν να αναζητηθούν στην ιστοσελίδα της ΕΛΣΤΑΤ [www.statistics.gr](http://www.statistics.gr), στον σύνδεσμο <http://www.statistics.gr/el/statistics/-/publication/SPG06/>