



ΕΛΛΗΝΙΚΗ ΔΗΜΟΚΡΑΤΙΑ

ΕΛΛΗΝΙΚΗ ΣΤΑΤΙΣΤΙΚΗ ΑΡΧΗ

Πειραιάς, 31 Ιουλίου 2014

ΔΕΛΤΙΟ ΤΥΠΟΥ

ΕΡΕΥΝΑ ΑΜΠΕΛΟΥΡΓΙΚΩΝ ΚΑΛΛΙΕΡΓΕΙΩΝ ΠΡΟΣΩΡΙΝΑ ΑΠΟΤΕΛΕΣΜΑΤΑ, ΕΤΟΥΣ 2013

Από την Ελληνική Στατιστική Αρχή (ΕΛΣΤΑΤ) ανακοινώνονται τα προσωρινά αποτελέσματα της Έρευνας Αμπελουργικών Καλλιεργειών, έτους 2013.

Η Έρευνα Αμπελουργικών Καλλιεργειών διενεργείται από το 1982, σε ετήσια βάση, σύμφωνα με τον Κανονισμό (ΕΟΚ) 357/79 του Συμβουλίου.

Οι μεταβολές που παρατηρούνται στις εκμεταλλεύσεις, τις εκτάσεις και την παραγωγή, όπως προκύπτουν από την έρευνα Αμπελουργικών Καλλιεργειών, έτους 2013, σε σύγκριση με τα στοιχεία των αντίστοιχων ερευνών των ετών 2012 και 2011, είναι οι ακόλουθες:

Εκμεταλλεύσεις

Αύξηση του συνολικού αριθμού εκμεταλλεύσεων με αμπελουργικές καλλιέργειες κατά 0,6% το 2012 σε σχέση με το 2011 και κατά 0,1% το 2013 σε σχέση με το 2012. Συγκεκριμένα, οι εκμεταλλεύσεις με αμπελουργικές καλλιέργειες ήταν 129,7 χιλιάδες το 2011 και 130,5 χιλιάδες το 2012 και 130,6 χιλιάδες το 2013 (Πίνακας 1).

Εκτάσεις

Μείωση των συνολικών εκτάσεων με αμπελουργικές καλλιέργειες παραγωγικής ηλικίας κατά 0,6% το 2012 σε σχέση με το 2011 και αύξηση κατά 0,4% το 2013 σε σχέση με το 2012. Συγκεκριμένα, οι συνολικές εκτάσεις με αμπελουργικές καλλιέργειες παραγωγικής ηλικίας ήταν 846,8 χιλ. στρέμματα το 2011, 841,7 χιλ. στρέμματα το 2012 και 844,7 χιλ. στρέμματα το 2013 (Πίνακας 1, Διάγραμμα 1).

Πληροφορίες:

Δ/νση Στατιστικών
Πρωτογενή Τομέα
Τμήμα Στατιστικών
Ζωικού και Φυτικού
Κεφαλαίου

Νίκη Γερασιμοπούλου
Τel : 213 135 2478
Fax : 213 135 2474
gerasimn@statistics.gr

Αύξηση των εκτάσεων με επιτραπέζιες ποικιλίες και σταφιδάμπελα παραγωγικής ηλικίας κατά 1,6% το 2012 σε σχέση με το 2011 και μείωση κατά 9,9% το 2013 σε σχέση με το 2012. Συγκεκριμένα, οι εκτάσεις με επιτραπέζιες ποικιλίες και σταφιδάμπελα παραγωγικής ηλικίας ήταν 333,0 χιλ. στρέμματα το 2011 και 338,3 χιλ. στρέμματα το 2012 και 304,9 χιλ. στρέμματα το 2013 (Πίνακας 1, Διάγραμμα 1).

Μείωση των εκτάσεων με οινάμπελα παραγωγικής ηλικίας κατά 2,0% το 2012 σε σχέση με το 2011 και αύξηση κατά 7,2% το 2013 σε σχέση με το 2012. Συγκεκριμένα, οι εκτάσεις με οινάμπελα παραγωγικής ηλικίας ήταν 513,8 χιλ. στρέμματα το 2011, 503,5 χιλ. στρέμματα το 2012 και 539,8 χιλ. στρέμματα το 2013 (Πίνακας 1, Διάγραμμα 1).

Αναφορικά με την κατά Περιφέρεια κατανομή των εκτάσεων με αμπελουργικές καλλιέργειες παραγωγικής ηλικίας, το 2013 οι περισσότερες εκτάσεις καταγράφονται στην Πελοπόννησο με 207,0 χιλ. στρέμματα και ακολουθούν η Κρήτη με 149,4 χιλ. στρέμματα και η Δυτική Ελλάδα με 130,2 χιλ. στρέμματα (Πίνακας 2, Διάγραμμα 3).

Ειδικότερα, για τα οινάμπελα παραγωγικής ηλικίας παρατηρούνται οι ακόλουθες μεταβολές:

Αύξηση των εκτάσεων με οινάμπελα για οίνους ονομασίας προέλευσης κατά 8,1% το 2012 σε σχέση με το 2011 και μείωση κατά 3,1% το 2013 σε σχέση με το 2012. Συγκεκριμένα, οι εκτάσεις με οινάμπελα για οίνους ονομασίας προέλευσης ήταν 123,2 χιλ. στρέμματα το 2011, 133,2 χιλ. στρέμματα το 2012 και 129,1 χιλ. στρέμματα το 2013 (Πίνακας 1, Διάγραμμα 2).

Αύξηση των εκτάσεων με οινάμπελα για οίνους ονομασίας προέλευσης λευκών ποικιλιών κατά 10,7% το 2012 σε σχέση με το 2011 και μείωση κατά 6,9% το 2013 σε σχέση με το 2012. Συγκεκριμένα, οι εκτάσεις με οινάμπελα για οίνους ονομασίας προέλευσης λευκών ποικιλιών ήταν 64,4 χιλ. στρέμματα το 2011, 71,3 χιλ. στρέμματα το 2012 και 66,4 χιλ. στρέμματα το 2013 (Πίνακας 1).

Αύξηση των εκτάσεων με οινάμπελα για οίνους ονομασίας προέλευσης έγχρωμων ποικιλιών κατά 5,3% το 2012 σε σχέση με το 2011 και κατά 1,3% το 2013 σε σχέση με το 2012. Συγκεκριμένα, οι εκτάσεις με οινάμπελα για οίνους ονομασίας προέλευσης έγχρωμων ποικιλιών ήταν 58,8 χιλ. στρέμματα το 2011, 61,9 χιλ. στρέμματα το 2012 και 62,7 χιλ. στρέμματα το 2013 (Πίνακας 1).

Μείωση των εκτάσεων με οινάμπελα για λοιπούς οίνους κατά 5,2% το 2012 σε σχέση με το 2011 και αύξηση κατά 10,9% το 2013 σε σχέση με το 2012. Συγκεκριμένα, οι εκτάσεις με οινάμπελα για λοιπούς οίνους ήταν 390,6 χιλ. στρέμματα το 2011, 370,3 χιλ. στρέμματα το 2012 και 410,7 χιλ. στρέμματα το 2013 (Πίνακας 1, Διάγραμμα 2).

Μείωση των εκτάσεων με οινάμπελα για λοιπούς οίνους λευκών ποικιλιών κατά 9,2% το 2012 σε σχέση με το 2011 και αύξηση κατά 8,6% το 2013 σε σχέση με το 2012. Συγκεκριμένα, οι εκτάσεις με οινάμπελα για λοιπούς οίνους λευκών ποικιλιών ήταν 221,7 χιλ. στρέμματα το 2011, 201,4 χιλ. στρέμματα το 2012 και 218,7 χιλ. στρέμματα το 2013 (Πίνακας 1).

Μηδενική μεταβολή των εκτάσεων με οινάμπελα για λοιπούς οίνους έγχρωμων ποικιλιών το 2012 σε σχέση με το 2011 και αύξηση κατά 13,6% το 2013 σε σχέση με το 2012. Συγκεκριμένα, οι εκτάσεις με οινάμπελα για λοιπούς οίνους έγχρωμων ποικιλιών ήταν 168,9 χιλ. στρέμματα το 2011 και το 2012 και 192,0 χιλ. στρέμματα το 2013 (Πίνακας 1).

Παραγωγή

Αύξηση της συνολικής παραγωγής γλεύκους (μούστου) κατά 2,0% το 2012 σε σχέση με το 2011 και κατά 11,7% το 2013 σε σχέση με το 2012. Συγκεκριμένα, η συνολική παραγωγή γλεύκους (μούστου) ήταν 420,2 χιλ. τόνοι το 2011, 428,5 χιλ. τόνοι το 2012 και 478,7 χιλ. τόνοι το 2013 (Πίνακας 1, Διάγραμμα 4).

Αύξηση της παραγωγής γλεύκους (μούστου) για οίνους ονομασίας προέλευσης κατά 1,0% το 2012 σε σχέση με το 2011 και κατά 3,4% το 2013 σε σχέση με το 2012. Συγκεκριμένα, η παραγωγή γλεύκους (μούστου) για οίνους ονομασίας προέλευσης ήταν 100,3 χιλ. τόνοι το 2011, 101,2 χιλ. τόνοι το 2012 και 104,7 χιλ. τόνοι το 2013 (Πίνακας 1, Διάγραμμα 4).

Αύξηση της παραγωγής γλεύκους (μούστου) για οίνους ονομασίας προέλευσης λευκών ποικιλιών κατά 3,2% το 2012 σε σχέση με το 2011 και μείωση κατά 5,2% το 2013 σε

σχέση με το 2012. Συγκεκριμένα, η παραγωγή γλεύκους (μούστου) για οίνους ονομασίας προέλευσης λευκών ποικιλιών ήταν 50,5 χιλ. τόνοι το 2011, 52,2 χιλ. τόνοι το 2012 και 49,5 χιλ. τόνοι το 2013 (Πίνακας 1).

Μείωση της παραγωγής γλεύκους (μούστου) για οίνους ονομασίας προέλευσης έγχρωμων ποικιλιών κατά 1,3% το 2012 σε σχέση με το 2011 και αύξηση κατά 12,6% το 2013 σε σχέση με το 2012. Συγκεκριμένα, η παραγωγή γλεύκους (μούστου) για οίνους ονομασίας προέλευσης έγχρωμων ποικιλιών ήταν 49,7 χιλ. τόνοι το 2011, 49,1 χιλ. τόνοι το 2012 και 55,2 χιλ. τόνοι το 2013 (Πίνακας 1).

Αύξηση της παραγωγής γλεύκους (μούστου) για λοιπούς οίνους κατά 2,3% το 2012 σε σχέση με το 2011 και κατά 14,3% το 2013 σε σχέση με το 2012. Συγκεκριμένα, η παραγωγή γλεύκους (μούστου) για λοιπούς οίνους ήταν 319,9 χιλ. τόνοι το 2011, 327,2 χιλ. τόνοι το 2012 και 373,9 χιλ. τόνοι το 2013 (Πίνακας 1, Διάγραμμα 4).

Αύξηση της παραγωγής γλεύκους (μούστου) για λοιπούς οίνους λευκών ποικιλιών κατά 1,9% το 2012 σε σχέση με το 2011 και κατά 7,8% το 2013 σε σχέση με το 2012. Συγκεκριμένα, η παραγωγή γλεύκους (μούστου) για λοιπούς οίνους λευκών ποικιλιών ήταν 183,9 χιλ. τόνοι το 2011, 187,3 χιλ. τόνοι το 2012 και 201,8 χιλ. τόνοι το 2013 (Πίνακας 1).

Αύξηση της παραγωγής γλεύκους (μούστου) για λοιπούς οίνους έγχρωμων ποικιλιών κατά 2,8% το 2012 σε σχέση με το 2011 και κατά 23,0% το 2013 σε σχέση με το 2012. Συγκεκριμένα, η παραγωγή γλεύκους (μούστου) για λοιπούς οίνους έγχρωμων ποικιλιών ήταν 136,1 χιλ. τόνοι το 2011, 139,9 χιλ. τόνοι το 2012 και 172,1 χιλ. τόνοι το 2013 (Πίνακας 1).

Πίνακας 1 : Εκτάσεις και παραγωγή αμπέλων, 2011 - 2013¹

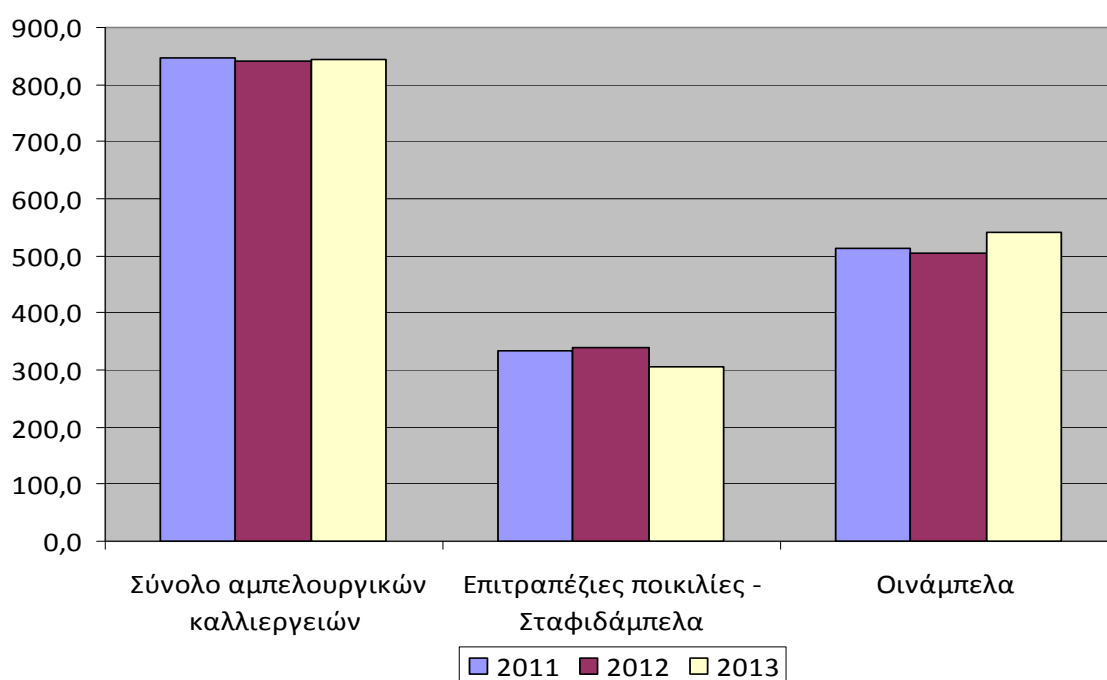
| | 2011 | 2012 | 2013 | Μεταβολή (%) | |
|--|--------------|--------------|--------------|--------------|------------|
| | | | | 2012/2011 | 2013/2012 |
| <i>Αριθμός εκμεταλλεύσεων (σε χιλιάδες)</i> | | | | | |
| Σύνολο εκμεταλλεύσεων με αμπελουργικές καλλιέργειες | 129,7 | 130,5 | 130,6 | 0,6 | 0,1 |
| <i>Εκτάσεις (σε χιλιάδες στρέμματα)</i> | | | | | |
| Σύνολο αμπελουργικών καλλιεργειών | 846,8 | 841,7 | 844,7 | -0,6 | 0,4 |
| Επιτραπέζιες ποικιλίες - Σταφιδάμπελα | 333,0 | 338,3 | 304,9 | 1,6 | -9,9 |
| Οινάμπελα | 513,8 | 503,5 | 539,8 | -2,0 | 7,2 |
| Οινάμπελα για οίνους ονομασίας προέλευσης | 123,2 | 133,2 | 129,1 | 8,1 | -3,1 |
| Οινάμπελα για οίνους ονομασίας προέλευσης λευκών ποικιλιών | 64,4 | 71,3 | 66,4 | 10,7 | -6,9 |
| Οινάμπελα για οίνους ονομασίας προέλευσης εγχρώμων ποικιλιών | 58,8 | 61,9 | 62,7 | 5,3 | 1,3 |
| Οινάμπελα για λοιπούς οίνους | 390,6 | 370,3 | 410,7 | -5,2 | 10,9 |
| Οινάμπελα για λοιπούς οίνους λευκών ποικιλιών | 221,7 | 201,4 | 218,7 | -9,2 | 8,6 |
| Οινάμπελα για λοιπούς οίνους εγχρώμων ποικιλιών | 168,9 | 168,9 | 192,0 | 0,0 | 13,6 |
| <i>Παραγωγή (σε χιλιάδες τόνους)</i> | | | | | |
| Γλεύκος (μούστος) | 420,2 | 428,5 | 478,7 | 2,0 | 11,7 |
| Γλεύκος για οίνους ονομασίας προέλευσης | 100,3 | 101,2 | 104,7 | 1,0 | 3,4 |
| Γλεύκος για οίνους ονομασίας προέλευσης λευκών ποικιλιών | 50,5 | 52,2 | 49,5 | 3,2 | -5,2 |
| Γλεύκος για οίνους ονομασίας προέλευσης εγχρώμων ποικιλιών | 49,7 | 49,1 | 55,2 | -1,3 | 12,6 |
| Γλεύκος για λοιπούς οίνους | 319,9 | 327,2 | 373,9 | 2,3 | 14,3 |
| Γλεύκος για λοιπούς οίνους λευκών ποικιλιών | 183,9 | 187,3 | 201,8 | 1,9 | 7,8 |
| Γλεύκος για λοιπούς οίνους εγχρώμων ποικιλιών | 136,1 | 139,9 | 172,1 | 2,8 | 23,0 |

Σημείωση: Τυχόν διαφορές μεταξύ του αθροίσματος των επιμέρους ποσών και των συνόλων οφείλονται σε στρογγυλοποιήσεις.

¹ Οι μεταβολές στην έκταση και στην παραγωγή των επιμέρους ποικιλιών (επιτραπέζια, σταφιδάμπελα οινάμπελα) οφείλονται και στο ότι επιτρέπεται να έχουν πάνω από μία χρήση ανάλογα τη παραγωγή. Συγκεκριμένα κάποιες επιτραπέζιες ποικιλίες χρησιμοποιούνται και ως οινοποιήσιμες, καθώς επίσης οι ποικιλίες Κορινθιακή και Σουλτανίνα χρησιμοποιούνται για σταφιδοποίηση, ή οινοποίηση είτε ως επιτραπέζιες.

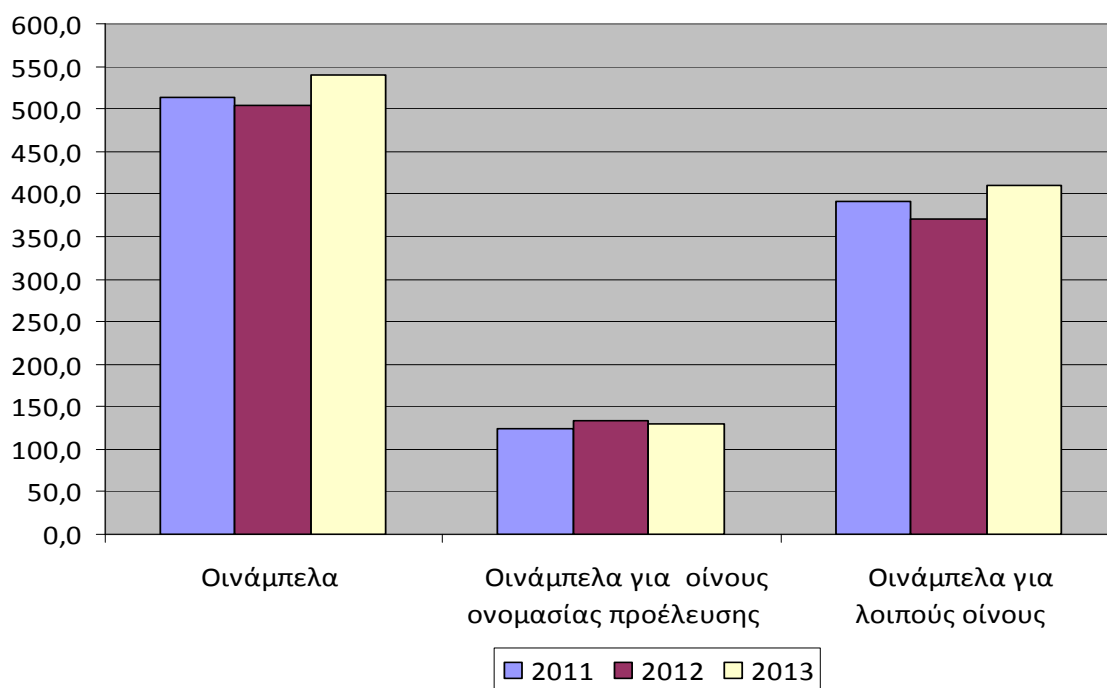
Διάγραμμα 1: Εκτάσεις με αμπελουργικές καλλιέργειες, 2011 - 2013

Σε χιλιάδες στρέμματα



Διάγραμμα 2: Εκτάσεις με οινάμπελα, 2011 - 2013

Σε χιλιάδες στρέμματα

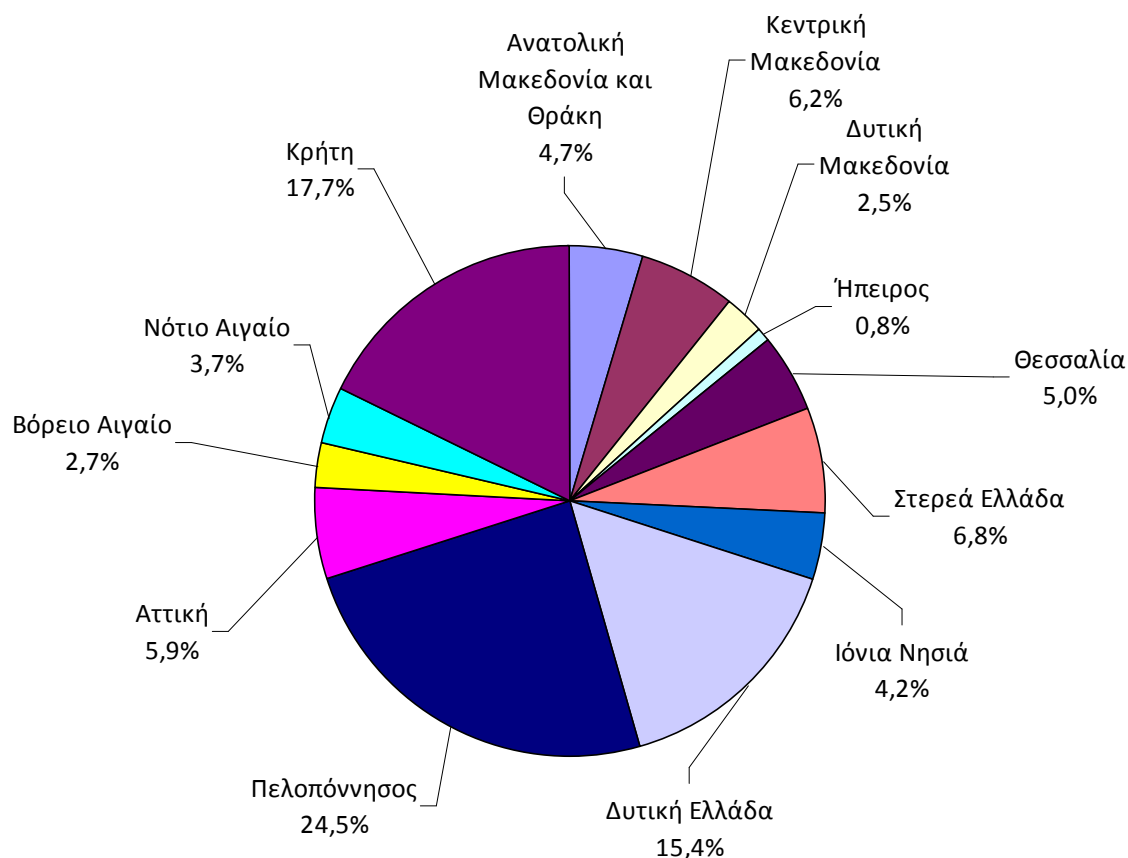


Πίνακας 2 : Κατανομή εκτάσεων με αμπελουργικές καλλιέργειες, κατά Περιφέρεια, 2013

Σε χιλιάδες στρέμματα

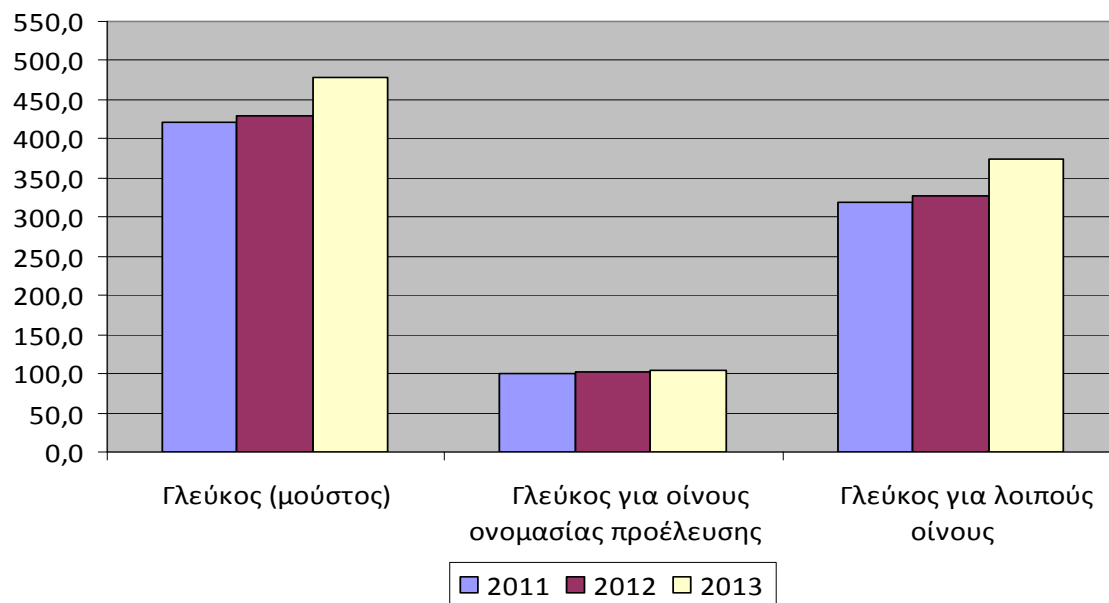
| Περιφέρειες | 2013 | Ποσοστό (%) επί του συνόλου |
|-------------------------------|--------------|-----------------------------|
| Σύνολο Χώρας | 844,7 | |
| Ανατολική Μακεδονία και Θράκη | 39,5 | 4,7 |
| Κεντρική Μακεδονία | 52,0 | 6,2 |
| Δυτική Μακεδονία | 21,4 | 2,5 |
| Ήπειρος | 6,7 | 0,8 |
| Θεσσαλία | 42,0 | 5,0 |
| Στερεά Ελλάδα | 57,4 | 6,8 |
| Ιόνια Νησιά | 35,3 | 4,2 |
| Δυτική Ελλάδα | 130,2 | 15,4 |
| Πελοπόννησος | 207,0 | 24,5 |
| Αττική | 49,5 | 5,9 |
| Βόρειο Αιγαίο | 23,0 | 2,7 |
| Νότιο Αιγαίο | 31,0 | 3,7 |
| Κρήτη | 149,4 | 17,7 |

Διάγραμμα 3: Κατανομή εκτάσεων με αμπελουργικές καλλιέργειες, κατά Περιφέρεια, 2013



Διάγραμμα 4: Παραγωγή οινάμπελων, 2011 - 2013

Σε χιλιάδες τόνους



ΕΠΕΞΗΓΗΜΑΤΙΚΕΣ ΣΗΜΕΙΩΣΕΙΣ

- Γενικά** Η Ελληνική Στατιστική Αρχή διενεργεί την Ετήσια Δειγματοληπτική Έρευνα Αμπελουργικών Καλλιεργειών, προκειμένου να παρέχει πληροφορίες σχετικά με τις καλλιεργούμενες εκτάσεις, την παραγωγή κλπ, σε επίπεδο Περιφέρειας (NUTS 2). Η εν λόγω έρευνα διενεργείται κάθε χρόνο, από το 1982. Επιπλέον, ανά δεκαετία διεξάγεται βασική έρευνα αμπελουργικών καλλιεργειών.
- Σκοπός** Σκοπός της έρευνας είναι η συλλογή λεπτομερών στατιστικών στοιχείων που αφορούν στη συνολική γεωργική έκταση με αμπελουργικές καλλιέργειες, στην παραγωγή, καθώς και στις επαναφυτεύσεις, νέες φυτεύσεις και εκριζώσεις οινάμπελων κατά την ερευνώμενη καλλιεργητική περίοδο. Τα στοιχεία είναι απαραίτητα για τη χάραξη της αγροτικής πολιτικής της Χώρας και της Κοινής Αγροτικής Πολιτικής της Ευρωπαϊκής Ένωσης (ΕΕ). Επιπρόσθετα, τα στοιχεία αυτά καλύπτουν και άλλες εθνικές και διεθνείς ανάγκες και υποχρεώσεις.
- Νομικό πλαίσιο** Το νομικό πλαίσιο των ερευνών καθορίζεται από την Εθνική και την Κοινοτική Νομοθεσία (Κανονισμός (ΕΟΚ) 357/79 του Συμβουλίου σχετικά με τις αμπελουργικές καλλιέργειες).
- Περίοδος αναφοράς** Η περίοδος αναφοράς είναι η καλλιεργητική περίοδος από 1 Σεπτεμβρίου 2012 έως 31 Αυγούστου 2013.
- Μεθοδολογία** Η έρευνα είναι δειγματοληπτική και η χρησιμοποιηθείσα μέθοδος - δειγματοληψίας είναι η μονοσταδιακή τυχαία στρωματοποιημένη δειγματοληψία. Η μονάδα της έρευνας είναι η γεωργική εκμετάλλευση με αμπελουργικές καλλιέργειες. Οι εκμεταλλεύσεις οι οποίες περιλαμβάνονται στην έρευνα στρωματώνονται ως εξής:
- Κατά Περιφέρεια (NUTS 2).
 - Κατά τάξη μεγέθους των εκμεταλλεύσεων. Σε κάθε γεωγραφική περιοχή οι εκμεταλλεύσεις στρωματώνονται σύμφωνα με το μέγεθος τους, το οποίο προσδιορίζεται από τις συνολικές εκτάσεις με αμπελουργικές καλλιέργειες στο ενημερωμένο Γεωργικό Μητρώο.
- Δημοσίευση στοιχείων** Στοιχεία της έρευνας είναι διαθέσιμα, σε ηλεκτρονική μορφή, για τα έτη 1998-2013.
- Παραπομπές** Περισσότερες πληροφορίες σχετικά με τα αποτελέσματα των σχετικών ερευνών και την ακολουθούμενη μεθοδολογία μπορούν να αναζητηθούν στην ιστοσελίδα της ΕΛΣΤΑΤ www.statistics.gr, στον σύνδεσμο «Στατιστικά θέματα»>Γεωργία>Αμπελουργικές Καλλιέργειες.