



ΕΛΛΗΝΙΚΗ ΔΗΜΟΚΡΑΤΙΑ

ΕΛΛΗΝΙΚΗ ΣΤΑΤΙΣΤΙΚΗ ΑΡΧΗ

Πειραιάς, 6 Σεπτεμβρίου 2013

## ΔΕΛΤΙΟ ΤΥΠΟΥ

### ΔΕΙΚΤΕΣ ΚΥΚΛΟΥ ΕΡΓΑΣΙΩΝ ΣΤΟΝ ΤΟΜΕΑ ΕΝΗΜΕΡΩΣΗΣ ΚΑΙ ΕΠΙΚΟΙΝΩΝΙΑΣ: Β' τρίμηνο 2013

#### Ανάλυση ετήσιων μεταβολών

- Ο Δείκτης Κύκλου Εργασιών **στην Παραγωγή κινηματογραφικών ταινιών, βίντεο και τηλεοπτικών προγραμμάτων, ηχογραφήσεις και μουσικές εκδόσεις** του Β' τριμήνου 2013, σε σύγκριση με τον αντίστοιχο Δείκτη του Β' τριμήνου 2012, παρουσίασε μείωση 15,2%, έναντι αύξησης 6,2% που σημειώθηκε κατά τη σύγκριση της αντίστοιχης περιόδου του έτους 2012 προς το 2011.
- Ο Δείκτης Κύκλου Εργασιών **στις Δραστηριότητες προγραμματισμού και ραδιοτηλεοπτικών εκπομπών** του Β' τριμήνου 2013, σε σύγκριση με τον αντίστοιχο Δείκτη του Β' τριμήνου 2012, παρουσίασε μείωση 4,3%, έναντι μείωσης 23,0% που σημειώθηκε κατά τη σύγκριση της αντίστοιχης περιόδου του έτους 2012 προς το 2011.

#### Ανάλυση τριμηνιαίων μεταβολών

- Ο Δείκτης Κύκλου Εργασιών **στην Παραγωγή κινηματογραφικών ταινιών, βίντεο και τηλεοπτικών προγραμμάτων, ηχογραφήσεις και μουσικές εκδόσεις** του Β' τριμήνου 2013, σε σύγκριση με τον αντίστοιχο Δείκτη του Α' τριμήνου 2013, παρουσίασε αύξηση 21,5%, έναντι αύξησης 19,3% που σημειώθηκε κατά τη σύγκριση της αντίστοιχης περιόδου του έτους 2012.
- Ο Δείκτης Κύκλου Εργασιών **στις Δραστηριότητες προγραμματισμού και ραδιοτηλεοπτικών εκπομπών** του Β' τριμήνου 2013, σε σύγκριση με τον αντίστοιχο Δείκτη του Α' τριμήνου 2013, παρουσίασε αύξηση 30,0%, έναντι αύξησης 2,6 % που σημειώθηκε κατά τη σύγκριση της αντίστοιχης περιόδου του έτους 2012.

Στους πίνακες και τα διαγράμματα που ακολουθούν εμφανίζεται η διαχρονική εξέλιξη των τριμηνιαίων δεικτών από το Α' τρίμηνο 2005 έως και το Β' τρίμηνο 2013.

Πληροφορίες:

Δ/νση Στατιστικών Τομέα Εμπορίου  
και Υπηρεσιών  
Τμήμα Μεταφορών Επικοινωνιών και Μ.Μ.Ε  
Μαρία Αβραμοπούλου, τηλ. : 213 1352504  
E-mail: avramom@statistics.gr  
Fax : 213 1352496

Πίνακας 1. Δείκτης Κύκλου Εργασιών στην Παραγωγή κινηματογραφικών ταινιών, βίντεο και τηλεοπτικών προγραμμάτων, ηχογραφήσεις και μουσικές εκδόσεις (κλάδος 59 Nace rev. 2)

Έτος -Τρίμηνο	Δείκτης	Έτος Βάσης: 2005=100	
		Ετήσια μεταβολή(%)	Τριμηνιαία μεταβολή (%)
2005 A	112,4	-	-
B	104,4	-	-7,1
Γ	55,7	-	-46,6
Δ	127,5	-	128,9
<i>Μέσος ετήσιος</i>	<i>100,0</i>		
2006 A	118,0	5,0	-7,5
B	112,8	8,0	-4,4
Γ	62,7	12,6	-44,4
Δ	142,8	12,0	127,8
<i>Μέσος ετήσιος</i>	<i>109,1</i>	<i>9,1</i>	
2007 A	134,8	14,2	-5,6
B	129,7	15,0	-3,8
Γ	70,2	12,0	-45,9
Δ	144,3	1,1	105,6
<i>Μέσος ετήσιος</i>	<i>119,8</i>	<i>9,8</i>	
2008 A	134,4	-0,3	-6,9
B	131,5	1,4	-2,2
Γ	64,0	-8,8	-51,3
Δ	145,5	0,8	127,3
<i>Μέσος ετήσιος</i>	<i>118,9</i>	<i>-0,8</i>	
2009 A*	123,4	-8,2	-15,2
B*	103,0	-21,7	-16,5
Γ	85,5	33,6	-17,0
Δ	170,0	16,8	98,8
<i>Μέσος ετήσιος</i>	<i>120,5</i>	<i>1,4</i>	
2010 A	114,7	-7,1	-32,5
B	122,1	18,5	6,5
Γ	66,2	-22,6	-45,8
Δ	146,9	-13,6	121,9
<i>Μέσος ετήσιος</i>	<i>112,5</i>	<i>-6,6</i>	
2011 A	91,7	-20,1	-37,6
B	85,4	-30,1	-6,9
Γ	54,0	-18,4	-36,8
Δ	91,0	-38,1	68,5
<i>Μέσος ετήσιος</i>	<i>80,5</i>	<i>-28,4</i>	
2012 A	76,0	-17,1	-16,5
B	90,7	6,2	19,3
Γ	51,2	-5,2	-43,6
Δ	88,5	-2,7	72,9
<i>Μέσος ετήσιος</i>	<i>76,6</i>	<i>-4,9</i>	
2013 A	63,3	-16,7	-28,5
B	76,9	-15,2	21,5

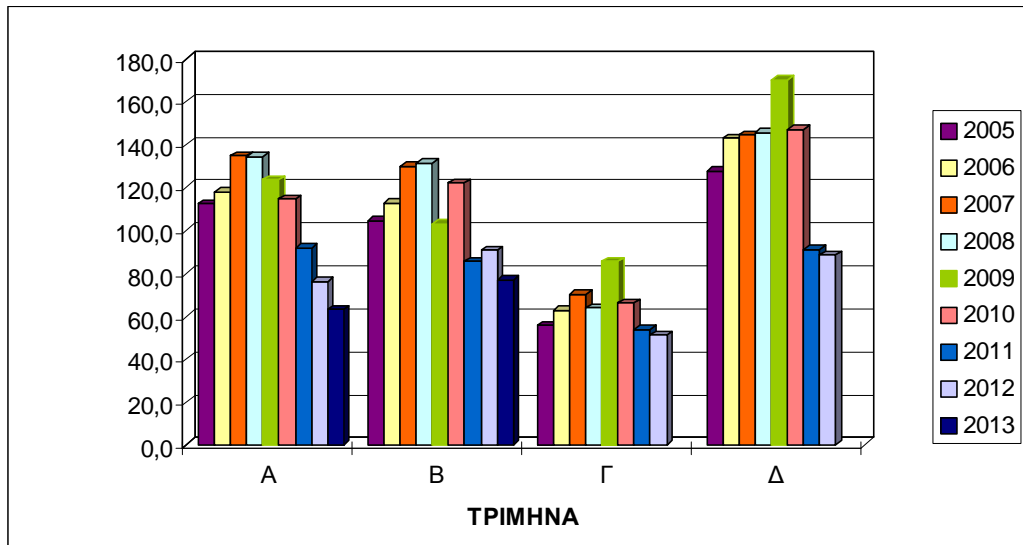
\* Τα στοιχεία του πρώτου και δευτέρου τριμήνου του έτους 2009 έχουν αναθεωρηθεί.

**Πίνακας 2. Δείκτης Κύκλου Εργασιών στις Δραστηριότητες προγραμματισμού και ραδιοτηλεοπτικών εκπομπών (κλάδος 60 Nace rev. 2)**

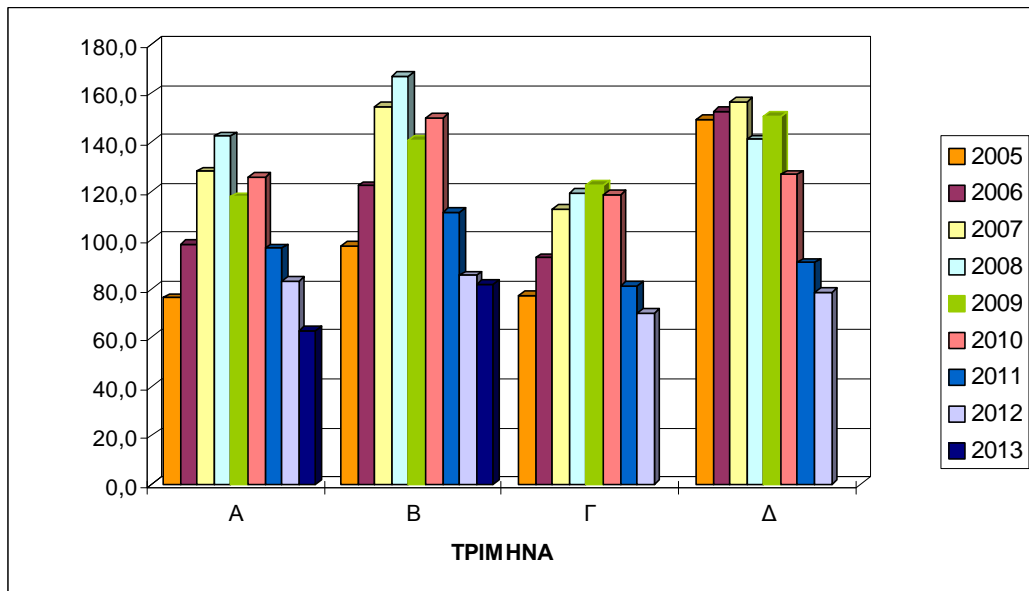
Έτος -Τρίμηνο		Δείκτης	Έτος Βάσης: 2005=100	
			Ετήσια μεταβολή(%)	Τριμηνιαία μεταβολή(%)
2005	A	76,3		
	B	97,3		27,5
	Γ	77,1		-20,8
	Δ	149,3		93,6
<i>Μέσος ετήσιος</i>		<i>100,0</i>		
2006	A	98,4	29,0	-34,1
	B	122,1	25,5	24,1
	Γ	92,7	20,2	-24,1
	Δ	152,4	2,1	64,4
<i>Μέσος ετήσιος</i>		<i>116,4</i>	<i>16,4</i>	
2007	A	128,0	30,1	-16,0
	B	154,5	26,5	20,7
	Γ	112,7	21,6	-27,1
	Δ	156,3	2,6	38,7
<i>Μέσος ετήσιος</i>		<i>137,9</i>	<i>18,4</i>	
2008	A	142,3	11,2	-9,0
	B	167,1	8,2	17,4
	Γ	119,0	5,6	-28,8
	Δ	141,1	-9,7	18,6
<i>Μέσος ετήσιος</i>		<i>142,4</i>	<i>3,3</i>	
2009	A*	117,4	-17,5	-16,8
	B	140,8	-15,7	19,9
	Γ	122,6	3,0	-12,9
	Δ	150,5	6,7	22,8
<i>Μέσος ετήσιος</i>		<i>132,8</i>	<i>-6,7</i>	
2010	A	125,5	6,9	-16,6
	B	149,8	6,4	19,4
	Γ	118,3	-3,5	-21,0
	Δ	126,7	-15,8	7,1
<i>Μέσος ετήσιος</i>		<i>130,1</i>	<i>-2,1</i>	
2011	A	96,6	-23,0	-23,8
	B	111,1	-25,8	15,0
	Γ	81,1	-31,4	-27,0
	Δ	90,7	-28,4	11,8
<i>Μέσος ετήσιος</i>		<i>94,9</i>	<i>-27,1</i>	
2012	A	83,3	-13,8	-8,2
	B	85,5	-23,0	2,6
	Γ	70,0	-13,7	-18,1
	Δ	78,7	-13,2	12,4
<i>Μέσος ετήσιος</i>		<i>79,4</i>	<i>-16,3</i>	
2013	A	62,9	-24,5	-20,1
	B	81,8	-4,3	30,0

\* Τα στοιχεία του πρώτου και δευτέρου τριμήνου του έτους 2009 έχουν αναθεωρηθεί.

**Γράφημα 1. Εξέλιξη του Δείκτη Κύκλου Εργασιών στην Παραγωγή κινηματογραφικών ταινιών, βίντεο και τηλεοπτικών προγραμμάτων, ηχογραφήσεις και μουσικές εκδόσεις (2005=100,0)**



**Γράφημα 2. Εξέλιξη του Δείκτη Κύκλου Εργασιών στις Δραστηριότητες προγραμματισμού και ραδιοτηλεοπτικών εκπομπών (2005=100,0)**



## ΕΠΕΞΗΓΗΜΑΤΙΚΕΣ ΣΗΜΕΙΩΣΕΙΣ

<b>Δείκτες Κύκλου Εργασιών στον Τομέα Ενημέρωσης και Επικοινωνίας</b>	Οι δείκτες κύκλου εργασιών στις υπηρεσίες είναι δείκτες του οικονομικού κύκλου της επιχείρησης και παρουσιάζουν την εξέλιξη της αγοράς υπηρεσιών. Στόχος των δεικτών αυτών είναι η μέτρηση της δραστηριότητας των ερευνώμενων κλάδων υπηρεσιών στην αγορά, σε όρους αξίας. Ο κύκλος εργασιών περιλαμβάνει τα συνολικά ποσά που τιμολογήθηκαν από την επιχείρηση κατά τη διάρκεια της περιόδου αναφοράς, και τα οποία αντιστοιχούν σε πωλήσεις αγαθών και υπηρεσιών που παρασχέθηκαν σε τρίτους. Συυπολογίζονται πρόσθετα τυχόν επιδοτήσεις προϊόντων/υπηρεσιών. Δεν περιλαμβάνει το ΦΠΑ και άλλους συναφείς εκπτώσιμους φόρους που συνδέονται άμεσα με τον κύκλο εργασιών, καθώς και όλα τα τέλη και τους φόρους επί των αγαθών ή των υπηρεσιών που τιμολογήθηκαν από την επιχείρηση. Επίσης, δεν περιλαμβάνει τα λοιπά έσοδα εκμετάλλευσης, τα χρηματοοικονομικά έσοδα και τα έκτακτα έσοδα της επιχείρησης.
<b>Νομικό πλαίσιο</b>	Ο δείκτης κύκλου εργασιών στον Τομέα Ενημέρωσης και Επικοινωνίας καταρτίζεται, τριμηνιαίως, στο πλαίσιο εφαρμογής του Κανονισμού (ΕΚ) του Συμβουλίου 1165/98, «περί βραχυπρόθεσμων στατιστικών» και των απαιτήσεων του Κανονισμού (ΕΚ) του Κοινοβουλίου και του Συμβουλίου 1158/05 που τροποποιεί και συμπληρώνει τον αρχικό Κανονισμό 1165/98.
<b>Περίοδος Αναφοράς</b>	Αναφέρεται στο χρονικό διάστημα από 01/04/2013 έως και 30/06/2013
<b>Νέο Έτος Βάσης</b>	2005=100,0
<b>Κάλυψη</b>	Στην έρευνα για την κατάρτιση του ανωτέρω δείκτη περιλαμβάνονται επιχειρήσεις, με ετήσιο κύκλο εργασιών ίσο ή μεγαλύτερο των 250 000 Ευρώ, από τις οποίες επελέγη αντιπροσωπευτικό δείγμα μεγέθους 45 επιχειρήσεων, από όλη τη χώρα.
<b>Μεθοδολογία</b>	Καλύπτουν το σύνολο της χώρας και καταρτίζονται για τους κλάδους 59 (Παραγωγή κινηματογραφικών ταινιών, βίντεο και τηλεοπτικών προγραμμάτων, διανομή και προβολή κινηματογραφικών ταινιών, ηχογραφήσεις και μουσικές εκδόσεις), 60 (Δραστηριότητες προγραμματισμού και ραδιοτηλεοπτικών εκπομπών), της στατιστικής ταξινόμησης NACE rev.2.  Ο υπολογισμός του δείκτη κύκλου Εργασιών στον Τομέα Ενημέρωσης και Επικοινωνίας γίνεται με την εφαρμογή της μεθόδου της αλύσωσης. Αρχικά υπολογίζεται ο δείκτης κινητής βάσης, ο οποίος προκύπτει από τη σύγκριση της «εκτιμηθείσας» αξίας κύκλου εργασιών από τα στοιχεία των επιχειρήσεων του δείγματος του τρέχοντος τριμήνου, με την αντίστοιχη αξία του προηγούμενου τριμήνου. Ο σταθερός δείκτης κάθε διψήφιου κλάδου οικονομικής δραστηριότητας του τρέχοντος τριμήνου, προκύπτει από τον πολλαπλασιασμό του δείκτη κινητής βάσης με το σταθερό δείκτη του προηγούμενου τριμήνου.