



Απογραφή Πληθυσμού-Κατοικιών 2011

Στατιστικά Αποτελέσματα για τη Γονιμότητα

Μετά την ολοκλήρωση της επεξεργασίας και ελέγχου όλων των μεταβλητών που περιλαμβάνονταν στα ερωτηματολόγια της Απογραφής Πληθυσμού-Κατοικιών 2011, ανακοινώνονται αποτελέσματα που αφορούν στο δημογραφικό χαρακτηριστικό της γονιμότητας των γυναικών της Χώρας.

Υπενθυμίζεται ότι η ΕΛΣΤΑΤ με προηγούμενες ανακοινώσεις της έχει δημοσιεύσει τα κύρια δημογραφικά χαρακτηριστικά (φύλο, ηλικία, οικογενειακή κατάσταση, υπηκοότητα, στοιχεία νοικοκυριών και πυρηνικών οικογενειών) του Μόνιμου Πληθυσμού.

Ο αριθμός των γυναικών ηλικίας 10 ετών και άνω, της Χώρας, ανήλθε σε 5.000.444 από τις οποίες οι 1.710.051 (ποσοστό 34,2%) δεν έχουν γεννήσει παιδί. Στην Ελλάδα η μέση ηλικία των γυναικών κατά τη γέννηση του πρώτου τους παιδιού είναι τα 25,5 έτη.

Στον πίνακα 1 που ακολουθεί εμφανίζεται η κατανομή των γυναικών ηλικίας 10 ετών και άνω κατά ηλικιακές ομάδες σύμφωνα με τον αριθμό παιδιών που γέννησαν:

Πίνακας 1
Γυναίκες ηλικίας 10 ετών και άνω κατά ηλικιακές ομάδες και αριθμό παιδιών που γέννησαν

Ομάδες ηλικιών	Σύνολο	Αριθμός παιδιών														Σύνολο γυναικών
		0	%	1	%	2	%	3	%	4	%	5	%	6 και άνω	%	
ΣΥΝΟΛΟ ΕΛΛΑΔΟΣ	5.000.444	1.710.051	34,2	717.998	14,4	1.773.497	35,5	560.108	11,2	155.552	3,1	43.503	0,9	39.735	0,8	100,0
10-19	520.532	516.924	99,3	2.646	0,5	753	0,1	177	0,0	25	0,0	4	0,0	3	0,0	100,0
20-29	654.124	523.437	80,0	76.038	11,6	43.550	6,7	8.488	1,3	1.917	0,3	468	0,1	226	0,0	100,0
30-39	807.762	278.229	34,4	180.227	22,3	268.053	33,2	62.496	7,7	13.460	1,7	2.710	0,3	2.587	0,3	100,0
40-49	799.983	121.086	15,1	147.067	18,4	390.183	48,8	104.099	13,0	27.389	3,4	5.288	0,7	4.871	0,6	100,0
50-59	714.836	77.476	10,8	106.964	15,0	376.529	52,7	114.066	16,0	28.430	4,0	6.071	0,8	5.300	0,7	100,0
60-69	590.624	66.953	11,3	76.915	13,0	303.823	51,4	105.225	17,8	25.330	4,3	6.601	1,1	5.777	1,0	100,0
70+	912.583	125.946	13,8	128.141	14,0	390.606	42,8	165.557	18,1	59.001	6,5	22.361	2,5	20.971	2,3	100,0

Από τη μελέτη των στοιχείων του πίνακα προκύπτει ότι για γυναίκες 20 ετών και άνω, στην ηλικιακή ομάδα 20-29 ετών υπερτερεί το ποσοστό των γυναικών που δεν έχουν γεννήσει παιδί, 80%, ενώ στην ηλικιακή ομάδα 30-39 ετών το αντίστοιχο ποσοστό διαμορφώνεται στο 34.4%.

Στη χώρα μας ο μέσος αριθμός παιδιών που αναλογεί ανά γυναίκα που έχει γεννήσει είναι 2,15 παιδιά.

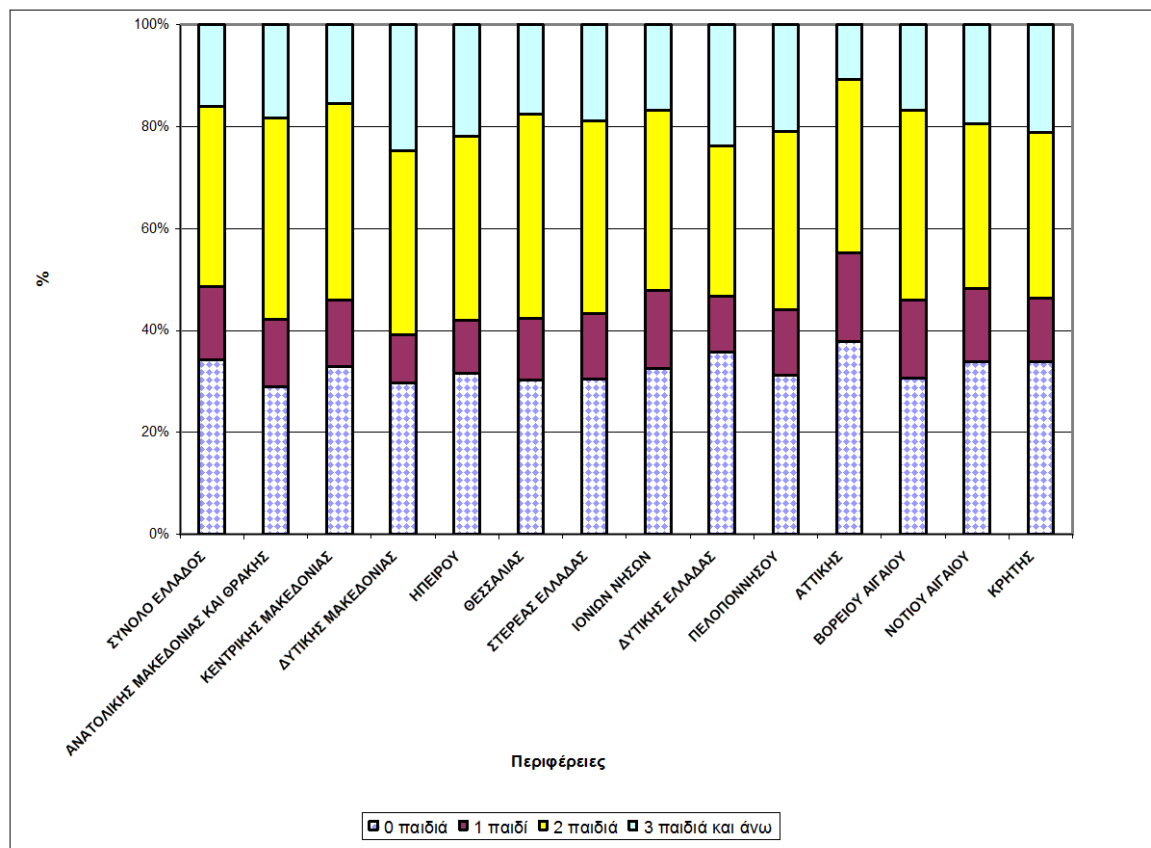
Ακολουθεί ο πίνακας 2 με την κατανομή των γυναικών ηλικίας 10 ετών και άνω σύμφωνα με τον αριθμό παιδιών που έχουν γεννήσει, κατά Περιφέρεια.

Πίνακας 2
Γυναίκες ηλικίας 10 ετών και άνω σύμφωνα με τον αριθμό παιδιών που γέννησαν κατά Περιφέρεια

ΠΕΡΙΦΕΡΕΙΕΣ	Σύνολο	Αριθμός παιδιών						
		0	1	2	3	4	5	6 και άνω
ΣΥΝΟΛΟ ΕΛΛΑΔΟΣ	5.000.444	1.710.051	717.998	1.773.497	560.108	155.552	43.503	39.735
ΑΝΑΤΟΛΙΚΗΣ ΜΑΚΕΔΟΝΙΑΣ ΚΑΙ ΘΡΑΚΗΣ	279.154	80.942	36.934	109.927	35.368	10.141	3.005	2.837
ΚΕΝΤΡΙΚΗΣ ΜΑΚΕΔΟΝΙΑΣ	877.182	289.081	114.125	337.395	101.803	24.129	5.584	5.065
ΔΥΤΙΚΗΣ ΜΑΚΕΔΟΝΙΑΣ	128.938	38.320	12.273	46.381	23.216	6.272	1.486	990
ΗΠΕΙΡΟΥ	156.832	49.628	16.280	56.514	23.127	7.045	2.254	1.984
ΘΕΣΣΑΛΙΑΣ	335.436	101.746	40.848	133.873	42.586	10.976	2.890	2.517
ΣΤΕΡΕΑΣ ΕΛΛΑΔΑΣ	245.532	74.716	31.622	92.687	32.848	9.088	2.468	2.103
ΙΟΝΙΩΝ ΝΗΣΩΝ	95.930	31.299	14.665	33.824	11.057	3.271	911	903
ΔΥΤΙΚΗΣ ΕΛΛΑΔΑΣ	308.461	110.037	34.346	90.677	43.795	17.693	6.305	5.608
ΠΕΛΟΠΟΝΝΗΣΟΥ	260.529	81.313	33.389	91.410	36.471	11.675	3.439	2.832
ΑΤΤΙΚΗΣ	1.805.547	684.357	314.743	612.168	143.025	32.750	8.881	9.623
ΒΟΡΕΙΟΥ ΑΙΓΑΙΟΥ	90.019	27.522	13.824	33.520	10.504	3.126	785	738
ΝΟΤΙΟΥ ΑΙΓΑΙΟΥ	136.671	46.270	19.723	43.979	17.588	5.843	1.717	1.551
ΚΡΗΤΗΣ	280.213	94.820	35.226	91.142	38.720	13.543	3.778	2.984

Στο γράφημα 1 που ακολουθεί εμφανίζεται η ποσοστιαία κατανομή των γυναικών ηλικίας 10 ετών και άνω, σύμφωνα με τον αριθμό παιδιών που έχουν γεννήσει, κατά Περιφέρεια.

Γράφημα 1. Κατανομή γυναικών 10 ετών και άνω σύμφωνα με αριθμό παιδιών που γέννησαν, κατά Περιφέρεια



Από τη μελέτη της ποσοστιαίας κατανομής των γυναικών ηλικίας 10 ετών και άνω κάθε Περιφερειακής Ενότητας σύμφωνα με τον αριθμό παιδιών που γέννησαν, προκύπτει ότι στην Περιφερειακή Ενότητα Κεντρικού Τομέα Αθηνών εμφανίζεται το μεγαλύτερο ποσοστό, 42,1%, γυναικών που δεν γέννησαν κανένα παιδί, στην Περιφερειακή Ενότητα Σύρου το μεγαλύτερο ποσοστό, 18,8%, γυναικών που γέννησαν 1 παιδί, στην Περιφερειακή Ενότητα Θάσου το μεγαλύτερο ποσοστό, 44,8%, γυναικών που γέννησαν 2 παιδιά και στην Περιφερειακή Ενότητα Ευρυτανίας το μεγαλύτερο ποσοστό, 30,20%, γυναικών που γέννησαν 3 παιδιά και περισσότερα.

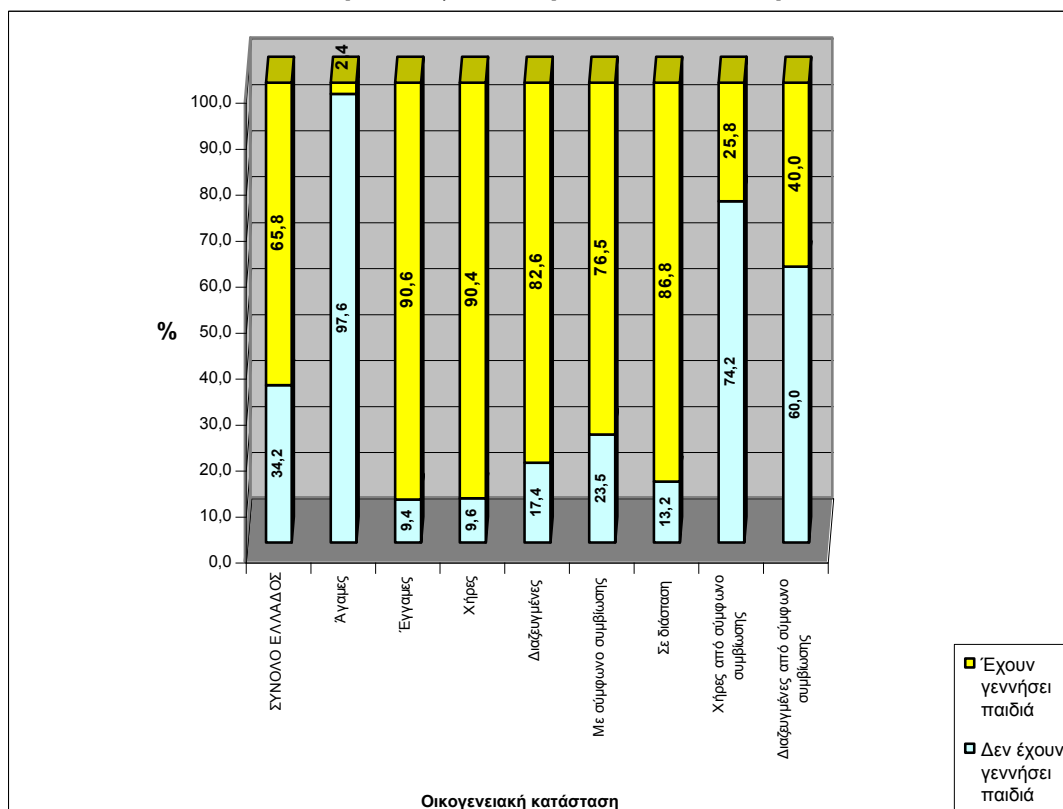
Στον πίνακα 3 που ακολουθεί εμφανίζεται η κατανομή των γυναικών ηλικίας 10 ετών και άνω σύμφωνα με την οικογενειακή τους κατάσταση και τον αριθμό παιδιών που έχουν γεννήσει.

Πίνακας 3
Γυναίκες ηλικίας 10 ετών και άνω κατά οικογενειακή κατάσταση και αριθμό παιδιών που γέννησαν

Οικογενειακή κατάσταση	Σύνολο	Αριθμός παιδιών														Σύνολο γυναικών
		0	%	1	%	2	%	3	%	4	%	5	%	6 και άνω	%	
ΣΥΝΟΛΟ ΕΛΛΑΔΟΣ	5.000.444	1.710.051	34,2	717.998	14,4	1.773.497	35,5	560.108	11,2	155.552	3,1	43.503	0,9	39.735	0,8	100,0
Άγαμες	1.385.650	1.352.018	97,6	20.442	1,5	8.364	0,6	2.744	0,2	1.129	0,1	428	0,0	525	0,0	100,0
Έγγαμες	2.669.822	249.694	9,4	506.927	19,0	1.361.762	51,0	404.942	15,2	102.047	3,8	23.790	0,9	20.660	0,8	100,0
Χήρες	696.102	66.741	9,6	107.940	15,5	309.148	44,4	130.556	18,8	46.791	6,7	17.841	2,6	17.085	2,5	100,0
Διαζευγμένες	205.742	35.731	17,4	70.503	34,3	76.106	37,0	17.017	8,3	4.168	2,0	1.065	0,5	1.152	0,6	100,0
Με σύμφωνο συμβίωσης	1.034	243	23,5	362	35,0	282	27,3	95	9,2	30	2,9	6	0,6	16	1,5	100,0
Σε διάσταση	41.963	5.541	13,2	11.799	28,1	17.817	42,5	4.749	11,3	1.387	3,3	373	0,9	297	0,7	100,0
Χήρες από σύμφωνο συμβίωσης	31	23	74,2	3	9,7	4	12,9	1	3,2	0	0,0	0	0,0	0	0,0	100,0
Διαζευγμένες από σύμφωνο συμβίωσης	100	60	60,0	22	22,0	14	14,0	4	4,0	0	0,0	0	0,0	0	0,0	100,0

Στο γράφημα 2 που ακολουθεί εμφανίζεται ανά τύπο οικογενειακής κατάστασης η γονιμότητα των γυναικών ηλικίας 10 ετών και άνω.

Γράφημα 2. Κατανομή γυναικών 10 ετών και άνω σύμφωνα με τη γονιμότητα και την οικογενειακή τους κατάσταση



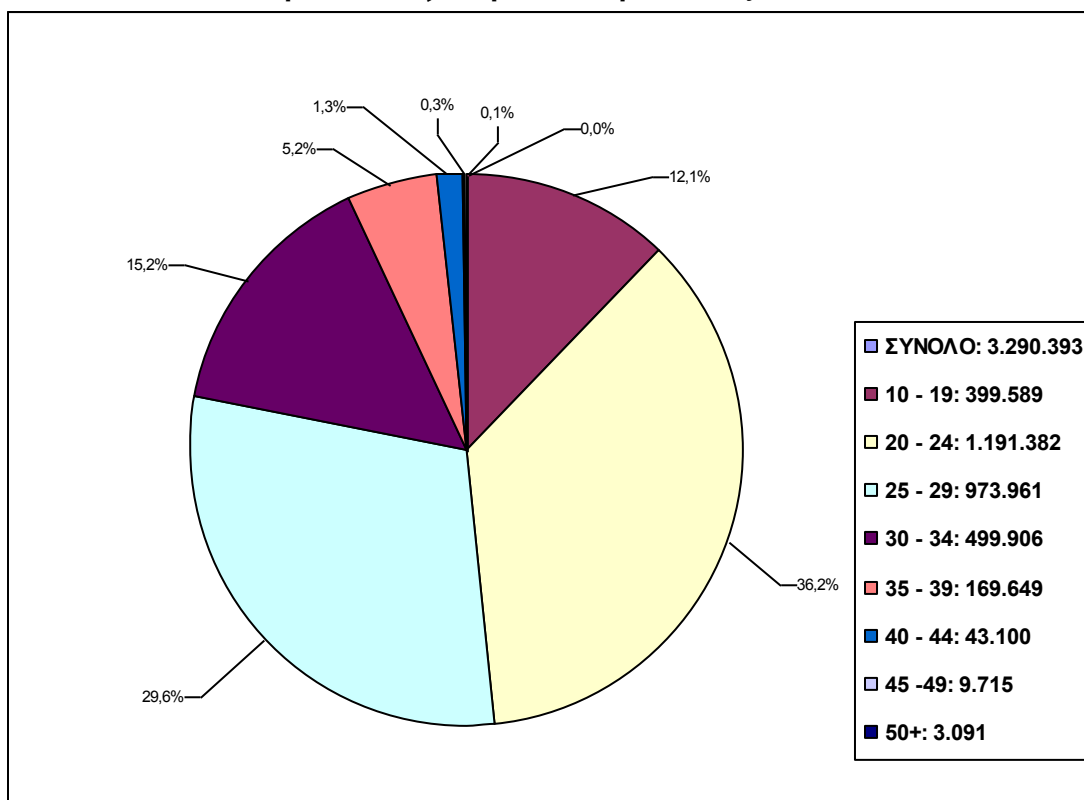
Ο πίνακας 3^Α που ακολουθεί εμφανίζει την ανωτέρω κατανομή κατά οικογενειακή κατάσταση των γυναικών **18 ετών και άνω** που έχουν γεννήσει παιδί/ιά.

Πίνακας 3Α
Γυναίκες ηλικίας 18 ετών και άνω κατά οικογενειακή κατάσταση και αριθμό παιδιών που γέννησαν

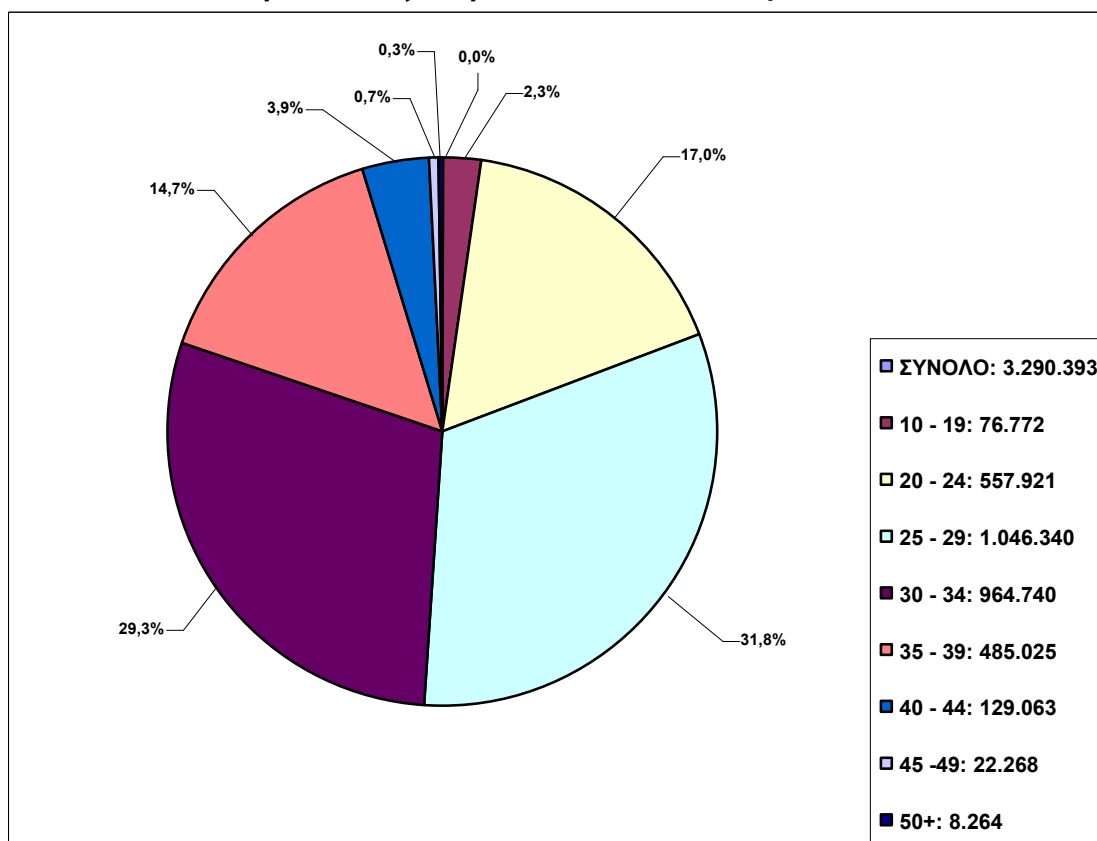
Οικογενειακή κατάσταση	Σύνολο	0 παιδιά	%	1 παιδί	%	2 παιδιά	%	3 παιδιά	%	4 παιδιά	%	5 παιδιά	%	6 και άνω	%	Σύνολο γυναικών
ΣΥΝΟΛΟ ΕΛΛΑΔΟΣ	4.591.286	1.301.938	28,4	717.180	15,6	1.773.315	38,6	560.067	12,2	155.549	3,4	43.503	0,9	39.734	0,9	100,0
Άγαμες	978.011	944.745	96,6	20.139	2,1	8.313	0,8	2.732	0,3	1.129	0,1	428	0,0	525	0,1	100,0
Έγγαμες	2.668.371	248.892	9,3	506.435	19,0	1.361.637	51,0	404.914	15,2	102.044	3,8	23.790	0,9	20.659	0,8	100,0
Χήρες	696.097	66.737	9,6	107.939	15,5	309.148	44,4	130.556	18,8	46.791	6,7	17.841	2,6	17.085	2,5	100,0
Διαζευγμένες	205.713	35.713	17,4	70.495	34,3	76.104	37,0	17.016	8,3	4.168	2,0	1.065	0,5	1.152	0,6	100,0
Με σύμφωνο συμβίωσης	1.019	238	23,4	355	34,8	279	27,4	95	9,3	30	2,9	6	0,6	16	1,6	100,0
Σε διάσταση	41.946	5.532	13,2	11.792	28,1	17.816	42,5	4.749	11,3	1.387	3,3	373	0,9	297	0,7	100,0
Χήρες από σύμφωνο συμβίωσης	30	22	73,3	3	10,0	4	13,3	1	3,3	0	0,0	0	0,0	0	0,0	100,0
Διαζευγμένες από σύμφωνο συμβίωσης	99	59	59,6	22	22,2	14	14,1	4	4,0	0	0,0	0	0,0	0	0,0	100,0

Στα γραφήματα 3 και 4 που ακολουθούν εμφανίζεται η ποσοστιαία κατανομή των γυναικών ηλικίας 10 ετών και άνω, που έχουν γεννήσει τουλάχιστον ένα παιδί, σύμφωνα με την ηλικία που γέννησαν το πρώτο και το τελευταίο παιδί τους, αντιστοίχως. Επισημαίνεται ότι από το σύνολο των γυναικών της χώρας ηλικίας 10 ετών και άνω οι 1.710.051 (ποσοστό 34,2%) δεν έχουν γεννήσει παιδί/ιά.

Γράφημα 3. Κατανομή γυναικών 10 ετών και άνω σύμφωνα με την ηλικιακή ομάδα που γέννησαν το πρώτο τους παιδί



Γράφημα 4. Κατανομή γυναικών 10 ετών και άνω σύμφωνα με την ηλικιακή ομάδα που γέννησαν το τελευταίο τους παιδί



Από την ποικιλία και το εύρος των πληροφοριών που εξάγονται από τα δεδομένα της Απογραφής Πληθυσμού, προκύπτουν επίσης κατανομές των γυναικών ηλικίας 10 ετών και άνω κατά επίπεδο εκπαίδευσης τους, κατάσταση απασχόλησης και υπηκοότητα σύμφωνα με τον αριθμό παιδιών που γέννησαν. Στους πίνακες 4, 5 και 6 που ακολουθούν παρουσιάζονται οι ανωτέρω κατανομές. Επιπλέον ακολουθούν και οι πίνακες 4^Α, 5^Α και 6^Α όπου εμφανίζονται οι ανωτέρω κατανομές για γυναίκες ηλικίας 18 ετών και άνω σύμφωνα με τον αριθμό παιδιών που γέννησαν.

Πίνακας 4
Γυναίκες ηλικίας 10 ετών και άνω κατά επίπεδο εκπαίδευσης και αριθμό παιδιών που γέννησαν

Επίπεδο εκπαίδευσης	Σύνολο	Αριθμός παιδιών								Σύνολο γυναικών
		0	%	1	%	2	%	3 και άνω	%	
ΣΥΝΟΛΟ ΕΛΛΑΔΟΣ	5.000.444	1.710.051	34,2	717.998	14,4	1.773.497	35,5	798.898	16,0	100,0
Διδακτορικό	14.336	6.400	44,6	3.187	22,2	3.892	27,1	857	6,0	100,0
Μεταπτυχιακό	74.203	44.221	59,6	12.687	17,1	14.290	19,3	3.005	4,0	100,0
Πτυχίο Παν/μίου-Πολυτεχνείου και ισότιμων σχολών	568.065	234.178	41,2	104.714	18,4	184.009	32,4	45.164	8,0	100,0
Πτυχίο ΑΤΕΙ, ΑΣΠΑΙΤΕ και ισότιμων σχολών	225.233	109.977	48,8	37.622	16,7	62.283	27,7	15.351	6,8	100,0
Πτυχίο ανώτερων επαγγελματικών σχολών	26.884	8.976	33,4	5.598	20,8	9.763	36,3	2.547	9,5	100,0
Πτυχίο μεταδευτεροβάθμιας εκπαίδευσης (ΙΕΚ, Κολέγια κλπ)	283.758	124.444	43,9	56.707	20,0	83.546	29,4	19.061	6,7	100,0
Απολυτήριο Λυκείου (Γενικού,Εκκλησιαστικού κλπ.)	1.162.528	415.947	35,8	194.510	16,7	430.528	37,0	121.543	10,5	100,0
Πτυχίο Επαγγελματικού Λυκείου	114.314	47.678	41,7	21.314	18,6	34.709	30,4	10.613	9,3	100,0
Πτυχίο Επαγγελματικών Σχολών	64.452	20.553	31,9	12.108	18,8	24.130	37,4	7.661	11,9	100,0
Απολυτήριο τριτάξιου Γυμνασίου	546.388	214.007	39,2	69.380	12,7	186.780	34,2	76.221	13,9	100,0
Απολυτήριο Δημοτικού	1.331.461	292.533	22,0	148.531	11,2	569.093	42,7	321.304	24,1	100,0
Εγκατέλειψε το Δημοτικό, αλλά γνωρίζει γραφή και ανάγνωση	284.622	34.176	12,0	32.833	11,5	116.816	41,0	100.797	35,4	100,0
Ολοκλήρωσε την προσχολική αγωγή	138.278	127.613	92,3	1.732	1,3	4.984	3,6	3.949	2,9	100,0
Δεν γνωρίζει γραφή και ανάγνωση	165.922	29.348	17,7	17.075	10,3	48.674	29,3	70.825	42,7	100,0

Πίνακας 4Α
Γυναίκες ηλικίας 18 ετών και άνω κατά επίπεδο εκπαίδευσης και αριθμό παιδιών που γέννησαν

Επίπεδο εκπαίδευσης	Σύνολο	0 παιδιά	%	1 παιδί	%	2 παιδιά	%	3 παιδιά και άνω	%	Σύνολο γυναικών
ΣΥΝΟΛΟ ΕΛΛΑΔΟΣ	4.591.286	1.301.938	28,4	717.180	15,6	1.773.315	38,6	798.853	17,4	100,0
Διδακτορικό	14.336	6.400	44,6	3.187	22,2	3.892	27,1	857	6,0	100,0
Μεταπτυχιακό	74.203	44.221	59,6	12.687	17,1	14.290	19,3	3.005	4,0	100,0
Πτυχίο Παν/μίου-Πολυτεχνείου και ισότιμων σχολών	568.065	234.178	41,2	104.714	18,4	184.009	32,4	45.164	8,0	100,0

Επίπεδο εκπαίδευσης	Σύνολο	0 παιδιά	%	1 παιδί	%	2 παιδιά	%	3 παιδιά και άνω	%	Σύνολο γυναικών
Πτυχίο ΑΤΕΙ, ΑΣΠΑΙΤΕ και ισότιμων σχολών	225.233	109.977	48,8	37.622	16,7	62.283	27,7	15.351	6,8	100,0
Πτυχίο ανώτερων επαγγελματικών σχολών	26.884	8.976	33,4	5.598	20,8	9.763	36,3	2.547	9,5	100,0
Πτυχίο μεταδευτεροβάθμιας εκπαίδευσης (ΙΕΚ, Κολέγια κλπ)	283.758	124.444	43,9	56.707	20,0	83.546	29,4	19.061	6,7	100,0
Απολυτήριο Λυκείου (Γενικού, Εκκλησιαστικού κλπ.)	1.162.528	415.947	35,8	194.510	16,7	430.528	37,0	121.543	10,5	100,0
Πτυχίο Επαγγελματικού Λυκείου	114.314	47.678	41,7	21.314	18,6	34.709	30,4	10.613	9,3	100,0
Πτυχίο Επαγγελματικών Σχολών	64.231	20.338	31,7	12.103	18,8	24.129	37,6	7.661	11,9	100,0
Απολυτήριο τριτάξιου Γυμνασίου	423.382	91.279	21,6	69.143	16,3	186.742	44,1	76.218	18,0	100,0
Απολυτήριο Δημοτικού	1.174.155	135.596	11,5	148.221	12,6	569.042	48,5	321.296	27,4	100,0
Εγκατέλειψε το Δημοτικό, αλλά γνωρίζει γραφή και ανάγνωση	282.929	32.633	11,5	32.722	11,6	116.790	41,3	100.784	35,6	100,0
Ολοκλήρωσε την προσχολική αγωγή	13.221	2.592	19,6	1.701	12,9	4.979	37,7	3.949	29,9	100,0
Δεν γνωρίζει γραφή και ανάγνωση	164.047	27.679	16,9	16.951	10,3	48.613	29,6	70.804	43,2	100,0

Πίνακας 5

Γυναίκες ηλικίας 10 ετών και άνω κατά κατάσταση ασχολίας και επάγγελμα των απασχολούμενων σύμφωνα με αριθμό παιδιών που γέννησαν

Κατάσταση ασχολίας/ επάγγελμα	Σύνολο	0 παιδιά	%	1 παιδί	%	2 παιδιά	%	3 παιδιά και άνω	%	Σύνολο γυναικών
Σύνολο	5.000.444	1.710.051	34,2	717.998	14,4	1.773.497	35,5	798.898	16,0	100,0
Απασχολούμενες	1.513.580	519.222	34,3	277.885	18,4	549.031	36,3	167.442	11,1	100,0
Ανώτερα διευθυντικά και διοικητικά στελέχη	67.336	16.349	24,3	12.624	18,7	29.543	43,9	8.820	13,1	100,0
Επαγγελματίες	370.085	159.956	43,2	68.822	18,6	114.224	30,9	27.083	7,3	100,0
Τεχνικοί και ασκούντες συναφή επαγγέλματα	160.485	62.739	39,1	31.438	19,6	54.556	34,0	11.752	7,3	100,0
Υπάλληλοι γραφείου	177.720	74.624	42,0	34.752	19,6	56.611	31,9	11.733	6,6	100,0
Απασχολούμενοι στην παροχή υπηρεσιών και πωλητές	397.158	147.796	37,2	74.087	18,7	136.722	34,4	38.553	9,7	100,0
Ειδικευμένοι γεωργοί, κτηνοτρόφοι, δασοκόμοι και αλιείς	93.698	10.751	11,5	10.705	11,4	47.223	50,4	25.019	26,7	100,0
Ειδικευμένοι τεχνίτες και ασκούντες συναφή επαγγέλματα	43.953	11.511	26,2	7.662	17,4	18.805	42,8	5.975	13,6	100,0
Χειριστές βιομηχανικών εγκαταστάσεων, μηχανημάτων και εξοπλισμού και συναρμολογητές (μονταδόροι)	23.321	5.172	22,2	4.153	17,8	10.683	45,8	3.313	14,2	100,0
Ανειδίκευτοι εργάτες, χειρώνακτες και μικροεπαγγελματίες	179.824	30.324	16,9	33.642	18,7	80.664	44,9	35.194	19,6	100,0
Άνεργες	364.962	207.513	56,9	53.460	14,6	79.030	21,7	24.959	6,8	100,0
Οικονομικά μη ενεργές	3.121.902	983.316	31,5	386.653	12,4	1.145.436	36,7	606.497	19,4	100,0

Σημείωση: στις οικονομικά μη ενεργές περιλαμβάνονται οι μαθήτριες/σπουδάστριες, οι συνταξιούχοι, οι εισοδηματίες, οι απασχολούμενες με οικιακά και άλλες περιπτώσεις.

Πίνακας 5Α
Γυναίκες ηλικίας 18 ετών και άνω κατά κατάσταση ασχολίας και επάγγελμα των
απασχολούμενων σύμφωνα με αριθμό παιδιών που γέννησαν

Κατάσταση ασχολίας/επάγγελμα	Σύνολο	0 παιδιά	%	1 παιδί	%	2 παιδιά	%	3 παιδιά και άνω	%	Σύνολο γυναικών
ΣΥΝΟΛΟ ΕΛΛΑΔΟΣ	4.591.286	1.301.938	28,4	717.180	15,6	1.773.315	38,6	798.853	17,4	100,0
Απασχολούμενες	1.512.756	518.457	34,3	277.839	18,4	549.018	36,3	167.442	11,1	100,0
Ανώτερα διευθυντικά και διοικητικά στελέχη	67.336	16.349	24,3	12.624	18,7	29.543	43,9	8.820	13,1	100,0
Επαγγελματίες	370.080	159.951	43,2	68.822	18,6	114.224	30,9	27.083	7,3	100,0
Τεχνικοί και ασκούντες συναφή επαγγέλματα	160.479	62.734	39,1	31.438	19,6	54.555	34,0	11.752	7,3	100,0
Υπάλληλοι γραφείου	177.668	74.573	42,0	34.751	19,6	56.611	31,9	11.733	6,6	100,0
Απασχολούμενοι στην παροχή υπηρεσιών και πωλητές	396.809	147.470	37,2	74.068	18,7	136.718	34,5	38.553	9,7	100,0
Ειδικευμένοι γεωργοί, κτηνοτρόφοι, δασοκόμοι και αλιείς	93.602	10.660	11,4	10.701	11,4	47.222	50,4	25.019	26,7	100,0
Ειδικευμένοι τεχνίτες και ασκούντες συναφή επαγγέλματα	43.910	11.473	26,1	7.658	17,4	18.804	42,8	5.975	13,6	100,0
Χειριστές βιομηχανικών εγκαταστάσεων, μηχανημάτων και εξοπλισμού και συναρμολογητές (μονταδόροι)	23.316	5.168	22,2	4.152	17,8	10.683	45,8	3.313	14,2	100,0
Ανειδίκευτοι εργάτες, χειρωνακτές και μικροεπαγγελματίες	179.556	30.079	16,8	33.625	18,7	80.658	44,9	35.194	19,6	100,0
Ανεργες	363.147	205.774	56,7	53.391	14,7	79.023	21,8	24.959	6,9	100,0
Οικονομικά μη ενεργές	2.715.383	577.707	21,3	385.950	14,2	1.145.274	42,2	606.452	22,3	100,0

Πίνακας 6
Γυναίκες ηλικίας 10 ετών και άνω κατά ομάδες υπηκοοτήτων και αριθμό παιδιών που γέννησαν

Υπηκοότητα	Σύνολο	0 παιδιά	%	1 παιδί	%	2 παιδιά	%	3 παιδιά και άνω	%	Σύνολο γυναικών
Σύνολο	5.000.444	1.710.051	34,2	717.998	14,4	1.773.497	35,5	798.898	16,0	100,0
Ελλάδα	4.606.554	1.578.626	34,3	632.708	13,7	1.645.233	35,7	749.987	16,3	100,0
Χώρες ΕΕ	110.466	39.726	36,0	26.428	23,9	32.789	29,7	11.523	10,4	100,0
Λοιπή Ευρώπη	224.654	70.374	31,3	45.702	20,3	79.213	35,3	29.365	13,1	100,0
Αφρική	6.419	3.182	49,6	1.155	18,0	1.153	18,0	929	14,5	100,0
Καραϊβική, Νότια ή Κεντρική Αμερική	1.764	611	34,6	450	25,5	458	26,0	245	13,9	100,0
Βόρεια Αμερική	3.793	1.578	41,6	694	18,3	1.025	27,0	496	13,1	100,0
Ασία	43.035	14.049	32,6	10.294	23,9	12.738	29,6	5.954	13,8	100,0
Ωκεανία	1.089	359	33,0	180	16,5	394	36,2	156	14,3	100,0
Χωρίς υπηκοότητα ή αδιευκρίνιστη υπηκοότητα ή δε δήλωσε (ξένη υπηκοότητα)	2.670	1.546	57,9	387	14,5	494	18,5	243	9,1	100,0

Πίνακας 6Α
Γυναίκες ηλικίας 18 ετών και άνω κατά ομάδες υπηκοοτήτων και αριθμό παιδιών που γέννησαν

Υπηκοότητα	Σύνολο	0 παιδιά	%	1 παιδί	%	2 παιδιά	%	3 παιδιά και άνω	%	Σύνολο γυναικών
ΣΥΝΟΛΟ ΕΛΛΑΔΟΣ	4.591.286	1.301.938	28,4	717.180	15,6	1.773.315	38,6	798.853	17,4	100,0
Ελλάδα	4.233.218	1.206.120	28,5	632.073	14,9	1.645.083	38,9	749.942	17,7	100,0
Χώρες ΕΕ	105.027	34.353	32,7	26.366	25,1	32.785	31,2	11.523	11,0	100,0
Λοιπή Ευρώπη	197.388	43.236	21,9	45.594	23,1	79.193	40,1	29.365	14,9	100,0
Αφρική	5.978	2.745	45,9	1.154	19,3	1.150	19,2	929	15,5	100,0
Καραϊβική, Νότια ή Κεντρική Αμερική	1.708	555	32,5	450	26,3	458	26,8	245	14,3	100,0
Βόρεια Αμερική	3.585	1.370	38,2	694	19,4	1.025	28,6	496	13,8	100,0
Ασία	40.954	11.984	29,3	10.283	25,1	12.733	31,1	5.954	14,5	100,0
Ωκεανία	1.044	314	30,1	180	17,2	394	37,7	156	14,9	100,0
Χωρίς υπηκοότητα ή αδιευκρίνιστη υπηκοότητα ή δε δήλωσε (ξένη υπηκοότητα)	2.384	1.261	52,9	386	16,2	494	20,7	243	10,2	100,0

Αναλυτικότερα αποτελέσματα σχετικά με γονιμότητα των γυναικών σε επίπεδο Περιφέρειας, είναι διαθέσιμα στην ιστοσελίδα της ΕΛΣΤΑΤ, στην ηλεκτρονική διεύθυνση:

<http://www.statistics.gr/portal/page/portal/ESYE/PAGE-census2011tables>

Επίσης οι χρήστες μπορούν να αποστέλλουν ηλεκτρονικό αίτημα παροχής στοιχείων μέσω της ιστοσελίδας της ΕΛΣΤΑΤ στην ηλεκτρονική διεύθυνση:

<http://www.statistics.gr/pls/apex/f?p=105:1030:4375195521487698::NO::>

ΜΕΘΟΔΟΛΟΓΙΚΟ ΣΗΜΕΙΩΜΑ

1. Νομικό Πλαίσιο

Η διενέργεια Γενικών Απογραφών Πληθυσμού-Κατοικιών και Κτιρίων από την ΕΛΣΤΑΤ προβλέπεται από το άρθρο 10 του Ν. 3832/2010 «Ελληνικό Στατιστικό Σύστημα (ΕΛΣΣ) « Σύσταση της Ελληνικής Στατιστικής Αρχής (ΕΛΣΤΑΤ) ως Ανεξάρτητης Αρχής».

Ειδικότερα, οι Απογραφές Κτιρίων και Πληθυσμού – Κατοικιών 2011 διενεργήθηκαν με βάση το Προεδρικό Διάταγμα 168 (ΦΕΚ 223Α/2008), τον Κανονισμό (ΕΚ) 763/2008 του Ευρωπαϊκού Κοινοβουλίου και του Συμβουλίου σχετικά με τις Απογραφές Πληθυσμού και Στέγασης, την Κοινή Υπουργική Απόφαση με αριθ. 1524/Γ5-473 (ΦΕΚ 425Β/2011) και την τροποποίηση αυτής (ΦΕΚ 783Β/2011), καθώς και την Πράξη Νομοθετικού Περιεχομένου περί διενέργειας Απογραφής Πληθυσμού – Κατοικιών (ΦΕΚ 106Α/2011), όπως αυτή κυρώθηκε με το Νόμο 3995/2011 (ΦΕΚ 166Α/2011).

2. Σκοπός

Σκοπός των Γενικών Απογραφών είναι η συγκέντρωση στοιχείων για το Μόνιμο Πληθυσμό της Χώρας, τα δημογραφικά οικονομικά και κοινωνικά χαρακτηριστικά του πληθυσμού, τις συνθήκες στέγασης των νοικοκυριών και τα χαρακτηριστικά των κατοικιών τους, καθώς και για τον οικοδομικό πλούτο της Χώρας.

3. Χρήσιμες έννοιες-βασικοί ορισμοί

3.1 Μόνιμος Πληθυσμός: το σύνολο των ατόμων που έχουν ζήσει συνεχώς στον τόπο συνήθους διαμονής τους, για περίοδο, τουλάχιστον, 12 μηνών πριν την ημερομηνία αναφοράς της Απογραφής ή έφθασαν στον τόπο συνήθους διαμονής τους κατά τους τελευταίους 12 μήνες πριν την ημερομηνία αναφοράς, με την πρόθεση να παραμείνουν εκεί για, τουλάχιστον, 1 χρόνο.