



ΔΕΛΤΙΟ ΤΥΠΟΥ

Αύξηση πληθυσμού κατά 0,4 %

ΦΥΣΙΚΗ ΚΙΝΗΣΗ ΠΛΗΘΥΣΜΟΥ: Έτος 2009

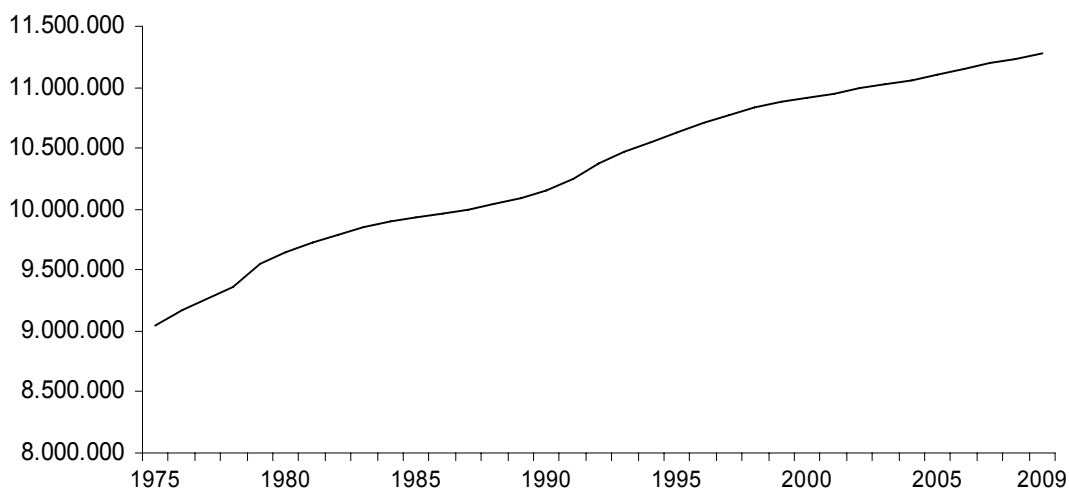
Την 1^η Ιανουαρίου του 2010 ο πληθυσμός της Ελλάδας εκτιμάται ότι ανήλθε στα 11.305.118 άτομα. Σε σχέση με τον εκτιμώμενο πληθυσμό της 1^{ης} Ιανουαρίου 2009 που ήταν 11.260.402 ο πληθυσμός αυξήθηκε κατά 44.716 ήτοι 0,4 %.

Η αύξηση αυτή οφείλεται στην κατά 9.617 άτομα φυσική αύξηση του πληθυσμού και στην καθαρή μετανάστευση που εκτιμάται ότι ανήλθε σε 35.099 άτομα. (πίνακας 1, διάγραμμα 1).

Στο διάγραμμα 2 παρουσιάζεται η πυραμίδα Πληθυσμού στο μέσο του 2009.

Διάγραμμα 1

Εξέλιξη πληθυσμού της Ελλάδας 1975 - 2009



Πληροφορίες:

Δ/ση Στατιστικών Πληθυσμού
& Αγοράς Εργασίας
Τμήμα Φυσικής & Μεταναστευτικής
Κίνησης Πληθυσμού
Κ. Βούλγαρης
Τηλ.: 2131352881
E-mail : fkp@statistics.gr

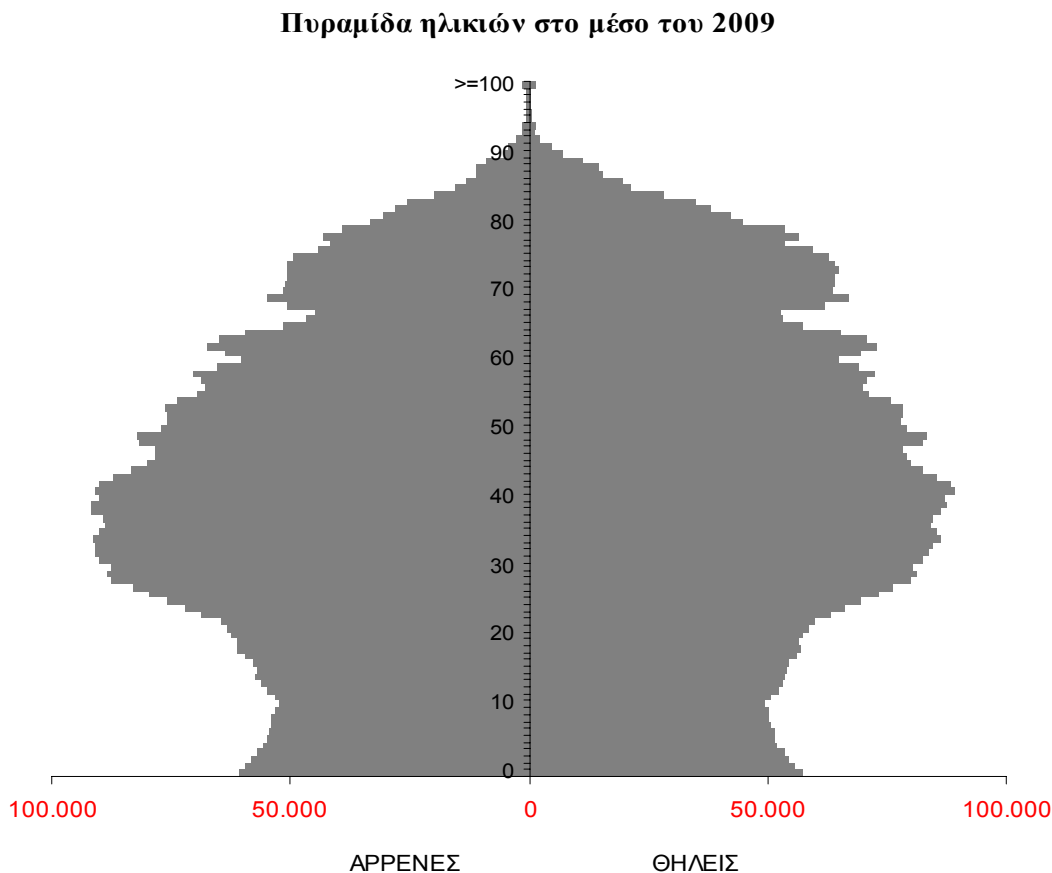
Πίνακας 1. Μεταβολές πληθυσμού 2005 - 2010

	ΥΠΟΛΟΓΙΖΟΜΕΝΟΣ ΠΛΗΘΥΣΜΟΣ 1ης Ιανουαρίου	ΓΕΝΝΗΣΕΙΣ	ΘΑΝΑΤΟΙ	ΦΥΣΙΚΗ ΜΕΤΑΒΟΛΗ	ΚΑΘΑΡΗ ΜΕΤΑΝΑΣΤΕΥΣΗ	ΣΥΝΟΛΙΚΗ ΜΕΤΑΒΟΛΗ	ΠΛΗΘΥΣΜΟΣ 1ης Ιανουαρίου ΕΠΟΜΕΝΟΥ ΕΤΟΥΣ
2005	11.082.751	107.545	105.091	2.454	39.974	42.428	11.125.179
2006	11.125.179	112.042	105.476	6.566	39.995	46.561	11.171.740
2007	11.171.740	111.926	109.895	2.031	40.014	42.045	11.213.785
2008	11.213.785	118.302	107.979	10.323	36.294	46.617	11.260.402
2009	11.260.402	117.933	108.316	9.617	35.099	44.716	11.305.118

Πίνακας 2. Υπολογιζόμενος πληθυσμός 30ης Ιουνίου ετών 1995 - 2009

	ΑΡΡΕΝΕΣ	ΘΗΛΕΙΣ	ΣΥΝΟΛΟ
1995	5.264.063	5.370.328	10.634.391
1996	5.303.330	5.405.820	10.709.150
1997	5.337.781	5.438.750	10.776.531
1998	5.366.820	5.468.090	10.834.910
1999	5.389.881	5.492.726	10.882.607
2000	5.406.043	5.511.414	10.917.457
2001	5.421.043	5.528.910	10.949.953
2002	5.439.332	5.548.227	10.987.559
2003	5.456.496	5.567.036	11.023.532
2004	5.475.529	5.586.206	11.061.735
2005	5.497.372	5.606.557	11.103.929
2006	5.520.164	5.628.369	11.148.533
2007	5.543.018	5.649.831	11.192.849
2008	5.565.281	5.671.787	11.237.068
2009	5.587.096	5.695.655	11.282.751

Διάγραμμα 2



ΓΑΜΟΙ – ΣΥΜΦΩΝΑ ΣΥΜΒΙΩΣΗΣ

Ο ακαθάριστος δείκτης γαμηλιότητας το 2009 ανήλθε σε 5,3 γάμους ανά 1000 κατοίκους. Σημειώνεται, ότι ο ανωτέρω δείκτης στην αρχή της 10ετίας του 1980 ήταν **7,3** και του 1960 ήταν **9** γάμοι ανά 1000 κατοίκους.

Η εξέλιξη αυτή επέδρασε αρνητικά στον αριθμό των γεννήσεων.

Η μέση ηλικία των γυναικών κατά τον πρώτο γάμο αυξήθηκε βαθμιαία και από 24,1 έτη, που ήταν το 1991, έφτασε τα **28,9** το 2009.

Αξιοσημείωτη είναι επίσης η ραγδαία αύξηση των πολιτικών γάμων.

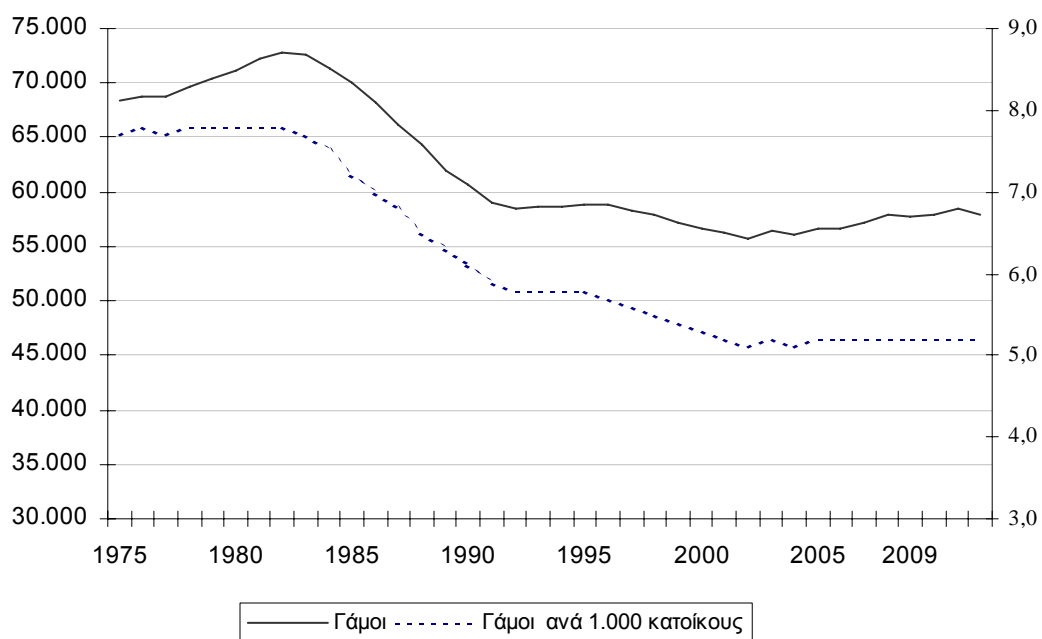
Κατά την πρώτη εφαρμογή του Ν 3719/2008, ο οποίος προέβλεπε την συμβίωση ενήλικων ετερόφυλων προσώπων με τη σύναψη του συμβολαιογραφικού εγγράφου «**Συμφώνου Συμβίωσης**», στην Ελλάδα το 2009 πραγματοποιήθηκαν **104** Σύμφωνα Συμβίωσης από τα οποία 54 πραγματοποιήθηκαν στην Αττική και τα υπόλοιπα σε 16 Νομούς της χώρας.

Πίνακας 3. Κατανομή των γάμων, κατά τύπο: 1995 – 2009

Έτος	Γάμοι				
				%	
	Σύνολο	Θρησκευτικοί	Πολιτικοί	Θρησκευτικοί	Πολιτικοί
1995	63.987	57.258	6.729	89,5	10,5
1996	45.408	38.670	6.738	85,2	14,8
1997	60.535	53.652	6.883	88,6	11,4
1998	55.489	49.081	6.408	88,5	11,5
1999	61.165	53.495	7.670	87,5	12,5
2000	48.880	40.269	8.611	82,4	17,6
2001	58.491	48.087	10.404	82,2	17,8
2002	57.872	45.578	12.294	78,8	21,2
2003	61.081	47.871	13.210	78,4	21,6
2004	51.377	37.496	13.881	73,0	27,0
2005	61.043	43.601	17.442	71,4	28,6
2006	57.802	39.579	18.223	68,5	31,5
2007	61.377	40.734	20.643	66,4	33,6
2008	53.500	32.380	21.120	60,5	39,5
2009	59.212	34.375	24.837	58,1	41,9

Διάγραμμα 3

Γάμοι και δείκτες γαμηλιότητας 1975 - 2009 (Μέσοι όροι τετραετίας)



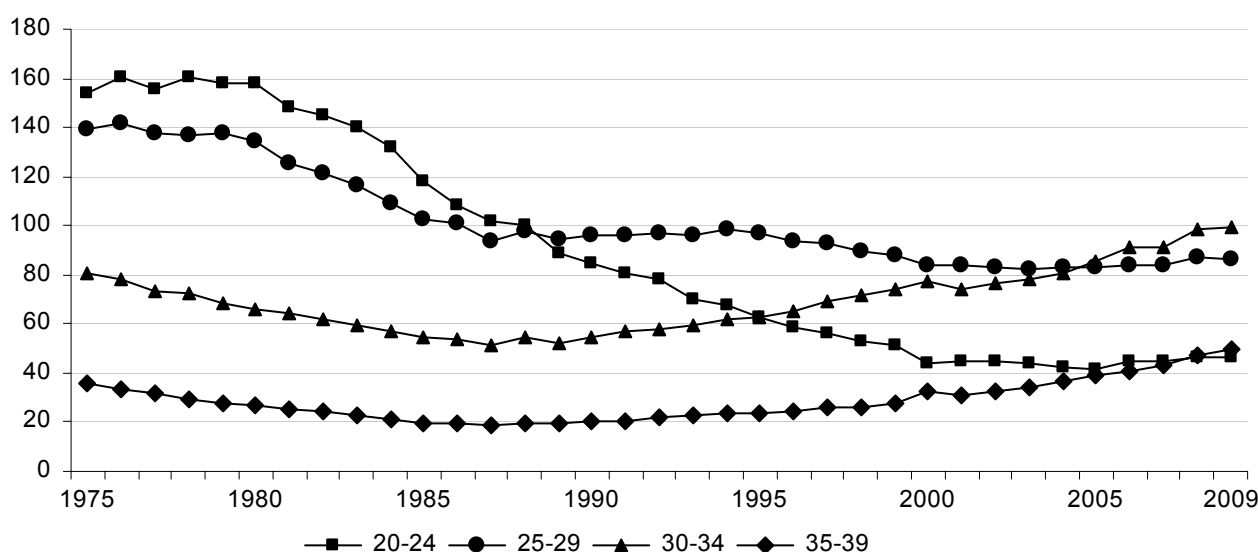
Στο διάγραμμα 3, απεικονίζεται η πτώση του αριθμού των γάμων (μέσοι όροι τετραετίας) που, από τα επίπεδα των 72.000 περίπου ετησίως που ήταν στα τέλη της δεκαετίας του 70, έφθασαν στους 55.000 περίπου στις αρχές της δεκαετίας του 2000, για να καταλήξουν στα επίπεδα των 58.000 περίπου το 2009.

ΓΕΝΝΗΣΕΙΣ:

Οι γεννήσεις στην Ελλάδα διατηρήθηκαν το 2009 στα ίδια περίπου επίπεδα με το 2008 και ανήλθαν σε 117.933. Ο δείκτης ολικής γονιμότητας, ο οποίος είχε εμφανίσει μια σοβαρή πτωτική τάση από το 1980 (2,2) έως το 2005 (1,3) παρουσιάζει μικρή ανοδική τάση και ανήλθε το 2007 στο 1,4 και το 2009 στο 1,5, παραμένοντας ωστόσο κάτω από το όριο αντικατάστασης γενεών που είναι 2,1. Η μέση ηλικία της μητέρας κατά τη γέννηση ήταν 31,1 έτη το 2009 έναντι 25,9 το 1975. Αξιοσημείωτη είναι και η συνεχής αύξηση, τόσο σε απόλυτο μέγεθος όσο και σε ποσοστό επί του συνολικού αριθμού, των εκτός γάμου γεννήσεων.

Διάγραμμα 4

Ειδικοί δείκτες γονιμότητας κατά επιλεγμένες ομάδες ηλικιών 1975 – 2009



Στο διάγραμμα 4 απεικονίζονται οι ειδικοί δείκτες γονιμότητας (ΕΔΓ) στις σημαντικότερες παραγωγικά ομάδες ηλικιών. Είναι χαρακτηριστικό ότι ενώ μέχρι το 1988, η ηλικιακή ομάδα 20-24 ετών παρουσίαζε τον υψηλότερο ΕΔΓ, από το έτος 2008 παρουσιάζει τον μικρότερο μεταξύ των τεσσάρων ομάδων.

ΘΑΝΑΤΟΙ:

Οι θάνατοι παρέμειναν στα επίπεδα των τελευταίων ετών και ανήλθαν το 2009 σε 108.316. Ο ακαθάριστος δείκτης θνησιμότητας, παρουσιάζει αύξηση από 9,3 θανάτους ανά 1.000 κατοίκους το 1991 σε 9,6 θανάτους το 2009. Δεν πρόκειται για αύξηση της θνησιμότητας αλλά για θανάτους που οφείλονται στην γήρανση του πληθυσμού.

Η μέση ηλικία κατά τον θάνατο, που το 1995 ήταν 71,8 για τους άντρες και 77,6 για τις γυναίκες, παρουσιάζει αύξηση και το 2009 ήταν 74,0 για τους άνδρες και 80,0 έτη για τις γυναίκες.

Ο δείκτης βρεφικής θνησιμότητας εμφανίζει συνεχή πτώση και από 18,0 που ήταν το 1980, έφθασε τα επίπεδα του 2,7 το 2008 και το 3,1 το 2009.

Η προσδοκώμενη ζωή κατά τη γέννηση ανήλθε το 2009 σε 77,7 έτη για τους άνδρες και 82,8 για τις γυναίκες, ενώ το 1985 ήταν 73,5 και 78,4 έτη αντίστοιχα.

Πίνακας 4. Γεννήσεις και Θάνατοι 1975 – 2009

Έτος	Γεννήσεις Ζώντων	Γεννήσεις εντός Γάμου	Γεννήσεις εκτός Γάμου	Θάνατοι	Θάνατοι Βρεφών	Δείκτης Ολικής Γονιμότητας	Γεννήσεις επί πληθ. 1000 ατόμων	Θάνατοι επί πληθ. 1000 ατόμων	Γεννήσεις εντός γάμου επί 1000 γεννήσεων ζώντων	Γεννήσεις εκτός γάμου επί 1000 γεννήσεων ζώντων	Θάνατοι βρεφών επί 1.000 γεννήσεων ζώντων
1975	142.273	140.389	1.884	80.077	3.409	2,3	15,7	8,9	986,8	13,2	24,0
1980	148.134	145.968	2.166	87.282	2.658	2,2	15,4	9,1	985,4	14,6	17,9
1985	116.481	114.384	2.097	92.886	1.647	1,7	11,7	9,4	982,0	18,0	14,1
1990	102.229	100.015	2.214	94.152	993	1,4	10,1	9,3	978,3	21,7	9,7
1991	102.620	100.173	2.447	95.498	927	1,4	10,0	9,3	976,2	23,8	9,0
1992	104.081	101.336	2.745	98.231	871	1,4	10,0	9,5	973,6	26,4	8,4
1993	101.799	98.912	2.887	97.419	864	1,3	9,7	9,3	971,6	28,4	8,5
1994	103.763	100.781	2.982	97.807	823	1,4	9,8	9,3	971,3	28,7	7,9
1995	101.495	98.412	3.083	100.158	827	1,3	9,5	9,4	969,6	30,4	8,1
1996	100.718	97.428	3.290	100.740	730	1,3	9,4	9,4	967,3	32,7	7,2
1997	102.038	98.506	3.532	99.738	657	1,3	9,5	9,3	965,4	34,6	6,4
1998	100.894	97.052	3.842	102.668	674	1,3	9,3	9,5	961,9	38,1	6,7
1999	100.643	96.753	3.890	103.304	619	1,3	9,2	9,5	961,3	38,7	6,2
2000	103.274	99.119	4.155	105.170	561	1,3	9,5	9,6	959,8	40,2	5,4
2001	102.282	97.930	4.352	102.559	522	1,3	9,3	9,4	957,5	42,5	5,1
2002	103.569	98.969	4.600	103.915	530	1,3	9,4	9,5	955,6	44,4	5,1
2003	104.420	99.401	5.019	105.529	420	1,3	9,5	9,6	951,9	48,1	4,0
2004	105.655	100.273	5.382	104.942	429	1,3	9,6	9,5	949,1	50,9	4,1
2005	107.545	102.060	5.485	105.091	409	1,3	9,7	9,5	949,0	51,0	3,8
2006	112.042	106.128	5.914	105.476	415	1,4	10,1	9,5	947,2	52,8	3,7
2007	111.926	105.419	6.507	109.895	396	1,4	10,0	9,8	941,9	58,1	3,5
2008	118.302	111.282	7.020	107.979	314	1,5	10,5	9,6	940,7	59,3	2,7
2009	117.933	110.184	7.749	108.316	371	1,5	10,5	9,6	934,3	65,7	3,1

ΕΠΕΞΗΓΗΜΑΤΙΚΕΣ ΣΗΜΕΙΩΣΕΙΣ

Φυσική Κίνηση Πληθυσμού Η Έρευνα Φυσικής Κίνησης Πληθυσμού με τη σημερινή της μορφή διενεργείται από το 1956. Με τη συνεργασία των Περιφερειακών Γραφείων της ΕΛ.ΣΤΑΤ. συλλέγονται σε μηνιαία βάση τα ατομικά στατιστικά στοιχεία για τους γάμους, γεννήσεις και θανάτους από όλα τα Ληξιαρχεία της χώρας. Τα αποτελέσματα εξάγονται σε ετήσια βάση.

Νομικό πλαίσιο Η παρούσα έρευνα είναι πλήρως εναρμονισμένη με την Ευρωπαϊκή πρακτική. Η κύρια νομοθετική πράξη είναι ο Νόμος 344/76 «Περί ληξιαρχικών πράξεων» που καθορίζει τις υποχρεώσεις των ληξιάρχων στη συλλογή και εν συνεχεία διαβίβαση των στοιχείων και ο Ν.3832/2010 «Περί Ελληνικού Στατιστικού Συστήματος»

Κάλυψη Η έρευνα είναι απογραφική και διεξάγεται στο σύνολο της Επικράτειας.

Ορισμοί **Ολικός δείκτης γαμηλιότητας:** Οι γάμοι που τελέσθηκαν ανά πληθυσμό 1.000 κατοίκων. Στη χώρα μας υπάρχει έντονο το φαινόμενο της περιοδικότητας στους γάμους (μειωμένοι στα δίσεκτα έτη) και κατά συνέπεια η εξέλιξη των γάμων παρακολουθείται στη βάση του μέσου όρου τετραετίας.

Ολικός δείκτης γονιμότητας: Ο μέσος αριθμός ζωντανών παιδιών που θα γεννήσει μία γυναίκα κατά τη διάρκεια της ζωής της, εάν κατά τη διάρκεια των ηλικιών αναπαραγωγής, επικρατούν οι συνθήκες γονιμότητας κατά ηλικία, του έτους αναφοράς. Ο ολικός δείκτης γονιμότητας χρησιμοποιείται προκειμένου να προσδιοριστεί το επίπεδο αντικατάστασης των γενεών, που στις ανεπτυγμένες χώρες θεωρείται ότι είναι 2,1.

Προσδοκώμενη ζωή κατά τη γέννηση: Ο μέσος αριθμός ετών που αναμένεται να επιβιώσει ένα βρέφος εάν καθ' όλη τη διάρκεια της ζωής του επικρατούν οι τρέχουσες συνθήκες θνησιμότητας (Ειδικές κατά ηλικία πιθανότητες θανάτου).

Βρεφική θνησιμότητα: Η αναλογία των θανάτων βρεφών ηλικίας κάτω του ενός έτους κατά τη διάρκεια του έτους αναφοράς στον αριθμό των γεννήσεων ζώντων στο ίδιο έτος. Η αναλογία εκφράζεται ανά 1.000 γεννήσεις ζώντων.

Μεθοδολογία Τα στοιχεία της Φυσικής Κίνησης Πληθυσμού μετά τη συλλογή τους από τα Ληξιαρχεία, ελέγχονται ποιοτικά, επεξεργάζονται και πινακοποιούνται.

Για την εκτίμηση του πληθυσμού στα μεσοαπογραφικά έτη λαμβάνονται υπόψη τα στοιχεία Φυσικής Κίνησης Πληθυσμού και η εκτίμηση της ετήσιας μετανάστευσης.

Παραπομπές Περισσότερες πληροφορίες (πίνακες, γραφήματα, μεθοδολογία) σχετικά με την Φυσική Κίνηση Πληθυσμού μπορούν να αναζητηθούν στην ιστοσελίδα της ΕΛ.ΣΤΑΤ <http://www.statistics.gr>, στο σύνδεσμο «Στατιστικά Θέματα > Φυσική Κίνηση Πληθυσμού»