



ΕΛΛΗΝΙΚΗ ΔΗΜΟΚΡΑΤΙΑ

ΕΛΛΗΝΙΚΗ ΣΤΑΤΙΣΤΙΚΗ ΑΡΧΗ

Πειραιάς, 30 Νοεμβρίου 2011

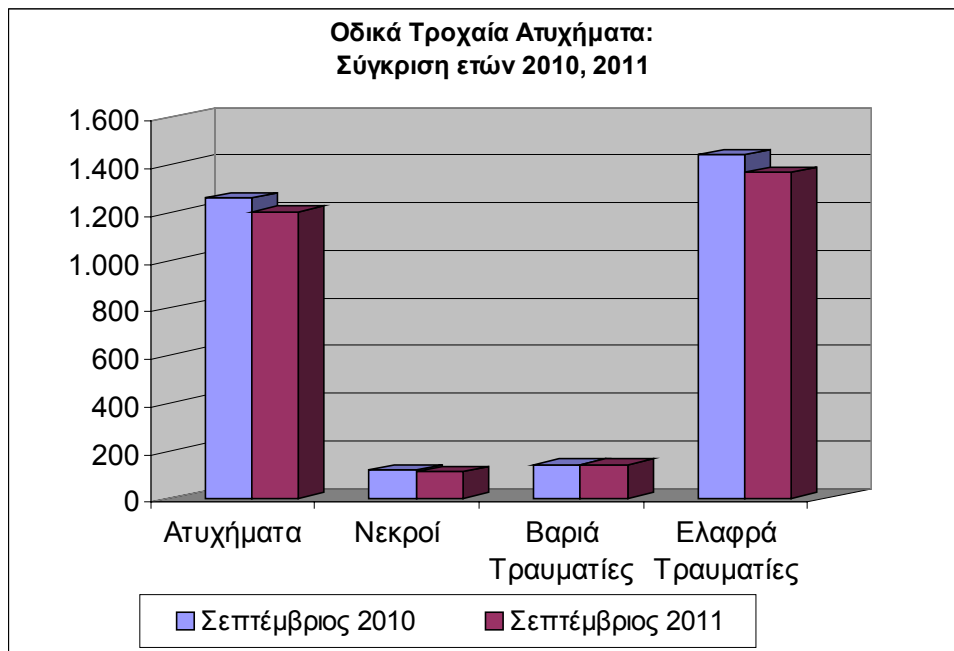
ΔΕΛΤΙΟ ΤΥΠΟΥ

Μείωση των Οδικών Τροχαίων Ατυχημάτων κατά 4,6% τον Σεπτέμβριο 2011

ΟΔΙΚΑ ΤΡΟΧΑΙΑ ΑΤΥΧΗΜΑΤΑ: Σεπτέμβριος 2011

Κατά το μήνα Σεπτέμβριο του έτους 2011, τα Οδικά Τροχαία Ατυχήματα, που συνέβησαν σε ολόκληρη τη Χώρα και προκάλεσαν το θάνατο ή τον τραυματισμό ατόμων, μειώθηκαν κατά 4,6% σε σύγκριση με τον αντίστοιχο μήνα του 2010, (1.203 τον Σεπτέμβριο του 2011 έναντι 1.261 τον Σεπτέμβριο του 2010).

Στα ατυχήματα αυτά είχαμε 111 νεκρούς (ποσοστό μείωσης 5,1%), 143 βαριά τραυματίες (ποσοστό αύξησης 1,4%) και 1.368 ελαφρά τραυματίες (ποσοστό μείωσης 5,1%) έναντι 117 νεκρών, 141 βαριά τραυματιών και 1.441 ελαφρά τραυματιών, τον Σεπτέμβριο του 2010.



Πληροφορίες:
Δ/νση Κοινωνικών Στ/κών
Τμήμα Στ/κών Δικαιοσύνης
& Δημόσιας Τάξης

Κ. Θεοδωράκη
Τηλ. : 213 1352769
Fax : 213 1352764

Πίνακας 1. Οδικά τροχαία ατυχήματα και παθόντα πρόσωπα, κατά περιφέρεια και νομό.
Σεπτέμβριος 2010 και 2011

ΜΗΝΑΣ ΑΝΑΦΟΡΑΣ: ΣΕΠΤΕΜΒΡΙΟΣ												
Περιφέρεια και Νομός	Ατυχήματα			Νεκροί			Βαριά Τραυματίες			Ελαφρά Τραυματίες		
	2010	2011	%	2010	2011	%	2010	2011	%	2010	2011	%
Σύνολο Ελλάδος	1.261	1.203	-4,6%	117	111	-5,1%	141	143	1,4%	1.441	1.368	-5,1%
Ανατολική Μακεδονία & Θράκη	65	53	-18,5%	10	12	20,0%	12	6	-50,0%	70	55	-21,4%
Δράμας	17	5	-70,6%	0	1		4	1		23	4	
Εβρος	12	12	0,0%	5	4		2	1		9	13	
Καβάλας	18	17	-5,6%	3	4		2	4		22	17	
Ξάνθης	8	8	0,0%	0	1		3	0		7	8	
Ροδόπης	10	11	10,0%	2	2		1	0		9	13	
Κεντρική Μακεδονία	218	240	10,1%	21	17	-19,0%	25	29	16,0%	260	268	3,1%
Ημαθίας	16	15	-6,3%	3	1		1	1		21	17	
Θεσσαλονίκης	166	185	11,4%	5	11		14	18		202	209	
Κιλκίς	9	7	-22,2%	2	0		2	0		11	11	
Πέλλης	3	6	100,0%	0	2		1	1		2	6	
Πιερίας	6	3	-50,0%	5	0		2	3		4	4	
Σερρών	6	9	50,0%	2	1		2	2		3	8	
Χαλκιδικής	12	15	25,0%	4	2		3	4		17	13	
Δυτική Μακεδονία	18	28	55,6%	2	9	350,0%	4	6	50,0%	23	43	87,0%
Γρεβενών	1	5	400,0%	0	3		0	1		2	20	
Καστοριάς	3	6	100,0%	0	2		0	0		3	7	
Κοζάνης	13	15	15,4%	2	4		4	4		17	15	
Φλωρίνης	1	2	100,0%	0	0		0	1		1	1	
Ήπειρος	7	8	14,3%	4	2	-50,0%	2	7	250,0%	7	13	85,7%
Άρτης	1	1	0,0%	0	0		0	2		2	0	
Θεσπρωτίας	3	1	-66,7%	1	0		2	0		5	2	
Ιωαννίνων	2	1	-50,0%	2	0		0	1		0	1	
Πρεβέζης	1	5	400,0%	1	2		0	4		0	10	
Θεσσαλία	49	37	-24,5%	15	10	-33,3%	4	10	150,0%	60	34	-43,3%
Καρδίτσας	16	10	-37,5%	1	0		1	1		26	12	
Λαρίσης	17	16	-5,9%	4	7		2	4		18	13	
Μαγνησίας	6	4	-33,3%	2	0		1	2		5	3	
Τρικάλων	10	7	-30,0%	8	3		0	3		11	6	
Ιόνιοι Νήσοι	32	23	-28,1%	0	3	-	4	4	0,0%	38	23	-39,5%
Ζακύνθου	7	8	14,3%	0	0		1	1		7	11	
Κερκύρας	17	10	-41,2%	0	2		2	3		22	8	
Κεφαλληνίας	3	3	0,0%	0	1		0	0		4	2	
Λευκάδος	5	2	-60,0%	0	0		1	0		5	2	

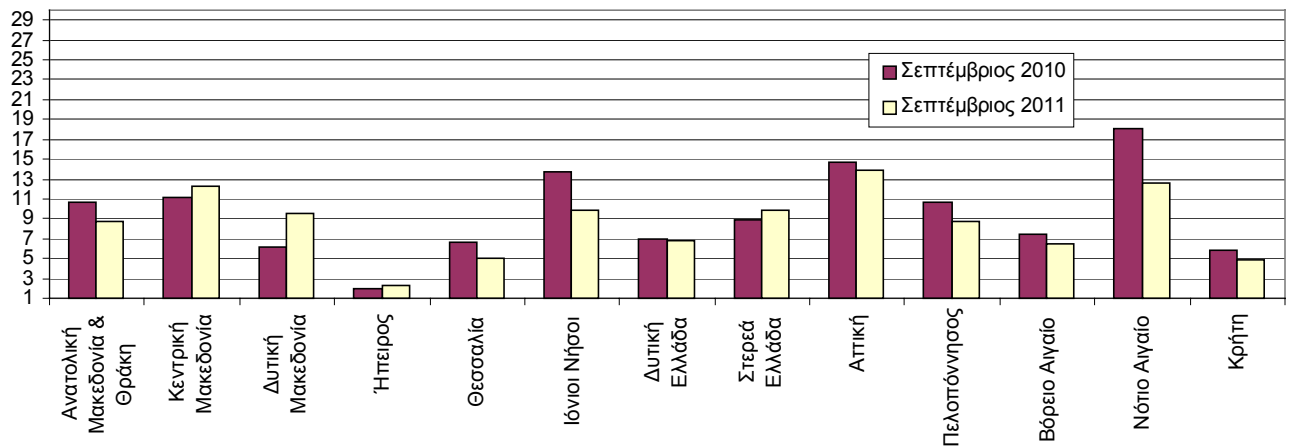
Πίνακας 1. Συνέχεια

Περιφέρεια και Νομός	Ατυχήματα			Νεκροί			Βαριά Τραυματίες			Ελαφρά Τραυματίες		
	2010	2011	%	2010	2011	%	2010	2011	%	2010	2011	%
Δυτική Ελλάδα	52	51	-1,9%	11	2	-81,8%	10	10	0,0%	71	63	-11,3%
Αιτωλίας και Ακαρνανίας	16	13	-18,8%	5	1		2	4		16	14	
Αχαΐας	19	22	15,8%	1	1		3	2		23	33	
Ηλείας	17	16	-5,9%	5	0		5	4		32	16	
Στερεά Ελλάδα	49	55	12,2%	9	4	-55,6%	11	7	-36,4%	47	70	48,9%
Βοιωτίας	8	9	12,5%	1	1		1	1		9	15	
Εύβοιας	29	24	-17,2%	6	2		9	2		22	28	
Ευρυτανίας	1	2	100,0%	0	0		0	0		1	3	
Φθιώτιδας	8	13	62,5%	1	1		1	4		13	13	
Φωκίδας	3	7	133,3%	1	0		0	0		2	11	
Αττική	601	574	-4,5%	25	31	24,0%	30	30	0,0%	679	662	-2,5%
Πελοπόννησος	63	52	-17,5%	5	8	60,0%	8	12	50,0%	71	54	-23,9%
Αργολίδος	10	10	0,0%	1	1		2	5		10	6	
Αρκαδίας	12	11	-8,3%	0	2		3	0		13	15	
Κορινθίας	17	13	-23,5%	1	2		2	2		22	12	
Λακωνίας	7	6	-14,3%	1	2		1	1		5	10	
Μεσσηνίας	17	12	-29,4%	2	1		0	4		21	11	
Βόρειο Αιγαίο	15	13	-13,3%	4	1	-75,0%	1	1	0,0%	15	19	26,7%
Λέσβου	10	8	-20,0%	1	0		1	1		11	12	
Σάμου	0	3	-	0	1		0	0		0	4	
Χίου	5	2	-60,0%	3	0		0	0		4	3	
Νότιο Αιγαίο	56	39	-30,4%	7	5	-28,6%	20	9	-55,0%	51	40	-21,6%
Δωδεκανήσου	39	30	-23,1%	7	4		13	3		34	36	
Κυκλάδων	17	9	-47,1%	0	1		7	6		17	4	
Κρήτη	36	30	-16,7%	4	7	75,0%	10	12	20,0%	49	24	-51,0%
Ηρακλείου	13	11	-15,4%	2	2		4	4		14	10	
Λασιθίου	4	2	-50,0%	0	0		0	0		6	4	
Ρεθύμνης	4	4	0,0%	2	1		0	1		4	2	
Χανίων	15	13	-13,3%	0	4		6	7		25	8	

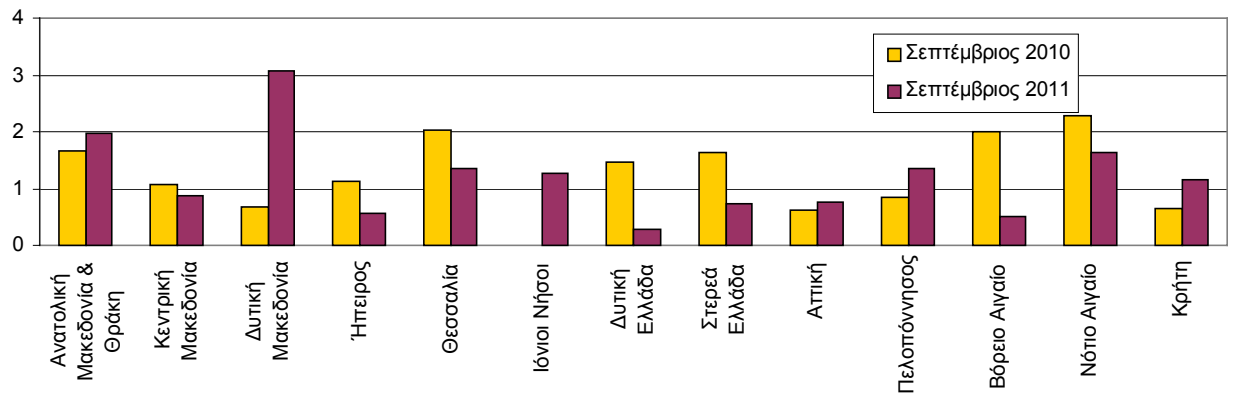
Πίνακας 2. Οδικά τροχαία ατυχήματα και παθόντα από αυτά πρόσωπα για το διάστημα Ιανουαρίου – Σεπτεμβρίου των ετών 2009, 2010, 2011.

Χρονική Περίοδος:	Ιανουάριος-Σεπτέμβριος			Ποσοστό Μεταβολής	
	2009	2010	2011	2010/2009	2011/2010
Ατυχήματα	11.352	11.627	10.316	2,4	-11,3
Νεκροί	1.112	948	806	-14,7	-15,0
Τραυματίες Βαριά	1.335	1.339	1.286	0,3	-4,0
Τραυματίες Ελαφρά	12.878	13.299	11.394	3,3	-14,3
Σύνολο Τραυματιών	14.213	14.638	12.680	3,0	-13,4

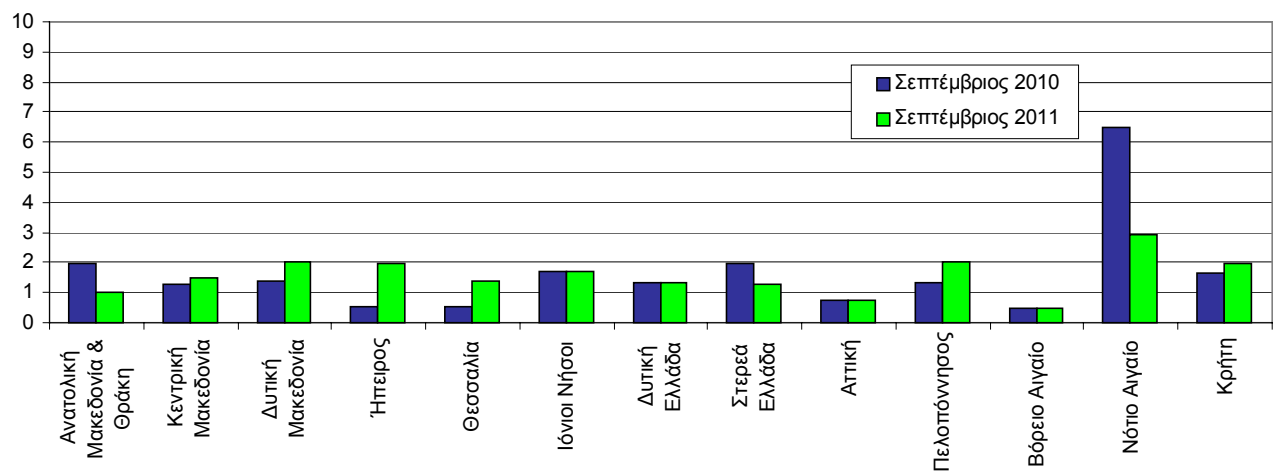
Γράφημα 1: Ατυχήματα ανά 100.000 κατοίκους



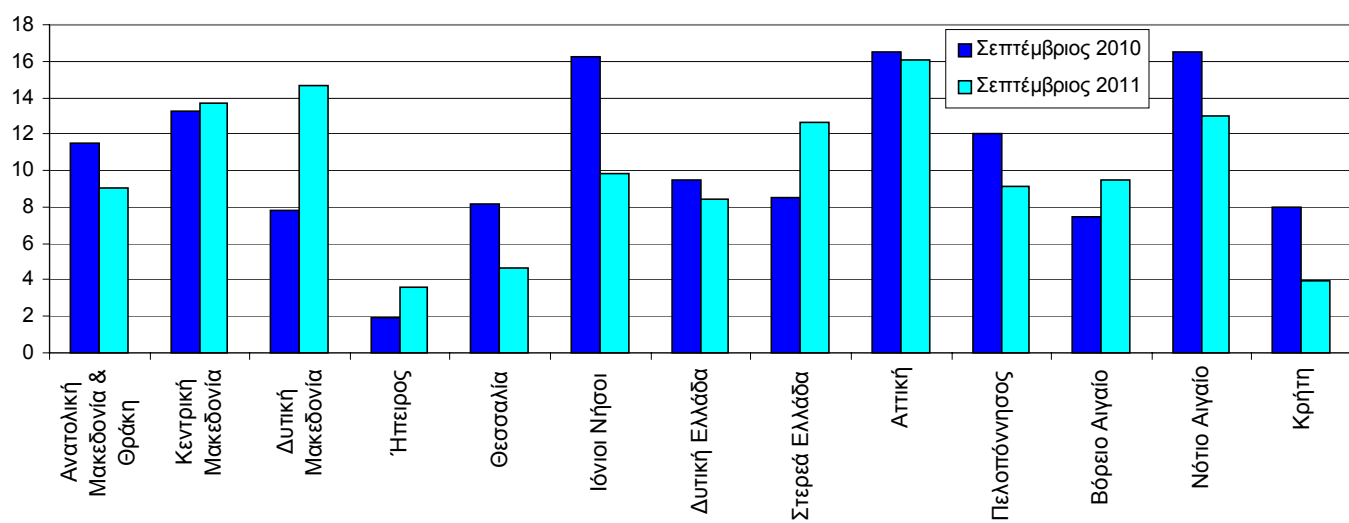
Γράφημα 2: Νεκροί ανά 100.000 κατοίκους



Γράφημα 3: Βαριά τραυματίες ανά 100.000 κατοίκους



Γράφημα 4: Ελαφρά τραυματίες ανά 100.000 κατοίκους



ΕΠΕΞΗΓΗΜΑΤΙΚΕΣ ΣΗΜΕΙΩΣΕΙΣ

Έρευνα Οδικών Τροχαίων Ατυχημάτων	<p>Η έρευνα οδικών τροχαίων ατυχημάτων διενεργείται σε μηνιαία βάση και παρακολουθεί κατά Νομό, για κάθε μήνα χωριστά τον αριθμό των οδικών τροχαίων ατυχημάτων κατά βαρύτητα (θανατηφόρα και με τραυματισμούς) και τον αριθμό των παθόντων ατόμων κατά κατηγορία αυτών (οδηγοί, μεταφερόμενοι, πεζοί). Σε ετήσια βάση, γίνεται ευρύτερη ανάλυση των ατυχημάτων. Αρμόδιες για τη συμπλήρωση των Δελτίων Οδικών Τροχαίων Ατυχημάτων (Δ.Ο.Τ.Α.) είναι οι Αστυνομικές και Λιμενικές Αρχές ολόκληρης της χώρας.</p> <p>Το κατώτερο επίπεδο ανάλυσης του τόπου που συνέβη ένα οδικό τροχαίο ατύχημα είναι ο οικισμός που περιγράφεται με 8ψήφιο γεωγραφικό κωδικό. Η περιοδικότητα συλλογής των στοιχείων είναι μηνιαία. Κυριότερες μεταβλητές είναι: Τύπος ατυχήματος, είδος οδού, παθόντες, συνθήκες οδοστρώματος και τύπος οδού.</p>
Νομικό πλαίσιο	Νομοθετική βάση της έρευνας οδικών τροχαίων ατυχημάτων είναι η Απόφαση 704/93 της Ευρωπαϊκής Ένωσης.
Περίοδος Αναφοράς	Αναφέρεται στο χρονικό διάστημα από 01/09/2011 έως και 30/09/2011
Διάθεση αποτελεσμάτων	α. Προσωρινά 2 μήνες μετά το ατύχημα β. Οριστικά 1 έτος μετά το έτος αναφοράς
Ορισμοί	<p>Οδικό τροχαίο ατύχημα (με σωματικές βλάβες) θεωρείται το συμβάν που γίνεται στους δρόμους ή στις πλατείες, που είναι ελεύθερες στη δημόσια χρήση (όχι σε αυλές, βιομηχανικούς χώρους, αμαξοστάσια των επιχειρήσεων μεταφορών κλπ.), με συμμετοχή σε αυτό ενός ή περισσότερων οχημάτων, από τα οποία το ένα τουλάχιστον βρισκόταν σε κίνηση κατά τη στιγμή του ατυχήματος και είχε ως αποτέλεσμα τον θάνατο ή τον τραυματισμό προσώπου ή προσώπων.</p> <p>Νεκρός θεωρείται το πρόσωπο εκείνο, του οποίου ο θάνατος, επέρχεται την ίδια στιγμή ή μέσα σε διάστημα 30 ημερών από το ατύχημα (τον ορισμό αυτό ακολουθεί η Ελλάδα από 1-1-1996).</p> <p>Τραυματίας θεωρείται το παθόν πρόσωπο, που υπέστη σωματική κάκωση ή βλάβη της υγείας του.</p> <p>Βαριά τραυματισμένος θεωρείται το παθόν πρόσωπο, που υπέστη σοβαρή βλάβη, όπως κρανιοεγκεφαλική κάκωση, ακρωτηριασμό, πολλαπλό τραυματισμό με αποτέλεσμα το άτομο να χάσει την διανοητική του επαφή με το περιβάλλον και να κινδυνεύει σοβαρά η ζωή του.</p> <p>Ελαφρά τραυματισμένος θεωρείται το παθόν πρόσωπο, που υπέστη απλή σωματική κάκωση, μη ικανή να θέσει την ζωή του σε κίνδυνο.</p> <p>Όχημα: στα οχήματα, για την παρακολούθηση του στατιστικού αντικειμένου, περιλαμβάνονται τα αυτοκίνητα οχήματα, τα ηλεκτροκίνητα λεωφορεία (τρόλλεϋ), οι μοτοσυκλέτες, τα ποδήλατα και μοτοποδήλατα, τα αγροτικά μηχανήματα, τα μηχανήματα οδοποιΐας, τα ζωήλατα οχήματα και οι χειράμαξες. Στα οχήματα δεν περιλαμβάνονται οι σιδηρόδρομοι, εκτός αν στο ατύχημα συμμετέχει όχημα μιας (1) από τις παραπάνω κατηγορίες, οπότε και οι σιδηρόδρομοι θεωρούνται οχήματα.</p>
Μεθοδολογία	Η συλλογή των στοιχείων γίνεται από τις κατά τόπους Αστυνομικές και Λιμενικές αρχές.
Παραπομπές	Περισσότερες πληροφορίες σχετικά με τα Οδικά τροχαία ατυχήματα μπορούν να αναζητηθούν στην ιστοσελίδα της Ελληνικής Στατιστικής Αρχής (www.statistics.gr) στο σύνδεσμο <<Στατιστικά θέματα > Υγεία-Κοινωνική Προστασία > Ατυχήματα > Οδικά Τροχαία Ατυχήματα>>. Επιπλέον, αναδρομικές λεπτομέρειες για την παρούσα καθώς και για παλαιότερες χρονολογικές σειρές διατίθενται επίσης στην ιστοσελίδα της ΕΛ.ΣΤΑΤ.

