



ΔΕΛΤΙΟ ΤΥΠΟΥ

ΔΕΙΚΤΕΣ ΤΙΜΩΝ ΕΙΣΡΟΩΝ ΚΑΙ ΕΚΡΟΩΝ ΣΤΗ ΓΕΩΡΓΙΑ – ΚΤΗΝΟΤΡΟΦΙΑ: Μάρτιος 2017

Η εξέλιξη των Δεικτών Τιμών Εισροών και Εκροών στη Γεωργία – Κτηνοτροφία, με έτος βάσης 2010=100,0 και μήνα αναφοράς το Μάρτιο 2017, σύμφωνα με προσωρινά στοιχεία, έχει ως εξής:

Ο Γενικός Δείκτης Τιμών Εκροών στη Γεωργία – Κτηνοτροφία (χωρίς επιδοτήσεις) του μηνός Μαρτίου 2017, σε σύγκριση με τον αντίστοιχο δείκτη του Μαρτίου 2016, παρουσίασε αύξηση 6,5% έναντι μείωσης 6,5% που σημειώθηκε κατά τη σύγκριση του Μαρτίου 2016 με τον Μάρτιο 2015 (Πίνακας 1).

Ο Γενικός Δείκτης κατά τον μήνα Μάρτιο 2017, σε σύγκριση με τον δείκτη του Φεβρουαρίου 2017, παρουσίασε αύξηση 1,1% (Πίνακας 2).

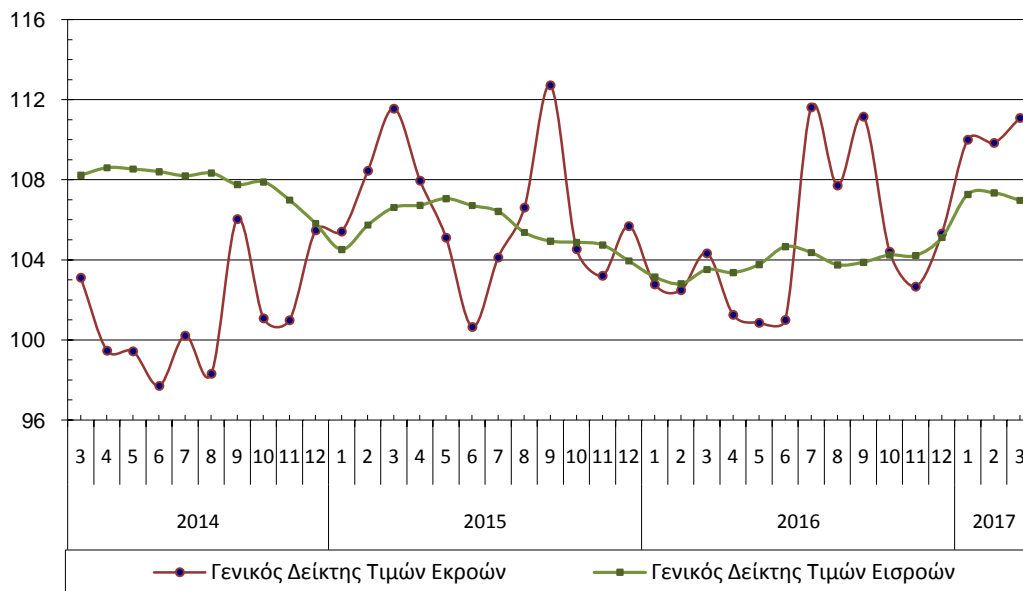
Ο μέσος σταθμικός δείκτης του δωδεκαμήνου Απρίλιος 2016 – Μάρτιος 2017, σε σύγκριση με τον αντίστοιχο δείκτη του δωδεκαμήνου Απρίλιος 2015 – Μάρτιος 2016, παρουσίασε αύξηση 1,0% (Πίνακας 3).

Ο Γενικός Δείκτης Τιμών Εισροών στη Γεωργία – Κτηνοτροφία του μηνός Μαρτίου 2017, σε σύγκριση με τον αντίστοιχο δείκτη του Μαρτίου 2016, παρουσίασε αύξηση 3,3% έναντι μείωσης 2,9% που σημειώθηκε κατά τη σύγκριση του Μαρτίου 2016 με τον Μάρτιο 2015 (Πίνακας 4).

Ο Γενικός Δείκτης κατά τον μήνα Μάρτιο 2017, σε σύγκριση με τον δείκτη του Φεβρουαρίου 2017, παρουσίασε μείωση 0,3% (Πίνακας 5).

Ο μέσος δείκτης του δωδεκαμήνου Απρίλιος 2016 – Μάρτιος 2017, σε σύγκριση με τον αντίστοιχο δείκτη του δωδεκαμήνου Απρίλιος 2015 – Μάρτιος 2016, παρουσίασε μείωση 0,1% (Πίνακας 6).

Γράφημα 1. Εξέλιξη Δεικτών Τιμών Εισροών και Εκροών στη Γεωργία – Κτηνοτροφία (2010=100,0)



Πληροφορίες:

Διεύθυνση Οικονομικών και Βραχυχρόνιων Δεικτών
Τμήμα Χονδρικών Τιμών και Τιμαρίθμων

Νίκη Παναγιωτάκου

Τηλ: 213 135 2756

Fax: 213 135 2714

Email: n.panagiotakou@statistics.gr

Η αύξηση του Γενικού Δείκτη Τιμών Εκρών κατά 6,5%, τον μήνα Μάρτιο 2017, σε σύγκριση με τον αντίστοιχο δείκτη του Μαρτίου 2016, οφείλεται κυρίως στις ακόλουθες μεταβολές των δεικτών των ομάδων και προϊόντων των εκρών:

Συγκρίσεις Δεικτών Τιμών Εκρών Μαρτίου 2017 με Μάρτιο 2016

Κωδικός	Ομάδες και προϊόντα	Μεταβολή %
100000	Φυτική παραγωγή	11,8
062100	Πορτοκάλια	29,6
080000	Ελαιόλαδο	13,9
041200	Τομάτες	21,7
041920	Μαρούλι	39,7
041940	Αγγούρια	26,8
051100	Βρώσιμες πατάτες	7,7
061930	Φράουλες	37,1
041930	Σπανάκι	34,8
062300	Λεμόνια	29,9
041910	Λάχανο	7,9
061100	Μήλα	3,4
039100	Σανά	-13,4
041960	Κρεμμύδια ξερά	-36,7
130000	Ζωική παραγωγή	-0,7
121900	Γάλα πρόβειο και αίγιο	-1,1
121100	Προβατοειδή και αίγες	-1,5
114000	Γάλα αγελάδας	-3,6
112000	Χοιρινά	4,7

Η αύξηση του Γενικού Δείκτη Τιμών Εισροών κατά 3,3%, τον μήνα Μάρτιο 2017, σε σύγκριση με τον αντίστοιχο δείκτη του Μαρτίου 2016, οφείλεται κυρίως στις ακόλουθες μεταβολές των δεικτών των ομάδων και προϊόντων των εισροών:

Συγκρίσεις Δεικτών Τιμών Εισροών Μαρτίου 2017 με Μάρτιο 2016

Κωδικός	Ομάδες και προϊόντα	Μεταβολή %
200000	Αναλώσιμα μέσα	4,1
202300	Καύσιμα κίνησης	22,4
206112	Αραβόσιτος – ζωοτροφές	1,7
206194	Άχυρο – ζωοτροφές	2,8
209000	Λοιπά αγαθά και υπηρεσίες	1,3
202100	Ηλεκτρισμός	1,5
203000	Λιπάσματα	-4,8
206192	Σανός μηδικής – ζωοτροφές	-5,8
206000	Ζωοτροφές	-0,8
203110	Αζωτούχα (N)	-7,4
210000	Σχηματισμός παγίου κεφαλαίου	1,3
211000	Γεωργικά μηχανήματα και εξοπλισμός	1,6
211290	Λοιπά οχήματα	2,8
211110	Περιστρεφόμενα μονοαξονικά μηχανήματα	-0,9
212000	Γεωργικά κτίρια	-0,3

Πίνακας 1. Ετήσιες συγκρίσεις Δεικτών Τιμών Εκροών στη Γεωργία – Κτηνοτροφία

Έτος βάσης: 2010=100,0

Κωδικός	Ομάδες και υποομάδες προϊόντων	Συντελεστής στάθμισης	Μάρτιος			Μεταβολή (%)	
			2017	2016	2015	2017/2016	2016/2015
140000	ΓΕΝΙΚΟΣ ΔΕΙΚΤΗΣ ΕΚΡΟΩΝ (100000+130000), περιλαμβανομένων φρούτων (060000) και λαχανικών (040000)	7.608	111,1	104,3	111,5	6,5	-6,5
100000	ΦΥΤΙΚΗ ΠΑΡΑΓΩΓΗ (010000 - 090000), περιλαμβανομένων φρούτων και λαχανικών	4.195	121,9	109,1	120,1	11,8	-9,2
010000	Δημητριακά και σπόροι	89	103,0	103,7	103,0	-0,7	0,7
020000	Βιομηχανικά φυτά	83	100,7	95,7	82,0	5,1	16,8
030000	Κτηνοτροφικά φυτά	282	90,9	104,9	112,8	-13,4	-7,0
040000	Λαχανικά και κηπευτικά	1.765	113,1	101,9	119,4	11,1	-14,6
050000	Πατάτες και σπόροι	251	112,8	104,8	104,6	7,6	0,2
060000	Φρούτα	999	123,2	101,3	122,4	21,6	-17,2
070000	Κρασί	35	105,9	108,9	108,3	-2,7	0,6
080000	Ελαιόλαδο	690	164,4	144,4	134,9	13,9	7,1
090000	Λοιπά φυτικά προϊόντα	0	-	-	-	-	-
130000	ΖΩΙΚΗ ΠΑΡΑΓΩΓΗ (110000+120000)	3.413	97,7	98,5	101,0	-0,7	-2,5
110000	Κρέατα	1.435	93,7	93,6	98,2	0,2	-4,7
120000	Ζωικά προϊόντα	1.978	100,6	102,0	103,0	-1,3	-1,0

Σημείωση: Οι δείκτες και οι ποσοστιαίες μεταβολές δημοσιεύονται με στρογγυλοποίηση ενός δεκαδικού ψηφίου.

Πίνακας 2. Μηνιαίες συγκρίσεις Δεικτών Τιμών Εκρών στη Γεωργία – Κτηνοτροφία

Έτος βάσης: 2010=100,0

Κωδικός	Ομάδες και υποομάδες προϊόντων	Συντελεστής στάθμισης	Μάρτιος 2017	Φεβρουάριος 2017	Μεταβολή (%)	Μάρτιος 2016	Φεβρουάριος 2016	Μεταβολή (%)
140000	ΓΕΝΙΚΟΣ ΔΕΙΚΤΗΣ ΕΚΡΩΝ (100000+130000), περιλαμβανομένων φρούτων (060000) και λαχανικών (040000)	100.000	111,1	109,8	1,1	104,3	102,5	1,8
100000	ΦΥΤΙΚΗ ΠΑΡΑΓΩΓΗ (010000 -090000), περιλαμβανομένων φρούτων και λαχανικών	70.812	121,9	121,0	0,8	109,1	105,4	3,5
010000	Δημητριακά και σπόροι	9.708	103,0	103,0	0,0	103,7	110,6	-6,2
020000	Βιομηχανικά φυτά	5.227	100,7	124,9	-19,4	95,7	127,0	-24,6
030000	Κτηνοτροφικά φυτά	3.963	90,9	91,1	-0,2	104,9	104,5	0,4
040000	Λαχανικά και κηπευτικά	20.594	113,1	110,1	2,8	101,9	89,0	14,5
050000	Πατάτες και σπόροι	3.442	112,8	112,1	0,6	104,8	104,6	0,2
060000	Φρούτα	19.047	123,2	116,0	6,2	101,3	96,3	5,2
070000	Κρασί	415	105,9	107,2	-1,1	108,9	108,9	0,0
080000	Ελαιόλαδο	8.280	164,4	164,1	0,2	144,4	144,9	-0,3
090000	Λοιπά φυτικά προϊόντα	137	-	-	-	-	-	-
130000	ΖΩΙΚΗ ΠΑΡΑΓΩΓΗ (110000+120000)	29.188	97,7	98,1	-0,4	98,5	99,4	-0,9
110000	Κρέατα	14.677	93,7	94,6	-0,9	93,6	95,6	-2,1
120000	Ζωικά προϊόντα	14.511	100,6	100,5	0,1	102,0	101,9	0,1

Σημείωση: Οι δείκτες και οι ποσοστιαίες μεταβολές δημοσιεύονται με στρογγυλοποίηση ενός δεκαδικού ψηφίου.

Πίνακας 3. Μεταβολές Δείκτη Τιμών Εκρών στη Γεωργία – Κτηνοτροφία

Έτος βάσης: 2010=100,0

Έτος και μήνας	Γενικός Δείκτης	Μηνιαίες μεταβολές (%)	Ετήσιες μεταβολές (%)	Μέσος σταθμικός δείκτης δωδεκαμήνου (κινητός μέσος)	Μέσες ετήσιες μεταβολές (%) μέσου σταθμικού δείκτη δωδεκαμήνου
2015:					
1	105,4	-0,1	3,5	101,6	-1,5
2	108,4	2,9	6,1	102,1	-1,1
3	111,5	2,9	8,2	102,7	-0,5
4	108,0	-3,2	8,5	103,4	0,4
5	105,1	-2,6	5,7	103,9	1,0
6	100,6	-4,2	3,0	104,1	1,5
7	104,1	3,4	3,9	104,4	2,1
8	106,6	2,4	8,5	105,0	3,1
9	112,7	5,7	6,3	105,7	3,9
10	104,5	-7,3	3,4	106,1	4,7
11	103,2	-1,3	2,2	106,3	4,9
12	105,7	2,4	0,2	106,3	4,8
Μέσος ετήσιος	106,3			106,3	4,8
2016:					
1	102,8	-2,8	-2,5	106,1	4,4
2	102,5	-0,3	-5,5	105,7	3,6
3	104,3	1,8	-6,5	105,2	2,4
4	101,3	-3,0	-6,2	104,6	1,1
5	100,9	-0,4	-4,0	104,3	0,4
6	101,0	0,1	0,4	104,3	0,2
7	111,6	10,5	7,2	104,9	0,5
8	107,7	-3,5	1,0	105,0	0,0
9	111,2	3,2	-1,4	104,8	-0,8
10	104,4	-6,1	-0,1	104,8	-1,2
11	102,7	-1,7	-0,5	104,8	-1,4
12	105,3	2,6	-0,4	104,8	-1,5
Μέσος ετήσιος	104,8			104,8	-1,5
2017:					
1	110,0	4,5	7,0	105,2	-0,9
2	109,8	-0,2	7,2	105,7	0,0
3	111,1	1,1	6,5	106,2	1,0
4					
5					
6					
7					
8					
9					
10					
11					
12					
Μέσος ετήσιος					

Σημείωση: Οι δείκτες και οι ποσοστιαίες μεταβολές δημοσιεύονται με στρογγυλοποίηση ενός δεκαδικού ψηφίου.

Πίνακας 4. Ετήσιες συγκρίσεις Δεικτών Τιμών Εισροών στη Γεωργία – Κτηνοτροφία

Έτος βάσης: 2010=100,0

Κωδικός	Ομάδες και υποομάδες προϊόντων	Συντελεστής στάθμισης	Μάρτιος			Μεταβολή (%)	
			2017	2016	2015	2017/2016	2016/2015
220000	ΓΕΝΙΚΟΣ ΔΕΙΚΤΗΣ	100.000	107,0	103,5	106,6	3,3	-2,9
200000	ΑΝΑΛΩΣΙΜΑ ΜΕΣΑ	72.986	108,8	104,5	108,8	4,1	-3,9
201000	Σπόροι	4.465	104,9	105,3	103,0	-0,3	2,2
202000	Ενέργεια και λιπαντικά	22.215	107,5	91,2	106,7	17,8	-14,5
203000	Λιπάσματα	5.634	114,4	120,1	118,6	-4,8	1,2
204000	Γεωργικά φάρμακα	3.618	102,4	102,0	101,4	0,3	0,7
205000	Κτηνιατρικά φάρμακα	1.488	105,5	105,0	104,7	0,5	0,4
206000	Ζωοτροφές	28.083	110,5	111,4	110,9	-0,8	0,5
207000	Συντήρηση και επισκευή μηχανολογικού εξοπλισμού και εγκαταστάσεων	2.778	107,0	107,3	107,0	-0,3	0,3
208000	Συντήρηση και επισκευή κτιριακών εγκαταστάσεων	261	98,5	98,0	99,6	0,5	-1,6
209000	Λοιπά αγαθά και υπηρεσίες	4.444	109,4	108,0	108,5	1,3	-0,5
210000	ΣΧΗΜΑΤΙΣΜΟΣ ΠΑΓΙΟΥ ΚΕΦΑΛΑΙΟΥ	27.014	102,0	100,7	100,8	1,3	0,0
211000	Γεωργικά μηχανήματα και εξοπλισμός	21.685	104,5	102,9	102,3	1,6	0,6
211110	Περιστρεφόμενα μονοαξονικά μηχανήματα	1.483	97,2	98,1	98,2	-0,9	-0,1
211120	Μηχανήματα καλλιέργειας	2.155	110,1	108,9	107,3	1,1	1,5
211130	Μηχανήματα συγκομιδής	2.080	104,0	103,3	102,8	0,6	0,5
211140	Μηχανήματα και εγκαταστάσεις	4.214	103,8	103,2	102,8	0,5	0,4
211210	Γεωργικοί ελκυστήρες	613	103,3	103,8	104,0	-0,5	-0,2
211290	Λοιπά οχήματα	11.140	104,9	102,1	101,5	2,8	0,5
212000	Γεωργικά κτίρια	5.329	91,8	92,1	94,4	-0,3	-2,5

Σημείωση: Οι δείκτες και οι ποσοστιαίες μεταβολές δημοσιεύονται με στρογγυλοποίηση ενός δεκαδικού ψηφίου.

Πίνακας 5. Μηνιαίες συγκρίσεις Δεικτών Τιμών Εισροών στη Γεωργία – Κτηνοτροφία

Έτος βάσης: 2010=100,0

Κωδικός	Ομάδες και υποομάδες προϊόντων	Συντελεστής στάθμισης	Μάρτιος 2017	Φεβρουάριος 2017	Μεταβολή (%)	Μάρτιος 2016	Φεβρουάριος 2016	Μεταβολή (%)
220000	ΓΕΝΙΚΟΣ ΔΕΙΚΤΗΣ	100.000	107,0	107,3	-0,3	103,5	102,8	0,7
200000	ΑΝΑΛΩΣΙΜΑ ΜΕΣΑ	72.986	108,8	109,3	-0,5	104,5	103,6	1,0
201000	Σπόροι	4.465	104,9	104,8	0,2	105,3	105,1	0,2
202000	Ενέργεια και λιπαντικά	22.215	107,5	109,4	-1,8	91,2	87,7	4,1
203000	Λιπάσματα	5.634	114,4	114,5	-0,1	120,1	120,3	-0,2
204000	Γεωργικά φάρμακα	3.618	102,4	102,4	0,0	102,0	101,9	0,1
205000	Κτηνιατρικά φάρμακα	1.488	105,5	105,3	0,2	105,0	105,0	0,1
206000	Ζωοτροφές	28.083	110,5	110,3	0,2	111,4	111,6	-0,2
207000	Συντήρηση και επισκευή μηχανολογικού εξοπλισμού και εγκαταστάσεων	2.778	107,0	107,0	0,0	107,3	107,8	-0,5
208000	Συντήρηση και επισκευή κτιριακών εγκαταστάσεων	261	98,5	98,4	0,1	98,0	98,0	0,0
209000	Λοιπά αγαθά και υπηρεσίες	4.444	109,4	109,3	0,1	108,0	107,9	0,1
210000	ΣΧΗΜΑΤΙΣΜΟΣ ΠΑΓΙΟΥ ΚΕΦΑΛΑΙΟΥ	27.014	102,0	102,1	0,0	100,7	100,8	0,0
211000	Γεωργικά μηχανήματα και εξοπλισμός	21.685	104,5	104,6	0,0	102,9	102,9	0,0
211110	Περιστρεφόμενα μονοαξονικά μηχανήματα	1.483	97,2	97,2	0,0	98,1	98,8	-0,8
211120	Μηχανήματα καλλιέργειας	2.155	110,1	110,0	0,1	108,9	108,6	0,3
211130	Μηχανήματα συγκομιδής	2.080	104,0	104,1	-0,1	103,3	103,3	0,0
211140	Μηχανήματα και εγκαταστάσεις	4.214	103,8	104,0	-0,2	103,2	103,3	-0,1
211210	Γεωργικοί ελκυστήρες	613	103,3	103,3	0,0	103,8	103,8	0,0
211290	Λοιπά οχήματα	11.140	104,9	104,9	0,0	102,1	102,1	0,0
212000	Γεωργικά κτίρια	5.329	91,8	91,9	0,0	92,1	92,2	-0,1

Σημείωση: Οι δείκτες και οι ποσοστιαίες μεταβολές δημοσιεύονται με στρογγυλοποίηση ενός δεκαδικού ψηφίου.

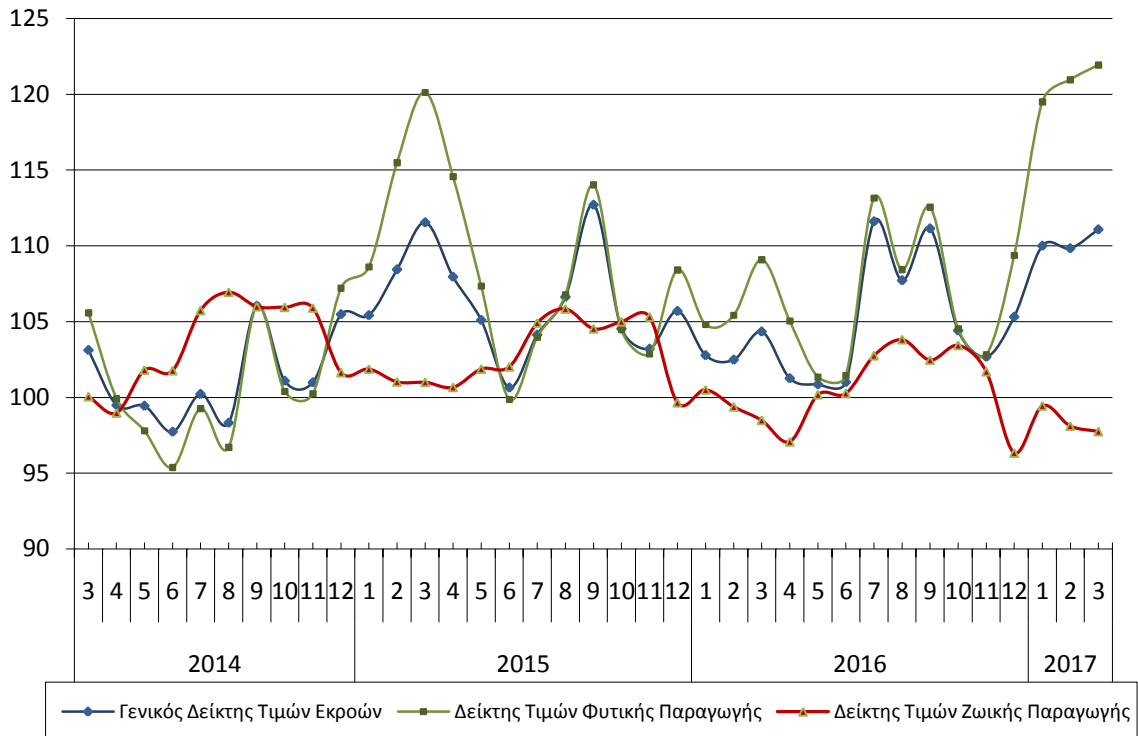
Πίνακας 6. Μεταβολές Δείκτη Τιμών Εισροών στη Γεωργία – Κτηνοτροφία

Έτος βάσης: 2010=100,0

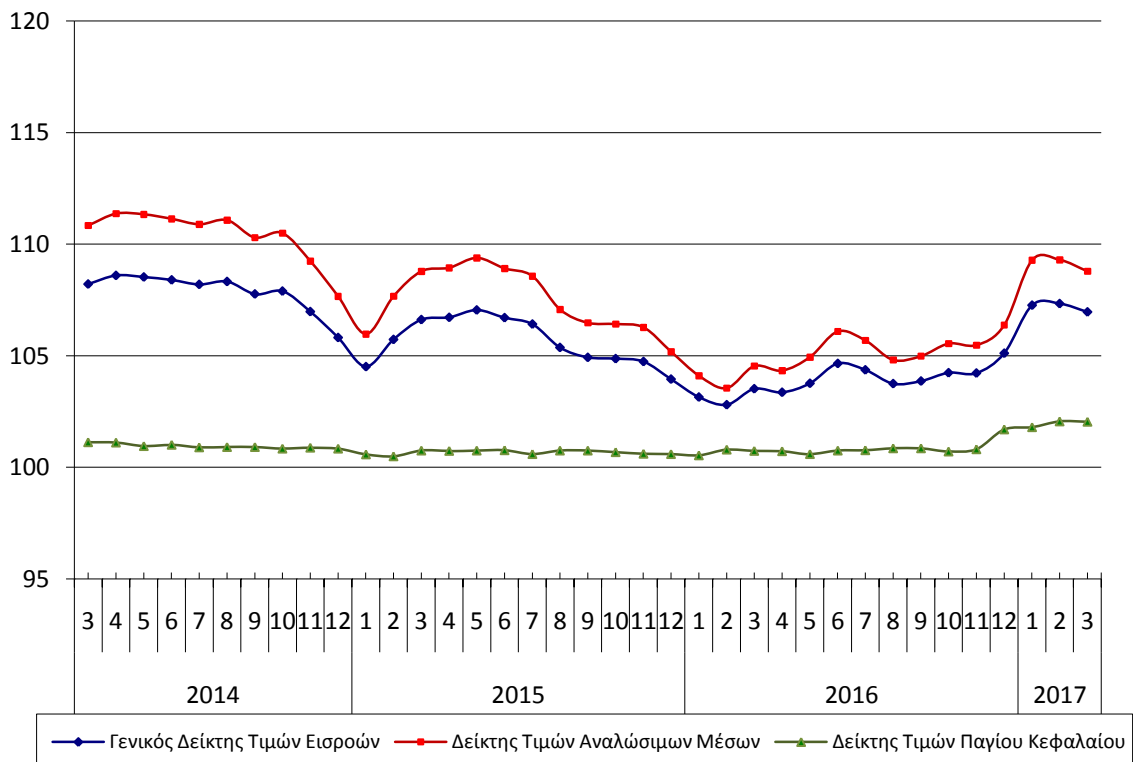
Έτος και μήνας	Γενικός Δείκτης	Μηνιαίες μεταβολές (%)	Ετήσιες μεταβολές (%)	Μέσος δείκτης δωδεκαμήνου (κινητός μέσος)	Μέσες ετήσιες μεταβολές (%) μέσου δείκτη δωδεκαμήνου
2015:					
1	104,5	-1,2	-3,8	107,7	-2,6
2	105,7	1,2	-2,6	107,4	-2,5
3	106,6	0,8	-1,5	107,3	-2,4
4	106,7	0,1	-1,7	107,1	-2,3
5	107,1	0,3	-1,4	107,0	-2,2
6	106,7	-0,3	-1,6	106,9	-2,1
7	106,4	-0,3	-1,6	106,7	-2,0
8	105,4	-1,0	-2,7	106,5	-2,0
9	104,9	-0,4	-2,6	106,2	-2,1
10	104,9	0,0	-2,8	106,0	-2,2
11	104,8	-0,1	-2,1	105,8	-2,3
12	104,0	-0,8	-1,7	105,6	-2,2
Μέσος ετήσιος	105,6			105,6	-2,2
2016:					
1	103,1	-0,8	-1,3	105,5	-2,0
2	102,8	-0,3	-2,8	105,3	-2,0
3	103,5	0,7	-2,9	105,0	-2,1
4	103,4	-0,2	-3,2	104,7	-2,2
5	103,8	0,4	-3,1	104,5	-2,4
6	104,7	0,9	-1,9	104,3	-2,4
7	104,4	-0,3	-1,9	104,1	-2,4
8	103,7	-0,6	-1,5	104,0	-2,3
9	103,9	0,1	-1,0	103,9	-2,2
10	104,2	0,4	-0,6	103,8	-2,0
11	104,2	0,0	-0,5	103,8	-1,9
12	105,1	0,9	1,1	103,9	-1,6
Μέσος ετήσιος	103,9			103,9	-1,6
2017:					
1	107,3	2,1	4,0	104,2	-1,2
2	107,3	0,1	4,4	104,6	-0,6
3	107,0	-0,3	3,3	104,9	-0,1
4					
5					
6					
7					
8					
9					
10					
11					
12					
Μέσος ετήσιος					

Σημείωση: Οι δείκτες και οι ποσοστιαίες μεταβολές δημοσιεύονται με στρογγυλοποίηση ενός δεκαδικού ψηφίου.

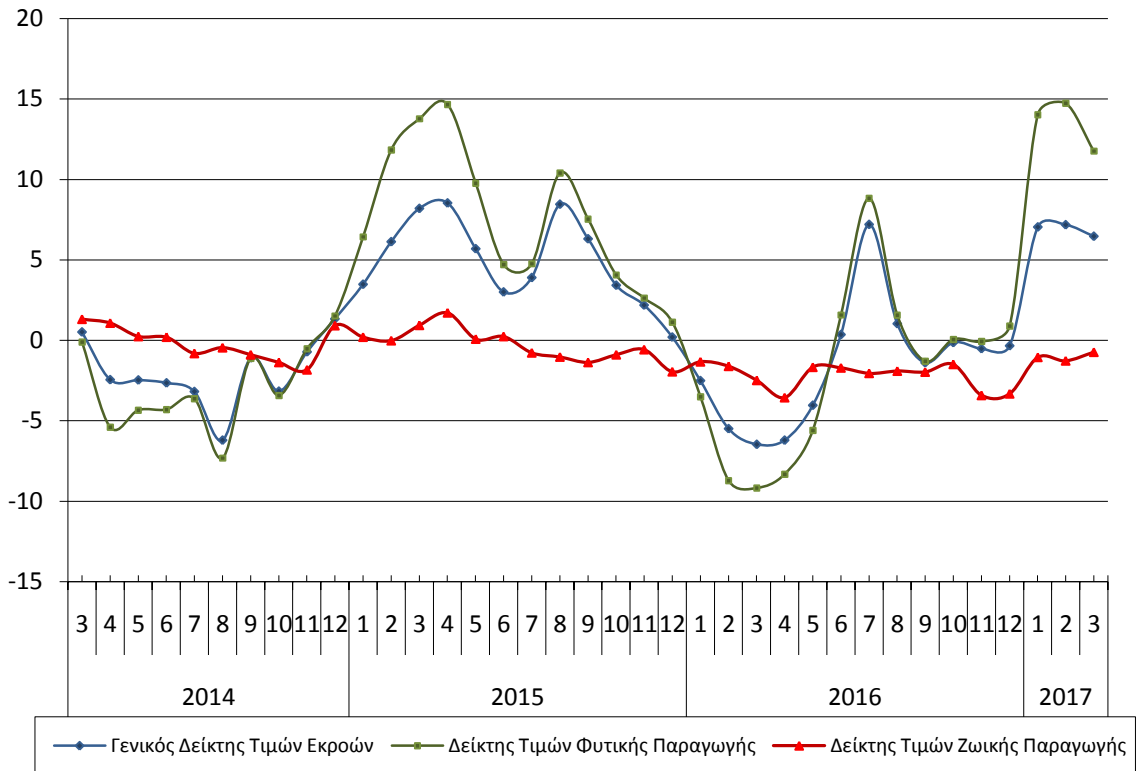
Γράφημα 2. Εξέλιξη Δείκτη Τιμών Εκροών στη Γεωργία – Κτηνοτροφία και Δεικτών των ομάδων Φυτικής και Ζωικής Παραγωγής (2010=100,0)



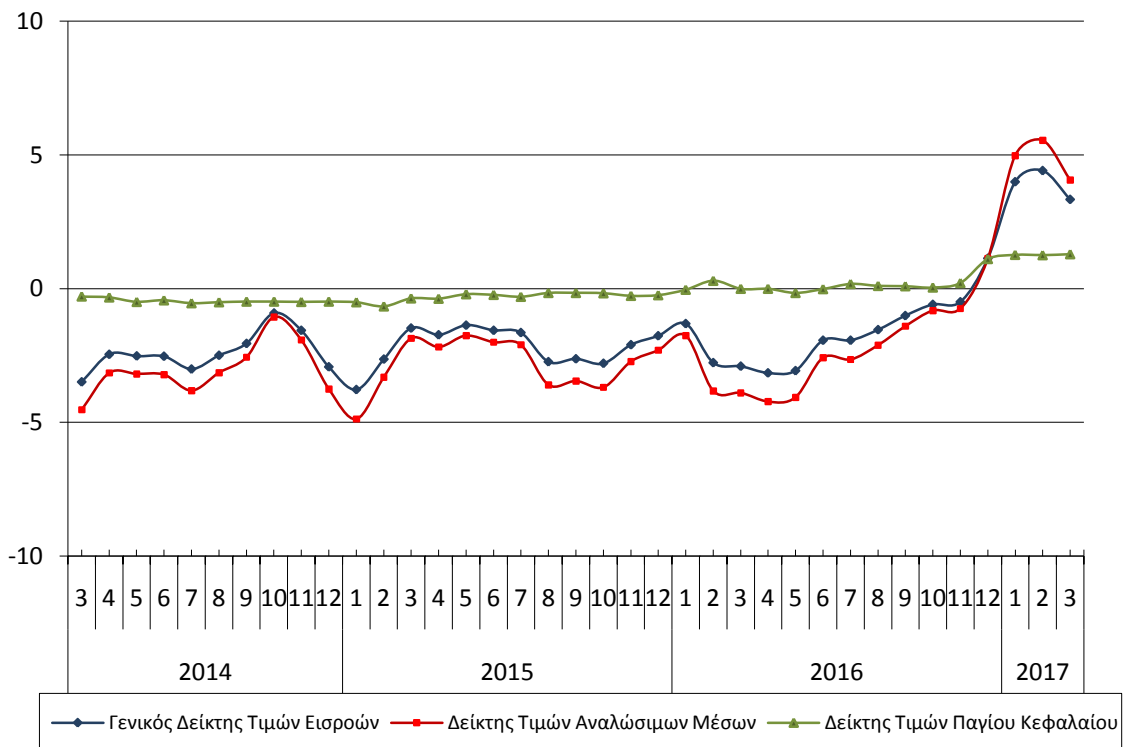
Γράφημα 3. Εξέλιξη Δείκτη Τιμών Εισροών στη Γεωργία – Κτηνοτροφία και Δεικτών των ομάδων Αναλώσιμων Μέσων και Σχηματισμού Παγίου Κεφαλαίου (2010=100,0)



Γράφημα 4. Ετήσιες μεταβολές (%) Γενικού Δείκτη Τιμών Εκροών στη Γεωργία – Κτηνοτροφία και Δεικτών των ομάδων Φυτικής και Ζωικής Παραγωγής (2010=100,0)



Γράφημα 5. Ετήσιες Μεταβολές (%) Γενικού Δείκτη Τιμών Εισροών στη Γεωργία – Κτηνοτροφία και Δεικτών των ομάδων Αναλώσιμων Μέσων και Σχηματισμού Παγίου Κεφαλαίου (2010=100,0)



ΜΕΘΟΔΟΛΟΓΙΚΕΣ ΣΗΜΕΙΩΣΕΙΣ

Γενικά	Η κατάρτιση των Δεικτών Τιμών Εισροών και Εκροών στη Γεωργία – Κτηνοτροφία άρχισε το έτος 1967, με έτος βάσης σύγκρισης το 1966=100,0. Οι δείκτες με τη σημερινή τους μορφή και έτος βάσης το 2010=100,0 καταρτίζονται από τον Απρίλιο 2013, οπότε και αντικατέστησαν τους προηγούμενους αντίστοιχους δείκτες.
Σκοπός των δεικτών – Χρησιμοποιούμενοι ορισμοί	<p>Σκοπός του Δείκτη Τιμών Εκροών είναι η μέτρηση της σχετικής μεταβολής των τιμών που απολαμβάνουν οι παραγωγοί στον τομέα γεωργίας – κτηνοτροφίας κατά την πώληση των γεωργικών προϊόντων τους, ενώ σκοπός του Δείκτη Τιμών Εισροών είναι η μέτρηση της σχετικής μεταβολής των τιμών που καταβάλλουν για την αγορά των αναλώσιμων μέσων, αγαθών και υπηρεσιών, που χρησιμοποιούνται στην παραγωγική διαδικασία.</p> <p>Ο Δείκτης Τιμών Εκροών είναι μηνιαίος δείκτης και διακρίνεται στους δείκτες τιμών φυτικής και ζωικής παραγωγής. Ο Δείκτης Τιμών Εισροών είναι μηνιαίος δείκτης, ο οποίος καταρτίζεται από τη σύνθεση των δεικτών τιμών των ομάδων των αναλώσιμων μέσων παραγωγής και των αγαθών σχηματισμού παγίου κεφαλαίου.</p> <p>Στον Δείκτη Τιμών Εκροών οι συλλεγόμενες τιμές είναι οι τιμές διάθεσης των προϊόντων. Ως τιμή διάθεσης ορίζεται η τιμή που λαμβάνεται από τον παραγωγό χωρίς επιδοτήσεις, μεταφορικά έξοδα, ΦΠΑ ή άλλους εκπεστέους φόρους.</p> <p>Στον Δείκτη Τιμών Εισροών οι τιμές που συλλέγονται είναι οι τιμές που καταβάλλουν οι παραγωγοί, όταν αγοράζουν προϊόντα και υπηρεσίες για τη γεωργική – κτηνοτροφική παραγωγή και είναι απαλλαγμένες από ΦΠΑ και μεταφορικά έξοδα.</p>
Νομικό πλαίσιο	Η κατάρτιση των Δεικτών Τιμών Εισροών και Εκροών στη Γεωργία – Κτηνοτροφία βασίζεται σε εθελοντικές συμφωνίες μεταξύ των κρατών μελών της Ευρωπαϊκής Ένωσης (ΕΕ) και της Eurostat. Τα θεμέλια για τις συμφωνίες αυτές τέθηκαν στις αρχές της δεκαετίας του '70.
Περίοδος αναφοράς	Μήνας.
Έτος βάσης	2010=100,0.
Αναθεώρηση	Οι Δείκτες τιμών Εισροών και Εκροών είναι δείκτες σταθερής βάσης. Η τελευταία αναθεώρηση των δεικτών έγινε με έτος βάσης 2010=100,0 και πρώτο μήνα αναφοράς τον Απρίλιο 2013. Σημειώνεται ότι η αναθεώρηση πραγματοποιήθηκε στο πλαίσιο συμφωνίας των κρατών μελών της ΕΕ, όπου είναι υποχρεωτικό, για λόγους συγκρισιμότητας, οι εν λόγω δείκτες να αναθεωρούνται κάθε πέντε (5) έτη και συγκεκριμένα κατά τα έτη που λήγουν σε 0 και 5.
Στατιστική ταξινόμηση	Σύμφωνα με την κοινή μεθοδολογία των κρατών μελών της ΕΕ και της Eurostat, οι ομάδες των προϊόντων στους Γεωργικούς Δείκτες Τιμών ακολουθούν την ίδια ταξινόμηση με τους Οικονομικούς Λογαριασμούς στη Γεωργία – Κτηνοτροφία.
Γεωγραφική κάλυψη	Το σύνολο της Χώρας.
Κάλυψη κλάδων οικονομικών δραστηριοτήτων	Οι Δείκτες Τιμών Εισροών και Εκροών καλύπτουν τις συναλλαγές προϊόντων και υπηρεσιών του τομέα γεωργίας – κτηνοτροφίας. Επιπλέον, καλύπτονται και οι συναλλαγές ελαιόλαδου και μούστου – οίνου, που ανήκουν στον μεταποιητικό τομέα, όταν η μεταποίηση – παραγωγή τους γίνεται από τη γεωργική εκμετάλλευση και θεωρείται δραστηριότητα του τομέα της γεωργίας.
Εποχικότητα προϊόντων	Η εποχικότητα της παραγωγής προϊόντων χαρακτηρίζει την γεωργική και κτηνοτροφική παραγωγή και έχει ως αποτέλεσμα ορισμένα προϊόντα να μην είναι διαθέσιμα στην αγορά όλους τους μήνες ενός ημερολογιακού έτους. Για τον λόγο αυτό οι συντελεστές στάθμισης των προϊόντων των εκροών διαφοροποιούνται ανά μήνα μέσα στο έτος.
Διενεργούμενη έρευνα	<p>Ως πηγές τιμοληψίας χρησιμοποιούνται οι γεωργικοί συνεταιρισμοί που συγκεντρώνουν τα γεωργικά προϊόντα, καθώς και οι εμπορικές και βιομηχανικές επιχειρήσεις που αγοράζουν τα προϊόντα απευθείας από τους παραγωγούς.</p> <p>Τα στοιχεία των τιμών για τις εκροές συγκεντρώνονται από 783 πηγές τιμοληψίας, ενώ τα στοιχεία των τιμών για τις εισροές συγκεντρώνονται από 760 πηγές τιμοληψίας.</p>
Δημοσίευση στοιχείων	Τα στοιχεία των Δεικτών Τιμών Εισροών και Εκροών (έτος βάσης 2010=100,0) δημοσιεύονται από τον Ιούνιο 2013, με πρώτο μήνα αναφοράς τον Απρίλιο 2013. Η διάθεση των χρονοσειρών των δεικτών με το ίδιο έτος βάσης (2010) γίνεται, αναδρομικά, από τον Ιανουάριο 2000.
Παραπομπές	Περισσότερες πληροφορίες σχετικά με τη μεθοδολογία κατάρτισης και υπολογισμού των Δεικτών Τιμών Εισροών και Εκροών στη Γεωργία – Κτηνοτροφία καθώς και στοιχεία χρονολογικών σειρών, διατίθενται στην ιστοσελίδα της ΕΛΣΤΑΤ: http://www.statistics.gr/el/statistics/-/publication/DKT30/