

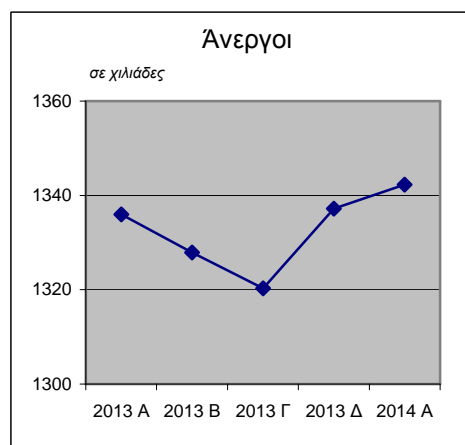
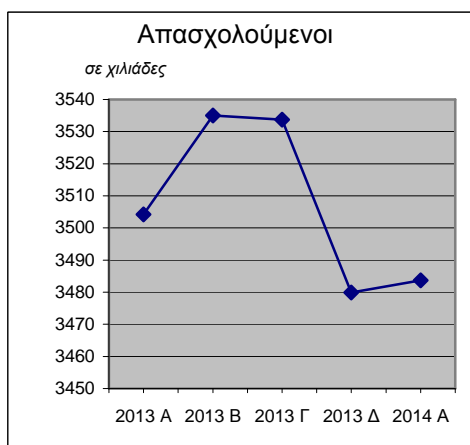


ΔΕΛΤΙΟ ΤΥΠΟΥ

ΕΡΕΥΝΑ ΕΡΓΑΤΙΚΟΥ ΔΥΝΑΜΙΚΟΥ: Α' Τρίμηνο 2014

Κατά το Α' Τρίμηνο του 2014 ο αριθμός των απασχολούμενων ανήλθε σε 3.483.716 άτομα και των ανέργων σε 1.342.299. Το ποσοστό ανεργίας ήταν 27,8%, έναντι 27,8% του προηγούμενου τριμήνου και 27,6% του αντίστοιχου τριμήνου 2013.

Η απασχόληση αυξήθηκε κατά 0,1% σε σχέση με το προηγούμενο τρίμηνο και μειώθηκε 0,6% σε σχέση με το Α' Τρίμηνο του 2013. Ο αριθμός των ανέργων αυξήθηκε κατά 0,4% σε σχέση με το προηγούμενο τρίμηνο και κατά 0,5% σε σχέση με το Α' Τρίμηνο του 2013.



Επισημαίνουμε ότι οι εκτιμήσεις που παρουσιάζονται σε αυτό το δελτίο τύπου βασίζονται στην τριμηνιαία έρευνα Εργατικού Δυναμικού και ότι, σε αντίθεση με τα μηνιαία αποτελέσματα της έρευνας, δεν είναι εποχικά διορθωμένες. Για την παραγωγή των αποτελεσμάτων που δημοσιεύονται στο παρόν δελτίο τύπου, έχουν χρησιμοποιηθεί οι πληθυσμιακές εκτιμήσεις που προκύπτουν από τα αποτελέσματα της απογραφής του 2011- οι σχετικές εργασίες υπολογισμού ενδιάμεσου πληθυσμού αλλά και επανυπολογισμού των τριμηνιαίων στοιχείων εργατικού Δυναμικού ολοκληρώθηκαν πρόσφατα- και όχι οι πληθυσμιακές εκτιμήσεις που εχρησιμοποιούντο μέχρι τώρα και βασίζονταν στα αποτελέσματα της απογραφής του 2001. Στο τέλος του παρόντος δελτίου τύπου περιγράφονται αναλυτικά οι μεταβολές που επιφέρει στις εκτιμήσεις των τριμηνιαίων αποτελεσμάτων η αναθεώρηση των πληθυσμιακών δεδομένων.

Επισημαίνουμε ότι στη διεύθυνση : http://www.statistics.gr/portal/page/portal/ESYE/PAGE-themes?p_param=A0101&r_param=SJO01&y_param=TS&mytabs=0 είναι αναρτημένες όλες οι αναθεωρημένες χρονοσειρές με στοιχεία της Έρευνας Εργατικού Δυναμικού για τη περίοδο 2001 - 2014. Με αναθεωρημένο πληθυσμό δημοσιεύονται στη διεύθυνση http://www.statistics.gr/portal/page/portal/ESYE/PAGE-themes?p_param=A0101 και οι πίνακες με τα αναλυτικά τριμηνιαία αποτελέσματα για το 1^ο τρίμηνο 2014, ενώ οι αναθεωρημένοι πίνακες για τη περίοδο 2001 - 2013 θα αναρτηθούν τις αμέσως επόμενες ημέρες.

I. ΧΑΡΑΚΤΗΡΙΣΤΙΚΑ ΤΗΣ ΑΝΕΡΓΙΑΣ

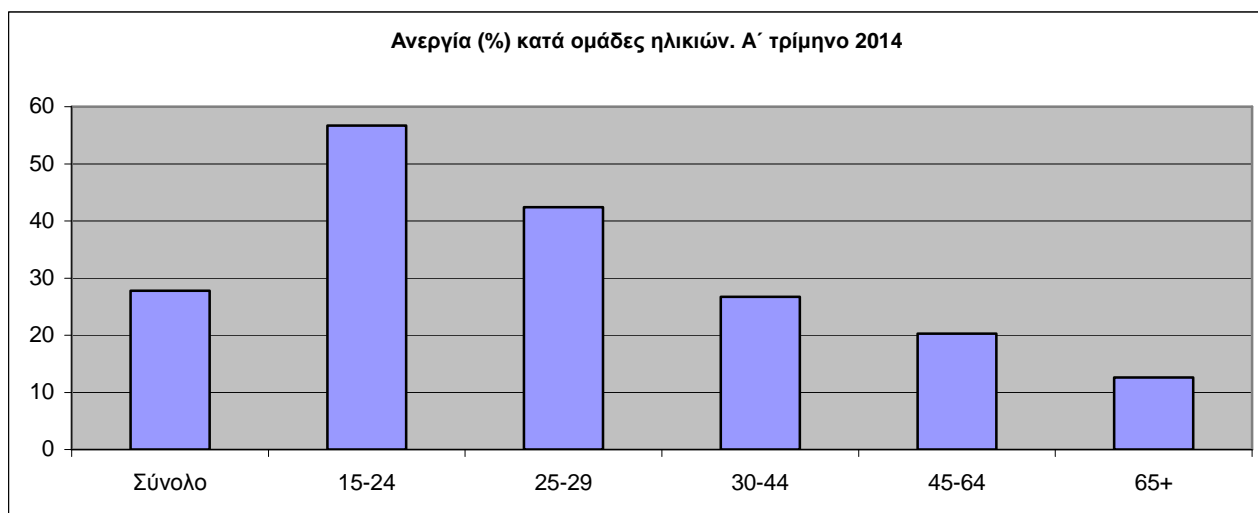
Το ποσοστό ανεργίας των γυναικών (31,4%) είναι σημαντικά υψηλότερο από των ανδρών (25,0%).

Το υψηλότερο ποσοστό ανεργίας παρατηρείται στους νέους ηλικίας 15-24 ετών (56,7%), το οποίο στις νέες γυναίκες φθάνει στο 61,5% (Πίνακας 1, Διάγραμμα 1).

Πίνακας 1. Ανεργία (%), κατά φύλο και ομάδες ηλικιών

Ηλικία	Α' τρίμηνο					
	2013			2014		
	Άρρενες	Θήλειες	Σύνολο	Άρρενες	Θήλειες	Σύνολο
Σύνολο	24,9	31,1	27,6	25,0	31,4	27,8
15-24	55,1	66,1	60,0	52,6	61,5	56,7
25-29	39,3	43,2	41,1	40,7	44,2	42,4
30-44	22,8	30,2	26,1	23,4	30,8	26,7
45-64	18,3	21,5	19,6	18,5	22,7	20,3
65+	8,3	5,1	7,4	14,4	7,9	12,6

Διάγραμμα 1



Η κατανομή της ανεργίας, λαμβάνοντας υπόψη το επίπεδο εκπαίδευσης, έχει ως εξής: το υψηλότερο ποσοστό ανεργίας παρατηρείται σε όσους έχουν πάει Μερικές τάξεις Δημοτικού (45,0%) ενώ ακολουθούν τα άτομα που δεν έχουν πάει καθόλου σχολείο (38,4%). Τα χαμηλότερα ποσοστά παρατηρούνται σε όσους έχουν διδακτορικό ή μεταπτυχιακό (15,3%) και στους πτυχιούχους της τριτοβάθμιας εκπαίδευσης (18,7%) (Πίνακας 2).

Πίνακας 2. Ανεργία (%) κατά φύλο και επίπεδο εκπαίδευσης

Επίπεδο εκπαίδευσης	Α' τρίμηνο					
	2013			2014		
	Άρρενες	Θήλεις	Σύνολο	Άρρενες	Θήλεις	Σύνολο
Σύνολο	24,9	31,1	27,6	25,0	31,4	27,8
Διδακτορικό ή μεταπτυχιακό	13,6	18,3	15,6	15,6	14,9	15,3
Τριτοβάθμια Εκπαίδευση	14,7	20,7	17,8	16,1	21,0	18,7
Πτυχίο Ανώτερης Τεχνολογικής Επαγγελματικής Εκπαίδευσης	23,8	36,3	30,0	23,8	35,0	29,2
Απολυτήριο Μέσης Εκπαίδευσης	26,3	35,7	30,1	26,8	37,2	31,1
Απολυτήριο Τριτάξιας Μέσης Εκπαίδευσης	31,6	37,4	33,7	31,5	36,0	33,1
Απολυτήριο Δημοτικού	28,6	26,8	27,9	27,0	28,6	27,6
Μερικές τάξεις Δημοτικού	37,8	20,2	32,2	35,7	62,9	45,0
Δεν πήγε καθόλου σχολείο	39,2	47,7	43,1	34,4	45,4	38,4

Από το σύνολο των ανέργων που αναζητούν μισθωτή απασχόληση, το 25,6% αναζητά αποκλειστικά πλήρη απασχόληση, ενώ το 68,8% αναζητά πλήρη αλλά στην ανάγκη είναι διατεθειμένο να εργαστεί και με μερική απασχόληση. Τέλος, το 5,6% αναζητά μερική απασχόληση ή δεν ενδιαφέρεται αν θα βρει μερική ή πλήρη απασχόληση.

Ένα ποσοστό ανέργων (4,0%) απέρριψε, κατά τη διάρκεια του Α' τριμήνου του 2014, κάποια πρόταση ανάληψης εργασίας για διάφορους λόγους, κυρίως επειδή:

- α) δεν εξυπηρετούσε ο τόπος εργασίας (27,7%),
- β) δεν ήταν ικανοποιητικές οι αποδοχές (25,6%).
- γ) δεν εξυπηρετούσε το ωράριο (23,4%),

Το ποσοστό των «νέων ανέργων», δηλαδή των ανέργων που δεν έχουν εργαστεί ποτέ στο παρελθόν, ανέρχεται στο 23,0% του συνόλου των ανέργων ενώ οι μακροχρόνια άνεργοι (αυτοί που αναζητούν από 12 μήνες και άνω εργασία, ανεξάρτητα αν είναι «νέοι» ή «παλαιοί» άνεργοι), αποτελούν αντίστοιχα το 71,4%.

Το ποσοστό ανεργίας των ατόμων με ξένη υπηκοότητα, είναι μεγαλύτερο από το αντίστοιχο των Ελλήνων υπηκόων (36,5% έναντι 27,0%). Επίσης, το 73,0% των ξένων υπηκόων είναι οικονομικά ενεργό, ποσοστό σημαντικά υψηλότερο από το αντίστοιχο των Ελλήνων το οποίο είναι 50,6%.

Σε επίπεδο Περιφέρειας το μεγαλύτερο ποσοστό ανεργίας παρατηρείται στο Νότιο Αιγαίο με 30,3% και στην Κεντρική Μακεδονία με 29,9%. Στον αντίποδα, το μικρότερο ποσοστό ανεργίας παρατηρείται στο Βόρειο Αιγαίο με 24,4% και στη Πελοπόννησο με 23,4% (Πίνακας 3).

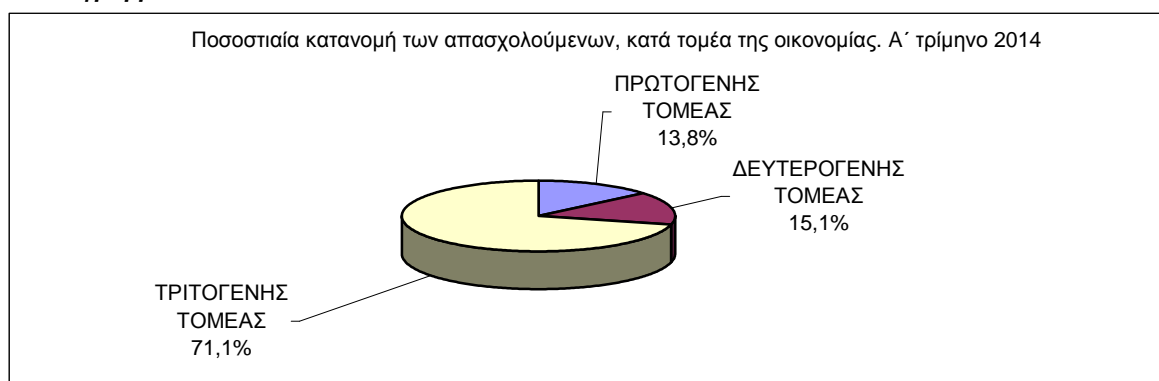
Πίνακας 3. Ανεργία (%), κατά Περιφέρεια¹

Περιφέρειες	Α' Τρίμηνο	
	2013	2014
Σύνολο Χώρας	27,6	27,8
Ανατολική Μακεδονία και Θράκη	26,7	25,4
Κεντρική Μακεδονία	29,7	29,9
Δυτική Μακεδονία	32,0	28,4
Ήπειρος	26,7	28,5
Θεσσαλία	25,6	25,2
Ιόνιοι Νήσοι	22,8	27,4
Δυτική Ελλάδα	27,0	29,7
Στερεά Ελλάδα	28,2	27,6
Αττική	28,6	28,0
Πελοπόννησος	20,6	23,4
Βόρειο Αιγαίο	24,2	24,4
Νότιο Αιγαίο	24,9	30,3
Κρήτη	26,9	26,9

II. ΧΑΡΑΚΤΗΡΙΣΤΙΚΑ ΤΗΣ ΑΠΑΣΧΟΛΗΣΗΣ

Κατά το Α' Τρίμηνο του 2014, βρήκαν απασχόληση 157.297 άτομα, τα οποία ήταν άνεργα πριν από ένα έτος. Παράλληλα, κατά το ίδιο χρονικό διάστημα, 35.808 άτομα μετακινήθηκαν από τον οικονομικά μη ενεργό πληθυσμό σε θέσεις απασχόλησης. Αντίθετα, 145.255 άτομα, τα οποία ένα χρόνο πριν ήταν απασχολούμενα, σήμερα είναι άνεργα και άλλα 71.955 άτομα που ήταν απασχολούμενα, είναι πλέον οικονομικά μη ενεργά. Επιπλέον, 118.102 άτομα, που πριν ένα έτος ανήκαν στον οικονομικά μη ενεργό πληθυσμό, εισήλθαν στην αγορά εργασίας αναζητώντας απασχόληση, αλλά είναι άνεργα.

Εξετάζοντας την εξέλιξη του αριθμού των απασχολούμενων, ανά τομέα της οικονομίας, παρατηρούμε ότι στον πρωτογενή τομέα παρατηρείται αύξηση 0,9% στον αριθμό των απασχολούμενων σε σχέση με το αντίστοιχο περσινό τρίμηνο. Στον δευτερογενή παρατηρείται μείωση 5,6% στον αριθμό των απασχολούμενων και στον τριτογενή αύξηση 0,3%. Στο Διάγραμμα 2 παρουσιάζεται η ποσοστιαία κατανομή των απασχολούμενων κατά τομέα της οικονομίας για το Α' Τρίμηνο του 2014.

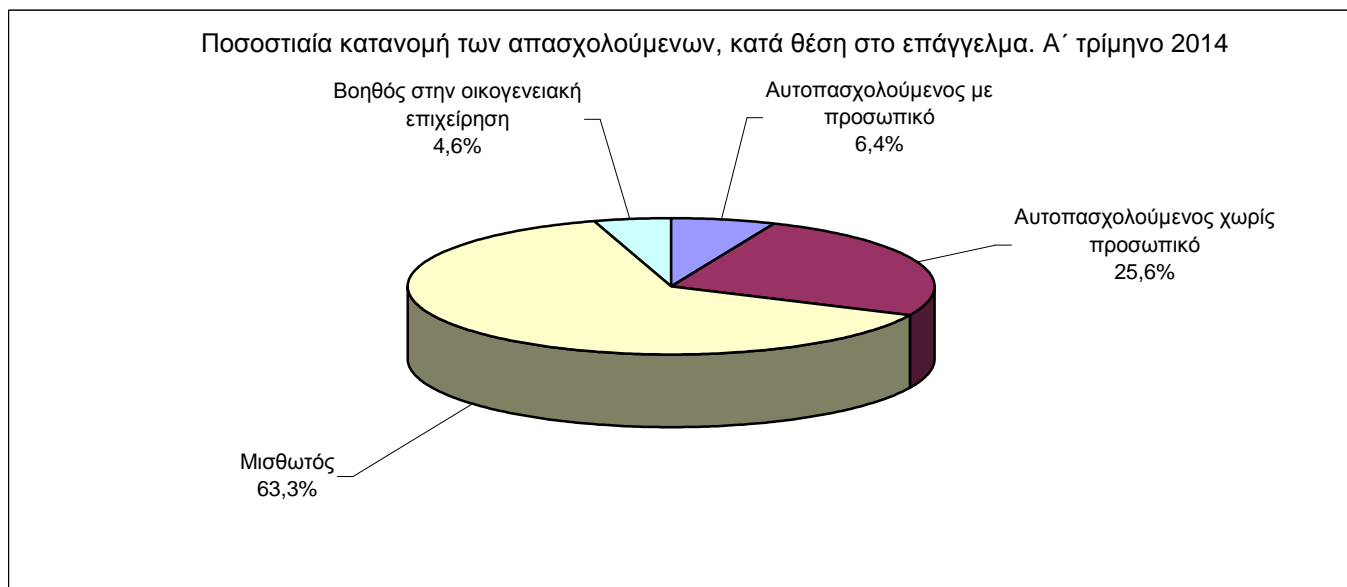
Διάγραμμα 2

¹ Οι Περιφέρειες είναι οι «χαμηλότερες» γεωγραφικές περιοχές για τις οποίες δημοσιεύει αποτελέσματα η Έρευνα Εργατικού Δυναμικού. Αποτελέσματα σε μικρότερες γεωγραφικές περιοχές (Περιφερειακές Ενότητες) δε δημοσιεύονται διότι, λόγω μικρού πληθυσμού και μεγέθους δείγματος, οι εκτιμήσεις σε αυτές τις περιοχές συνοδεύονται από ιδιαίτερα μεγάλα δειγματοληπτικά σφάλματα. Πρέπει να επισημάνουμε ότι σε 4 περιφέρειες και συγκεκριμένα τη Δυτική Μακεδονία, τις Ιόνιους Νήσους, το Βόρειο Αιγαίο και το Νότιο Αιγαίο, υπάρχει το ίδιο πρόβλημα μικρού πληθυσμού και δείγματος και οι εκτιμήσεις που αναφέρονται σε αυτές τις περιοχές έχουν μεγάλα δειγματοληπτικά σφάλματα.

Το ποσοστό της μερικής απασχόλησης ανέρχεται στο 9,2% του συνόλου των απασχολουμένων. Από το υποσύνολο αυτό των εργαζομένων το 62,7% έκανε αυτή την επιλογή διότι δεν μπόρεσε να βρει πλήρη απασχόληση, το 7,0% για άλλους προσωπικούς ή οικογενειακούς λόγους, το 4,4 γιατί εκπαιδεύεται, το 3,2% διότι φροντίζει μικρά παιδιά ή εξαρτώμενους ενήλικες και το 22,8% για διάφορους άλλους λόγους.

Το ποσοστό των μισθωτών, το οποίο εκτιμάται σε 63,3%, (Διάγραμμα 3) εξακολουθεί να είναι χαμηλότερο του μέσου όρου της Ευρωπαϊκής Ένωσης, στην οποία ανέρχεται στο 80% του συνόλου των απασχολουμένων.

Διάγραμμα 3



Στον πίνακα 4 που ακολουθεί, δίνεται ο αριθμός των απασχολούμενων κατά μονοψήφιο κλάδο οικονομικής δραστηριότητας για το Α΄ Τρίμηνο του έτους 2014 σε σύγκριση με το Δ΄ τρίμηνο του 2013 και το Α΄ Τρίμηνο του 2013, ενώ στον πίνακα 5 περιλαμβάνονται τα ποσοστά των απασχολούμενων, κατά κλάδο οικονομικής δραστηριότητας, στις 13 περιφέρειες της χώρας.

Πίνακας 4. Απασχολούμενοι ηλικίας 15 ετών και άνω, κατά κλάδο οικονομικής δραστηριότητας²

Σε χιλιάδες

Κλάδοι οικονομικής δραστηριότητας (ΣΤΑΚΟΔ – 08)	Α΄ Τρίμηνο 2013	Δ΄ τρίμηνο 2013	Α΄ Τρίμηνο 2014
Σύνολο	3.504,2	3.479,9	3.483,7
Γεωργία, Δασοκομία και Αλιεία	475,4	478,9	479,6
Ορυχεία και Λατομεία	10,0	8,8	10,3
Μεταποίηση	329,3	318,5	315,3
Παροχή ηλεκτρικού ρεύματος, φυσικού αερίου, ατμού και κλιματισμού	28,7	29,2	28,7
Παροχή νερού, επεξεργασία λυμάτων, διαχείριση αποβλήτων και δραστηριότητες εξυμάνσεως	19,3	23,8	23,0
Κατασκευές	171,0	153,3	149,6
Χονδρικό και λιανικό εμπόριο, επισκευή μηχανοκίνητων οχημάτων και μοτοσικλετών	634,9	616,4	621,1
Μεταφορά και αποθήκευση	175,2	174,4	175,6
Δραστηριότητες υπηρεσιών παροχής καταλύματος και εστίασης	236,3	251,2	248,9
Ενημέρωση και επικοινωνία	76,6	76,1	74,3
Χρηματοπιστωτικές και ασφαλιστικές δραστηριότητες	103,5	105	104,1
Διαχείριση ακίνητης περιουσίας	2,6	3,2	3,0
Επαγγελματικές, επιστημονικές και τεχνικές δραστηριότητες	198,6	195,2	193,3
Διοικητικές και υποστηρικτικές δραστηριότητες	58,5	65,8	72,9
Δημόσια διοίκηση και άμυνα. Υποχρεωτική κοινωνική ασφάλιση	326,3	328,2	323,8
Εκπαίδευση	269,4	282,3	290,3
Δραστηριότητες ανθρώπινης υγείας και κοινωνικής μέριμνας	219,6	209,4	206,5
Τέχνες, διασκέδαση και ψυχαγωγία	43,0	45,6	44,2
Άλλες δραστηριότητες παροχής υπηρεσιών	72,5	64,1	69,3
Δραστηριότητες νοικοκυριών ως εργοδοτών	52,3	48,6	48,7
Δραστηριότητες ετερόδικων οργανισμών και φορέων	1,1	1,6	1,3

² Εκτιμήσεις «σπανίων» χαρακτηριστικών, δηλαδή εκτιμήσεις που αναφέρονται σε λιγότερο από 10.000 άτομα, συνοδεύονται από ιδιαίτερα μεγάλο δειγματοληπτικό σφάλμα.

Πίνακας 5. Αναλογία % απασχολουμένων ηλικίας 15 ετών και άνω σε επίπεδο Περιφέρειας, κατά κλάδο οικονομικής δραστηριότητας

Κλάδος οικονομικής δραστηριότητας	Α΄ Τρίμηνο 2014						
	Σύνολο Χώρας	Ανατολική Μακεδονία και Θράκη	Κεντρική Μακεδονία	Δυτική Μακεδονία	Ήπειρος	Θεσσαλία	Ιόνιοι Νήσοι
Σύνολο	100,0	100,0	100,0	100,0	100,0	100,0	100,0
Γεωργία, Δασοκομία και Αλιεία	13,8	29,0	15,8	18,6	23,0	26,7	20,0
Ορυχεία και Λατομεία	0,3	0,3	0,3	5,6	0,1	0,2	0,0
Μεταποίηση	9,1	9,6	10,4	8,2	7,8	10,0	9,4
Παροχή ηλεκτρικού ρεύματος, φυσικού αερίου, ατμού και κλιματισμού	0,8	0,2	0,8	3,8	0,6	0,4	0,2
Παροχή νερού, επεξεργασία λυμάτων, διαχείριση αποβλήτων και δραστηριότητες εξυγίανσης	0,7	0,7	0,4	0,6	0,5	0,6	0,2
Κατασκευές	4,3	3,6	3,9	7,1	5,0	4,9	7,2
Χονδρικό και λιανικό εμπόριο, επισκευή μηχανοκίνητων οχημάτων και μοτοσικλετών	17,8	13,8	18,1	13,4	15,2	15,2	20,6
Μεταφορά και αποθήκευση	5,0	2,3	4,9	3,5	2,8	3,2	2,0
Δραστηριότητες υπηρεσιών παροχής καταλύματος και εστίασης	7,1	5,6	7,8	7,6	8,2	5,3	7,3
Ενημέρωση και επικοινωνία	2,1	1,0	1,7	0,3	0,7	0,4	0,4
Χρηματοπιστωτικές και ασφαλιστικές δραστηριότητες	3,0	0,8	1,9	0,9	1,7	0,9	0,9
Διαχείριση ακίνητης περιουσίας	0,1	0,0	0,1	0,2	0,0	0,1	0,3
Επαγγελματικές, επιστημονικές και τεχνικές δραστηριότητες	5,5	2,8	5,2	4,0	4,5	3,3	5,7
Διοικητικές και υποστηρικτικές δραστηριότητες	2,1	1,3	2,3	0,9	1,0	0,8	1,8
Δημόσια διοίκηση και άμυνα. Υποχρεωτική κοινωνική ασφάλιση	9,3	12,8	7,0	9,7	8,5	9,2	8,3
Εκπαίδευση	8,3	8,9	9,3	9,4	9,8	8,5	8,2
Δραστηριότητες ανθρώπινης υγείας και κοινωνικής μέριμνας	5,9	4,6	5,7	4,2	8,0	5,8	3,7
Τέχνες, διασκέδαση και ψυχαγωγία	1,3	0,6	1,8	1,0	0,8	0,7	1,6
Άλλες δραστηριότητες παροχής υπηρεσιών	2,0	1,7	1,7	0,7	1,5	2,5	1,7
Δραστηριότητες νοικοκυριών ως εργοδοτών	1,4	0,4	1,0	0,3	0,5	1,4	0,5
Δραστηριότητες ετερόδικων οργανισμών και φορέων	0,0	0,0	0,0	0,0	0,0	0,0	0,0

Πίνακας 5. Αναλογία % απασχολούμενων ηλικίας 15 ετών και άνω σε επίπεδο Περιφέρειας, κατά κλάδο οικονομικής δραστηριότητας (συνέχεια)

Κλάδος οικονομικής δραστηριότητας	Α΄ Τρίμηνο 2014						
	Δυτική Ελλάδα	Στερεά Ελλάδα	Αττική	Πελοπόννησος	Βόρειο Αιγαίο	Νότιο Αιγαίο	Κρήτη
Σύνολο	100,0	100,0	100,0	100,0	100,0	100,0	100,0
Γεωργία, Δασοκομία και Αλιεία	25,4	22,2	0,9	34,2	14,5	9,9	18,9
Ορυχεία και Λατομεία	0,2	1,0	0,0	0,2	0,0	0,3	0,1
Μεταποίηση	6,5	16,8	8,9	5,5	4,4	6,1	7,5
Παροχή ηλεκτρικού ρεύματος, φυσικού αερίου, ατμού και κλιματισμού	0,5	0,8	0,8	1,3	0,5	2,0	0,5
Παροχή νερού, επεξεργασία λυμάτων, διαχείριση αποβλήτων και δραστηριότητες εξυγίανσης	0,4	1,0	0,7	0,4	0,6	1,7	0,8
Κατασκευές	3,8	3,5	3,6	4,6	4,6	8,1	6,4
Χονδρικό και λιανικό εμπόριο, επισκευή μηχανοκίνητων οχημάτων και μοτοσικλετών	17,0	18,0	19,7	14,2	16,4	15,4	19,6
Μεταφορά και αποθήκευση	5,3	4,7	7,0	2,2	5,5	4,8	2,6
Δραστηριότητες υπηρεσιών παροχής καταλύματος και εστίασης	7,5	6,2	6,1	7,1	9,4	16,3	9,6
Ενημέρωση και επικοινωνία	1,6	0,2	3,9	0,8	1,6	0,8	1,3
Χρηματοπιστωτικές και ασφαλιστικές δραστηριότητες	1,6	1,8	5,4	1,7	1,2	1,7	1,7
Διαχείριση ακίνητης περιουσίας	0,0	0,0	0,1	0,0	0,0	0,0	0,1
Επαγγελματικές, επιστημονικές και τεχνικές δραστηριότητες	3,5	2,9	8,1	4,0	6,2	2,8	3,3
Διοικητικές και υποστηρικτικές δραστηριότητες	1,1	0,9	2,9	1,4	1,0	3,8	1,5
Δημόσια διοίκηση και άμυνα. Υποχρεωτική κοινωνική ασφάλιση	8,3	7,5	10,1	8,6	16,9	12,1	7,0
Εκπαίδευση	8,0	6,4	8,4	5,6	8,5	7,4	8,7
Δραστηριότητες ανθρώπινης υγείας και κοινωνικής μέριμνας	4,9	3,5	7,3	4,4	5,2	3,7	5,1
Τέχνες, διασκέδαση και ψυχαγωγία	1,2	0,9	1,5	1,0	0,8	1,2	1,0
Άλλες δραστηριότητες παροχής υπηρεσιών	2,6	1,3	2,1	2,2	2,2	1,5	2,7
Δραστηριότητες νοικοκυριών ως εργοδοτών	0,5	0,5	2,4	0,8	0,5	0,2	1,4
Δραστηριότητες ετερόδικων οργανισμών και φορέων	0,0	0,0	0,1	0,0	0,0	0,0	0,3

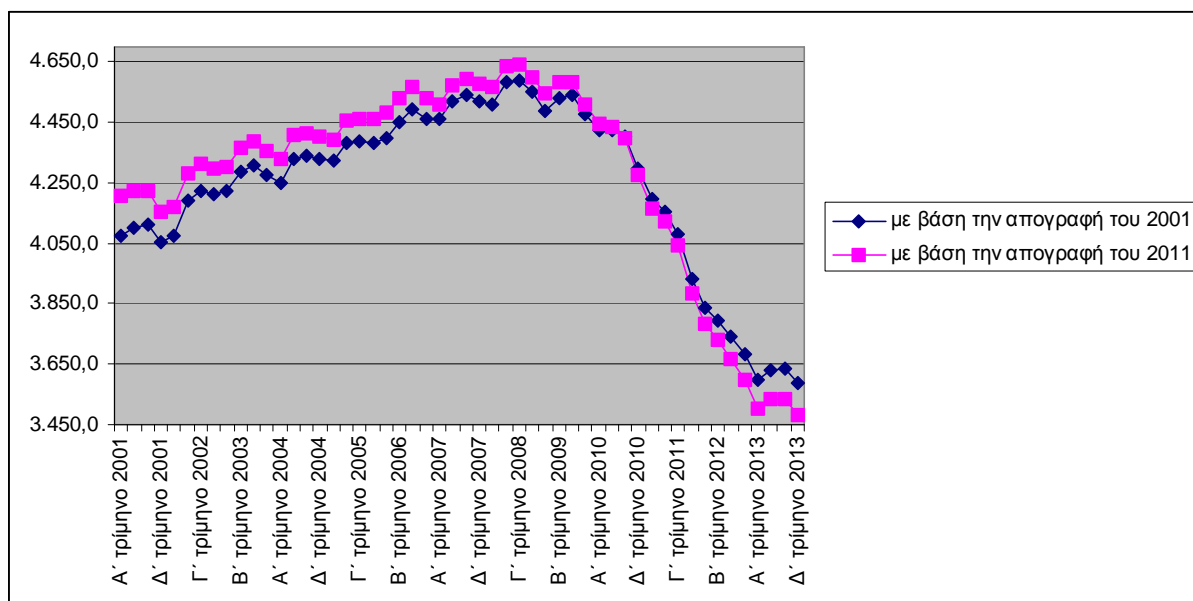
Αναθεώρηση των πληθυσμιακών εκτιμήσεων βάσει της απογραφής 2011

Η Έρευνα Εργατικού Δυναμικού παράγει τις τελικές εκτιμήσεις σταθμίζοντας τα δειγματικά αποτελέσματα με κατάλληλους αναγωγικούς συντελεστές. Η στάθμιση αυτή βασίζεται στις εκάστοτε πληθυσμιακές εκτιμήσεις³.

Ο πληθυσμός της χώρας καθορίζεται ανά δεκαετία από την Απογραφή Πληθυσμού, ενώ στα ενδιάμεσα των απογραφών έτη καθορίζεται από τα αποτελέσματα της τελευταίας απογραφής και από τα στοιχεία που προκύπτουν από τη φυσική κίνηση πληθυσμού. Επιπλέον, κατά τις σταθμίσεις της Έρευνας Εργατικού Δυναμικού λαμβάνεται υπόψη μόνο ο πληθυσμός που διαμένει σε ιδιωτικά νοικοκυριά (εξαιρούνται τα άτομα που διαμένουν μόνιμα σε συλλογικές κατοικίες – δηλαδή, μοναστήρια, γηροκομεία, φυλακές, κληρωτοί, κλπ.). Στο σημείο αυτό επισημαίνουμε ότι οι δύο απογραφές παρουσιάζουν ορισμένες μεθοδολογικές διαφορές. Για παράδειγμα, άτομα που απεγράφησαν το 2001 μετά την ημερομηνία λήξης της απογραφής (περί τις 200.000 άτομα) καταγράφηκαν ως διαμένοντα σε συλλογικές κατοικίες, ενώ το 2011 καταγράφηκαν κανονικά στο πραγματικό τύπο κατοικίας τους. Αυτό έχει ως αποτέλεσμα την ανάλογη υποεκτίμηση του πληθυσμού των ιδιωτικών νοικοκυριών το 2001.

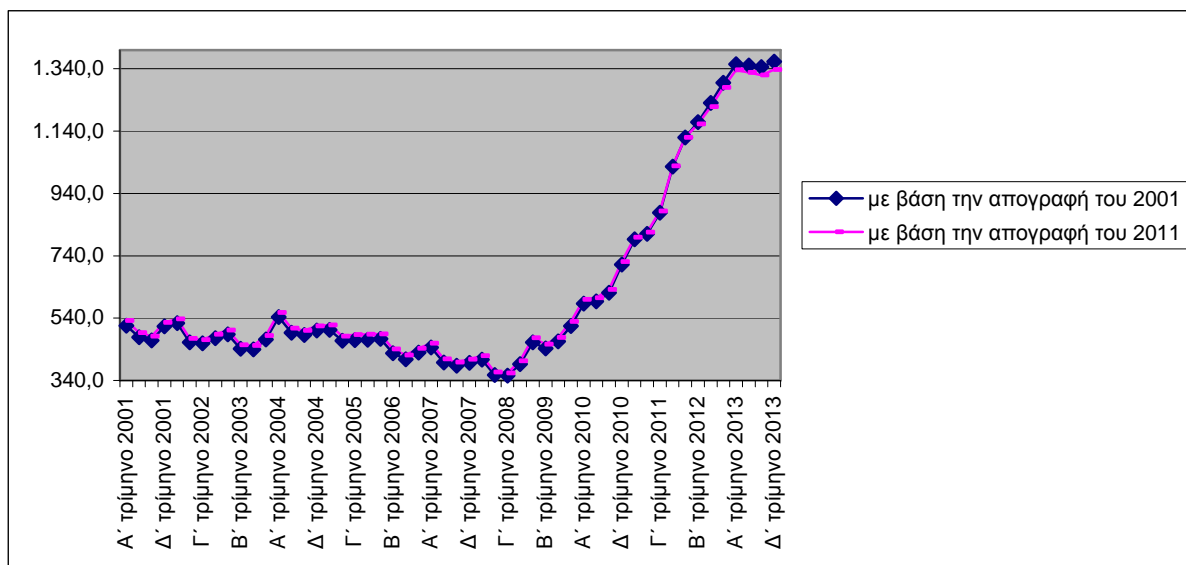
Τα επόμενα γραφήματα παρουσιάζουν τις προηγούμενες και τις τρέχουσες εκτιμήσεις για το πλήθος των απασχολούμενων και των ανέργων.

Διάγραμμα 4. Εκτιμήσεις αριθμού απασχολούμενων βάσει των δύο διαφορετικών πληθυσμιακών εκτιμήσεων



³ Αναλυτική περιγραφή του τρόπου υπολογισμού των αναγωγικών συντελεστών της έρευνας μπορεί να βρεθεί στη διεύθυνση http://www.statistics.gr/portal/page/portal/ESYE/PAGE-themes?p_param=A0101&r_param=SJO01&y_param=MT&mytabs=0

Διάγραμμα 5. Εκτιμήσεις αριθμού ανέργων βάσει των δύο διαφορετικών πληθυσμιακών εκτιμήσεων



Η αναθεώρηση των εκτιμήσεων της Έρευνας Εργατικού Δυναμικού έχει ως αποτέλεσμα «υψηλότερες» εκτιμήσεις του πλήθους των απασχολούμενων ως το 2010, και «χαμηλότερες» από το 2011 και μετά. Ανάλογη επίδραση –αν και μικρότερη– έχει και στο εκτιμώμενο πλήθος των ανέργων.

Στο http://www.statistics.gr/portal/page/portal/ESYE/BUCKET/A0101/Other/A0101_SJO01_TB_QQ_01_2014_01R_F_GR.xls

μπορείτε να βρείτε αναλυτικούς συγκριτικούς πίνακες με τη μεταβολή των βασικών εκτιμήσεων της Έρευνας Εργατικού Δυναμικού κατά τη περίοδο 2001 – 2013 (αριθμός απασχολούμενων, ανέργων, μη ενεργών, ποσοστό ενεργού πληθυσμού και ανεργίας) λόγω της αναθεώρησης του πληθυσμού βάσει των αποτελεσμάτων της απογραφής του 2011.

ΕΠΕΞΗΓΗΜΑΤΙΚΕΣ ΣΗΜΕΙΩΣΕΙΣ

- Έρευνα Εργατικού Δυναμικού** Η Έρευνα Εργατικού Δυναμικού διενεργείται από το 1981. Μέχρι το 1997 τα αποτελέσματα εξαγόταν σε ετήσια βάση, με περίοδο αναφοράς το 2^ο τρίμηνο του έτους, ενώ από το 1998 και εξής η έρευνα είναι συνεχής και παράγει τριμηνιαία αποτελέσματα. Βασικός σκοπός της είναι η κατανομή του πληθυσμού εργάσιμης ηλικίας (15 ετών και άνω) σε τρεις πλήρως διακριτές ομάδες : απασχολούμενοι, άνεργοι και οικονομικά μη ενεργοί. Επιπλέον, συλλέγει πρόσθετες πληροφορίες που αφορούν δημογραφικά χαρακτηριστικά της κύριας εργασίας, ύπαρξη και χαρακτηριστικά δεύτερης εργασίας, ολοκληρωμένο εκπαιδευτικό επίπεδο, συμμετοχή σε εκπαιδευτικές δραστηριότητες, προηγούμενη εργασιακή εμπειρία και αναζήτηση εργασίας.
- Νομικό πλαίσιο** Η παρούσα έρευνα είναι πλήρως εναρμονισμένη με την Ευρωπαϊκή νομοθεσία. Η κύρια νομοθετική πράξη είναι ο Κανονισμός (ΕΚ) αριθ. 577/9-3-98 του Συμβουλίου ο οποίος στις διατάξεις του καθορίζει το σχεδιασμό και τα χαρακτηριστικά της έρευνας. Το πλαίσιο της έρευνας τροποποιήθηκε με τους διαδοχικούς κανονισμούς 1372/2007, 2257/2003, και 1991/2002.
- Περίοδος Αναφοράς** Το δείγμα της Έρευνας Εργατικού Δυναμικού ισοκατανέμεται μέσα στις 4 (ή 5) εβδομάδες του μήνα. Κάθε επιλεγμένο νοικοκυριό αντιστοιχεί σε μια συγκεκριμένη εβδομάδα, την εβδομάδα αναφοράς (από Δευτέρα ως Κυριακή).
- Για την απασχόληση περίοδος αναφοράς είναι η εβδομάδα αναφοράς.
 - Για την αναζήτηση εργασίας περίοδος αναφοράς είναι η εβδομάδα αναφοράς και οι τρεις προηγούμενες εβδομάδες.
- Κάλυψη** Ο πληθυσμός των ιδιωτικών νοικοκυριών που διαμένει ή προτίθεται να διαμείνει τουλάχιστον ένα χρόνο στην Ελλάδα. Τα άτομα που διαμένουν μόνιμα σε συλλογικές κατοικίες, δηλαδή νοσοκομεία, ξενοδοχεία, στρατόπεδα, άσυλα, οίκους ευγηρίας, ορφανοτροφεία κτλ., δεν καλύπτονται από την έρευνα.
- Ορισμοί** **Απασχολούμενοι:** τα άτομα ηλικίας 15 ετών και άνω τα οποία την εβδομάδα αναφοράς είτε εργάστηκαν έστω και μία ώρα με σκοπό την αμοιβή ή το κέρδος, είτε εργάστηκαν στην οικογενειακή επιχείρηση, είτε δεν εργάστηκαν αλλά είχαν μια εργασία ή επιχείρηση από την οποία απουσίαζαν προσωρινά.
- Άνεργοι:** τα άτομα ηλικίας 15 – 74 ετών που δε χαρακτηρίστηκαν ως απασχολούμενοι (σύμφωνα με τον ορισμό της προηγούμενης παραγράφου), ήταν άμεσα διαθέσιμοι για εργασία και είτε αναζητούσαν ενεργά εργασία τις τελευταίες τέσσερις εβδομάδες είτε έχουν βρει μια εργασία που θα αναλάβουν μέσα στους επόμενους τρεις μήνες.
- Οικονομικά μη ενεργοί:** τα άτομα που δε χαρακτηρίζονται απασχολούμενοι ή άνεργοι.
- Οικονομικά ενεργός πληθυσμός (εργατικό δυναμικό):** οι απασχολούμενοι και οι άνεργοι.
- Ποσοστό Ανεργίας:** το πηλίκο των ανέργων δια του εργατικού δυναμικού.
- Μεθοδολογία:** Τα χαρακτηριστικά της απασχόλησης (αριθμός απασχολούμενων, ανέργων κλπ.) εκτιμώνται με την εφαρμογή κατάλληλου αμερόληπτου εκτιμητή, ο υπολογισμός του οποίου βασίζεται: α) στην πιθανότητα επιλογής των νοικοκυριών του δείγματος, β) στο ποσοστό ανταπόκρισης των νοικοκυριών του δείγματος σε κάθε πρωτογενή μονάδα δειγματοληψίας (επιφάνεια) και γ) στην κατανομή του πληθυσμού κάθε περιφέρειας κατά φύλο και ομάδες ηλικιών.
- Παραπομπές** Περισσότερες πληροφορίες (πίνακες, γραφήματα, μεθοδολογία) σχετικά με την Έρευνα Εργατικού Δυναμικού μπορούν να αναζητηθούν στην ιστοσελίδα της ΕΛ. ΣΤΑΤ <http://www.statistics.gr>, στο σύνδεσμο «Στατιστικά Θέματα > Αγορά Εργασίας> Απασχόληση – Ανεργία».