



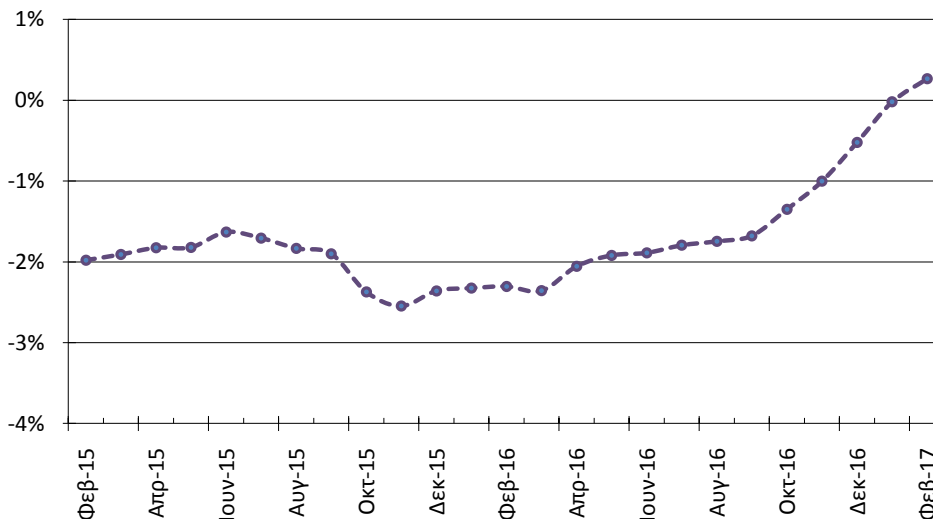
## ΔΕΛΤΙΟ ΤΥΠΟΥ

### ΔΕΙΚΤΗΣ ΤΙΜΩΝ ΥΛΙΚΩΝ ΚΑΤΑΣΚΕΥΗΣ ΝΕΩΝ ΚΤΙΡΙΩΝ ΚΑΤΟΙΚΙΩΝ: Φεβρουάριος 2017, ετήσια αύξηση 0,3%

Η Ελληνική Στατιστική Αρχή (ΕΛΣΤΑΤ) ανακοινώνει το Γενικό Δείκτη Τιμών Υλικών Κατασκευής Νέων Κτιρίων Κατοικιών του μηνός Φεβρουαρίου 2017. Ειδικότερα:

- Τον Φεβρουάριο του 2017 σε σύγκριση με τον Φεβρουάριο του 2016, ο Γενικός Δείκτης Τιμών Υλικών Κατασκευής Νέων Κτιρίων Κατοικιών παρουσίασε αύξηση 0,3%, έναντι μείωσης 2,3%, που σημειώθηκε κατά την σύγκριση των αντίστοιχων δεικτών του έτους 2016 προς το 2015 (Πίνακας 1).
- Ο Γενικός Δείκτης κατά το μήνα Φεβρουάριο 2017, σε σύγκριση με το δείκτη του Ιανουαρίου 2017, παρουσίασε αύξηση 0,1%, έναντι μείωσης 0,2%, που σημειώθηκε κατά τη σύγκριση των αντιστοιχών δεικτών του έτους 2016 (Πίνακας 2).
- Ο μέσος Δείκτης του δωδεκαμήνου Μαρτίου 2016 – Φεβρουαρίου 2017, σε σύγκριση με τον αντίστοιχο δείκτη του δωδεκαμήνου Μαρτίου 2015 – Φεβρουαρίου 2016, παρουσίασε μείωση 1,3%, έναντι μείωσης 2,0%, που σημειώθηκε κατά τη σύγκριση των αντίστοιχων προηγούμενων δωδεκαμήνων (Πίνακας 3).

#### Εξέλιξη ετήσιων μεταβολών Δείκτη Τιμών Υλικών Κατασκευής Νέων Κτιρίων Κατοικιών (2010=100,0)



#### Πληροφορίες:

Διεύθυνση Οικονομικών και Βραχυχρονίων Δεικτών

Τμήμα Χονδρικών Τιμών και Τιμαρίθμων

Κώστας Πασχαλίδης

Τηλ: 213 135 2713 Fax: 213 135 2714

[k.paschalidis@statistics.gr](mailto:k.paschalidis@statistics.gr)

## 1. Ανάλυση ετήσιων μεταβολών μηνός Φεβρουαρίου 2017, σε σύγκριση με τον Φεβρουάριο 2016.

Η αύξηση του Γενικού Δείκτη Τιμών Υλικών Κατασκευής Νέων Κτιρίων Κατοικιών κατά 0,3%, το μήνα Φεβρουάριο 2017, σε σύγκριση με τον αντίστοιχο δείκτη του Φεβρουαρίου 2016, οφείλεται στις ακόλουθες μεταβολές των δεικτών τιμών κατηγοριών υλικών:

Κωδικός	Κατηγορίες υλικών	Μεταβολή %
146121501	Πετρέλαιο κίνησης	31,9
146120702	Σωλήνες χαλκού	10,1
146120703	Σωλήνες σιδερένιοι	5,4
146120601	Σίδηρος σπλισμού	2,1
146120803	Κλειδαριές	1,1
146120101	Τσιμέντο	0,9
146120401	Τούβλα	0,7
146120903	Αγωγοί χάλκινοι	0,6
146120503	Παράθυρα ξύλινα	-2,4
146121201	Πλακίδια γενικά (δαπέδου, τοίχου)	-2,2
146120608	Κιγκλιδώματα ανοξείδωτα	-1,8
146120902	Πλαστικοί σωλήνες	-1,7
146120303	Μαρμαρόσκονη	-1,5
146121209	Μπανιέρες	-1,5
146120105	Έτοιμο σκυρόδεμα	-1,1
146120506	Πόρτες εσωτερικές	-1,1
146120704	Σωλήνες πλαστικοί, συνθετικοί, ινοτσιμέντου	-1,0
146120102	Ασβέστης	-1,0
146120606	Κουφώματα αλουμινίου	-1,0
146120605	Πόρτες ασφαλείας	-0,8
146121101	Πλαστικό, ακρυλικό, νερού	-0,7
146120508	Ντουλάπες ξύλινες	-0,7

## 2. Ανάλυση μηνιαίων μεταβολών μηνός Φεβρουαρίου 2017, σε σύγκριση με τον Ιανουάριο 2017.

Η αύξηση του Γενικού Δείκτη Τιμών Υλικών Κατασκευής Νέων Κτιρίων Κατοικιών κατά 0,1%, το μήνα Φεβρουάριο 2017, σε σύγκριση με τον αντίστοιχο δείκτη του Ιανουαρίου 2017, οφείλεται στις ακόλουθες μεταβολές των δεικτών τιμών κατηγοριών υλικών:

Κωδικός	Κατηγορίες υλικών	Μεταβολή %
146120101	Τσιμέντο	1,4
146120903	Αγωγοί χάλκινοι	0,5
146120401	Τούβλα	0,5
146120105	Έτοιμο σκυρόδεμα	0,2
146120702	Σωλήνες χαλκού	0,2
146120704	Σωλήνες πλαστικοί, συνθετικοί, ινοτσιμέντου	-1,2
146120608	Κιγκλιδώματα ανοξείδωτα	-0,8

**Πίνακας 1: Ετήσιες μεταβολές του Δείκτη Τιμών Υλικών Κατασκευής Νέων Κτιρίων Κατοικιών**

Έτος βάσης: 2010=100,0

Κωδικός	Ομάδες υλικών	Συντελεστής Στάθμισης	Φεβρουάριος			Μεταβολή (%)	
			2017	2016	2015	2017/2016	2016/2015
<b>14612</b>	<b>ΓΕΝΙΚΟΣ ΔΕΙΚΤΗΣ</b>	<b>100,00</b>	<b>95,5</b>	<b>95,3</b>	<b>97,5</b>	<b>0,3</b>	<b>-2,3</b>
1461201	Κονίες και έτοιμο σκυρόδεμα	16,81	92,1	92,7	94,5	-0,6	-1,9
1461202	Φυσικά πετρώδη υλικά	1,77	95,9	95,9	96,4	0,0	-0,6
1461203	Μάρμαρα, γρανίτες	3,96	97,5	98,0	97,9	-0,5	0,1
1461204	Τεχνητά πετρώδη υλικά	4,67	106,8	106,5	107,5	0,3	-0,9
1461205	Ξυλεία και προϊόντα ξύλου	15,39	88,4	89,3	91,1	-1,0	-2,0
1461206	Μεταλλικά υλικά βασικής επεξεργασίας	24,78	95,0	94,3	98,3	0,7	-4,0
1461207	Υλικά ύδρευσης, θέρμανσης, αποχέτευσης	9,29	103,5	101,0	104,0	2,5	-2,9
1461208	Εξαρτήματα λειτουργίας και στερέωσης θυρών, παραθύρων	2,03	95,4	95,3	95,8	0,1	-0,5
1461209	Ηλεκτρολογικά υλικά	4,74	96,6	96,6	97,1	0,0	-0,5
1461210	Προϊόντα υάλου	3,25	96,3	96,5	97,0	-0,1	-0,5
1461211	Υλικά χρωματισμών	2,75	100,3	100,9	100,9	-0,6	0,0
1461212	Πλακίδια, είδη υγιεινής	4,70	96,4	97,8	99,1	-1,5	-1,3
1461213	Υλικά μόνωσης	1,33	99,4	99,4	100,8	0,0	-1,3
1461214	Ανελκυστήρες	2,91	87,5	87,8	90,2	-0,4	-2,7
1461215	Καύσιμα μηχανημάτων (diesel), ηλεκτρική ενέργεια, νερό	1,62	118,5	107,4	116,5	10,3	-7,8

Σημείωση: Οι δείκτες και οι ποσοστιαίες μεταβολές δημοσιεύονται με στρογγυλοποίηση ενός δεκαδικού ψηφίου.

**Πίνακας 2: Μηνιαίες μεταβολές του Δείκτη Τιμών Υλικών Κατασκευής Νέων Κτιρίων Κατοικιών**

Έτος βάσης: 2010=100,0								
Κωδικός	Ομάδες υλικών	Συντελεστής Στάθμισης	Φεβρουάριος 2017	Ιανουάριος 2017	Μεταβολή (%)	Φεβρουάριος 2016	Ιανουάριος 2016	Μεταβολή (%)
<b>14612</b>	<b>ΓΕΝΙΚΟΣ ΔΕΙΚΤΗΣ</b>	<b>100,00</b>	<b>95,5</b>	<b>95,4</b>	<b>0,1</b>	<b>95,3</b>	<b>95,4</b>	<b>-0,2</b>
1461201	Κονίες και έτοιμο σκυρόδεμα	16,81	92,1	91,7	0,5	92,7	92,7	0,0
1461202	Φυσικά πετρώδη υλικά	1,77	95,9	95,9	0,0	95,9	95,9	0,0
1461203	Μάρμαρα, γρανίτες	3,96	97,5	97,7	-0,2	98,0	98,0	0,0
1461204	Τεχνητά πετρώδη υλικά	4,67	106,8	106,5	0,4	106,5	106,5	0,0
1461205	Ξυλεία και προϊόντα ξύλου	15,39	88,4	88,4	0,0	89,3	89,3	0,0
1461206	Μεταλλικά υλικά βασικής επεξεργασίας	24,78	95,0	95,0	0,0	94,3	94,9	-0,6
1461207	Υλικά ύδρευσης, θέρμανσης, αποχέτευσης	9,29	103,5	103,6	-0,1	101,0	101,3	-0,3
1461208	Εξαρτήματα λειτουργίας και στερέωσης θυρών, παραθύρων	2,03	95,4	95,3	0,0	95,3	95,3	0,0
1461209	Ηλεκτρολογικά υλικά	4,74	96,6	96,3	0,4	96,6	96,8	-0,2
1461210	Προϊόντα υάλου	3,25	96,3	96,3	0,0	96,5	96,5	0,0
1461211	Υλικά χρωματισμών	2,75	100,3	100,3	0,0	100,9	100,9	0,0
1461212	Πλακίδια, είδη υγιεινής	4,70	96,4	96,3	0,1	97,8	97,8	0,0
1461213	Υλικά μόνωσης	1,33	99,4	99,4	0,0	99,4	99,4	0,0
1461214	Ανελκυστήρες	2,91	87,5	87,5	0,0	87,8	87,8	0,0
1461215	Καύσιμα μηχανημάτων (diesel), ηλεκτρική ενέργεια, νερό	1,62	118,5	118,4	0,1	107,4	108,2	-0,7

Σημείωση: Οι δείκτες και οι ποσοστιαίες μεταβολές δημοσιεύονται με στρογγυλοποίηση ενός δεκαδικού ψηφίου.

Πίνακας 3: Μεταβολές Δείκτη Τιμών Υλικών Κατασκευής Νέων Κτιρίων Κατοικιών

Έτος βάσης: 2010=100,0

Έτος και μήνας	Γενικός Δείκτης	Μηνιαίες μεταβολές (%)	Ετήσιες μεταβολές (%)	Μέσος δείκτης δωδεκαμήνου (κινητός μέσος)	Μέσες ετήσιες μεταβολές (%) μέσου δείκτη δωδεκαμήνου
<b>2015:</b> I	97,7	-0,3	-2,0	98,6	-2,7
II	97,5	-0,2	-2,0	98,4	-2,6
III	97,4	-0,2	-1,9	98,3	-2,6
IV	97,2	-0,1	-1,8	98,1	-2,5
V	97,2	-0,1	-1,8	98,0	-2,4
VI	97,1	-0,1	-1,6	97,8	-2,3
VII	96,9	-0,2	-1,7	97,7	-2,2
VIII	96,6	-0,2	-1,8	97,6	-2,1
IX	96,5	-0,2	-1,9	97,4	-2,0
X	96,0	-0,4	-2,4	97,2	-2,0
XI	95,9	-0,2	-2,5	97,0	-2,0
XII	95,7	-0,2	-2,4	96,8	-2,0
<i>Μέσος Ετήσιος</i>	<b>96,8</b>			<b>96,8</b>	<b>-2,0</b>
<b>2016:</b> I	95,4	-0,3	-2,3	96,6	-2,0
II	95,3	-0,2	-2,3	96,4	-2,0
III	95,1	-0,2	-2,4	96,2	-2,1
IV	95,2	0,2	-2,1	96,1	-2,1
V	95,3	0,1	-1,9	95,9	-2,1
VI	95,2	-0,1	-1,9	95,8	-2,1
VII	95,1	-0,1	-1,8	95,6	-2,1
VIII	94,9	-0,2	-1,7	95,5	-2,1
IX	94,8	-0,1	-1,7	95,3	-2,1
X	94,7	-0,1	-1,3	95,2	-2,0
XI	94,9	0,2	-1,0	95,2	-1,9
XII	95,2	0,3	-0,5	95,1	-1,7
<i>Μέσος Ετήσιος</i>	<b>95,1</b>			<b>95,1</b>	<b>-1,7</b>
<b>2017:</b> I	95,4	0,2	0,0	95,1	-1,6
II	95,5	0,1	0,3	95,1	-1,3
III					
IV					
V					
VI					
VII					
VIII					
IX					
X					
XI					
XII					
<i>Μέσος Ετήσιος</i>					

Σημείωση: Οι δείκτες και οι ποσοστιαίες μεταβολές δημοσιεύονται με στρογγυλοποίηση ενός δεκαδικού ψηφίου.

## ΜΕΘΟΔΟΛΟΓΙΚΕΣ ΣΗΜΕΙΩΣΕΙΣ

<b>Γενικά</b>	Η κατάρτιση του Δείκτη Τιμών Υλικών Κατασκευής Νέων Κτιρίων Κατοικιών άρχισε το έτος 1971. Ο δείκτης στη σημερινή του μορφή με έτος βάσης το 2010=100,0 καταρτίζεται από το Φεβρουάριο 2013, οπότε και αντικατέστησε τον προηγούμενο αντίστοιχο δείκτη.
<b>Σκοπός του δείκτη – Χρησιμοποιούμενοι ορισμοί</b>	<p>Σκοπός του δείκτη είναι η μέτρηση των μηνιαίων μεταβολών των τιμών των οικοδομικών υλικών που αναλώνονται για την κατασκευή νέων κτιρίων κατοικιών.</p> <p>Ο Δείκτης Τιμών Υλικών Κατασκευής Νέων Κτιρίων Κατοικιών είναι μηνιαίος δείκτης και αποτελεί επιμέρους δείκτη κόστους του Συνολικού Δείκτη Κόστους Κατασκευής Νέων Κτιρίων Κατοικιών.</p> <p>Για την κατάρτισή του συλλέγονται οι τιμές των υλικών οι οποίες πραγματικά καταβάλλονται από τις κατασκευαστικές επιχειρήσεις για τα υλικά που παραδίδονται στο εργοτάξιο και δεν περιλαμβάνουν το ΦΠΑ και άλλους εκπεστέους φόρους.</p>
<b>Νομικό πλαίσιο</b>	Ο Δείκτης Τιμών Υλικών Κατασκευής Νέων Κτιρίων Κατοικιών καταρτίζεται στο πλαίσιο εφαρμογής του Κανονισμού (ΕΚ) του Συμβουλίου αριθ.1165/98 "περί βραχυπρόθεσμων στατιστικών", όπως αυτός τροποποιήθηκε από τον Κανονισμό (ΕΚ) αριθμ.1158/05 του Ευρωπαϊκού Κοινοβουλίου και του Συμβουλίου.
<b>Περίοδος αναφοράς</b>	Μήνας
<b>Έτος βάσης</b>	2010=100,0.
<b>Αναθεώρηση</b>	Ο Δείκτης Τιμών Υλικών Κατασκευής Νέων Κτιρίων Κατοικιών είναι δείκτης σταθερής βάσης. Η τελευταία αναθεώρηση του δείκτη με το νέο έτος βάσης το 2010, έγινε στο πλαίσιο εφαρμογής του Κανονισμού (ΕΚ) του Συμβουλίου αριθ.1165/98, όπου οι βραχυχρόνιοι δείκτες αναθεωρούνται κάθε πέντε (5) χρόνια, με έτος βάσης που λήγει σε 0 ή 5.
<b>Στατιστική ταξινόμηση</b>	Ακολουθείται η εθνική ταξινόμηση η οποία περιλαμβάνει 91 κατηγορίες υλικών που ομαδοποιούνται σε 15 ομάδες.
<b>Γεωγραφική κάλυψη</b>	Η γεωγραφική κάλυψη του δείκτη είναι το σύνολο της Χώρας, σημειώνοντας ότι η τιμοληψία γίνεται στα μεγαλύτερα αστικά κέντρα της Χώρας (Περιφέρεια Πρωτεύουσας, Θεσσαλονίκη, Πάτρα, Ηράκλειο, Λάρισα και Βόλος).
<b>Κάλυψη κλάδων οικονομικών δραστηριοτήτων</b>	Ο Δείκτης Τιμών Υλικών Κατασκευής Νέων Κτιρίων Κατοικιών είναι δείκτης κόστους κατασκευής (δείκτης εισροών) και καλύπτει τις συναλλαγές για την απόκτηση υλικών του κλάδου κατασκευής νέων κτιρίων κατοικιών από τις μονάδες/επιχειρήσεις που προμηθεύουν αυτά τα υλικά.
<b>Διενεργούμενη έρευνα</b>	Για την κατάρτιση του δείκτη χρησιμοποιούνται τιμές που συγκεντρώνονται από 280 εμπορικές ή βιομηχανικές επιχειρήσεις που διαθέτουν υλικά στους κατασκευαστές ή στις κατασκευαστικές επιχειρήσεις. Για την ηλεκτρική ενέργεια τα στοιχεία τιμών συλλέγονται από τη ΔΕΗ, ενώ για το νερό τα στοιχεία παρέχονται από τις εταιρείες ύδρευσης. Ο δείκτης παρακολουθεί τις μεταβολές τιμών 91 κατηγοριών υλικών, με την καταγραφή στοιχείων τιμών για 1.515 ποικιλίες των υλικών αυτών.
<b>Δημοσίευση στοιχείων</b>	Τα στοιχεία του Δείκτη Τιμών Υλικών Κατασκευής Νέων Κτιρίων Κατοικιών, με έτος βάσης 2010=100,0, δημοσιεύονται από το Μάρτιο 2013 με πρώτο μήνα αναφοράς το Φεβρουάριο 2013. Η διάθεση των χρονοσειρών του δείκτη με το ίδιο έτος βάσης 2010, γίνεται, αναδρομικά, από τον Ιανουάριο του 2000.
<b>Παραπομπές</b>	Περισσότερες πληροφορίες σχετικά με τη μεθοδολογία κατάρτισης και υπολογισμού του δείκτη καθώς και στοιχεία χρονολογικών σειρών διατίθενται στην ιστοσελίδα της ΕΛΣΤΑΤ: <a href="http://www.statistics.gr/el/statistics/-/publication/DKT60/">http://www.statistics.gr/el/statistics/-/publication/DKT60/</a>