



## ΔΕΛΤΙΟ ΤΥΠΟΥ

### ΔΕΙΚΤΕΣ ΤΙΜΩΝ ΕΙΣΡΟΩΝ ΚΑΙ ΕΚΡΟΩΝ ΣΤΗ ΓΕΩΡΓΙΑ-ΚΤΗΝΟΤΡΟΦΙΑ: Νοέμβριος 2016

Η εξέλιξη των Δεικτών Τιμών Εισροών και Εκροών στη Γεωργία – Κτηνοτροφία, με έτος βάσης το έτος 2010=100,0, για τον μήνα Νοέμβριο 2016, σύμφωνα με προσωρινά στοιχεία, έχει ως εξής:

Ο Γενικός Δείκτης Τιμών Εκροών στη Γεωργία-Κτηνοτροφία (χωρίς επιδοτήσεις) του μηνός Νοεμβρίου 2016, σε σύγκριση με τον αντίστοιχο δείκτη του Νοεμβρίου 2015, σημείωσε μείωση 0,8%, έναντι αύξησης 2,2%, που σημειώθηκε κατά την ίδια σύγκριση των δεικτών του έτους 2015 προς το 2014 (Πίνακας 1).

Ο Γενικός Δείκτης Τιμών Εκροών κατά τον μήνα Νοέμβριο 2016, σε σύγκριση με τον δείκτη του Οκτωβρίου 2016, σημείωσε μείωση 1,8%, έναντι μείωσης 1,3% που σημειώθηκε κατά την αντίστοιχη σύγκριση των δεικτών του έτους 2015 (Πίνακας 2).

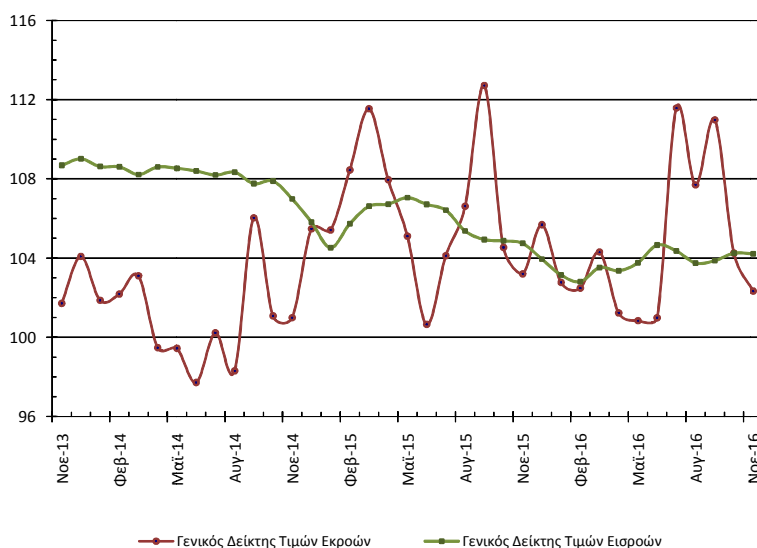
Ο μέσος σταθμικός δείκτης του δωδεκαμήνου Δεκέμβριος 2015 - Νοέμβριος 2016, σε σύγκριση με τον ίδιο δείκτη του δωδεκαμήνου Δεκέμβριος 2014 - Νοέμβριος 2015, σημείωσε μείωση 1,5%, έναντι αύξησης 4,9%, που σημειώθηκε κατά τα αντίστοιχα προηγούμενα δωδεκάμηνα (Πίνακας 3).

Ο Γενικός Δείκτης Τιμών Εισροών στη Γεωργία-Κτηνοτροφία του μηνός Νοεμβρίου 2016, σε σύγκριση με τον αντίστοιχο δείκτη του Νοεμβρίου 2015, σημείωσε μείωση 0,5%, έναντι μείωσης 2,1%, που σημειώθηκε κατά την ίδια σύγκριση των δεικτών του έτους 2015 προς το 2014 (Πίνακας 4).

Ο Γενικός Δείκτης Τιμών Εισροών κατά τον μήνα Νοέμβριο 2016, σε σύγκριση με τον δείκτη του Οκτωβρίου 2016, παρέμεινε αμετάβλητος, έναντι μείωσης 0,1%, που σημειώθηκε κατά την αντίστοιχη σύγκριση των δεικτών του έτους 2015 (Πίνακας 5).

Ο μέσος δείκτης του δωδεκαμήνου Δεκέμβριος 2015 - Νοέμβριος 2016, σε σύγκριση με τον ίδιο δείκτη του δωδεκαμήνου Δεκέμβριος 2014 - Νοέμβριος 2015, παρουσίασε μείωση 1,9%, έναντι μείωσης 2,3%, που σημειώθηκε κατά τα αντίστοιχα προηγούμενα δωδεκάμηνα (Πίνακας 6).

Εξέλιξη Δεικτών Τιμών Εισροών - Εκροών στη Γεωργία - Κτηνοτροφία  
(2010=100,0)



#### Πληροφορίες:

Διεύθυνση Οικονομικών και Βραχυχρονίων Δεικτών

Τμήμα Χονδρικών Τιμών και Τιμαρίθμων

Μαρία Ποντίκα

Τηλ: 213 135 2121 Fax: 213 135 2714

Email: [m.pontika@statistics.gr](mailto:m.pontika@statistics.gr)

Η μείωση του Γενικού Δείκτη Τιμών Εκροών κατά 0,8%, τον μήνα Νοέμβριο 2016, σε σύγκριση με τον αντίστοιχο δείκτη του Νοεμβρίου 2015, οφείλεται κυρίως στις ακόλουθες μεταβολές των δεικτών των ομάδων και προϊόντων των εκροών:

#### Συγκρίσεις Δεικτών Τιμών Εκροών Νοεμβρίου 2016 με Νοέμβριο 2015

Κωδικός	Ομάδες - προϊόντα	Μεταβολή %
<b>100000</b>	<b>Φυτική παραγωγή</b>	<b>-0,4</b>
011200	Σιτάρι σκληρό	-22,4
041200	Τομάτες	-13,7
041100	Κουνουπίδι	-24,2
041960	Κρεμμύδια ξερά	-31,4
016000	Ρύζι	-9,8
041930	Σπανάκι	-16,1
013000	Κριθάρι	-4,3
041920	Μαρούλι	-8,7
041910	Λάχανο	-5,3
029100	Βαμβάκι σύσπορο	15,1
080000	Ελαιόλαδο	7,4
062100	Πορτοκάλια	8,1
051000	Πατάτες	5,4
161100	Μήλα	0,4
<b>130000</b>	<b>Ζωική παραγωγή</b>	<b>-3,4</b>
121100	Γάλα αγελάδας	-11,1
111200	Κρέας μόσχου	-2,1
115100	Κοτόπουλα	-1,4
112000	Χοιρινά	0,6

Η μείωση του Γενικού Δείκτη Τιμών Εισροών κατά 0,5% τον μήνα Νοέμβριο 2016 σε σύγκριση με τον αντίστοιχο δείκτη του Νοεμβρίου 2015, οφείλεται κυρίως στις ακόλουθες μεταβολές των δεικτών των ομάδων και προϊόντων των εισροών:

#### Συγκρίσεις Δεικτών Τιμών Εισροών Νοεμβρίου 2016 με Νοέμβριο 2015

Κωδικός	Ομάδες - προϊόντα	Μεταβολή %
<b>200000</b>	<b>Αναλώσιμα μέσα</b>	<b>-0,7</b>
206192	Σανά - ζωτροφές	-9,4
203000	Λιπάσματα	-3,1
206240	Πουλερικών ζωτροφές	-2,5
206230	Χοιρινών ζωτροφές	-3,3
201000	Σπόροι	0,9
206194	Άχυρο - ζωτροφές	0,6
202300	Καύσιμα κίνησης	0,2
<b>210000</b>	<b>Σχηματισμός παγίου κεφαλαίου</b>	<b>0,2</b>
211000	Γεωργικά μηχανήματα και εξοπλισμός	0,5
211290	Λοιπά οχήματα	0,5
212000	Γεωργικά κτίρια	-1,1

**Πίνακας 1. Ετήσιες συγκρίσεις των Δεικτών Τιμών Εκρών στη Γεωργία – Κτηνοτροφία**

Έτος βάσης: 2010=100,0

Κωδικός	Ομάδες, υποομάδες προϊόντων	Συντελεστής στάθμισης	Νοέμβριος			Μεταβολή (%)	
			2016	2015	2014	2016/2015	2015/2014
140000	ΓΕΝΙΚΟΣ ΔΕΙΚΤΗΣ ΕΚΡΩΝ (100000+130000), περιλαμβανομένων φρούτων (060000) και λαχανικών (040000)	100.000	102,3	103,2	101,0	-0,8	2,2
141000	ΓΕΝΙΚΟΣ ΔΕΙΚΤΗΣ ΕΚΡΩΝ (101000+130000), εξαιρουμένων φρούτων (060000) και λαχανικών (040000)	60.359	104,1	103,7	101,2	0,4	2,5
100000	ΦΥΤΙΚΗ ΠΑΡΑΓΩΓΗ (010000 - 090000), περιλαμβανομένων φρούτων και λαχανικών	70.812	102,4	102,9	100,2	-0,4	2,6
101000	ΦΥΤΙΚΗ ΠΑΡΑΓΩΓΗ (010000 - 090000), εξαιρουμένων φρούτων και λαχανικών	31.171	104,7	103,3	100,0	1,3	3,3
010000	Δημητριακά και σπόροι	9.708	104,7	111,8	111,5	-6,3	0,2
020000	Βιομηχανικά Φυτά	5.227	83,9	74,0	70,1	13,5	5,5
030000	Κτηνοτροφικά Φυτά	3.963	93,5	102,4	109,6	-8,7	-6,6
040000	Λαχανικά και κηπευτικά	20.594	88,5	92,8	89,1	-4,6	4,2
050000	Πατάτες και σπόροι	3.442	104,4	99,0	86,6	5,4	14,3
060000	Φρούτα	19.047	107,9	110,9	111,4	-2,7	-0,4
070000	Κρασί	415	108,4	107,5	110,6	0,8	-2,8
080000	Ελαιόλαδο	8.280	154,6	144,0	131,6	7,4	9,4
090000	Λοιπά φυτικά προϊόντα	137	119,3	115,9	102,3	2,9	13,3
130000	ΖΩΙΚΗ ΠΑΡΑΓΩΓΗ (110000+120000)	29.188	101,7	105,3	105,9	-3,4	-0,6
110000	Κρέατα	14.677	99,9	101,3	102,2	-1,4	-0,8
120000	Ζωικά Προϊόντα	14.511	104,8	111,9	112,2	-6,4	-0,2

Σημείωση: Οι δείκτες και οι ποσοστιαίες μεταβολές δημοσιεύονται με στρογγυλοποίηση ενός δεκαδικού ψηφίου.

**Πίνακας 2. Μηνιαίες συγκρίσεις των Δεικτών Τιμών Εκρών στη Γεωργία – Κτηνοτροφία**

Έτος βάσης: 2010=100,0

Κωδικός	Ομάδες, υποομάδες, προϊόντων	Συντελεστής στάθμισης	Νοέμβριος 2016	Οκτώβριος 2016	Μεταβολή (%)	Νοέμβριος 2015	Οκτώβριος 2015	Μεταβολή (%)
140000	ΓΕΝΙΚΟΣ ΔΕΙΚΤΗΣ ΕΚΡΩΝ (100000+130000), περιλαμβανομένων φρούτων (060000) και λαχανικών (040000)	100.000	102,3	104,3	-1,8	103,2	104,5	-1,3
141000	ΓΕΝΙΚΟΣ ΔΕΙΚΤΗΣ ΕΚΡΩΝ (101000+130000), εξαιρουμένων φρούτων (060000) και λαχανικών (040000)	60.359	104,1	100,3	3,8	103,7	100,4	3,3
100000	ΦΥΤΙΚΗ ΠΑΡΑΓΩΓΗ (010000 -090000), περιλαμβανομένων φρούτων και λαχανικών	70.812	102,4	104,4	-1,9	102,9	104,5	-1,5
101000	ΦΥΤΙΚΗ ΠΑΡΑΓΩΓΗ (010000 -090000), εξαιρουμένων φρούτων και λαχανικών	31.171	104,7	99,5	5,2	103,3	99,2	4,1
010000	Δημητριακά και σπόροι	9.708	104,7	104,3	0,4	111,8	112,7	-0,8
020000	Βιομηχανικά Φυτά	5.227	83,9	82,7	1,5	74,0	71,2	3,9
030000	Κτηνοτροφικά Φυτά	3.963	93,5	93,5	-0,1	102,4	105,4	-2,9
040000	Λαχανικά και κηπευτικά	20.594	88,5	86,5	2,3	92,8	87,5	6,1
050000	Πατάτες και σπόροι	3.442	104,4	101,8	2,5	99,0	99,9	-0,9
060000	Φρούτα	19.047	107,9	125,7	-14,2	110,9	126,2	-12,1
070000	Κρασί	415	108,4	108,4	0,0	107,5	107,5	0,0
080000	Ελαιόλαδο	8.280	154,6	142,9	8,1	144,0	149,5	-3,7
090000	Λουπά φυτικά προϊόντα	137	119,3	119,3	0,0	115,9	116,0	0,0
130000	ΖΩΙΚΗ ΠΑΡΑΓΩΓΗ (110000+120000)	29.188	101,7	103,4	-1,7	105,3	105,0	0,3
110000	Κρέατα	14.677	99,9	101,6	-1,7	101,3	102,0	-0,6
120000	Ζωικά Προϊόντα	14.511	104,8	107,6	-2,7	111,9	111,8	0,1

Σημείωση: Οι δείκτες και οι ποσοστιαίες μεταβολές δημοσιεύονται με στρογγυλοποίηση ενός δεκαδικού ψηφίου.

Πίνακας 3: Μεταβολές Δείκτη Τιμών Εκρών στη Γεωργία - Κτηνοτροφία

Έτος βάσης: 2010=100,0

Έτος και μήνας	Γενικός Δείκτης	Μεταβολή (%) από μήνα σε μήνα (μηνιαίες μεταβολές)	Μεταβολή (%) με αντίστοιχο δείκτη προηγούμενου έτους (ετήσιες μεταβολές)	Μέσος σταθμικός δείκτης τελευταίου δωδεκαμήνου (κινητός μέσος)	Μεταβολή (%) μέσου σταθμικού δείκτη δωδεκαμήνου με αντίστοιχο δείκτη προηγούμενου δωδεκαμήνου
<b>2014:</b> I	101,9	-2,1	-0,8	103,2	1,4
II	102,2	0,3	-0,5	103,2	1,3
III	103,1	0,9	0,5	103,2	1,2
IV	99,5	-3,5	-2,4	103,0	0,6
V	99,4	0,0	-2,5	102,8	0,1
VI	97,7	-1,7	-2,6	102,6	-0,6
VII	100,2	2,6	-3,2	102,3	-1,1
VIII	98,3	-1,9	-6,2	101,8	-1,9
IX	106,0	7,9	-1,1	101,7	-1,8
X	101,1	-4,7	-3,2	101,4	-2,0
XI	101,0	-0,1	-0,7	101,3	-2,1
XII	105,5	4,4	1,3	101,4	-1,8
<i>Μέσος Ετήσιος</i>	<b>101,4</b>			<b>101,4</b>	<b>-1,8</b>
<b>2015:</b> I	105,4	-0,1	3,5	101,6	-1,5
II	108,4	2,9	6,1	102,1	-1,1
III	111,5	2,9	8,2	102,7	-0,5
IV	108,0	-3,2	8,5	103,4	0,4
V	105,1	-2,6	5,7	103,9	1,0
VI	100,6	-4,2	3,0	104,1	1,5
VII	104,1	3,4	3,9	104,4	2,1
VIII	106,6	2,4	8,5	105,0	3,1
IX	112,7	5,7	6,3	105,7	3,9
X	104,5	-7,3	3,4	106,1	4,7
XI	103,2	-1,3	2,2	106,3	4,9
XII	105,7	2,4	0,2	106,3	4,8
<i>Μέσος Ετήσιος</i>	<b>106,3</b>			<b>106,3</b>	<b>4,8</b>
<b>2016:</b> I	102,8	-2,8	-2,5	106,1	4,4
II	102,5	-0,3	-5,5	105,7	3,6
III	104,3	1,8	-6,5	105,2	2,4
IV	101,2	-3,0	-6,2	104,6	1,1
V	100,8	-0,4	-4,1	104,3	0,4
VI	101,0	0,1	0,3	104,3	0,2
VII	111,6	10,5	7,2	104,9	0,4
VIII	107,7	-3,5	1,0	105,0	0,0
IX	111,0	3,1	-1,5	104,8	-0,8
X	104,3	-6,1	-0,3	104,8	-1,2
XI	102,3	-1,8	-0,8	104,7	-1,5
XII					
<i>Μέσος Ετήσιος</i>					

Σημείωση: Οι δείκτες και οι ποσοστιαίες μεταβολές δημοσιεύονται με στρογγυλοποίηση ενός δεκαδικού ψηφίου.

**Πίνακας 4. Ετήσιες συγκρίσεις των Δεικτών Τιμών Εισροών στη Γεωργία – Κτηνοτροφία**

Έτος βάσης: 2010=100,0

Κωδικός	Ομάδες, υποομάδες προϊόντων	Συντελεστής στάθμισης	Νοέμβριος			Μεταβολή (%)	
			2016	2015	2014	2016/2015	2015/2014
220000	ΓΕΝΙΚΟΣ ΔΕΙΚΤΗΣ	100.000	104,2	104,7	107,0	-0,5	-2,1
200000	ΑΝΑΛΩΣΙΜΑ ΜΕΣΑ	72.986	105,5	106,3	109,2	-0,7	-2,7
201000	Σπόροι	4.465	105,4	104,5	102,8	0,9	1,6
202000	Ενέργεια και λιπαντικά	22.215	98,1	97,9	111,6	0,2	-12,3
203000	Λιπάσματα	5.634	115,6	119,4	116,7	-3,1	2,3
204000	Γεωργικά φάρμακα	3.618	102,2	102,2	101,8	0,0	0,4
205000	Κτηνιατρικά φάρμακα	1.488	104,8	105,0	104,8	-0,2	0,2
206000	Ζωοτροφές	28.083	108,7	110,8	108,4	-2,0	2,2
207000	Συντήρηση και επισκευή μηχανολογικού εξοπλισμού και εγκαταστάσεων	2.778	106,5	106,5	106,5	0,0	0,0
208000	Συντήρηση και επισκευή κτιριακών εγκαταστάσεων	261	98,0	98,7	100,1	-0,7	-1,4
209000	Λοιπά αγαθά και υπηρεσίες	4.444	112,2	108,3	109,2	3,6	-0,8
210000	ΣΧΗΜΑΤΙΣΜΟΣ ΠΑΓΙΟΥ ΚΕΦΑΛΑΙΟΥ	27.014	100,8	100,6	100,9	0,2	-0,3
211000	Γεωργικά μηχανήματα και εξοπλισμός	21.685	103,1	102,6	102,2	0,5	0,3
211110	Περιστρεφόμενα μονοαξονικά μηχανήματα	1.483	97,2	98,6	98,4	-1,4	0,2
211120	Μηχανήματα καλλιέργειας	2.155	109,9	108,6	106,0	1,2	2,4
211130	Μηχανήματα συγκομιδής	2.080	104,0	103,2	102,5	0,8	0,7
211140	Μηχανήματα και εγκαταστάσεις	4.214	104,0	103,1	102,6	0,8	0,5
211210	Γεωργικοί ελκυστήρες	613	104,0	104,1	103,1	-0,1	0,9
211290	Λοιπά οχήματα	11.140	102,0	101,5	101,7	0,5	-0,2
212000	Γεωργικά κτίρια	5.329	91,6	92,7	95,5	-1,1	-2,9

Σημείωση: Οι δείκτες και οι ποσοστιαίες μεταβολές δημοσιεύονται με στρογγυλοποίηση ενός δεκαδικού ψηφίου.

Πίνακας 5. Μηνιαίες συγκρίσεις των Δεικτών Τιμών Εισροών στη Γεωργία – Κτηνοτροφία

Έτος βάσης: 2010=100,0

Κωδικός	Ομάδες, υποομάδες, προϊόντων	Συντελεστής στάθμισης	Νοέμβριος 2016	Οκτώβριος 2016	Μεταβολή (%)	Νοέμβριος 2015	Οκτώβριος 2015	Μεταβολή (%)
220000	ΓΕΝΙΚΟΣ ΔΕΙΚΤΗΣ	100.000	104,2	104,2	0,0	104,7	104,9	-0,1
200000	ΑΝΑΛΩΣΙΜΑ ΜΕΣΑ	72.986	105,5	105,5	-0,1	106,3	106,4	-0,1
201000	Σπόροι	4.465	105,4	105,6	-0,2	104,5	104,2	0,2
202000	Ενέργεια και λιπαντικά	22.215	98,1	98,8	-0,7	97,9	98,1	-0,2
203000	Λιπάσματα	5.634	115,6	117,3	-1,4	119,4	119,4	0,0
204000	Γεωργικά φάρμακα	3.618	102,2	102,2	0,0	102,2	102,2	0,0
205000	Κτηνιατρικά φάρμακα	1.488	104,8	104,6	0,2	105,0	105,0	0,0
206000	Ζωοτροφές	28.083	108,7	108,6	0,1	110,8	110,5	0,3
207000	Συντήρηση και επισκευή μηχανολογικού εξοπλισμού και εγκαταστάσεων	2.778	106,5	106,5	0,0	106,5	106,4	0,1
208000	Συντήρηση και επισκευή κτιριακών εγκαταστάσεων	261	98,0	98,1	0,0	98,7	98,6	0,2
209000	Λοιπά αγαθά και υπηρεσίες	4.444	112,2	107,9	4,0	108,3	112,0	-3,2
210000	ΣΧΗΜΑΤΙΣΜΟΣ ΠΑΓΙΟΥ ΚΕΦΑΛΑΙΟΥ	27.014	100,8	100,7	0,1	100,6	100,7	-0,1
211000	Γεωργικά μηχανήματα και εξοπλισμός	21.685	103,1	103,0	0,1	102,6	102,6	-0,1
211110	Περιστρεφόμενα μονοαξονικά μηχανήματα	1.483	97,2	97,2	0,0	98,6	98,6	0,0
211120	Μηχανήματα καλλιέργειας	2.155	109,9	109,8	0,1	108,6	108,4	0,2
211130	Μηχανήματα συγκομιδής	2.080	104,0	104,0	0,0	103,2	103,2	0,0
211140	Μηχανήματα και εγκαταστάσεις	4.214	104,0	103,7	0,3	103,1	103,2	0,0
211210	Γεωργικοί ελκυστήρες	613	104,0	104,0	0,0	104,1	104,1	0,0
211290	Λοιπά οχήματα	11.140	102,0	101,9	0,1	101,5	101,7	-0,2
212000	Γεωργικά κτίρια	5.329	91,6	91,5	0,1	92,7	92,8	-0,1

Σημείωση: Οι δείκτες και οι ποσοστιαίες μεταβολές δημοσιεύονται με στρογγυλοποίηση ενός δεκαδικού ψηφίου.

Πίνακας 6: Μεταβολές Δείκτη Τιμών Εισροών στη Γεωργία – Κτηνοτροφία

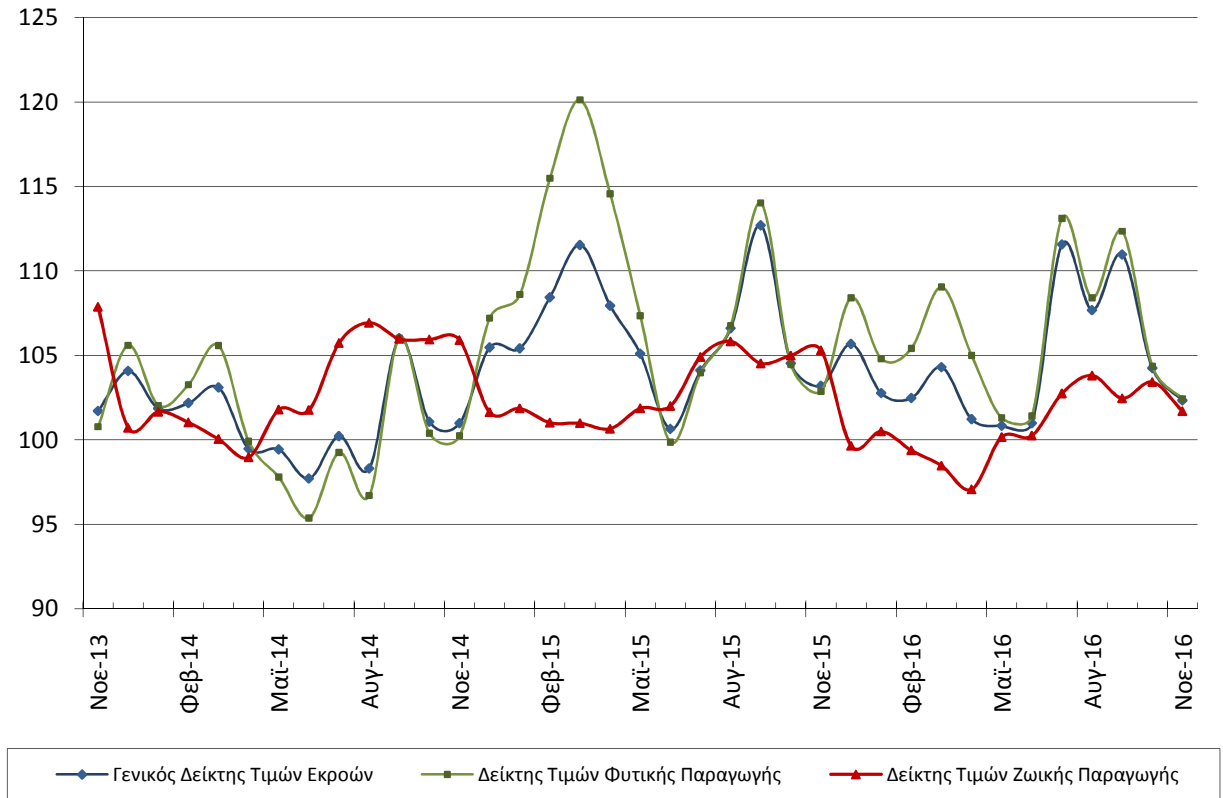
Έτος βάσης: 2010=100,0

Έτος και μήνας	Γενικός Δείκτης	Μεταβολή (%) από μήνα σε μήνα (μηνιαίες μεταβολές)	Μεταβολή (%) με αντίστοιχο δείκτη προηγούμενου έτους (ετήσιες μεταβολές)	Μέσος δείκτης τελευταίου δωδεκαμήνου (κινητός μέσος)	Μεταβολή (%) μέσου δείκτη δωδεκαμήνου με αντίστοιχο δείκτη προηγούμενου δωδεκαμήνου
<b>2014:</b> I	108,6	-0,4	-2,7	110,5	-0,9
II	108,6	0,0	-3,4	110,2	-1,3
III	108,2	-0,4	-3,5	109,9	-1,6
IV	108,6	0,4	-2,5	109,7	-1,8
V	108,5	0,1	-2,5	109,4	-2,0
VI	108,4	-0,1	-2,5	109,2	-2,3
VII	108,2	-0,2	-3,0	108,9	-2,6
VIII	108,3	0,1	-2,5	108,7	-2,7
IX	107,8	-0,5	-2,0	108,5	-2,6
X	107,9	0,1	-0,9	108,4	-2,5
XI	107,0	-0,8	-1,6	108,3	-2,4
XII	105,8	-1,1	-2,9	108,0	-2,5
<i>Μέσος Ετήσιος</i>	<b>108,0</b>			<b>108,0</b>	<b>-2,5</b>
<b>2015:</b> I	104,5	-1,2	-3,8	107,7	-2,6
II	105,7	1,2	-2,6	107,4	-2,5
III	106,6	0,8	-1,5	107,3	-2,4
IV	106,7	0,1	-1,7	107,1	-2,3
V	107,1	0,3	-1,4	107,0	-2,2
VI	106,7	-0,3	-1,6	106,9	-2,1
VII	106,4	-0,3	-1,6	106,7	-2,0
VIII	105,4	-1,0	-2,7	106,5	-2,0
IX	104,9	-0,4	-2,6	106,2	-2,1
X	104,9	0,0	-2,8	106,0	-2,2
XI	104,8	-0,1	-2,1	105,8	-2,3
XII	104,0	-0,8	-1,7	105,6	-2,2
<i>Μέσος Ετήσιος</i>	<b>105,6</b>			<b>105,6</b>	<b>-2,2</b>
<b>2016:</b> I	103,2	-0,8	-1,3	105,5	-2,0
II	102,9	-0,3	-2,7	105,3	-2,0
III	103,5	0,7	-2,9	105,0	-2,1
IV	103,4	-0,2	-3,2	104,7	-2,2
V	103,8	0,4	-3,1	104,5	-2,4
VI	104,7	0,9	-1,9	104,3	-2,4
VII	104,4	-0,3	-1,9	104,1	-2,4
VIII	103,7	-0,6	-1,5	104,0	-2,3
IX	103,9	0,1	-1,0	103,9	-2,2
X	104,2	0,4	-0,6	103,8	-2,0
XI	104,2	0,0	-0,5	103,8	-1,9
XII					
<i>Μέσος Ετήσιος</i>					

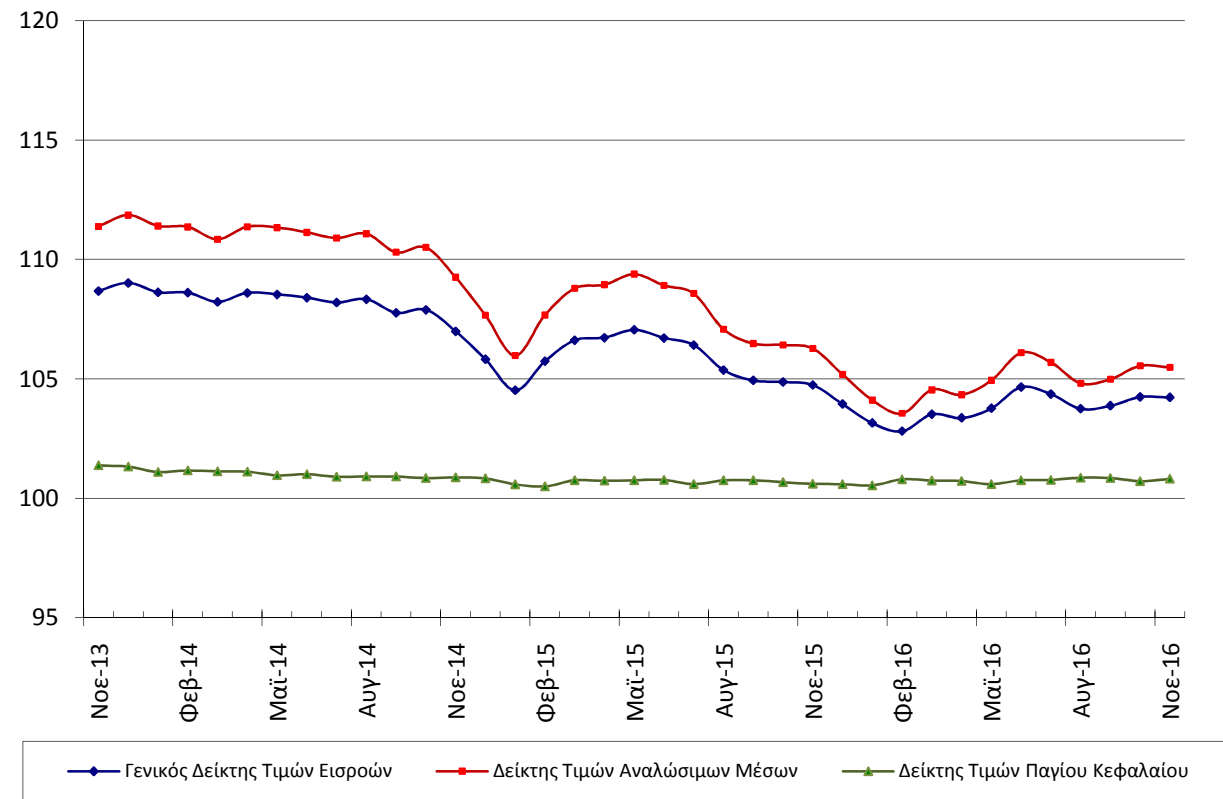
Σημείωση: Οι δείκτες και οι ποσοστιαίες μεταβολές δημοσιεύονται με στρογγυλοποίηση ενός δεκαδικού ψηφίου.



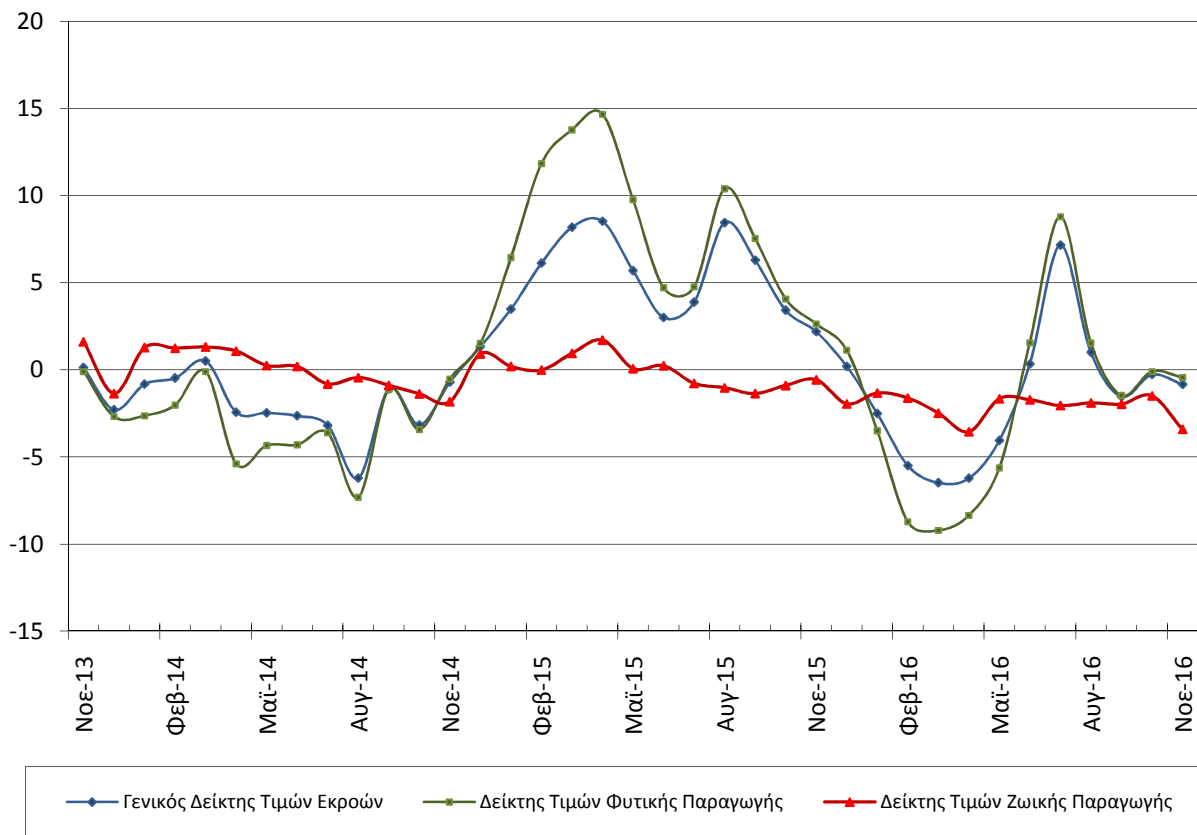
**Γράφημα 1: Εξέλιξη Δείκτη Τιμών Εκρών στη Γεωργία – Κτηνοτροφία  
και των ομάδων Φυτικής και Ζωικής Παραγωγής (2010=100,0)**



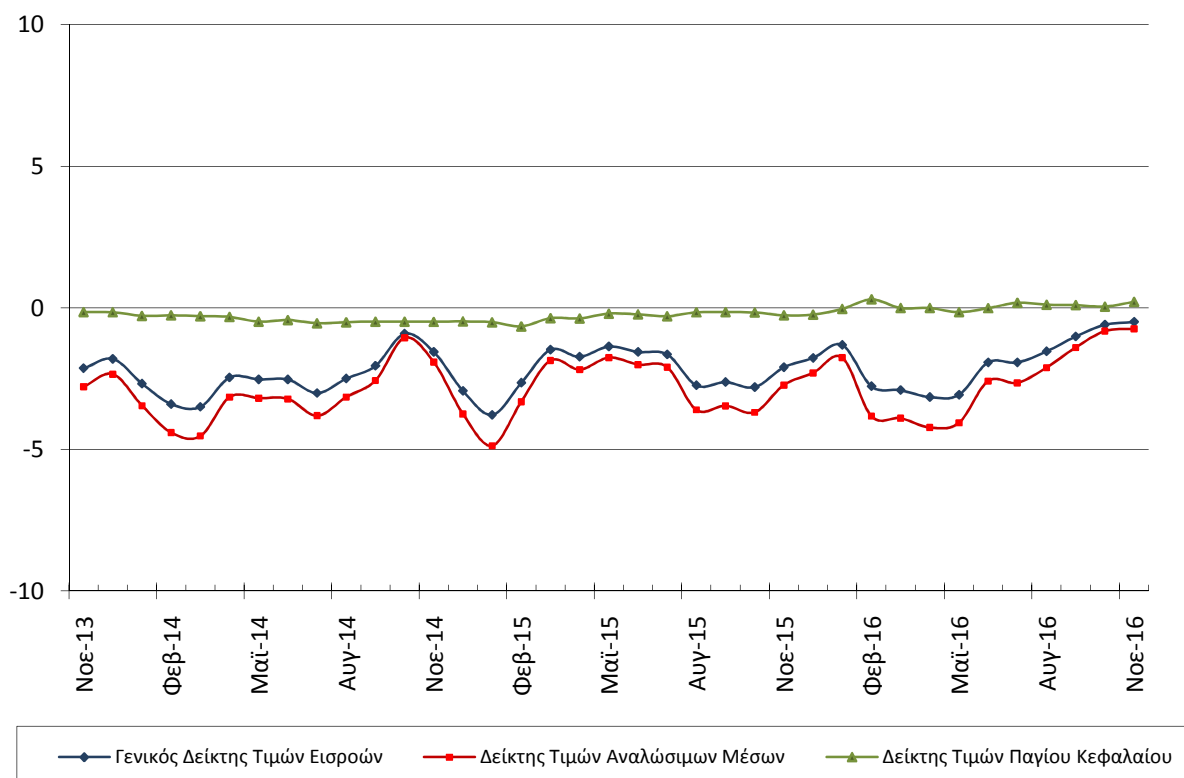
**Γράφημα 2: Εξέλιξη Δείκτη Τιμών Εισροών στη Γεωργία – Κτηνοτροφία  
και των ομάδων Αναλώσιμων Μέσων και Σχηματισμού Παγίου Κεφαλαίου (2010=100,0)**



**Γράφημα 3: Ετήσιες μεταβολές του Γενικού Δείκτη Τιμών Εκροών και των Δεικτών των Ομάδων Φυτικής και Ζωικής Παραγωγής (2010=100,0)**



**Γράφημα 4: Ετήσιες Μεταβολές του Γενικού Δείκτη Τιμών Εισροών στη Γεωργία – Κτηνοτροφία και των Δεικτών των Ομάδων Αναλώσιμων Μέσων και Σχηματισμού Πάγιου Κεφαλαίου (2010=100,0)**



## ΜΕΘΟΔΟΛΟΓΙΚΕΣ ΣΗΜΕΙΩΣΕΙΣ

<b>Γενικά</b>	Η κατάρτιση των δεικτών τιμών εισροών και εκροών στη γεωργία-κτηνοτροφία άρχισε το έτος 1967, με έτος βάσης σύγκρισης το 1966=100,0. Οι δείκτες με τη σημερινή τους μορφή με έτος βάσης το 2010=100,0 καταρτίζονται από τον Απρίλιο 2013 οπότε και αντικατέστησαν τους προηγούμενους αντίστοιχους δείκτες.
<b>Σκοπός των δεικτών – Χρησιμοποιούμενοι ορισμοί</b>	<p>Σκοπός του δείκτη τιμών εκροών είναι η μέτρηση της σχετικής μεταβολής των τιμών που απολαμβάνουν οι παραγωγοί στον τομέα γεωργίας-κτηνοτροφίας κατά την πώληση των γεωργικών προϊόντων τους, ενώ σκοπός του δείκτη τιμών εισροών είναι η μέτρηση της σχετικής μεταβολής των τιμών που καταβάλλουν για την αγορά των αναλώσιμων μέσων, αγαθών και υπηρεσιών, που χρησιμοποιούνται στην παραγωγική διαδικασία.</p> <p>Ο δείκτης τιμών εκροών είναι μηνιαίος δείκτης και διακρίνεται στους δείκτες τιμών φυτικής και ζωικής παραγωγής. Ο δείκτης τιμών εισροών είναι μηνιαίος δείκτης, ο οποίος καταρτίζεται από τη σύνθεση των δεικτών τιμών των ομάδων των αναλώσιμων μέσων παραγωγής και των αγαθών σχηματισμού παγίου κεφαλαίου.</p> <p>Στον δείκτη εκροών οι συλλεγόμενες τιμές είναι οι τιμές διάθεσης των προϊόντων. Ως τιμή διάθεσης ορίζεται η τιμή που λαμβάνεται από τον παραγωγό χωρίς επιδοτήσεις, μεταφορικά έξοδα και χωρίς να περιλαμβάνουν τον ΦΠΑ ή άλλους εκπεστέους φόρους.</p> <p>Στον δείκτη τιμών εισροών οι τιμές που συλλέγονται είναι οι τιμές που καταβάλλουν οι παραγωγοί, όταν αγοράζουν προϊόντα και υπηρεσίες για τη γεωργική - κτηνοτροφική παραγωγή και είναι απαλλαγμένες από ΦΠΑ και μεταφορικά έξοδα.</p>
<b>Νομικό πλαίσιο</b>	Η κατάρτιση των δεικτών τιμών εισροών και εκροών στη γεωργία-κτηνοτροφία βασίζεται σε εθελοντικές συμφωνίες μεταξύ των κρατών μελών της ΕΕ και της Eurostat. Τα θεμέλια για τις συμφωνίες αυτές τέθηκαν στις αρχές της δεκαετίας του '70.
<b>Περίοδος αναφοράς</b>	Μήνας
<b>Έτος βάσης</b>	2010=100,0.
<b>Αναθεώρηση</b>	Οι δείκτες τιμών εισροών και εκροών είναι δείκτες σταθερής βάσης. Η τελευταία αναθεώρηση των δεικτών έγινε με έτος βάσης 2010=100,0 και με πρώτο μήνα αναφοράς τον Απρίλιο 2013. Σημειώνεται ότι η αναθεώρηση πραγματοποιήθηκε στο πλαίσιο συμφωνίας των Κρατών-Μελών της Ευρωπαϊκής Ένωσης (ΕΕ), όπου είναι υποχρεωτικό, για λόγους συγκρισιμότητας, οι εν λόγω δείκτες να αναθεωρούνται κάθε πέντε (5) έτη και συγκεκριμένα κατά τα έτη που λήγουν σε (0) και (5).
<b>Στατιστική ταξινόμηση</b>	Σύμφωνα με την κοινή μεθοδολογία των κρατών μελών της ΕΕ και της Eurostat, οι ομάδες των προϊόντων στους Γεωργικούς Δείκτες Τιμών ακολουθούν την ίδια ταξινόμηση με τους Οικονομικούς Λογαριασμούς στη γεωργία-κτηνοτροφία.
<b>Γεωγραφική κάλυψη</b>	Το σύνολο της Χώρας.
<b>Κάλυψη κλάδων οικονομικών δραστηριοτήτων</b>	Οι δείκτες τιμών εισροών και εκροών καλύπτουν τις συναλλαγές προϊόντων και υπηρεσιών του τομέα γεωργίας - κτηνοτροφίας. Επιπλέον, καλύπτονται και οι συναλλαγές ελαιόλαδου και μούστου-οίνου, που ανήκουν στο μεταποιητικό τομέα, όταν η μεταποίηση-παραγωγή τους γίνεται από τη γεωργική εκμετάλλευση και θεωρείται ως δραστηριότητα του τομέα της γεωργίας.
<b>Εποχικότητα προϊόντων</b>	Η εποχικότητα της παραγωγής προϊόντων χαρακτηρίζει την γεωργική και κτηνοτροφική παραγωγή και έχει ως αποτέλεσμα ορισμένα προϊόντα να μην είναι διαθέσιμα στην αγορά όλους τους μήνες ενός ημερολογιακού έτους. Κατά συνέπεια, οι ετήσιοι συντελεστές στάθμισης των προϊόντων αυτών επιμερίζονται σε εκείνους τους μήνες, για τους οποίους αυτά διατίθενται στην αγορά.
<b>Διενεργούμενη έρευνα</b>	<p>Ως πηγές τιμοληψίας χρησιμοποιούνται οι γεωργικοί συνεταιρισμοί, που συγκεντρώνουν τα γεωργικά προϊόντα, καθώς και οι εμπορικές και βιομηχανικές επιχειρήσεις που αγοράζουν τα προϊόντα απευθείας από τους παραγωγούς.</p> <p>Τα στοιχεία των τιμών για τις εκροές συγκεντρώνονται από 783 πηγές τιμοληψίας, ενώ τα στοιχεία των τιμών για τις εισροές συγκεντρώνονται από 760 πηγές τιμοληψίας.</p>
<b>Δημοσίευση στοιχείων</b>	Τα στοιχεία των δεικτών τιμών εισροών-εκροών, με έτος βάσης 2010=100,0, δημοσιεύονται από τον Ιούνιο 2013 με τα στοιχεία του Απριλίου 2013, ως πρώτος μήνας αναφοράς. Η διάθεση των χρονοσειρών των δεικτών με το ίδιο έτος βάσης (2010) γίνεται, αναδρομικά, από τον Ιανουάριο του 2000.
<b>Παραπομπές</b>	Περισσότερες πληροφορίες σχετικά με τη μεθοδολογία κατάρτισης και υπολογισμού των δεικτών τιμών εισροών και εκροών στη γεωργία-κτηνοτροφία καθώς και στοιχεία χρονολογικών σειρών διατίθενται στην ιστοσελίδα της ΕΛΣΤΑΤ: <a href="http://www.statistics.gr/el/statistics/-/publication/DKT30/">http://www.statistics.gr/el/statistics/-/publication/DKT30/</a>