



ΕΛΛΗΝΙΚΗ ΔΗΜΟΚΡΑΤΙΑ

ΥΠΟΥΡΓΕΙΟ ΟΙΚΟΝΟΜΙΑΣ & ΟΙΚΟΝΟΜΙΚΩΝ



**ΓΕΝΙΚΗ ΓΡΑΜΜΑΤΕΙΑ  
ΕΘΝΙΚΗΣ ΣΤΑΤΙΣΤΙΚΗΣ ΥΠΗΡΕΣΙΑΣ  
ΤΗΣ ΕΛΛΑΔΟΣ**

Πειραιάς, 8 Μαΐου 2008

## Δ Ε Λ Τ Ι Ο Τ Υ Π Ο Υ

### ΕΝΑΡΜΟΝΙΣΜΕΝΟΣ ΔΕΙΚΤΗΣ ΤΙΜΩΝ ΚΑΤΑΝΑΛΩΤΗ <sup>1, 2, 3, 4, 5</sup> ΑΠΡΙΛΙΟΣ 2008

Η Γενική Γραμματεία Εθνικής Στατιστικής Υπηρεσίας της Ελλάδος ανακοινώνει ότι, η εξέλιξη του Εναρμονισμένου Δείκτη Τιμών Καταναλωτή, με βάση το έτος 2005=100,0, του μηνός Απριλίου 2008, έχει ως εξής:

- Ο Εναρμονισμένος Δείκτης Τιμών Καταναλωτή (Εν. ΔΤΚ) του μηνός Απριλίου 2008, σε σύγκριση με τον αντίστοιχο Δείκτη του Απριλίου 2007, παρουσίασε αύξηση 4,4%, έναντι αύξησης 2,6%, που σημειώθηκε κατά την ίδια σύγκριση του έτους 2007 προς το 2006.
- Ο Εν. ΔΤΚ κατά το μήνα Απρίλιο 2008, σε σύγκριση με το Μάρτιο 2008, παρουσίασε αύξηση 0,8%, έναντι αύξησης επίσης 0,8%, που σημειώθηκε κατά την αντίστοιχη σύγκριση του προηγούμενου έτους.
- Ο μέσος Εν. ΔΤΚ του δωδεκαμήνου Μαΐου 07 – Απριλίου 08, σε σύγκριση προς τον ίδιο Δείκτη του δωδεκαμήνου Μαΐου 06 – Απριλίου 07, παρουσίασε αύξηση 3,5%, έναντι αύξησης 3,2%, που σημειώθηκε κατά τα αντίστοιχα προηγούμενα δωδεκάμηνα.

<sup>1</sup> Οι Εναρμονισμένοι Δείκτες Τιμών Καταναλωτή (Εν. ΔΤΚ) καταρτίζονται από τα Κράτη – μέλη της Ε.Ε., σύμφωνα με Κοινοτικούς Κανονισμούς, με σκοπό να παρέχουν συγκρίσιμα στοιχεία για τις διεθνείς συγκρίσεις του πληθωρισμού και, ειδικότερα, για την εκτίμηση του κριτηρίου σύγκλισης, της σταθερότητας των τιμών, στο πλαίσιο των υποχρεώσεων των Χωρών, όσον αφορά την εισοδή τους στην Οικονομική και Νομισματική Ένωση (ΟΝΕ).

<sup>2</sup> Οι συντελεστές στάθμισης των ειδών των Εν. ΔΤΚ υπολογίζονται βάσει των καταναλωτικών δαπανών που πραγματοποιούνται στην οικονομική επικράτεια, κάθε Κράτους-μέλους, ανεξάρτητα από ποιους γίνονται ( ιδιωτικά νοικοκυριά, συλλογικά νοικοκυριά, τουρίστες), οι δε κύριες πηγές προέλευσης των στοιχείων των σταθμίσεων είναι οι Εθνικοί Λογαριασμοί και η Έρευνα Οικογενειακών Προϋπολογισμών.

<sup>3</sup> Επισημαίνεται ότι, οι συντελεστές στάθμισης των ειδών των Εν. ΔΤΚ μεταβάλλονται σε ετήσια βάση, εξαιτίας της υποχρέωσης για την ενημέρωσή τους, κάθε Ιανουάριο, με τις τιμές του Δεκεμβρίου του προηγούμενου έτους.

<sup>4</sup> Ο Εναρμονισμένος Δείκτης Τιμών Καταναλωτή, στην Ελλάδα, καταρτίζεται από την ΕΣΥΕ, παράλληλα με τον εθνικό Δείκτη Τιμών Καταναλωτή, από τον Ιανουάριο του 1997.

<sup>5</sup> Περισσότερες πληροφορίες για τους Εν. ΔΤΚ και ειδικότερα για τον ελληνικό Εν.ΔΤΚ περιλαμβάνονται σε ενημερωτικό σημείωμα ( "ΕΝΑΡΜΟΝΙΣΜΕΝΟΣ ΔΕΙΚΤΗΣ ΤΙΜΩΝ ΚΑΤΑΝΑΛΩΤΗ, 2005=100,0 " ) στην ιστοσελίδα της ΕΣΥΕ ([www.statistics.gr](http://www.statistics.gr)).

**Εναρμονισμένος Δείκτης Τιμών Καταναλωτή – Απρίλιος 2008**  
(2005=100,0)

Εν.ΔΤΚ και ομάδες ειδών	Σταθμίσεις (‰) (2008)	Δείκτες	Ετήσια μεταβολή (%)
		Απρίλιος	Απρίλιος





		2006	2007	2008	2007/2006	2008/2007
<b>Γενικός Δείκτης</b>	1000,00	103,84	106,50	111,21	2,6	4,4
1. Διατροφή και μη αλκοολούχα ποτά	173,07	105,00	105,80	113,00	0,8	6,8
2. Αλκοολούχα ποτά και καπνός	43,48	101,36	112,30	114,25	10,8	1,7
3. Ένδυση και υπόδηση	88,21	104,73	108,05	111,52	3,2	3,2
4. Στέγαση	92,86	107,54	108,93	122,03	1,3	12,0
5. Διαρκή αγαθά-Είδη νοικοκυριού και υπηρεσίες	64,41	102,45	104,66	107,51	2,2	2,7
6. Υγεία	62,04	102,51	106,07	109,47	3,5	3,2
7. Μεταφορές	133,72	104,51	105,66	109,06	1,1	3,2
8. Επικοινωνίες	38,31	100,01	100,81	96,74	0,8	-4,0
9. Αναψυχή – Πολιτιστικές δραστηριότητες	54,15	101,19	104,78	107,01	3,5	2,1
10. Εκπαίδευση	23,10	102,56	106,36	111,20	3,7	4,6
11. Ξενοδοχεία-Καφέ Εστιατόρια	164,55	102,77	106,31	110,85	3,4	4,3
12. Άλλα αγαθά και υπηρεσίες	62,11	102,75	105,49	109,27	2,7	3,6

**Μηνιαία εξέλιξη (γενικού) Εναρμονισμένου Δείκτη Τιμών Καταναλωτή**  
(2005=100,0)

Μήνες	Δείκτες			Ετήσια μεταβολή (%)		Μέση ετήσια μεταβολή (%)	
	2006	2007	2008	2007/2006	2008/2007	2007/2006	2008/2007
Ιανουάριος	101,67	104,76	108,85	3,0	3,9	3,3	3,1
Φεβρουάριος	100,07	103,11	107,80	3,0	4,5	3,3	3,2
Μάρτιος	102,82	105,66	110,29	2,8	4,4	3,3	3,3
Απρίλιος	103,84	106,50	111,21	2,6	4,4	3,2	3,5
Μάιος	103,96	106,69		2,6		3,1	
Ιούνιος	103,90	106,64		2,6		3,1	
Ιούλιος	103,02	105,83		2,7		3,0	
Αύγουστος	101,96	104,75		2,7		2,9	
Σεπτέμβριος	104,05	107,11		2,9		2,9	
Οκτώβριος	104,73	107,86		3,0		2,9	
Νοέμβριος	104,57	108,67		3,9		2,9	
Δεκέμβριος	105,16	109,22		3,9		3,0	
Μέσος ετήσιος Δείκτης	103,31	106,40				3,0	

**Σύγκριση του Εναρμονισμένου ΔΤΚ με τον εθνικό ΔΤΚ**

Εναρμονισμένος ΔΤΚ ( 2005=100,0)

Εθνικός ΔΤΚ ( 2005=100,0)

Έτος και μήνας	Εναρμ/νος ΔTK	Μεταβολή (%) δωδεκάμηνης περιόδου	Μέση μεταβολή(%) 12μηνης περιόδου	Εθνικός ΔTK	Μεταβολή (%) δωδεκάμηνης περιόδου	Μέση μεταβολή(%) 12μηνης περιόδου
2002 : 1	88,96	4,8	3,8	89,20	4,4	3,5
2	87,95	3,8	3,8	88,26	3,4	3,5
3	90,49	4,4	3,9	90,49	4,0	3,5
4	91,22	4,1	3,9	91,18	3,8	3,6
5	91,44	3,8	3,9	91,17	3,4	3,5
6	91,22	3,6	3,9	91,01	3,3	3,5
7	89,40	3,6	3,8	89,45	3,3	3,4
8	89,55	3,8	3,8	89,65	3,5	3,4
9	91,44	3,8	3,8	91,34	3,5	3,4
10	91,87	3,9	3,8	91,81	3,7	3,5
11	91,94	3,9	3,9	91,83	3,6	3,6
12	92,60	3,5	3,9	92,47	3,4	3,6
2003 : 1	91,87	3,3	3,8	92,00	3,1	3,5
2	91,65	4,2	3,8	92,09	4,3	3,6
3	93,98	3,9	3,8	94,18	4,1	3,6
4	94,20	3,3	3,7	94,26	3,4	3,6
5	94,63	3,5	3,7	94,66	3,8	3,6
6	94,49	3,6	3,7	94,48	3,8	3,6
7	92,53	3,5	3,7	92,66	3,6	3,7
8	92,53	3,3	3,6	92,62	3,3	3,6
9	94,42	3,3	3,6	94,39	3,3	3,6
10	94,78	3,2	3,5	94,73	3,2	3,6
11	94,92	3,2	3,5	94,90	3,3	3,6
12	95,51	3,1	3,4	95,31	3,1	3,5
2004 : 1	94,71	3,1	3,4	94,69	2,9	3,5
2	94,05	2,6	3,3	94,40	2,5	3,4
3	96,74	2,9	3,2	96,73	2,7	3,2
4	97,10	3,1	3,2	97,01	2,9	3,2
5	97,54	3,1	3,2	97,43	2,9	3,1
6	97,32	3,0	3,1	97,15	2,8	3,1
7	95,43	3,1	3,1	95,38	2,9	3,0
8	95,14	2,8	3,0	95,14	2,7	2,9
9	97,18	2,9	3,0	97,05	2,8	2,9
10	97,90	3,3	3,0	97,79	3,2	2,9
11	97,98	3,2	3,0	97,89	3,1	2,9
12	98,49	3,1	3,0	98,26	3,1	2,9
2005 : 1	98,70	4,2	3,1	98,51	4,0	3,0
2	97,03	3,2	3,2	97,32	3,1	3,0
3	99,50	2,9	3,2	99,53	2,9	3,1
4	100,30	3,3	3,2	100,29	3,4	3,1
5	100,67	3,2	3,2	100,58	3,2	3,1
6	100,45	3,2	3,2	100,37	3,3	3,2
7	99,14	3,9	3,3	99,14	3,9	3,2
8	98,56	3,6	3,3	98,70	3,7	3,3
9	100,88	3,8	3,4	100,87	3,9	3,4
10	101,54	3,7	3,4	101,54	3,8	3,5

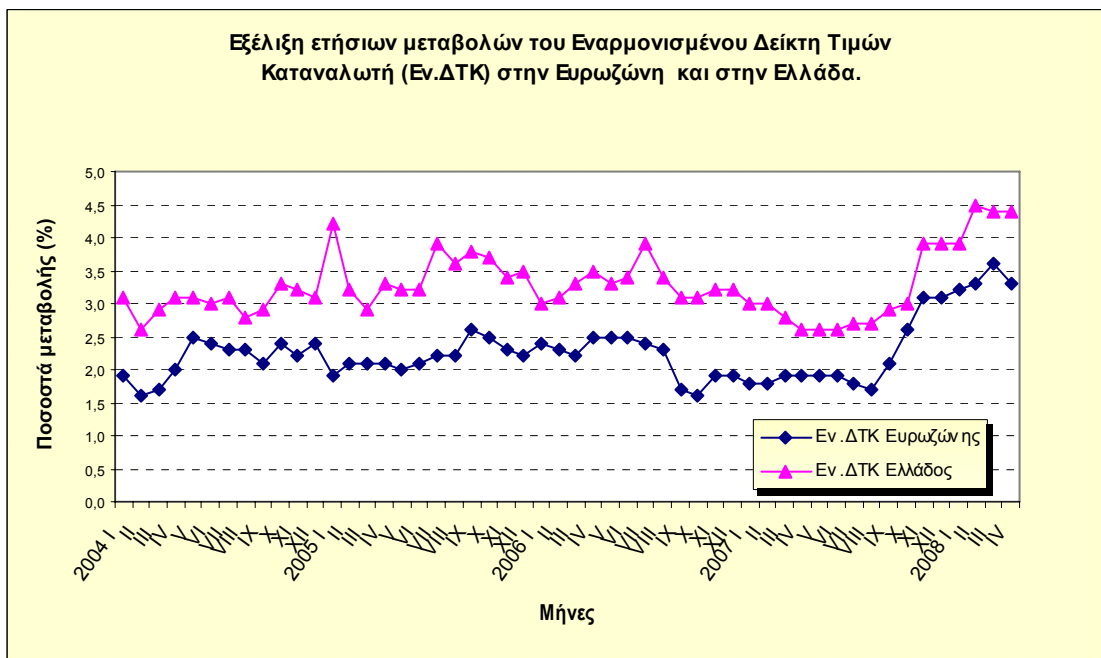
### Σύγκριση του Εναρμονισμένου ΔTK με τον εθνικό ΔTK

Εναρμονισμένος ΔTK ( 2005=100,0)

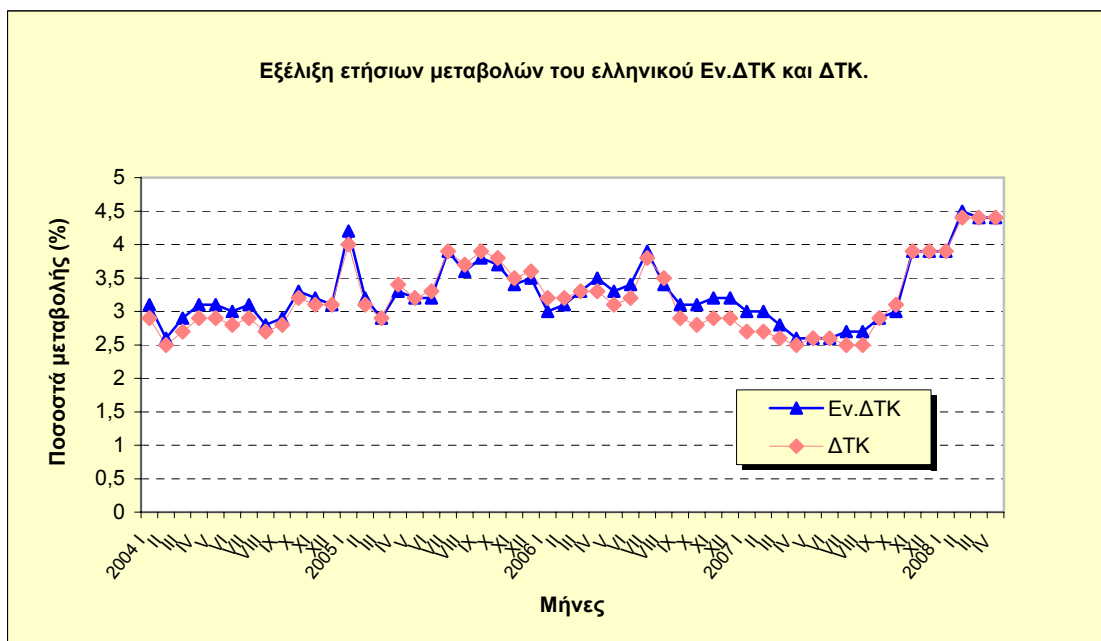
Εθνικός ΔTK ( 2005=100,0)

Έτος και μήνας	Εναρμ/νος ΔTK	Μεταβολή (%) δωδεκάμηνης περιόδου	Μέση μεταβολή(%) 12μηνης περιόδου	Εθνικός ΔTK	Μεταβολή (%) δωδεκάμηνης περιόδου	Μέση μεταβολή(%) 12μηνης περιόδου
11	101,32	3,4	3,5	101,33	3,5	3,5
12	101,90	3,5	3,5	101,82	3,6	3,5
2006 : 1	101,67	3,0	3,4	101,70	3,2	3,5
2	100,07	3,1	3,4	100,47	3,2	3,5
3	102,82	3,3	3,4	102,82	3,3	3,5
4	103,84	3,5	3,4	103,57	3,3	3,5
5	103,96	3,3	3,4	103,73	3,1	3,5
6	103,90	3,4	3,5	103,62	3,2	3,5
7	103,02	3,9	3,5	102,95	3,8	3,5
8	101,96	3,4	3,5	102,19	3,5	3,5
9	104,05	3,1	3,4	103,82	2,9	3,4
10	104,73	3,1	3,4	104,40	2,8	3,3
11	104,57	3,2	3,3	104,30	2,9	3,3
12	105,16	3,2	3,3	104,78	2,9	3,2
2007 : 1	104,76	3,0	3,3	104,48	2,7	3,2
2	103,11	3,0	3,3	103,15	2,7	3,1
3	105,66	2,8	3,3	105,52	2,6	3,0
4	106,50	2,6	3,2	106,19	2,5	3,0
5	106,69	2,6	3,1	106,45	2,6	2,9
6	106,64	2,6	3,1	106,35	2,6	2,9
7	105,83	2,7	3,0	105,55	2,5	2,8
8	104,75	2,7	2,9	104,77	2,5	2,7
9	107,11	2,9	2,9	106,86	2,9	2,7
10	107,86	3,0	2,9	107,63	3,1	2,7
11	108,67	3,9	2,9	108,40	3,9	2,8
12	109,22	3,9	3,0	108,85	3,9	2,9
2008 : 1	108,85	3,9	3,1	108,55	3,9	3,0
2	107,80	4,5	3,2	107,73	4,4	3,1
3	110,29	4,4	3,3	110,20	4,4	3,3
4	111,21	4,4	3,5	110,90	4,4	3,5

### ΔΙΑΓΡΑΜΜΑΤΑ



Σημείωση : Εν.ΔΤΚ Ευρωζώνης Απριλίου 2008, προσωρινά στοιχεία.



## ΕΝΗΜΕΡΩΤΙΚΕΣ ΣΗΜΕΙΩΣΕΙΣ

Ο Εναρμονισμένος Δείκτης Τιμών Καταναλωτή καταρτίζεται από την Εθνική Στατιστική Υπηρεσία της Ελλάδος, παράλληλα με τον εθνικό Δείκτη Τιμών Καταναλωτή.

Οι εναρμονισμένοι δείκτες τιμών καταναλωτή υπολογίζονται σε κάθε Κράτος-μέλος της Ε.Ε. για τις ανάγκες Ευρωπαϊκών συγκρίσεων σύμφωνα με το άρθρο 121 της Συνθήκης του Άμστερνταμ (άρθρο 109) της Συνθήκης της Ευρωπαϊκής Ένωσης). Οι Εν.ΔΤΚ σχεδιάστηκαν για να παρέχουν συγκρίσιμα στοιχεία για διεθνείς συγκρίσεις πληθωρισμού τιμών καταναλωτή.

Οι Εν.ΔΤΚ αποτελούν τη βάση για τον υπολογισμό του Ευρωπαϊκού Δείκτη Τιμών Καταναλωτή (EICP-European Index of Consumer Prices) και του Δείκτη Τιμών Καταναλωτή της Νομισματικής Ένωσης (MUICP- Monetary Union Index of Consumer Prices), οι οποίοι παρέχουν τα επίσημα μέτρα πληθωρισμού στην Ε.Ε. (27 Κράτη-μέλη) και στην Ευρωζώνη αντίστοιχα.



Χαρακτηριστικό γνώρισμα των Εν.ΔΤΚ είναι ότι πρέπει να καταρτίζονται σύμφωνα με μια σειρά τεχνικών μέτρων, όπως αυτά ορίζονται από τους Κανονισμούς των Ευρωπαϊκών Κοινοτήτων .

Τα κυριότερα από τα τεχνικά αυτά μέτρα είναι, η χρησιμοποίηση ενιαίας ταξινόμησης των ειδών(COICOP/HICP), η επιλογή του τύπου υπολογισμού των ατομικών δεικτών, η γεωγραφική και πληθυσμιακή κάλυψη συνόλου Χώρας, η ανανέωση των συντελεστών στάθμισης ετησίως, η κάλυψη των ειδών και η κατάρτιση συγκεκριμένων υποδεικτών, οι ελάχιστες προδιαγραφές για την τιμοληψία και τη δειγματοληψία και οι προσαρμογές λόγω ποιοτικών διαφορών των ειδών.

Στις δαπάνες για τον υπολογισμό των συντελεστών στάθμισης των ειδών που υπεισέρχονται στον υπολογισμό του Εν. ΔΤΚ συμπεριλαμβάνονται, οι δαπάνες των ιδιωτικών νοικοκυριών, οι δαπάνες των ξένων επισκεπτών και οι δαπάνες των ατόμων που διαμένουν σε ιδρύματα, ενώ εξαιρούνται οι δαπάνες των μόνιμων κατοίκων, όταν βρίσκονται στο εξωτερικό. Οι συντελεστές στάθμισης των ειδών ενημερώνονται κάθε Ιανουάριο με τις τιμές του προηγούμενου Δεκεμβρίου. Οι συνήθεις πηγές προέλευσης των στοιχείων δαπανών για τον υπολογισμό των συντελεστών στάθμισης των ειδών του Εν.ΔΤΚ είναι οι Εθνικοί Λογαριασμοί και η Έρευνα Οικογενειακών Προϋπολογισμών (ΕΟΓ).

Επισημαίνεται ότι ο Εν.ΔΤΚ δεν είναι δείκτης κόστους ζωής, δεν χρησιμοποιείται στο εσωτερικό ενός κράτους ως δείκτης τιμαριθμικής αναπροσαρμογής ή διαπραγματεύσεως μισθών και δεν προορίζεται να αντικαταστήσει τον εθνικό ΔΤΚ.

Μεταξύ του εθνικού ΔΤΚ και του Εν.ΔΤΚ της Ελλάδος υπάρχουν ομοιότητες, αλλά και διαφορές.

Οι κυριότερες ομοιότητες είναι οι εξής:

- Ίδιο έτος βάσης (2005=100,0)
- Ίδια γεωγραφική κάλυψη, δεδομένου ότι και οι δύο δείκτες αναφέρονται στο σύνολο Χώρας.
- Ίδιες πόλεις τιμοληψίας.
- Ίδια κάλυψη ειδών.
- Χρήση της ίδιας ταξινόμησης ειδών (COICOP/HICP).
- Ίδιες πηγές τιμοληψίας.
- Ίδια συχνότητα τιμοληψίας.
- Ίδια στοιχεία τιμών.
- Χρήση του ίδιου τύπου για τον υπολογισμό των ατομικών δεικτών των πόλεων τιμοληψίας (γεωμετρικός μέσος).
- Ίδια αντιμετώπιση της εποχικότητας των ειδών, των μειωμένων τιμών και των ελλειπουσών τιμών.
- Ίδιες ημερομηνίες ανακοίνωσης των στοιχείων και των δύο δεικτών.

Οι σημαντικότερες διαφορές είναι οι ακόλουθες:

- Διαφορετική πληθυσμιακή κάλυψη, δεδομένου ότι, ο ελληνικός Εν.ΔΤΚ καλύπτει όλες τις καταναλωτικές δαπάνες που πραγματοποιούνται στην οικονομική επικράτεια της Ελλάδος ανεξάρτητα από ποιους γίνονται, ενώ ο εθνικός ΔΤΚ καλύπτει τις καταναλωτικές δαπάνες στη Χώρα και στο εξωτερικό μόνο των ιδιωτικών νοικοκυριών.
- Διαφορετικοί συντελεστές στάθμισης των ειδών και χρήση διαφορετικών πηγών στοιχείων για τον υπολογισμό των συντελεστών στάθμισης.
- Οι συντελεστές στάθμισης των ειδών του Εν.ΔΤΚ ενημερώνονται , κάθε Ιανουάριο, με τις τιμές του προηγούμενου Δεκεμβρίου. Στον εθνικό ΔΤΚ δεν προβλέπεται και δε γίνεται τέτοια ενημέρωση.

**Τηλ: 210 - 4852125**  
**Fax: 210 - 4852724**  
[stavropm@statistics.gr](mailto:stavropm@statistics.gr)