



ΔΕΛΤΙΟ ΤΥΠΟΥ

ΕΝΑΡΜΟΝΙΣΜΕΝΟΣ ΔΕΙΚΤΗΣ ΤΙΜΩΝ ΚΑΤΑΝΑΛΩΤΗ : Οκτώβριος 2014

Η εξέλιξη του Εναρμονισμένου Δείκτη Τιμών Καταναλωτή, με βάση το έτος 2005=100,0, του μηνός Οκτωβρίου 2014, έχει ως εξής:

Ο Εναρμονισμένος Δείκτης Τιμών Καταναλωτή (ΕνΔΤΚ) του μηνός Οκτωβρίου 2014 σε σύγκριση με τον αντίστοιχο Δείκτη του Οκτωβρίου 2013 παρουσίασε μείωση 1,8%, έναντι μείωσης 1,9% που σημειώθηκε κατά την ίδια σύγκριση του έτους 2013 προς το 2012 (Πίνακες 1,2).

Ο ΕνΔΤΚ κατά τον μήνα Οκτώβριο 2014 σε σύγκριση με τον Σεπτέμβριο 2014 παρουσίασε μείωση 0,9%, έναντι μείωσης 0,2% που σημειώθηκε κατά την αντίστοιχη σύγκριση του προηγούμενου έτους (Πίνακας 2).

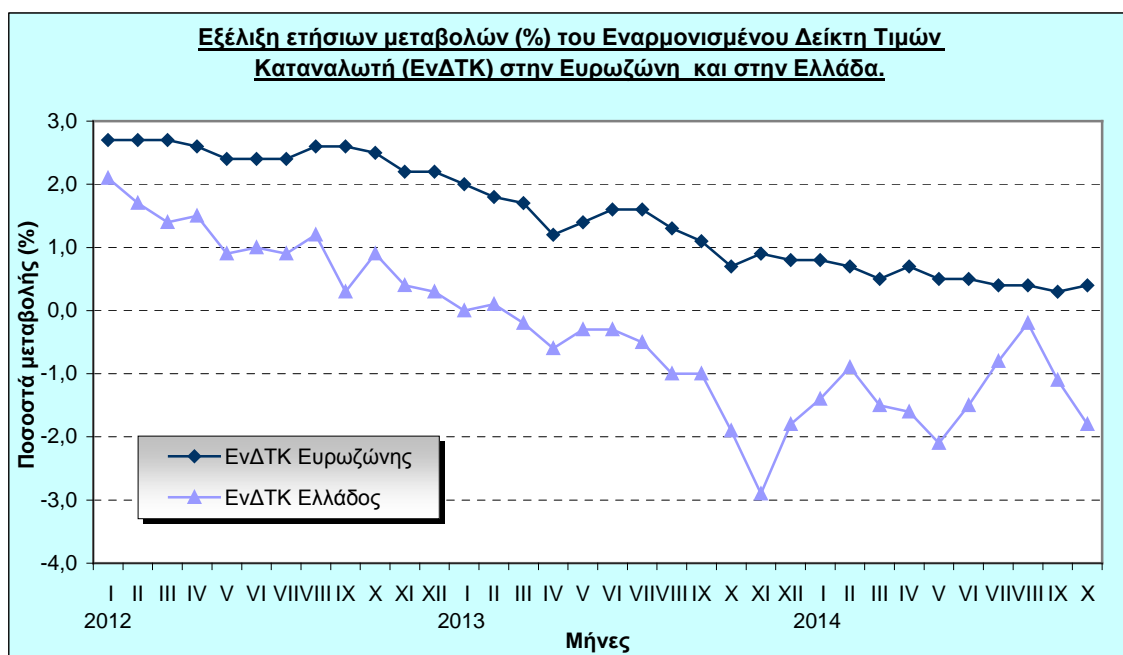
Ο μέσος ΕνΔΤΚ του δωδεκαμήνου Νοεμβρίου 2013 – Οκτωβρίου 2014 σε σύγκριση προς τον ίδιο Δείκτη του δωδεκαμήνου Νοεμβρίου 2012 – Οκτωβρίου 2013 παρουσίασε μείωση 1,5%, έναντι μείωσης 0,4%, που σημειώθηκε από τη σύγκριση των αντίστοιχων προηγούμενων δωδεκαμήνων (Πίνακες 2,3).

Πληροφορίες:

Δ/ση Οικονομικών
και Βραχυχρόνιων
Δεικτών
Τμήμα Λιανικών
Τιμών
και Τιμαριθμών

Αργυρώ Κουρτάκη

Τηλ: 2131352722
Fax: 2131352724
cpi@statistics.gr



Σημείωση : ΕνΔΤΚ Ευρωζώνης, Οκτώβριος 2014, προσωρινά στοιχεία.

Πίνακας 1
Εναρμονισμένος Δείκτης Τιμών Καταναλωτή – Οκτώβριος 2014
(2005=100,0)

| ΕνΔΤΚ και ομάδες ειδών | Σταθμίσεις (‰) (2014) | Δείκτες | | | Ετήσια μεταβολή (%) | |
|------------------------------------------------|--------------------------|-----------|--------|--------|---------------------|-----------|
| | | Οκτώβριος | | | Οκτώβριος | |
| | | 2012 | 2013 | 2014 | 2013/2012 | 2014/2013 |
| Γενικός Δείκτης | 1000,00 | 124,09 | 121,74 | 119,55 | -1,9 | -1,8 |
| 1. Διατροφή και μη αλκοολούχα ποτά | 202,98 | 118,30 | 117,96 | 116,66 | -0,3 | -1,1 |
| 2. Αλκοολούχα ποτά και καπνός | 46,12 | 150,64 | 156,31 | 159,07 | 3,8 | 1,8 |
| 3. Ένδυση και υπόδηση | 44,05 | 125,54 | 124,13 | 121,98 | -1,1 | -1,7 |
| 4. Στέγαση | 159,00 | 156,95 | 154,97 | 145,59 | -1,3 | -6,1 |
| 5. Διαρκή αγαθά-Είδη νοικοκυριού και υπηρεσίες | 43,28 | 109,75 | 107,43 | 105,57 | -2,1 | -1,7 |
| 6. Υγεία | 77,09 | 115,00 | 111,61 | 108,75 | -2,9 | -2,6 |
| 7. Μεταφορές | 135,75 | 135,02 | 130,87 | 130,62 | -3,1 | -0,2 |
| 8. Επικοινωνίες | 37,33 | 97,41 | 93,21 | 93,18 | -4,3 | 0,0 |
| 9. Αναψυχή – Πολιτιστικές δραστηριότητες | 49,64 | 106,25 | 103,34 | 101,85 | -2,7 | -1,4 |
| 10. Εκπαίδευση | 28,81 | 113,91 | 108,81 | 105,48 | -4,5 | -3,1 |
| 11. Ξενοδοχεία-Καφέ Εστιατόρια | 122,46 | 121,72 | 118,05 | 117,76 | -3,0 | -0,2 |
| 12. Άλλα αγαθά και υπηρεσίες | 53,49 | 118,61 | 114,45 | 112,02 | -3,5 | -2,1 |

Πίνακας 2
Μηνιαία εξέλιξη και συγκρίσεις (γενικού) Εναρμονισμένου Δείκτη Τιμών Καταναλωτή
(2005=100,0)

| Μήνες | Δείκτες | | | Μηνιαία μεταβολή (%) | | | Ετήσια μεταβολή (%) | | Μέση ετήσια μεταβολή (%) | |
|-----------------------|---------|--------|--------|----------------------|------|------|---------------------|-----------|--------------------------|-----------|
| | 2012 | 2013 | 2014 | 2012 | 2013 | 2014 | 2013/2012 | 2014/2013 | 2013/2012 | 2014/2013 |
| Ιανουάριος | 121,64 | 121,69 | 119,99 | -1,1 | -1,4 | -0,9 | 0,0 | -1,4 | 0,9 | -1,0 |
| Φεβρουάριος | 119,56 | 119,73 | 118,70 | -1,7 | -1,6 | -1,1 | 0,1 | -0,9 | 0,7 | -1,1 |
| Μάρτιος | 123,02 | 122,72 | 120,89 | 2,9 | 2,5 | 1,8 | -0,2 | -1,5 | 0,6 | -1,2 |
| Απρίλιος | 124,03 | 123,29 | 121,34 | 0,8 | 0,5 | 0,4 | -0,6 | -1,6 | 0,4 | -1,2 |
| Μάιος | 123,60 | 123,24 | 120,61 | -0,3 | 0,0 | -0,6 | -0,3 | -2,1 | 0,3 | -1,4 |
| Ιούνιος | 123,36 | 123,05 | 121,25 | -0,2 | -0,2 | 0,5 | -0,3 | -1,5 | 0,2 | -1,5 |
| Ιούλιος | 121,60 | 121,04 | 120,02 | -1,4 | -1,6 | -1,0 | -0,5 | -0,8 | 0,1 | -1,5 |
| Αύγουστος | 120,17 | 119,00 | 118,72 | -1,2 | -1,7 | -1,1 | -1,0 | -0,2 | -0,1 | -1,5 |
| Σεπτέμβριος | 123,18 | 121,94 | 120,59 | 2,5 | 2,5 | 1,6 | -1,0 | -1,1 | -0,2 | -1,5 |
| Οκτώβριος | 124,09 | 121,74 | 119,55 | 0,7 | -0,2 | -0,9 | -1,9 | -1,8 | -0,4 | -1,5 |
| Νοέμβριος | 123,70 | 120,16 | | -0,3 | -1,3 | | -2,9 | | -0,7 | |
| Δεκέμβριος | 123,38 | 121,14 | | -0,3 | 0,8 | | -1,8 | | -0,9 | |
| Μέσος ετήσιος Δείκτης | 122,61 | 121,56 | | | | | | | -0,9 | |

Πίνακας 3

Σύγκριση του Εναρμονισμένου ΔTK με τον εθνικό ΔTK

Εναρμονισμένοι ΔTK (2005=100,0)

Εθνικός ΔTK (2009=100,0)

| Έτος και μήνας | Εναρμ/νος ΔTK | Μεταβολή (%) δωδεκάμηνης περιόδου | Μέση μεταβολή (%) 12μηνης περιόδου | Εθνικός ΔTK | Μεταβολή (%) δωδεκάμηνης περιόδου | Μέση μεταβολή (%) 12μηνης περιόδου |
|----------------|---------------|-----------------------------------|------------------------------------|-------------|-----------------------------------|------------------------------------|
| 2011 : 1 | 119,19 | 4,9 | 4,9 | 106,28 | 5,2 | 4,9 |
| 2 | 117,60 | 4,2 | 5,0 | 104,90 | 4,4 | 5,1 |
| 3 | 121,37 | 4,3 | 5,0 | 108,32 | 4,5 | 5,1 |
| 4 | 122,17 | 3,7 | 5,0 | 108,99 | 3,9 | 5,0 |
| 5 | 122,44 | 3,1 | 4,8 | 109,19 | 3,3 | 4,9 |
| 6 | 122,19 | 3,1 | 4,6 | 108,95 | 3,3 | 4,7 |
| 7 | 120,51 | 2,1 | 4,3 | 107,44 | 2,4 | 4,4 |
| 8 | 118,80 | 1,4 | 4,0 | 105,94 | 1,7 | 4,1 |
| 9 | 122,83 | 2,9 | 3,7 | 109,45 | 3,1 | 3,9 |
| 10 | 122,96 | 2,9 | 3,5 | 109,56 | 3,0 | 3,7 |
| 11 | 123,19 | 2,8 | 3,4 | 109,73 | 2,9 | 3,6 |
| 12 | 122,98 | 2,2 | 3,1 | 109,63 | 2,4 | 3,3 |
| 2012 : 1 | 121,64 | 2,1 | 2,9 | 108,75 | 2,3 | 3,1 |
| 2 | 119,56 | 1,7 | 2,7 | 107,10 | 2,1 | 2,9 |
| 3 | 123,02 | 1,4 | 2,4 | 110,13 | 1,7 | 2,7 |
| 4 | 124,03 | 1,5 | 2,3 | 111,07 | 1,9 | 2,5 |
| 5 | 123,60 | 0,9 | 2,1 | 110,71 | 1,4 | 2,3 |
| 6 | 123,36 | 1,0 | 1,9 | 110,37 | 1,3 | 2,2 |
| 7 | 121,60 | 0,9 | 1,8 | 108,88 | 1,3 | 2,1 |
| 8 | 120,17 | 1,2 | 1,8 | 107,78 | 1,7 | 2,1 |
| 9 | 123,18 | 0,3 | 1,6 | 110,44 | 0,9 | 1,9 |
| 10 | 124,09 | 0,9 | 1,4 | 111,34 | 1,6 | 1,8 |
| 11 | 123,70 | 0,4 | 1,2 | 110,80 | 1,0 | 1,6 |
| 12 | 123,38 | 0,3 | 1,0 | 110,51 | 0,8 | 1,5 |
| 2013 : 1 | 121,69 | 0,0 | 0,9 | 108,97 | 0,2 | 1,3 |
| 2 | 119,73 | 0,1 | 0,7 | 107,17 | 0,1 | 1,2 |
| 3 | 122,72 | -0,2 | 0,6 | 109,90 | -0,2 | 1,0 |
| 4 | 123,29 | -0,6 | 0,4 | 110,41 | -0,6 | 0,8 |
| 5 | 123,24 | -0,3 | 0,3 | 110,21 | -0,4 | 0,6 |
| 6 | 123,05 | -0,3 | 0,2 | 109,95 | -0,4 | 0,5 |
| 7 | 121,04 | -0,5 | 0,1 | 108,13 | -0,7 | 0,3 |
| 8 | 119,00 | -1,0 | -0,1 | 106,41 | -1,3 | 0,1 |
| 9 | 121,94 | -1,0 | -0,2 | 109,20 | -1,1 | -0,1 |
| 10 | 121,74 | -1,9 | -0,4 | 109,13 | -2,0 | -0,4 |
| 11 | 120,16 | -2,9 | -0,7 | 107,64 | -2,9 | -0,7 |
| 12 | 121,14 | -1,8 | -0,9 | 108,62 | -1,7 | -0,9 |
| 2014 : 1 | 119,99 | -1,4 | -1,0 | 107,37 | -1,5 | -1,1 |
| 2 | 118,70 | -0,9 | -1,1 | 105,94 | -1,1 | -1,2 |
| 3 | 120,89 | -1,5 | -1,2 | 108,42 | -1,3 | -1,3 |
| 4 | 121,34 | -1,6 | -1,2 | 108,92 | -1,3 | -1,3 |
| 5 | 120,61 | -2,1 | -1,4 | 108,05 | -2,0 | -1,4 |
| 6 | 121,25 | -1,5 | -1,5 | 108,75 | -1,1 | -1,5 |
| 7 | 120,02 | -0,8 | -1,5 | 107,40 | -0,7 | -1,5 |
| 8 | 118,72 | -0,2 | -1,5 | 106,09 | -0,3 | -1,4 |
| 9 | 120,59 | -1,1 | -1,5 | 108,29 | -0,8 | -1,4 |
| 10 | 119,55 | -1,8 | -1,5 | 107,30 | -1,7 | -1,4 |

ΜΕΘΟΔΟΛΟΓΙΚΕΣ ΣΗΜΕΙΩΣΕΙΣ

| | |
|----------------------------------------------------|-------------------------------------------------------------------------------------------------------------------------------------------------------------------------------------------------------------------------------------------------------------------------------------------------------------------------------------------------------------------------------------------------------------------------------------------------------------------------------------------------------------------------------------------------------------------------------------------------------------------------------------------------------------------------------------------------------------------------------------------------------------------------------------------------------------------------------------------------------------------------------------------------------------------------------------------------------------------------------------------------------------------------------------------|
| Γενικά | <p>Ο Εναρμονισμένος Δείκτης Τιμών Καταναλωτή(ΕνΔΤΚ), στην Ελλάδα, καταρτίζεται από την Ελληνική Στατιστική Αρχή (ΕΛΣΤΑΤ), παράλληλα με τον εθνικό Δείκτη Τιμών Καταναλωτή, από τον Ιανουάριο του 1996.</p> |
| Σκοπός και χρησιμότητα των ΕνΔΤΚ | <p>Οι Εναρμονισμένοι Δείκτες Τιμών Καταναλωτή καταρτίζονται από τα Κράτη – μέλη της Ε.Ε., σύμφωνα με Κοινοτικούς Κανονισμούς, με σκοπό να παρέχουν συγκρίσιμα στοιχεία για τις διεθνείς συγκρίσεις του πληθωρισμού και, ειδικότερα, για την εκτίμηση του κριτηρίου σύγκλισης, της σταθερότητας των τιμών, στο πλαίσιο των υποχρεώσεων των Χωρών, όσον αφορά την είσοδό τους στην Οικονομική και Νομισματική Ένωση (ΟΝΕ).</p> <p>Οι ΕνΔΤΚ αποτελούν τη βάση για τον υπολογισμό του Ευρωπαϊκού Δείκτη Τιμών Καταναλωτή (EICP-European Index of Consumer Prices) και του Δείκτη Τιμών Καταναλωτή της Νομισματικής Ένωσης (MUICP- Monetary Union Index of Consumer Prices), οι οποίοι παρέχουν τα επίσημα μέτρα πληθωρισμού στην Ε.Ε. (27 Κράτη-μέλη) και στην Ευρωζώνη (17 Κράτη-μέλη) αντίστοιχα.</p> <p>Επισημαίνεται ότι ο ΕνΔΤΚ δεν είναι δείκτης κόστους ζωής, δεν χρησιμοποιείται στο εσωτερικό ενός κράτους ως δείκτης τιμαριθμικής αναπροσαρμογής ή διαπραγμάτευσης μισθών και δεν προορίζεται να αντικαταστήσει τον εθνικό ΔΤΚ.</p> |
| Νομικό πλαίσιο | <p>Οι Εναρμονισμένοι Δείκτες Τιμών Καταναλωτή καταρτίζονται από τα Κράτη-μέλη της Ευρωπαϊκής Ένωσης στα πλαίσια του βασικού Κανονισμού του Συμβουλίου (ΕΚ) αριθ. 2494/95 “για τη θέσπιση εναρμονισμένων δεικτών καταναλωτή” και άλλων δεκαεννέα (19) Κανονισμών του Συμβουλίου και της Επιτροπής των Ευρωπαϊκών Κοινοτήτων (ΕΚ), οι οποίοι θεσπίζουν συγκεκριμένα μέτρα εφαρμογής που διέπουν την κατάρτιση των ΕνΔΤΚ.</p> |
| Περίοδος αναφοράς | Μήνας |
| Έτος βάσης | 2005=100,0, σύμφωνα με τον Κανονισμό (ΕΚ) του Συμβουλίου αριθ. 1708/05 |
| Χαρακτηριστικά των ΕνΔΤΚ | <p>Χαρακτηριστικό γνώρισμα των ΕνΔΤΚ είναι ότι πρέπει να καταρτίζονται σύμφωνα με μια σειρά τεχνικών μέτρων, όπως αυτά ορίζονται από τους σχετικούς Κανονισμούς των Ευρωπαϊκών Κοινοτήτων.</p> <p>Τα κυριότερα από τα τεχνικά αυτά μέτρα είναι, η χρησιμοποίηση ενιαίας ταξινόμησης των ειδών(COICOP/HICP), η επιλογή του τύπου υπολογισμού των ατομικών δεικτών, η γεωγραφική και πληθυσμιακή κάλυψη συνόλου χώρας, η κάλυψη των ειδών και η κατάρτιση συγκεκριμένων υποδεικτών, οι ελάχιστες προδιαγραφές για την τιμολογία και τη δειγματοληψία, οι προσαρμογές λόγω ποιοτικών διαφορών των ειδών, η ενιαία αντιμετώπιση των τιμολογίων των επιχειρήσεων κοινής ωφέλειας, καθώς επίσης το κοινό έτος βάσης (2005=100,0) και οι αναδρομικοί υπολογισμοί στοιχείων από τον Ιανουάριο 1996 και εξής.</p> |
| Γεωγραφική και πληθυσμιακή κάλυψη των ΕνΔΤΚ | <p>Η γεωγραφική και πληθυσμιακή κάλυψη των Εν. ΔΤΚ καθορίζεται από τον Κανονισμό (ΕΚ) αριθ.1688/98 του Συμβουλίου, ο οποίος ορίζει ότι ο ΕνΔΤΚ κάθε Κράτους-μέλους πρέπει να καλύπτει όλες τις τελικές νομισματικές καταναλωτικές δαπάνες που πραγματοποιούνται στην οικονομική επικράτεια του κράτους μέλους.</p> |
| Ταξινόμηση των ειδών | <p>Η ταξινόμηση των ειδών (αγαθών και υπηρεσιών) που περιλαμβάνονται στον ΕνΔΤΚ βασίζεται στη διεθνή ταξινόμηση COICOP (Classification of Individual Consumption by Purpose) και, ιδιαίτερα, όπως αυτή έχει προσαρμοσθεί για τις ανάγκες των ΕνΔΤΚ, δημιουργώντας την ταξινόμηση COICOP/HICP.</p> |
| Συντελεστές στάθμισης των ειδών | <p>Οι συντελεστές στάθμισης των ειδών των Εν. ΔΤΚ υπολογίζονται βάσει των καταναλωτικών δαπανών, που πραγματοποιούνται στην οικονομική επικράτεια, κάθε Κράτους-μέλους, ανεξάρτητα από ποιους γίνονται (ιδιωτικά νοικοκυριά, συλλογικά νοικοκυριά, τουρίστες).</p> <p>Συνεπώς, στις δαπάνες για τον υπολογισμό των συντελεστών στάθμισης των ειδών συμπεριλαμβάνονται οι δαπάνες των ιδιωτικών νοικοκυριών, οι δαπάνες των ξένων επισκεπτών (τουριστών) και οι δαπάνες των ατόμων που διαμένουν σε ιδρύματα, ενώ εξαιρούνται οι δαπάνες των μόνιμων κατοίκων, όταν βρίσκονται στο εξωτερικό.</p> <p>Οι πηγές προέλευσης των στοιχείων δαπανών για τον υπολογισμό των συντελεστών στάθμισης των ειδών του ΕνΔΤΚ είναι οι Εθνικοί Λογαριασμοί και η Έρευνα Οικογενειακών Προϋπολογισμών (ΕΟΠ) όπως προβλέπεται από τον Κανονισμό 1114/2010.</p> <p>Οι συντελεστές στάθμισης των ειδών ενημερώνονται κάθε Ιανουάριο με τις τιμές του προηγούμενου Δεκεμβρίου.</p> |
| Συλλεγόμενες τιμές | <p>Οι τιμές που χρησιμοποιούνται για τον υπολογισμό των ΕνΔΤΚ είναι οι πραγματικά καταβαλλόμενες τιμές (actually faced prices) από τα νοικοκυριά, για την αγορά αγαθών και υπηρεσιών, στο πλαίσιο νομισματικών συναλλαγών.</p> |

Σύγκριση του ΕνΔΤΚ και του εθνικού ΔΤΚ

Μεταξύ του εθνικού ΔΤΚ και του ΕνΔΤΚ της Ελλάδος υπάρχουν ομοιότητες, αλλά και διαφορές.

Οι κυριότερες ομοιότητες είναι οι εξής:

- Ίδια γεωγραφική κάλυψη, δεδομένου ότι και οι δύο δείκτες αναφέρονται στο σύνολο χώρας.
- Ίδιες πόλεις τιμοληψίας.
- Ίδια κάλυψη ειδών.
- Χρήση της ίδιας ταξινόμησης ειδών (COICOP/HICP).
- Ίδιες πηγές τιμοληψίας.
- Ίδια συχνότητα τιμοληψίας.
- Ίδια στοιχεία τιμών.
- Ίδια μέθοδο υπολογισμού των χρονολογικών σειρών (αλυσωτή σύνδεση)
- Χρήση του ίδιου τύπου για τον υπολογισμό των ατομικών δεικτών των πόλεων τιμοληψίας (γεωμετρικός μέσος όρος).
- Ίδια αντιμετώπιση της εποχικότητας των ειδών, των μειωμένων τιμών και των ελλειπουσών τιμών.
- Ίδιες ημερομηνίες ανακοίνωσης των στοιχείων και των δύο δεικτών.
- Ετήσια επικαιροποίηση των σταθμίσεων και προσαρμογής τους στις τιμές του προηγούμενου Δεκεμβρίου.

Οι σημαντικότερες διαφορές είναι οι ακόλουθες:

- Διαφορετικό έτος βάσης του ΕνΔΤΚ (2005=100,0) και του εθνικού ΔΤΚ (2009=100,0).
- Διαφορετική πληθυσμιακή κάλυψη, δεδομένου ότι, ο ΕνΔΤΚ καλύπτει όλες τις καταναλωτικές δαπάνες που πραγματοποιούνται στην οικονομική επικράτεια της Ελλάδος ανεξάρτητα από ποιους γίνονται, ενώ ο εθνικός ΔΤΚ καλύπτει τις καταναλωτικές δαπάνες στη χώρα και στο εξωτερικό μόνο των ιδιωτικών νοικοκυριών.
- Διαφορετικοί συντελεστές στάθμισης των ειδών και χρήση διαφορετικών πηγών στοιχείων για τον υπολογισμό των συντελεστών στάθμισης, στοιχεία ΕΟΠ για τον ΔΤΚ και στοιχεία Εθνικών λογαριασμών για τον ΕνΔΤΚ.

Δημοσίευση στοιχείων

Τα στοιχεία του Εναρμονισμένου Δείκτη Τιμών Καταναλωτή ανακοινώνονται, μηνιαίως, εντός προκαθορισμένων ημερομηνιών που ορίζονται από τα τέλη του προηγούμενου έτους. Τα στοιχεία αυτά, με έτος βάσης 2005=100,0, δημοσιεύονται από το Φεβρουάριο 2006 με πρώτο μήνα αναφοράς τον Ιανουάριο 2006. Η διάθεση των χρονοσειρών του δείκτη με το ίδιο έτος βάσης (2005) γίνεται, αναδρομικά, από τον Ιανουάριο του 1996.

Παραπομπές

Περισσότερες πληροφορίες σχετικά με τη μεθοδολογία κατάρτισης και υπολογισμού του Εναρμονισμένου Δείκτη Τιμών Καταναλωτή καθώς και στοιχεία χρονολογικών σειρών διατίθενται στην ιστοσελίδα της ΕΛΣΤΑΤ (www.statistics.gr).

ΠΑΡΑΡΤΗΜΑ

Εναρμονισμένος Δείκτης Τιμών Καταναλωτή με Σταθερούς Φόρους

Οκτώβριος 2014

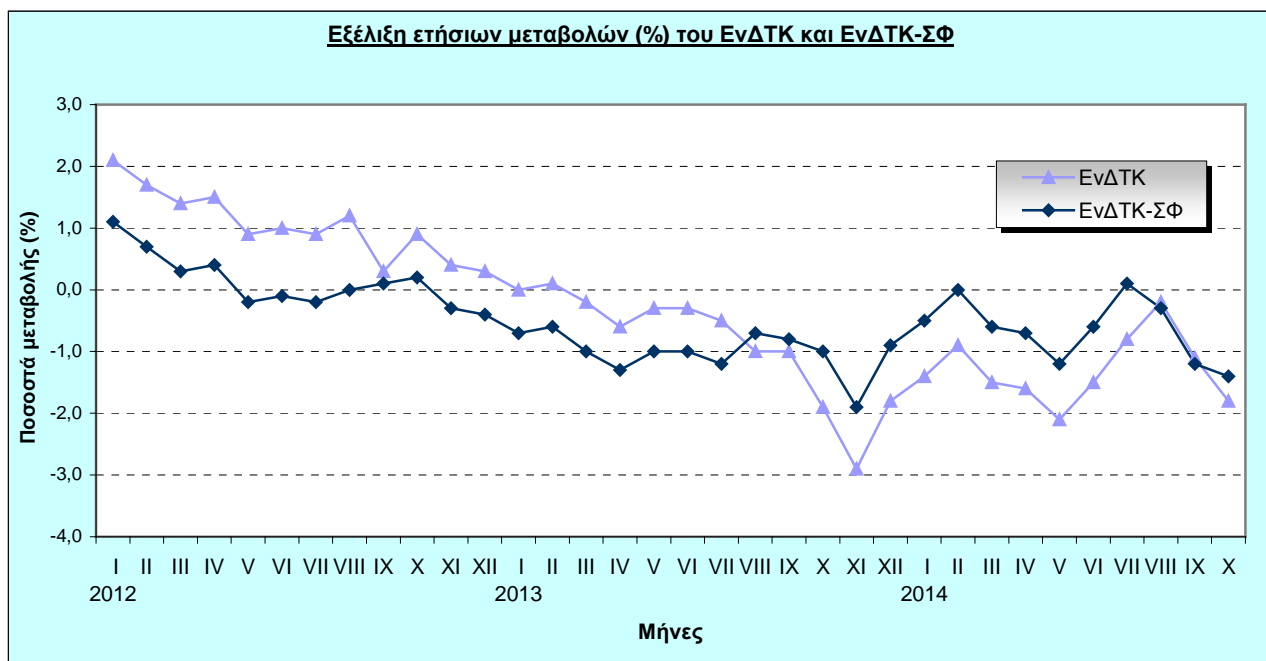
Η εξέλιξη του Εναρμονισμένου Δείκτη Τιμών Καταναλωτή με Σταθερούς Φόρους (ΕνΔΤΚ-ΣΦ), με βάση το έτος 2005=100,0, του μηνός Οκτωβρίου 2014, έχει ως εξής:

Ο ΕνΔΤΚ με σταθερούς φόρους του μηνός Οκτωβρίου 2014 σε σύγκριση με τον αντίστοιχο Δείκτη του Οκτωβρίου 2013 παρουσίασε μείωση 1,4%, έναντι μείωσης 1,0%, που σημειώθηκε κατά την ίδια σύγκριση του έτους 2013 προς το 2012.

Ο ΕνΔΤΚ με σταθερούς φόρους κατά το μήνα Οκτώβριο 2014 σε σύγκριση με τον Σεπτέμβριο 2014, παρουσίασε μείωση 0,4%, έναντι μείωσης 0,2%, που σημειώθηκε κατά την αντίστοιχη σύγκριση του προηγούμενου έτους.

Πίνακας
Μηνιαία εξέλιξη και συγκρίσεις Εναρμονισμένου Δείκτη Τιμών Καταναλωτή με Σταθερούς Φόρους
(2005=100,0)

| Μήνες | Δείκτες | | | Μηνιαία μεταβολή (%) | | | Ετήσια μεταβολή (%) | | Μέση ετήσια μεταβολή (%) | |
|-----------------------|---------|--------|--------|----------------------|------|------|---------------------|-----------|--------------------------|-----------|
| | 2012 | 2013 | 2014 | 2012 | 2013 | 2014 | 2013/2012 | 2014/2013 | 2013/2012 | 2014/2013 |
| Ιανουάριος | 113,96 | 113,20 | 112,69 | -1,1 | -1,4 | -1,0 | -0,7 | -0,5 | 0,0 | -1,0 |
| Φεβρουάριος | 112,01 | 111,37 | 111,40 | -1,7 | -1,6 | -1,1 | -0,6 | 0,0 | -0,1 | -0,9 |
| Μάρτιος | 115,25 | 114,14 | 113,46 | 2,9 | 2,5 | 1,8 | -1,0 | -0,6 | -0,2 | -0,9 |
| Απρίλιος | 116,20 | 114,67 | 113,89 | 0,8 | 0,5 | 0,4 | -1,3 | -0,7 | -0,4 | -0,8 |
| Μάιος | 115,79 | 114,62 | 113,20 | -0,4 | 0,0 | -0,6 | -1,0 | -1,2 | -0,4 | -0,9 |
| Ιούνιος | 115,56 | 114,44 | 113,80 | -0,2 | -0,2 | 0,5 | -1,0 | -0,6 | -0,5 | -0,8 |
| Ιούλιος | 113,92 | 112,57 | 112,64 | -1,4 | -1,6 | -1,0 | -1,2 | 0,1 | -0,6 | -0,7 |
| Αύγουστος | 112,57 | 111,79 | 111,42 | -1,2 | -0,7 | -1,1 | -0,7 | -0,3 | -0,7 | -0,7 |
| Σεπτέμβριος | 115,40 | 114,51 | 113,18 | 2,5 | 2,4 | 1,6 | -0,8 | -1,2 | -0,7 | -0,7 |
| Οκτώβριος | 115,43 | 114,33 | 112,68 | 0,0 | -0,2 | -0,4 | -1,0 | -1,4 | -0,8 | -0,8 |
| Νοέμβριος | 115,06 | 112,87 | | -0,3 | -1,3 | | -1,9 | | -0,9 | |
| Δεκέμβριος | 114,77 | 113,77 | | -0,3 | 0,8 | | -0,9 | | -1,0 | |
| Μέσος ετήσιος Δείκτης | 114,66 | 113,52 | | | | | | | -1,0 | |



ΜΕΘΟΔΟΛΟΓΙΚΕΣ ΣΗΜΕΙΩΣΕΙΣ

| | |
|-------------------------------------------|-------------------------------------------------------------------------------------------------------------------------------------------------------------------------------------------------------------------------------------------------------------------------------------------------------------------------------------------------------------------------------------------------------------------------------------------------------------------------------------------|
| Γενικά | Η Ελληνική Στατιστική Αρχή (ΕΛΣΤΑΤ) παρουσιάζει στο παρόν παράρτημα του Δελτίου Τύπου του Εναρμονισμένου Δείκτη Τιμών Καταναλωτή (ΕνΔΤΚ), τον Εναρμονισμένο ΔΤΚ με Σταθερούς Φόρους (ΕνΔΤΚ-ΣΦ). |
| Ορισμός | Ο ΕνΔΤΚ-ΣΦ είναι ο δείκτης που μετρά τις μεταβολές στις τιμές καταναλωτή, χωρίς την επίπτωση των μεταβολών των φόρων επί των αγαθών και υπηρεσιών, εντός της ίδιας χρονικής περιόδου. Ο ΕνΔΤΚ-ΣΦ δεν αποδίδει την ακριβή μέτρηση της επίπτωσης της μεταβολής των φόρων, αλλά παρέχει μία ένδειξη για το ανώτερο όριο αυτής της επίπτωσης. |
| Υπολογισμός | Ο ΕνΔΤΚ-ΣΦ ακολουθεί τις ίδιες αρχές υπολογισμού όπως ο ΕνΔΤΚ, τα ίδια αγαθά και υπηρεσίες όπως αυτά καλύπτονται από τον ΕνΔΤΚ και τις ίδιες σταθμίσεις όπως εφαρμόζονται για τον ΕνΔΤΚ. Βασίζεται όμως σε τιμές ειδών με σταθερούς συντελεστές φόρων, του Δεκεμβρίου του προηγούμενου έτους. |
| Κάλυψη φόρων | <p>Οι φόροι που λαμβάνονται υπόψη για τον ΕνΔΤΚ-ΣΦ είναι αυτοί που συνδέονται άμεσα με την τελική κατανάλωση:</p> <p>Αυτοί οι φόροι είναι:</p> <ul style="list-style-type: none">• ΦΠΑ• Ειδικοί φόροι κατανάλωσης στα αλκοολούχα ποτά, στον καπνό, στα καύσιμα και στα προϊόντα ενέργειας (βενζίνη, πετρέλαιο θέρμανσης, φυσικό αέριο, ηλεκτρισμός), στα αυτοκίνητα και στην κινητή τηλεφωνία.• Τέλη σε ειδικά είδη, όπως αυτοκίνητα (τέλος ταξινόμησης). |
| Διαφορές μεταξύ ΕνΔΤΚ και ΕνΔΤΚ-ΣΦ | Η διαφορά στα ποσοστά μεταβολής μεταξύ του ΕνΔΤΚ και του ΕνΔΤΚ-ΣΦ δείχνει τη θεωρητική επίπτωση της μεταβολής των φόρων στο συνολικό επίπεδο μεταβολής των τιμών. |
| Θεσμικό πλαίσιο | Ο Εναρμονισμένος ΔΤΚ με σταθερούς φόρους καταρτίζεται από τα κράτη-μέλη της Ευρωπαϊκής Ένωσης στο πλαίσιο εφαρμογής του Κανονισμού (ΕΕ) αριθ. 119/2013 της Επιτροπής, << για τη θέσπιση εναρμονισμένων δεικτών τιμών καταναλωτή με σταθερούς φορολογικούς συντελεστές>>. Σύμφωνα με τον Κανονισμό αυτό, τα στοιχεία του ΕνΔΤΚ-ΣΦ πρέπει να αποστέλλονται στην Eurostat, κάθε μήνα, ταυτόχρονα με τα στοιχεία του ΕνΔΤΚ. |
| Περίοδος αναφοράς | Μηνιαία |
| Έτος βάσης | 2005=100,0 |
| Δημοσίευση στοιχείων | Ο Εναρμονισμένος ΔΤΚ με σταθερούς φόρους είναι μηνιαίος δείκτης και η σειρά των στοιχείων του περιλαμβάνεται στο παρόν παράρτημα του Δελτίου Τύπου του Εναρμονισμένου ΔΤΚ (δηλαδή με μηνιαία συχνότητα). Οι ημερομηνίες ανακοίνωσης του δείκτη είναι ίδιες με τις ημερομηνίες που έχουν προκαθορισθεί για την ανακοίνωση των στοιχείων του Εναρμονισμένου ΔΤΚ. |