

ΕΘΝΙΚΗ ΣΤΑΤΙΣΤΙΚΗ ΥΠΗΡΕΣΙΑ ΤΗΣ ΕΛΛΑΔΟΣ



Πειραιάς, 12 Μαΐου 2006

# Δ Ε Λ Τ Ι Ο   Τ Υ Π Ο Υ

## ΕΝΑΡΜΟΝΙΣΜΕΝΟΣ ΔΕΙΚΤΗΣ ΤΙΜΩΝ ΚΑΤΑΝΑΛΩΤΗ <sup>1, 2, 3</sup>

ΑΠΡΙΛΙΟΣ 2006

Η Δ/ση Οικονομικών & Βραχυχρόνιων Δεικτών της Γενικής Γραμματείας Εθνικής Στατιστικής Υπηρεσίας της Ελλάδος ανακοινώνει ότι, η εξέλιξη του Εναρμονισμένου Δείκτη Τιμών Καταναλωτή, με βάση το έτος 2005=100,0, του μηνός Απριλίου 2006, έχει ως εξής:

- Ο Εναρμονισμένος Δείκτης Τιμών Καταναλωτή (Εν. ΔΤΚ) του μηνός Απριλίου 2006, σε σύγκριση με τον αντίστοιχο Δείκτη του Απριλίου 2005, παρουσίασε αύξηση 3,5%, έναντι αυξήσεως 3,3% που σημειώθηκε κατά την ίδια σύγκριση του έτους 2005 προς το 2004.
- Ο Εν. ΔΤΚ κατά το μήνα Απρίλιο 2006, σε σύγκριση με το Μάρτιο 2006, παρουσίασε αύξηση 1,0%, έναντι αυξήσεως 0,8% που σημειώθηκε κατά την αντίστοιχη σύγκριση του προηγούμενου έτους.
- Ο μέσος Εν. ΔΤΚ του δωδεκαμήνου Μαΐου 05 – Απριλίου 06, σε σύγκριση προς τον ίδιο Δείκτη του δωδεκαμήνου Μαΐου 04 - Απριλίου 05, παρουσίασε αύξηση 3,4%, έναντι αυξήσεως 3,2% που σημειώθηκε κατά τα αντίστοιχα προηγούμενα δωδεκάμηνα.

<sup>1</sup> Επισημαίνεται ότι, από τον Ιανουάριο 2006 και εξής, ο Εναρμονισμένος Δείκτης Τιμών Καταναλωτή (Εν.ΔΤΚ) υπολογίζεται με βάση το έτος 2005=100,0, αντί του (μέχρι και το Δεκέμβριο 2005) 1996=100,0. Η αλλαγή του έτους βάσης, από 1996=100,0 σε 2005=100,0, έγινε σε εφαρμογή του Κοινοτικού Κανονισμού (ΕΚ), αριθ. 1708/2005 της 19ης Οκτωβρίου 2005 (Επίσημη Εφημερίδα των Ευρωπαϊκών Κοινοτήτων, με αριθμό L 274/9/20.10.05), σύμφωνα με τον οποίο καθιερώνεται κοινή περίοδος αναφοράς, 2005=100,0, στους Εν.ΔΤΚ όλων των Κρατών-μελών της Ε.Ε.

<sup>2</sup> Από τον Απρίλιο 2006 και εξής, ο Εν.ΔΤΚ, ακολουθώντας την πρακτική της Eurostat και των περισσότερων Κρατών-Μελών της Ε.Ε., όσον αφορά τη δημοσίευση των στοιχείων των Εν.ΔΤΚ, δημοσιεύεται με στρογγυλοποίηση δύο δεκαδικών ψηφίων (αντί του, μέχρι σήμερα, ενός δεκαδικού ψηφίου). Τυχόν παρατηρούμενες αποκλίσεις δημοσιευμένων ποσοστιαίων μεταβολών προηγούμενων μηνών, οφείλονται στη ρύθμιση αυτή.

<sup>3</sup> Αναδρομική σειρά στοιχείων του Εν.ΔΤΚ, με τη νέα βάση 2005=100,0, εμφανίζεται στην ιστοσελίδα της ΕΣΥΕ, από το έτος 1996.

**Εναρμονισμένος Δείκτης Τιμών Καταναλωτή – Απρίλιος 2006**  
(2005=100,0)

Εν.ΔΤΚ και ομάδες ειδών	Σταθμίσεις (‰) (2006)	Δείκτες			Ετήσια μεταβολή (%)	
		Απρίλιος			Απρίλιος	
		2004	2005	2006	2005/2004	2006/2005
<b>Γενικός Δείκτης</b>	1000,00	97,10	100,30	103,84	3,3	3,5
1. Διατροφή και μη αλκοολούχα ποτά	176,18	101,39	101,46	105,00	0,1	3,5
2. Αλκοολούχα ποτά και καπνός	51,02	97,71	98,46	101,36	0,8	2,9
3. Ένδυση και υπόδηση	121,61	98,02	101,40	104,73	3,4	3,3
4. Στέγαση	100,83	90,55	99,49	107,54	9,9	8,1
5. Διαρκή αγαθά-Είδη νοικοκυριού και υπηρεσίες	68,65	98,96	100,52	102,45	1,6	1,9
6. Υγεία	56,37	95,17	99,91	102,51	5,0	2,6
7. Μεταφορές	136,38	94,90	100,32	104,51	5,7	4,2
8. Επικοινωνίες	22,75	101,10	99,60	100,01	-1,5	0,4
9. Αναμυχή – Πολιτιστικές δραστηριότητες	44,17	98,19	99,65	101,19	1,5	1,5
10. Εκπαίδευση	19,65	94,73	98,82	102,56	4,3	3,8
11. Ξενοδοχεία-Καφέ Εστιατόρια	147,45	96,78	99,85	102,77	3,2	2,9
12. Άλλα αγαθά και υπηρεσίες	54,97	96,90	100,03	102,75	3,2	2,7

**Μηνιαία εξέλιξη (γενικού) Εναρμονισμένου Δείκτη Τιμών Καταναλωτή**  
(2005=100,0)

Μήνες	Δείκτες			Ετήσια μεταβολή (%)		Μέση ετήσια μεταβολή (%)	
	2004	2005	2006	2005/2004	2006/2005	2005/2004	2006/2005
Ιανουάριος	94,71	98,70	101,67	4,2	3,0	3,1	3,4
Φεβρουάριος	94,05	97,03	100,07	3,2	3,1	3,2	3,4
Μάρτιος	96,74	99,50	102,82	2,9	3,3	3,2	3,4
Απρίλιος	97,10	100,30	103,84	3,3	3,5	3,2	3,4
Μάιος	97,54	100,67		3,2		3,2	
Ιούνιος	97,32	100,45		3,2		3,2	
Ιούλιος	95,43	99,14		3,9		3,3	
Αύγουστος	95,14	98,56		3,6		3,3	
Σεπτέμβριος	97,18	100,88		3,8		3,4	
Οκτώβριος	97,90	101,54		3,7		3,4	
Νοέμβριος	97,98	101,32		3,4		3,5	
Δεκέμβριος	98,49	101,90		3,5		3,5	
Μέσος ετήσιος δείκτης	96,63	100,00				3,5	

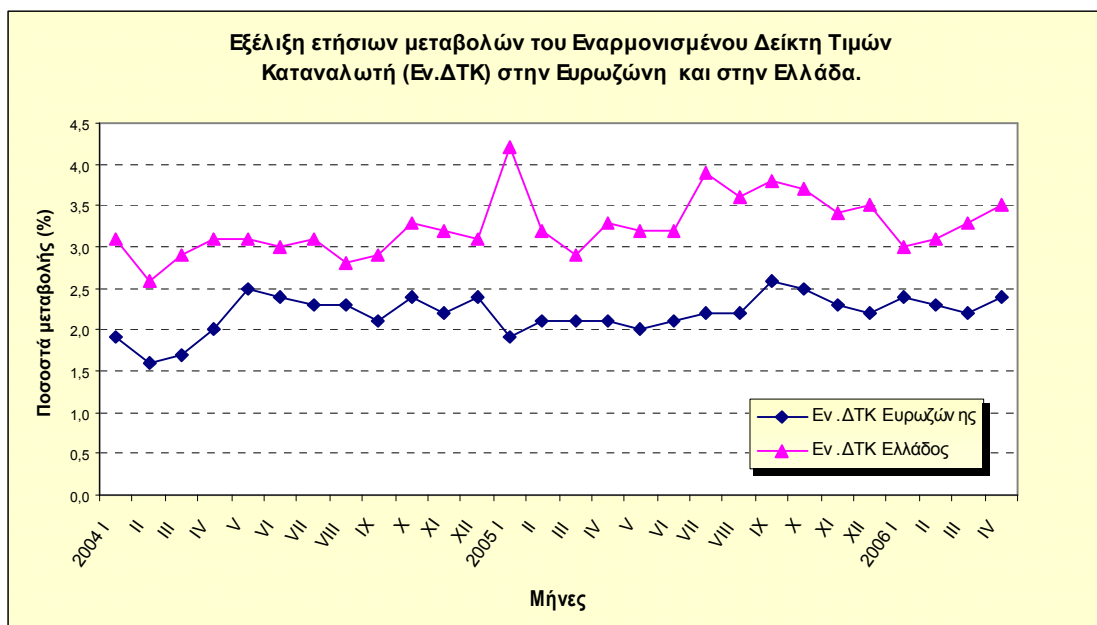
**Σύγκριση του Εναρμονισμένου ΔTK με τον εθνικό ΔTK**  
 Εναρμονισμένος ΔTK Εθνικός ΔTK  
 ( 2005=100,0)

Έτος και μήνας	Εναρμ/νος ΔTK	Μεταβολή (%) δωδεκάμηνης περιόδου	Μέση μεταβολή(%) 12μηνης περιόδου	Εθνικός ΔTK	Μεταβολή (%) δωδεκάμηνης περιόδου	Μέση μεταβολή(%) 12μηνης περιόδου
2000 : 1	82,28	2,4	2,1	82,60	2,6	2,6
2	81,91	2,6	2,0	82,42	2,9	2,5
3	84,02	2,8	2,0	84,44	3,1	2,5
4	84,53	2,1	2,0	84,85	2,6	2,5
5	84,75	2,6	2,0	85,10	2,9	2,5
6	84,24	2,2	2,1	84,77	2,5	2,5
7	82,79	2,6	2,2	83,29	2,7	2,6
8	82,93	2,9	2,3	83,42	3,0	2,7
9	84,68	3,0	2,4	85,16	3,1	2,8
10	85,62	3,8	2,6	86,13	4,0	2,9
11	85,98	4,0	2,8	86,53	4,2	3,1
12	86,42	3,7	2,9	86,80	3,9	3,2
2001 : 1	84,89	3,2	3,0	85,41	3,4	3,2
2	84,75	3,5	3,0	85,33	3,5	3,3
3	86,71	3,2	3,1	87,00	3,0	3,3
4	87,66	3,7	3,2	87,82	3,5	3,3
5	88,09	3,9	3,3	88,19	3,6	3,4
6	88,02	4,5	3,5	88,09	3,9	3,5
7	86,27	4,2	3,6	86,56	3,9	3,6
8	86,27	4,0	3,7	86,58	3,8	3,7
9	88,09	4,0	3,8	88,23	3,6	3,7
10	88,38	3,2	3,8	88,51	2,8	3,6
11	88,46	2,9	3,7	88,61	2,4	3,4
12	89,47	3,5	3,7	89,44	3,0	3,4
2002 : 1	88,96	4,8	3,8	89,20	4,4	3,5
2	87,95	3,8	3,8	88,26	3,4	3,5
3	90,49	4,4	3,9	90,49	4,0	3,5
4	91,22	4,1	3,9	91,18	3,8	3,6
5	91,44	3,8	3,9	91,17	3,4	3,5
6	91,22	3,6	3,9	91,01	3,3	3,5
7	89,40	3,6	3,8	89,45	3,3	3,4
8	89,55	3,8	3,8	89,65	3,5	3,4
9	91,44	3,8	3,8	91,34	3,5	3,4
10	91,87	3,9	3,8	91,81	3,7	3,5
11	91,94	3,9	3,9	91,83	3,6	3,6
12	92,60	3,5	3,9	92,47	3,4	3,6
2003 : 1	91,87	3,3	3,8	92,00	3,1	3,5
2	91,65	4,2	3,8	92,09	4,3	3,6
3	93,98	3,9	3,8	94,18	4,1	3,6
4	94,20	3,3	3,7	94,26	3,4	3,6
5	94,63	3,5	3,7	94,66	3,8	3,6
6	94,49	3,6	3,7	94,48	3,8	3,6
7	92,53	3,5	3,7	92,66	3,6	3,7

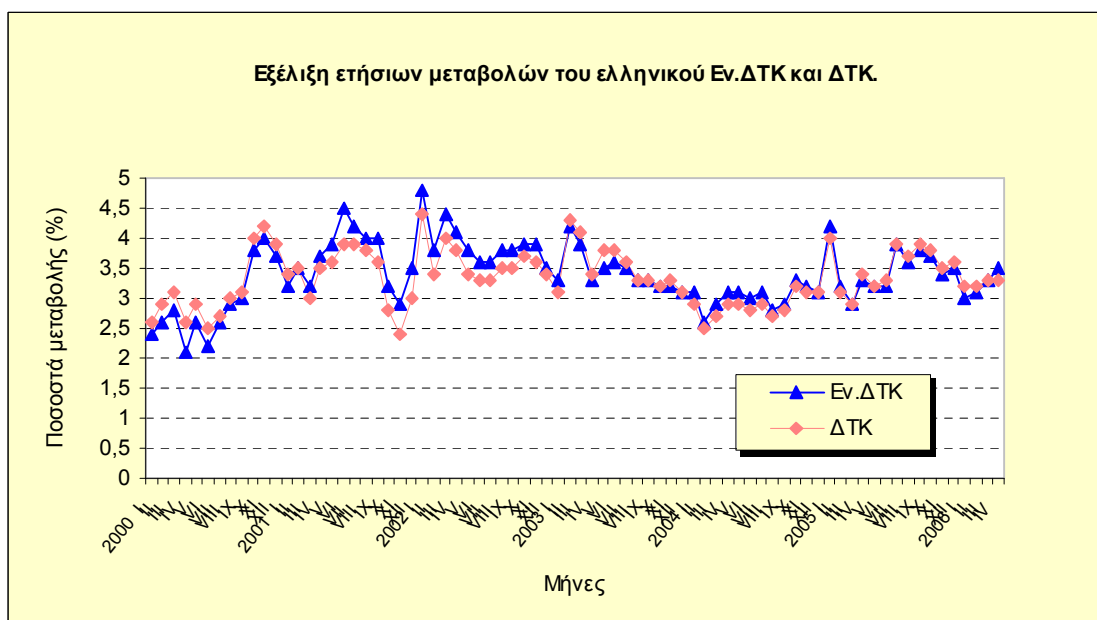
**Σύγκριση του Εναρμονισμένου ΔTK με τον εθνικό ΔTK**  
 Εναρμονισμένος ΔTK (2005=100,0) Εθνικός ΔTK

Έτος και μήνας	Εναρμ/νος ΔTK	Μεταβολή (%) δωδεκάμηνης περιόδου	Μέση μεταβολή(%) 12μηνης περιόδου	Εθνικός ΔTK	Μεταβολή (%) δωδεκάμηνης περιόδου	Μέση μεταβολή(%) 12μηνης περιόδου
8	92,53	3,3	3,6	92,62	3,3	3,6
9	94,42	3,3	3,6	94,39	3,3	3,6
10	94,78	3,2	3,5	94,73	3,2	3,6
11	94,92	3,2	3,5	94,90	3,3	3,6
12	95,51	3,1	3,4	95,31	3,1	3,5
2004 : 1	94,71	3,1	3,4	94,69	2,9	3,5
2	94,05	2,6	3,3	94,40	2,5	3,4
3	96,74	2,9	3,2	96,73	2,7	3,2
4	97,10	3,1	3,2	97,01	2,9	3,2
5	97,54	3,1	3,2	97,43	2,9	3,1
6	97,32	3,0	3,1	97,15	2,8	3,1
7	95,43	3,1	3,1	95,38	2,9	3,0
8	95,14	2,8	3,0	95,14	2,7	2,9
9	97,18	2,9	3,0	97,05	2,8	2,9
10	97,90	3,3	3,0	97,79	3,2	2,9
11	97,98	3,2	3,0	97,89	3,1	2,9
12	98,49	3,1	3,0	98,26	3,1	2,9
2005 : 1	98,70	4,2	3,1	98,51	4,0	3,0
2	97,03	3,2	3,2	97,32	3,1	3,0
3	99,50	2,9	3,2	99,53	2,9	3,1
4	100,30	3,3	3,2	100,29	3,4	3,1
5	100,67	3,2	3,2	100,58	3,2	3,1
6	100,45	3,2	3,2	100,37	3,3	3,2
7	99,14	3,9	3,3	99,14	3,9	3,2
8	98,56	3,6	3,3	98,70	3,7	3,3
9	100,88	3,8	3,4	100,87	3,9	3,4
10	101,54	3,7	3,4	101,54	3,8	3,5
11	101,32	3,4	3,5	101,33	3,5	3,5
12	101,90	3,5	3,5	101,82	3,6	3,5
2006 : 1	101,67	3,0	3,4	101,70	3,2	3,5
2	100,07	3,1	3,4	100,47	3,2	3,5
3	102,82	3,3	3,4	102,82	3,3	3,5
4	103,84	3,5	3,4	103,57	3,3	3,5

## ΔΙΑΓΡΑΜΜΑΤΑ



Σημείωση : Εν.ΔΤΚ Ευρωζώνης Απριλίου 2006, προσωρινά στοιχεία.



## ΕΝΗΜΕΡΩΤΙΚΕΣ ΣΗΜΕΙΩΣΕΙΣ

Ο Εναρμονισμένος Δείκτης Τιμών Καταναλωτή καταρτίζεται από την Εθνική Στατιστική Υπηρεσία της Ελλάδος, παράλληλα με τον εθνικό Δείκτη Τιμών Καταναλωτή.

Οι εναρμονισμένοι δείκτες τιμών καταναλωτή υπολογίζονται σε κάθε Κράτος-μέλος της Ε.Ε. για τις ανάγκες Ευρωπαϊκών συγκρίσεων σύμφωνα με το άρθρο 121 της Συνθήκης του Άμστερνταμ (άρθρο 109j της Συνθήκης της Ευρωπαϊκής Ένωσης). Οι Εν.ΔΤΚ σχεδιάστηκαν για να παρέχουν συγκρίσιμα στοιχεία για διεθνείς συγκρίσεις πληθωρισμού τιμών καταναλωτή.

Οι Εν.ΔΤΚ αποτελούν τη βάση για τον υπολογισμό του Ευρωπαϊκού Δείκτη Τιμών Καταναλωτή (EICP-European Index of Consumer Prices) και του Δείκτη Τιμών Καταναλωτή της Νομισματικής Ένωσης (MUICP- Monetary

Union Index of Consumer Prices), οι οποίοι παρέχουν τα επίσημα μέτρα πληθωρισμού στα 25 κράτη μέλη και στην Ευρωζώνη αντίστοιχα.

Χαρακτηριστικό γνώρισμα των Εν.ΔΤΚ είναι ότι πρέπει να καταρτίζονται σύμφωνα με μια σειρά τεχνικών μέτρων, όπως αυτά ορίζονται από τους Κανονισμούς των Ευρωπαϊκών Κοινοτήτων .

Τα κυριότερα από τα τεχνικά αυτά μέτρα είναι, η χρησιμοποίηση ενιαίας ταξινόμησης των ειδών(COICOP/HICP), η επιλογή του τύπου υπολογισμού των ατομικών δεικτών, η γεωγραφική και πληθυσμιακή κάλυψη συνόλου Χώρας, η ανανέωση των συντελεστών στάθμισης ετησίως, η κάλυψη των ειδών και η κατάρτιση συγκεκριμένων υποδεικτών, οι ελάχιστες προδιαγραφές για την τιμοληψία και τη δειγματοληψία και οι προσαρμογές λόγω ποιοτικών διαφορών των ειδών.

Στις δαπάνες για τον υπολογισμό των συντελεστών στάθμισης των ειδών που υπεισέρχονται στον υπολογισμό του Εν. ΔΤΚ συμπεριλαμβάνονται, οι δαπάνες των ιδιωτικών νοικοκυριών, οι δαπάνες των ξένων επισκεπτών και οι δαπάνες των ατόμων που διαμένουν σε ιδρύματα, ενώ εξαιρούνται οι δαπάνες των μόνιμων κατοίκων, όταν βρίσκονται στο εξωτερικό. Οι συντελεστές στάθμισης των ειδών ενημερώνονται κάθε Ιανουάριο με τις τιμές του προηγούμενου Δεκεμβρίου. Οι συνήθεις πηγές προέλευσης των στοιχείων δαπανών για τον υπολογισμό των συντελεστών στάθμισης των ειδών του Εν.ΔΤΚ είναι οι Εθνικοί Λογαριασμοί και η Έρευνα Οικογενειακών Προϋπολογισμών (ΕΟΠ).

Επισημαίνεται ότι ο Εν.ΔΤΚ δεν είναι δείκτης κόστους ζωής, δεν χρησιμοποιείται στο εσωτερικό ενός κράτους ως δείκτης τιμαριθμικής αναπροσαρμογής ή διαπραγματεύσης μισθών και δεν προορίζεται να αντικαταστήσει τον εθνικό ΔΤΚ.

Μεταξύ του εθνικού ΔΤΚ και του Εν.ΔΤΚ της Ελλάδος υπάρχουν ομοιότητες, αλλά και διαφορές.

Οι κυριότερες ομοιότητες είναι οι εξής:

- Ίδιο έτος βάσης (2005=100,0)
- Ίδια γεωγραφική κάλυψη, δεδομένου ότι και οι δύο δείκτες αναφέρονται στο σύνολο Χώρας.
- Ίδιες πόλεις τιμοληψίας.
- Ίδια κάλυψη ειδών.
- Χρήση της ίδιας ταξινόμησης ειδών (COICOP/HICP).
- Ίδιες πηγές τιμοληψίας.
- Ίδια στοιχεία τιμών.
- Χρήση του ίδιου τύπου για τον υπολογισμό των ατομικών δεικτών των πόλεων τιμοληψίας (γεωμετρικός μέσος).
- Ίδια αντιμετώπιση της εποχικότητας των ειδών, των μειωμένων τιμών και των ελλειπουσών τιμών.
- Ίδιες ημερομηνίες ανακοίνωσης και των δύο δεικτών.

Οι σημαντικότερες διαφορές είναι οι ακόλουθες:

- Διαφορετική πληθυσμιακή κάλυψη, δεδομένου ότι, ο ελληνικός Εν.ΔΤΚ καλύπτει όλες τις καταναλωτικές δαπάνες που πραγματοποιούνται στην οικονομική επικράτεια της Ελλάδος ανεξάρτητα από ποιους γίνονται, ενώ ο εθνικός ΔΤΚ καλύπτει τις καταναλωτικές δαπάνες στη Χώρα μόνο των ιδιωτικών νοικοκυριών.
- Διαφορετικοί συντελεστές στάθμισης των ειδών και χρήση διαφορετικών πηγών στοιχείων για τον υπολογισμό των συντελεστών στάθμισης.

Περισσότερες πληροφορίες για τους Εν.ΔΤΚ και ειδικότερα για τον ελληνικό Εν.ΔΤΚ περιλαμβάνονται στην ιστοσελίδα της ΕΣΥΕ ([www.statistics.gr](http://www.statistics.gr)) και στο ειδικό τεύχος της ΕΣΥΕ "Εναρμονισμένος Δείκτης Τιμών Καταναλωτή (1996=100,0)".

Αρμόδια: Μαρία Σταυροπούλου  
**Τηλ: 210 - 4852125**  
**Fax: 210 - 4852724**  
stavropm@statistics.gr